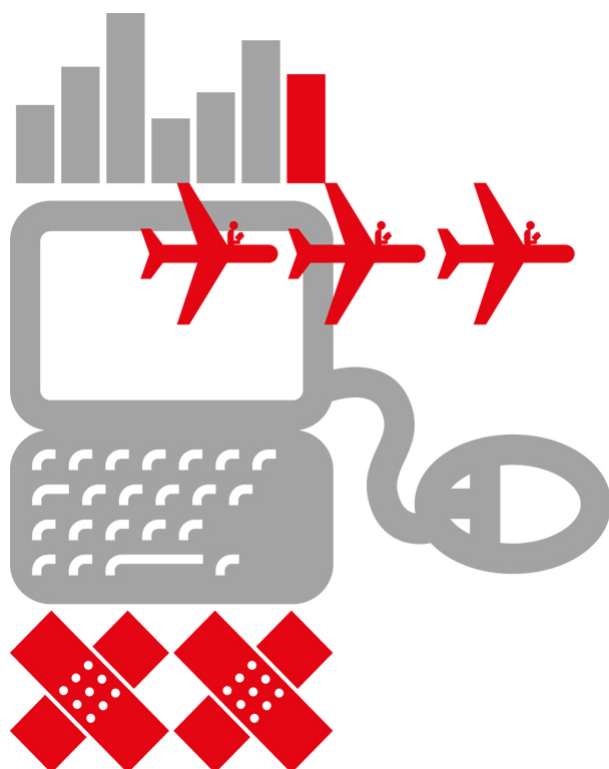


č. j. VŠPJ/01515/2013

# VÝROČNÍ ZPRÁVA O ČINNOSTI A HODNOCENÍ Vysoké školy polytechnické Jihlava za rok 2012

Projednaná ve Správní radě VŠPJ dne 3. dubna 2013  
Schválená v Akademickém senátu VŠPJ dne 22. dubna 2013  
Zveřejněná na webových stránkách <https://www.vspj.cz>

Jihlava, duben 2013



## Obsah

1	Úvod.....	3
2	Základní údaje o vysoké škole .....	3
3	Studijní programy, organizace studia a vzdělávací činnost .....	11
4	Studenti .....	13
5	Absolventi.....	15
6	Zájem o studium.....	17
7	Akademičtí pracovníci .....	18
8	Sociální záležitosti studentů a zaměstnanců.....	22
9	Infrastruktura .....	25
10	Celoživotní vzdělávání .....	26
11	Výzkumná, vývojová, umělecká a další tvůrčí činnost .....	30
12	Internacionalizace.....	35
13	Zajišťování kvality a hodnocení realizovaných činností .....	39
14	Národní a mezinárodní excelence vysoké školy .....	41
15	Rozvoj vysoké školy .....	42
16	Závěr.....	46

Výroční zpráva o činnosti Vysoké školy polytechnické Jihlava je zpracována na základě doporučené osnovy Ministerstva školství, mládeže a tělovýchovy ČR. S ohledem na dílčí specifika neuniverzitní vysoké školy jsou některé tabulky irelevantní či s nulovými údaji, a proto jsou jen textově komentovány.

## 1 Úvod

Předkládaná Výroční zpráva o činnosti Vysoké školy polytechnické Jihlava za rok 2012 je zpracována v souladu se zákonem č. 111/1998 Sb. o vysokých školách a o změně a doplnění dalších zákonů (dále jen „zákon o vysokých školách“). Výroční zpráva vyjadřuje naplňování Dlouhodobého záměru vzdělávací a vědecké, výzkumné, vývojové, umělecké a další tvůrčí činnosti Vysoké školy polytechnické Jihlava na období 2011–2015 a jeho Aktualizace na rok 2012 a obsahuje podstatné informace o činnosti školy v roce 2012.

## 2 Základní údaje o vysoké škole

Název školy: Vysoká škola polytechnická Jihlava (zkratka: VŠP Jihlava, VŠPJ)  
Sídlo školy: Tolstého 16, 586 01 Jihlava  
IČO: 71226401  
Webové stránky: <http://www.vspj.cz>

Neuniverzitní veřejná vysoká škola zřízená zákonem č. 375/2004 Sb. ze dne 3. června 2004, nečlenění se na fakulty.

VŠPJ uskutečňuje akreditované studijní programy v Jihlavě, pobočky mimo sídlo školy nejsou zřízeny.

VŠPJ uvádí povinně zveřejňované informace podle zákona č. 106/1999 Sb., o svobodném přístupu k informacím, v sídle školy na úřední desce a na svých webových stránkách. V roce 2012 byla podána jedna žádost o informace podle citovaného zákona, které bylo částečně vyhověno, a odpověď byla také zveřejněna na internetové stránce školy. K zamítnuté části žádosti o informace (zveřejnění mezd vedoucích pracovníků) bylo těsně před koncem roku podáno odvolání, které VŠPJ předala k rozhodnutí Ministerství školství, mládeže a tělovýchovy ČR jako odvolacímu orgánu. Výsledek řízení tedy do konce roku 2012 nebyl znám.

**Organizační struktura** školy v hodnoceném roku 2012 byla platná od 1. ledna 2012 a během sledovaného období nebyla měněna.

Změny v organizační struktuře byly vyvolané jednak zkušenostmi a potřebami provozu, jednak šlo o reakci na doporučení národního individuálního projektu EFIN (Efektivní instituce), kterého se VŠPJ zúčastnila v roce 2011.

Rekapitulace změn oproti roku 2011

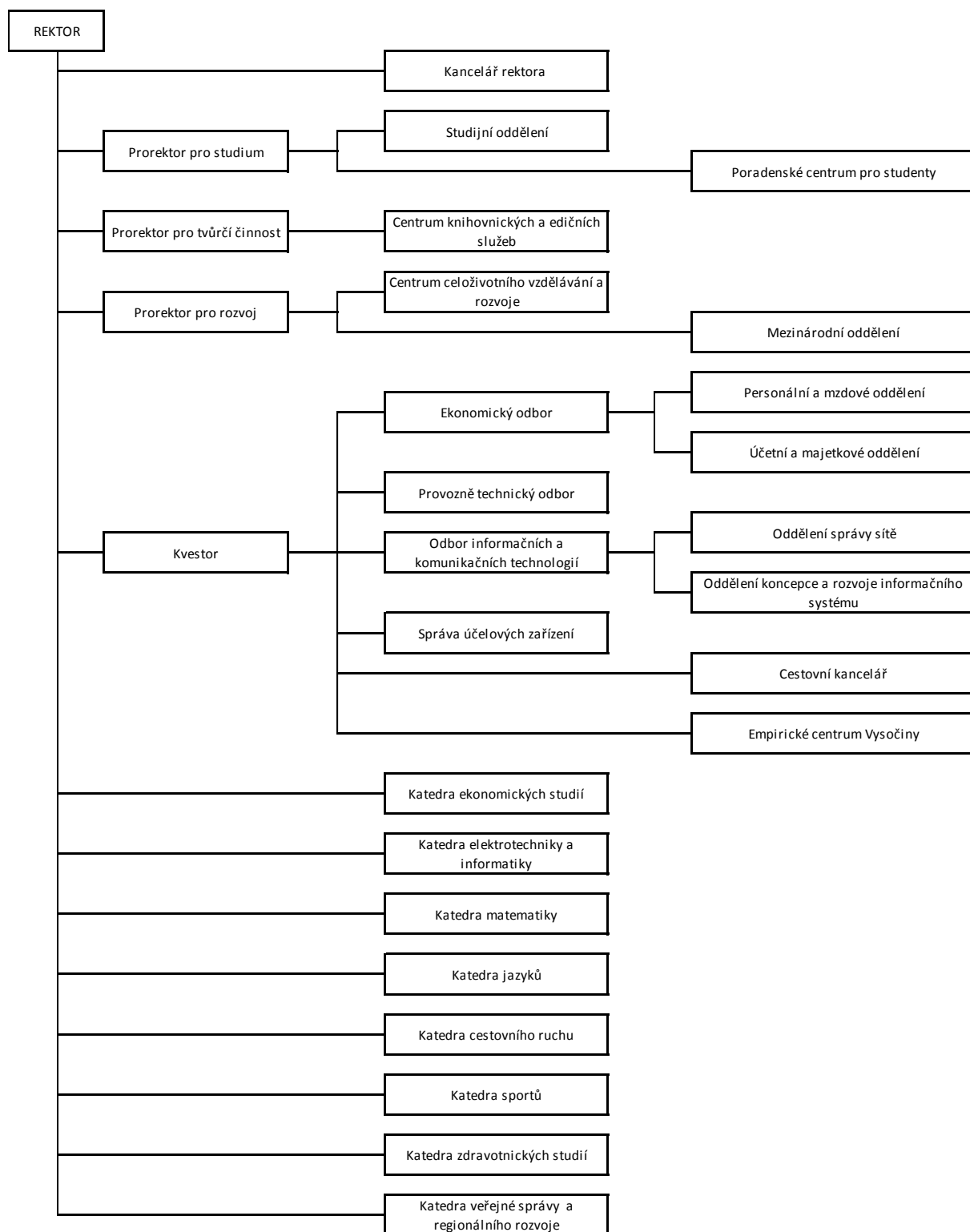
- Zrušeno samostatné uvádění referátu interního auditu (pracovník je veden na útvaru kanceláře rektora a vnitřní směrnici je zaručena přímá podřízenost rektorovi školy).
- Mezinárodní oddělení podřízeno prorektorce pro rozvoj.

- Sloučeno oddělení rozvoje s centrem celoživotního vzdělávání do jednoho útvaru Centrum celoživotního vzdělávání a rozvoje
- Prorektorce pro studium podřízeno nově zřizované pracoviště Poradenské centrum pro studenty
- Zrušeno oddělení finančního řízení projektů na ekonomickém odboru
- Zrušeno místo vedoucí koleje a samostatné útvary koleje a menza sloučeny do Správy účelových zařízení pod vedením stávající vedoucí menzy

Ve druhé polovině roku 2012 bylo rozhodnuto o zřízení nového útvaru (katedra sociální práce) z důvodu úspěšné akreditace nového studijního programu Zdravotně sociální péče a rozhodnuto o zrušení neborové katedry veřejné správy a regionálního rozvoje. Obě změny byly schváleny s platností od 1. ledna 2013.

Organizační struktura platná v roce 2012 – viz následující strana.

ORGANIZAČNÍ STRUKTURA VŠPJ platná od 1. 1. 2012



## Vedení VŠPJ, složení orgánů VŠPJ

Během roku 2012 bylo složení členů vedení VŠPJ stabilní, tým pracoval v obsazení z předchozího roku. Dílčí změny nastaly ve složení samosprávných orgánů školy.

### Rektor

Ing. Jakub Novotný, Ph.D.

Funkční období rektora trvá do 31. května 2014.

### Prorektoři

Mgr. Alena Štěrbová – prorektorka pro rozvoj (statutární zástupce rektora)

doc. Ing. Eva Lajtkepová, Ph.D. – prorektorka pro studium

doc. PhDr. Martin Hemelík, CSc. – prorektor pro tvůrčí činnost

### Kvestor

Ing. Michal Šulc

### Správní rada VŠPJ

Složení devítičlenné Správní rady VŠPJ se během roku 2012 změnilo z důvodu řádné obměny 1/3 členů, kterým dne 30. září 2012 skončilo funkční období (Ing. Vladimír Jeřábek, MBA, Ing. Josef Kodet – ukončení šestiletého funkčního období, Mgr. Petr Černikovský – ukončení zkráceného funkčního období po rezignujícím členovi). Od 1. října 2012 byl ministrem nově jmenován na další funkční období JUDr. Rostislav Dvořák a Ing. Jaroslav Vymazal a opětovně Mgr. Petr Černikovský. Ve 2. pololetí proběhly také volby předsednictva Správní rady, které má funkční období ohraničeno dvěma roky. Do druhého funkčního období byli potvrzeni předseda a 2. místopředseda. Do funkce 1. místopředsedy byl zvolen Mgr. Petr Černikovský po Lubomíru Stokláskovi, který vykonával funkci zákonná maximální dvě po sobě jdoucí funkční období.

Složení Správní rady v roce 2012:

MUDr. Jiří Běhounek (hejtman Kraje Vysočina) – předseda

Mgr. Petr Černikovský (vedoucí Oddělení strategie a meziresortních agend Ministerstva školství, mládeže a tělovýchovy ČR) – 1. místopředseda (od 1. prosince 2012)

JUDr. Rostislav Dvořák (předseda Svazu českých a moravských výrobních družstev)

Ing. Jiří Hrdlička (ředitel krajské pobočky v Jihlavě, Úřad práce ČR) – 2. místopředseda

Ing. Vladimír Jeřábek, MBA (ředitel pro distribuční kanály, Komerční banka, a. s., Praha) – do 30. září 2012

Ing. Josef Kodet (náměstek primátora města Jihlavy) – do 30. září 2012

Lubomír Stoklásek (generální ředitel a předseda představenstva Agrostroj Pelhřimov, a. s.) – do 30. listopadu 2012 1. místopředseda

Milan Štěch (předseda Senátu Parlamentu ČR)

doc. Ing. Václav Vinš, CSc. (rektor, Vysoká škola hotelová v Praze, s. r. o.)

prof. MVDr. Vladimír Večerek, CSc., MBA (rektor, Veterinární a farmaceutická univerzita Brno)

Ing. Jaroslav Vymazal (primátor města Jihlavy)

V roce 2012 zasedala Správní rada VŠPJ dvakrát. Předmětem jednání 4. dubna 2012 byla Výroční zpráva o činnosti a hodnocení VŠPJ za rok 2011, Výroční zpráva o hospodaření VŠPJ za rok 2011 a rozpočet VŠPJ na rok 2012. Na program druhého zasedání 10. října 2012 byla předložena Aktualizace Dlouhodobého záměru VŠPJ na rok 2013, Institucionální rozvojový plán na rok 2013 a na vyžádání Správní rady rovněž analýza studijní neúspěšnosti a podána souhrnná informace o projektech a zahraniční spolupráci. Správní rada také dodatečně projednala změnu Institucionálního rozvojového plánu na rok 2012, která byla formální reakcí na poskytnutí dodatečných finančních prostředků pro VŠPJ ze strany MŠMT.

Zápisy z jednání orgánu jsou v elektronické verzi k dispozici na webových stránkách školy [www.vspj.cz](http://www.vspj.cz).

### **Akademická rada VŠPJ**

Během roku 2012 se Akademická rada početně rozšířila o devět nových členů, z toho pět interních (proreктоři a garanti oborů) a čtyři externí členové. Z důvodu ukončení pracovního poměru u VŠPJ skončilo k 31. červenci 2012 členství v Akademické radě doc. RNDr. Jiřímu Vaníčkovi, CSc.

Složení Akademické rady k 31. prosinci 2012:

#### *Interní členové*

prof. Ing. Tomáš Dostál, DrSc. (katedra elektrotechniky a informatiky)  
doc. PhDr. Martin Hemelík, CSc. (prorektor pro tvůrčí činnost)  
prof. PhDr. Petr Chalupa, CSc. (katedra cestovního ruchu)  
doc. Ing. Eva Lajtkepová, Ph.D. (prorektorka pro studium)  
prof. Ing. Bohumil Minařík, CSc. (katedra matematiky)  
prof. RNDr. Milan Mišovič, CSc. (katedra elektrotechniky a informatiky)  
Ing. Věra Mulačová, Ph. D. (katedra ekonomických studií)  
Ing. Jakub Novotný, Ph.D. – předseda Akademické rady (rektor)  
Ing. Miloslav Reiterman (katedra jazyků)  
prof. MUDr. Aleš Roztočil, CSc. (katedra zdravotnických studií)  
Mgr. Alena Štěrbová (prorektorka pro rozvoj)  
prof. Ing. František Zezulka, CSc. (katedra elektrotechniky a informatiky)

#### *Externí členové*

Ing. Tomáš Čihák (Vysočina Tourism, p. o.)  
Mgr. Libor Dušek, Ph. D. (CERGE-EI Praha)  
MUDr. Jozef Filka, CSc. (Nemocnice České Budějovice, a. s.)  
doc. Ing. Jakub Fischer, Ph.D. (Vysoká škola ekonomická v Praze)  
Ing. Bc. Ota Kovář, CSc. (ÚZSVVM, pobočka Jihlava)  
prof. Ing. Jiří Militký, CSc. (Technická univerzita Liberec)  
Ing. Petr Novotný (Automotive Lighting, s. r. o.)  
doc. Dr. Lubomír Pána, Ph.D. (Vysoká škola evropských a regionálních studií, o. p. s., České Budějovice)  
doc. Ing. Jiří Patočka, CSc. (Vysoká škola ekonomická v Praze)  
doc. Ing. Antonín Potěšil, CSc. (Technická univerzita Liberec)  
doc. Ing. Milan Rajnoch, CSc. (MZLU Brno)  
Ing. Jaromír Řezáč (GORDIC spol. s r. o.)  
Ing. Libor Svoboda (Vysoká škola ekonomická v Praze)

PhDr. Hana Svobodová (Univerzita Karlova, 3. lékařská fakulta)  
doc. RNDr. Eva Vaněčková, CSc. (Jihočeská univerzita České Budějovice)  
Ing. Marek Vochozka, MBA, Ph.D. (Vysoká škola technická a ekonomická v Českých Budějovicích)

K 31. prosinci 2012 měla Akademická rada VŠPJ celkem 28 členů, z toho 16 externích, což je zákonem požadovaná minimálně jedna třetina z celkového počtu.

Řádné zasedání Akademické rady se konalo 17. května a 11. října 2012.

Na prvním jednání byli členové seznámeni s výsledky činnosti VŠPJ za rok 2011 a rozpočtem školy na rok 2012. Byli schváleni členové komisí pro státní závěrečné zkoušky (odborníci bez vědecké hodnosti profesor nebo docent) s doporučením akademické rady obsazovat komise pro státní závěrečné zkoušky odborníky bez titulu alespoň Ph.D. v naprosto minimální míře. Akademická rada schválila nový studijní program Zdravotně sociální péče s připravovaným novým studijním oborem Zdravotně sociální pracovník. Druhé zasedání Akademické rady VŠPJ bylo věnováno Aktualizaci Dlouhodobého záměru VŠPJ na rok 2013, byla projednána příprava reakreditací studijních oborů a souhrnná informace o projektech a mezinárodní spolupráci VŠPJ.

Zápisy z jednání orgánu jsou v elektronické verzi k dispozici na webových stránkách školy [www.vspj.cz](http://www.vspj.cz).

### **Akademický senát VŠPJ**

Akademický senát zahájil rok 2012 ve složení, které vzešlo z řádných voleb na podzim předchozího roku. Z důvodu ukončení studia došlo posléze ke změnám ve složení studentské komory, do které postoupili nejprve náhradníci z řádných voleb. Dne 9. října 2012 proběhly doplňující volby členů studentské komory, kterých se zúčastnilo 3,8 % oprávněných voličů a v nichž byli zvoleni 2 kandidáti a 2 náhradníci.

#### *Akademická komora*

PhDr. Marcela Babická (katedra zdravotnických studií)  
Mgr. Ivana Brychtová (katedra jazyků)  
Mgr. Martina Černá, Ph.D. (katedra cestovního ruchu)  
Ing. Roman Fiala (katedra ekonomických studií)  
Mgr. Miroslav Hanáček (katedra matematiky)  
Ing. Martina Kuncová, Ph.D. (katedra ekonomických studií)  
Mgr. Bohumír Machovec, Ph.D. (katedra sportů) – předseda komory  
RNDr. Jitka Ryšková (katedra jazyků)  
RNDr. Jiří Šíp, Ph.D. (katedra cestovního ruchu) – předseda Akademického senátu  
Ing. Petr Tyráček, Ph.D., MBA (katedra ekonomických studií)

#### *Studentská komora*

Jakub Dutka (obor Cestovní ruch)  
Štěpán Esterle (obor Cestovní ruch) – předseda komory od 14. května 2012  
Kristine Karakhanyan (obor Finance a řízení) – do 22. června 2012, z toho do 14. května 2012  
předsedkyně komory  
Lenka Lapešová (obor Všeobecná sestra) – do 2. března 2012



Jakub Podhorský (obor Aplikovaná informatika) – od 3. března do 27. června 2012  
Jitka Sedláková (obor Cestovní ruch) – do 26. června 2012

*Studentská komora po doplňujících volbách 9. října 2012:*

Jakub Dutka (obor Cestovní ruch)  
Štěpán Esterle (obor Cestovní ruch) – předseda komory  
Vlasta Hledíková (obor Všeobecná sestra)  
Veronika Kuncová (obor Finance a řízení)  
Lenka Lapešová (obor Všeobecná sestra)

Během roku 2012 se uskutečnilo celkem osm zasedání Akademického senátu, která byla zaměřena zejména na vyjádření stanovisek či schvalování, k nimž je tento orgán oprávněn dle zákona o vysokých školách (podmínky přijímacího řízení, jmenování do některých funkcí a orgánů, výroční zprávy, dlouhodobé záměry aj.). Průběžně byly projednávány podněty týkající se výuky a prostředí školy (bylo např. upřesněno místo pro ztráty a nálezy, zřízena další místnost pro studenty s připojením na internet a schránka důvěry, řešena problematika preposílání vzkazů studentům, vypisování zkouškových termínů, včasnost oprav písemných prací, podpora vyplňování studentské hodnotící ankety, zahájení výuky a podmínky přijímacího řízení oboru Zdravotně sociální pracovník aj.). Na základě informací z jednání Rady vysokých škol senát reagoval na projednávání věcných záměrů zákonů o vysokých školách a o finanční pomoci studentům a byl iniciátorem besedy se zástupci Rady VŠ na půdě VŠPJ. Poprvé se zástupci Akademického senátu zúčastnili imatrikulací studentů prvních semestrů, čímž byla zahájena nová tradice. Koncem roku se zasedání senátu zabývalo oprávněností poplatků za studium a změnami v organizační struktuře školy plánovanými od dalšího kalendářního roku.

Zápisy z jednání orgánu jsou v elektronické verzi k dispozici na webových stránkách školy [www.vspj.cz](http://www.vspj.cz).

**Disciplinární komise VŠPJ**

Během roku 2012 byli Akademickým senátem schváleni a rektorem jmenováni noví členové Disciplinární komise, a to za akademické pracovníky, kterým v lednu skončil řádný mandát, a za studenty, kteří v předchozím období ukončili studium.

Složení Disciplinární komise v roce 2012:

*z řad akademických pracovníků*

RNDr. Stanislava Pachrová, Ph.D. – předsedkyně – do 31. ledna 2012  
Ing. Zbyněk Bureš, Ph.D. – do 31. ledna 2012  
Ing. Stanislava Dvořáková – do 31. ledna 2012  
Ing. Ivana Důrasová – od 8. února 2012, předsedkyně  
JUDr. Ing. Zdeněk Bruna – od 8. února 2012  
RNDr. Marie Hojdarová - od 8. února 2012

*z řad studentů*

Oldřich Juřina – do 29. února 2012  
Ludmila Řídká – od 8. února 2012  
Lada Staničková – od 21. března 2012  
Veronika Trešlová

V roce 2012 Disciplinární komise VŠPJ zasedala pouze jedenkrát – 10. září 2012 a projednávala dva podněty. Na základě jejího návrhu pak rektor školy udělil napomenutí studentce za disciplinární přestupek při skládání zkoušky během studijního pobytu na zahraniční vysoké škole a druhému studentovi podmíněné vyloučení ze studia za porušení zákona o autorských právech při psaní bakalářské práce.

VŠPJ je zastoupena v **reprezentaci českých vysokých škol**, kterou jsou Česká konference rektorů a Rada vysokých škol. Rektor se účastní jednání České konference rektorů v komoře veřejných vysokých škol. V Radě vysokých škol v roce 2012 působili jako delegáti sněmu RVŠ Mgr. Alena Štěřbová (prorektorka, členka předsednictva RVŠ), a v 1. pololetí roku studentky Kristine Karakhanyan, Kamila Kontríková a Jitka Sedláková. Nově byl jako delegát do studentské komory sněmu zvolen student Štěpán Esterle a jako náhradník student Michal Pištělka.

**Poslání VŠPJ** - VŠPJ je veřejná vysoká škola zaměřená na aplikovanou vzdělanost, jejímž posláním je poskytovat odborně různorodé studijní programy zaměřené zejména na potřeby regionálního trhu práce, pěstovat intenzivní spolupráci s aplikační sférou, odpovídající tvůrčí činnost a aplikovaný výzkum, poskytovat pestrou nabídku celoživotního vzdělávání a napomáhat kulturnímu a obecně vzdělanostnímu rozvoji regionu. VŠPJ nabízí akreditované studijní programy bakalářského typu a kurzy celoživotního vzdělávání. Různorodá škála bakalářských oborů odpovídá na potřeby regionu a je v souladu s názvem školy. Slovo polytechnická je převzato ze starořečtiny a vyjadřuje v nejširším smyslu zručnost v umění či řemesle, zkušenost, zručnost, obratnost, mistrnost, řadu dovedností. Významnou součástí studia jsou týdenní až celosemestrální praxe. VŠPJ je zapojena do různých výzkumných a tvůrčích aktivit, participuje na řešení zadání z podnikové či veřejnoprávní sféry, pořádá konference, vydává vlastní časopisy a studenti i akademičtí pracovníci se účastní mezinárodních výměnných pobytů. Jako jediná vysoká škola v ČR provozuje také vlastní cestovní kancelář.

Nastavování a optimalizace vnitřních řídicích procesů včetně úpravy **vnitřních předpisů** vysoké školy je kontinuálním procesem, který reaguje na dosažené zkušenosti a podporuje zájem školy v naplňování jejího poslání. K významným změnám v této oblasti v roce 2012 patřilo přijetí nového vnitřního mzdového předpisu s účinností od 1. dubna 2012, zpracování pravidel hospodaření s Fondem rozvoje lidských zdrojů VŠPJ, pracovního řádu, aktualizace pracovních náplní organizačních útvarů a pravidel řízení. V souladu s Aktualizací Dlouhodobého záměru pro rok 2012 a dílčím cílem zlepšovat prezentaci a propagaci školy byly rozhodnutím rektora vydány zásady a pravidla pro vnější komunikaci a zavedení jednotného vizuálního stylu VŠPJ. Předmětem jednání bylo rovněž uplatňování marketingového pohledu na řízení školy, zpracování marketingové strategie a příprava prvního marketingového plánu (pro rok 2013).

### 3 Studijní programy, organizace studia a vzdělávací činnost

**Akreditované studijní programy** (tabulka 3.1) - během roku 2012 probíhala na VŠPJ výuka ve čtyřech *bakalářských* studijních programech v prezenční i kombinované formě studia:

- Program *Ekonomika a management*, obory Finance a řízení a Cestovní ruch (oba v prezenční a kombinované formě studia),
- Program *Elektrotechnika a informatika*, obory Počítačové systémy a Aplikovaná informatika (Počítačové systémy v prezenční a kombinované formě studia, Aplikovaná informatika pouze v prezenční formě studia),
- Program *Ošetřovatelství*, obor Všeobecná sestra a Porodní asistentka (Všeobecná sestra v obou formách studia, Porodní asistentka pouze v prezenční formě studia),
- Program *Porodní asistence*, obor Porodní asistentka (pouze v kombinované formě studia).

V září 2012 byla VŠPJ udělena akreditace dalšího – již pátého – bakalářského studijního programu *Zdravotně sociální péče*, oboru Zdravotně sociální pracovník (v prezenční formě studia). Nicméně výuka v tomto programu byla zahájena až v letním semestru akademického roku 2012/2013, tj. od února 2013.

Tab. 3.1: Akreditované studijní programy (počty)**										
Vysoká škola polytechnická Jihlava		Bakalářské studium		Magisterské studium		Navazující magisterské studium		Doktorské studium	CELKEM	
		P	K/D	P	K/D	P	K/D			
<b>Skupiny akreditovaných studijních programů</b>	<b>KKOV</b>									
technické vědy a nauky	21-39	1	1						1	
zdravot., lékař. a farm. vědy a nauky	51-53	2	2						3	
ekonomie	62,65	1	1						1	
<b>CELKEM</b>		<b>4</b>	<b>4</b>						<b>5</b>	

P – prezenční forma studia    K – kombinovaná forma studia

VŠPJ nemá studijní programy akreditované v cizím jazyce ani společné studijní programy uskutečňované společně s jinou vysokou či vyšší odbornou školou. Všechny své studijní programy realizuje VŠPJ v Jihlavě, kde má své sídlo. Tab. 3.2 až 3.6 doporučené osnovy nejsou proto ve výroční zprávě uváděny.

Během roku 2012 byly postupně popsány **metodikou výstupů z učení** všechny studijní programy a obory. Nejdříve byly popsány u všech oborů povinné a povinně volitelné předměty (vstupující do profilů absolventů), následně proběhla nad výstupy z učení široká diskuse o překryvech výuky, cílech jednotlivých předmětů směrem k profilům absolventů jednotlivých oborů a následně i programů. Ve druhé části roku 2012 byly potom popsány i volitelné předměty. V žádostech o prodloužení akreditací všech oborů, které VŠPJ podávala na MŠMT a AK začátkem roku 2013, již byly plně popsány pomocí výstupů z učení hierarchicky programy/obory/předměty. Žádost o akreditaci pro obor Zdravotně sociální pracovník (akreditovaný v září 2012) také již obsahovala výstupy z učení jak u jednotlivých předmětů, tak u popisu cílů oboru a profilu absolventa.

**Kreditní systém studia**, využívaný na VŠPJ, je zcela kompatibilní s ECTS. Podle Studijního a zkušebního řádu VŠPJ je příslušný počet dosažených kreditů podmínkou úspěšného postupu studenta do dalšího semestru a jednou z podmínek úspěšného ukončení studia podle příslušného studijního plánu. Počet získaných kreditů ovlivňuje nárok na přiznání prospěchového stipendia a možnost absolvovat část studia v zahraničí v rámci programu Erasmus.

Všem absolventům byl v roce 2012 zdarma vydán spolu s diplomem dvojjazyčný (česko anglický) tzv. dodatek k diplomu (Diploma Supplement).

VŠPJ není zatím držitelem ani Diploma Supplement Label, ani ECTS Label. V roce 2012 postupně začaly přípravné práce, aby se VŠPJ mohla o DS Label ucházet nejpozději v roce 2014 a o ECTS Label v dalších letech.

**Další vzdělávací aktivity** - je výraznou snahou VŠPJ nabízet studentům další možnosti širokého vzdělávání i mimo akreditované studijní obory. Toto vzdělávání zpravidla organizují samotné katedry, je oborově zaměřené a zvyšuje kompetence a další uplatnitelnost studentů. Během roku 2012 se na VŠPJ uskutečnilo velké množství seminářů, workshopů apod., z nichž lze jmenovat pouze některé:

Katedra cestovního ruchu ve spolupráci s UPOL uspořádala seminář „Cestovní ruch dětí a mládeže“, mezinárodní workshop NP Podují „Výzkum cestovního ruchu v chráněném území“ (obě akce v rámci projektu Výzkum, Vývoj, Vysočina), závěrečný workshop projektu „Komplexní inovace oboru CR na VŠPJ“, studenti oboru byli i účastníky mezinárodního workshopu „Welltour 2012“ v Kaunasu.

Katedra elektrotechniky a informatiky uspořádala v rámci projektu Výzkum, Vývoj, Vysočina dvě letní školy - „Tvorba programů pro web“ a „Úvod do počítačových sítí“, popularizační přednášku „Fyzikální základy elektroniky“ (doc. Ponický), odborné semináře o kryptografii a plasmatu ve spolupráci s ČVUT. V rámci projektu Elektro-biomedicinská kooperace vzbudila mezi studenty i učiteli pozornost přednáška o umělé inteligenci.

Katedra zdravotnických studií uspořádala v rámci projektu MOST k partnerství seminář „Reprodukční zdraví“, workshop „Veřejné zdraví začíná kojením“ (s doprovodnou výstavou snímků Davida a Miroslava Švejnhových na téma kojení napříč kontinenty), podílela se na konferenci „Poruchy pánevní statiky a urogynekologie“, Jihlavských zdravotnických dnech, konferenci porodních asistentek apod.

I ostatní – neborové - katedry uspořádaly mnoho akcí. Katedra matematiky pořádá tradičně přípravný kurz matematiky pro uchazeče o studium a matematický seminář (jako nepovinný předmět) pro již stávající studenty ekonomických oborů, katedra jazyků přípravné kurzy angličtiny pro absolvování mezinárodně uznávaných cambridgeských zkoušek FCE a CAE

(včetně organizace samotných zkoušek), přípravné kurzy němčiny k získání certifikátu úrovně B2 dle Evropského referenčního rámce pro jazyky i kurzy (opět jako nepovinné předměty) gramatiky pro začátečníky.

VŠPJ jako profesně orientovaná vysoká škola klade mimořádný důraz na spolupráci s firmami i organizacemi, a tedy pořádá každoročně mnoho přednášek odborníků z praxe. Tyto přednášky opět organizují příslušné katedry nejčastěji v rámci výuky, nicméně některé přednášky se uskutečnily i mimo výuku a byly tak otevřené širšímu okruhu studentů. Z nejzajímavějších přednášek a přednášejících jmenujme: Ing. P. Vančura (Český statistický úřad), Ing. T. Čihák (Vysočina Tourism), Dr. V. Dolejský (ředitel Geoparku Vysočina), Ing. D. Kosová (Magistrát města Jihlavy), Ing. A. Slavingerová (Občanská poradna Jihlava), Ing. Hanáková-Kosourová (KrÚ Kraje Vysočina), Ing. J. Novotný (ředitel pobočky Komerční banky), P. Klukan (šéfredaktor Jihlavských listů), P. Hladík (ředitel Českého rozhlasu Region), a mnoho dalších. Zvláště velkou pozornost studentů, učitelů i veřejnosti vzbudila přednáška prof. J. Švejnara (CERGE – EI), pořádaná v rámci projektu Výzkum, Vývoj, Vysočina.

## 4 Studenti

**Studenti v akreditovaných studijních programech** (tabulka 4.1) – k 31. 12. 2012 měla VŠPJ 2798 studentů, z toho v prezenční formě studia 1977 (70,6 % z celkového počtu) a 821 v kombinované formě studia (29,4 %). Nejpočetněji zastoupené jsou obory ekonomické, jejichž studenti v prezenční a kombinované formě studia tvořili přes 78 % všech studentů VŠPJ.

Tab. 4.1: Studenti v akreditovaných studijních programech (počty)									
Vysoká škola polytechnická Jihlava		Bakalářské studium		Magisterské studium		Navazující magisterské studium		Doktorské studium	CELKEM
		P	K/D	P	K/D	P	K/D		
<b>Skupiny akreditovaných studijních programů</b>	<b>KKOV</b>								
technické vědy a nauky	21-39	171	40						211
zdravot., lékař. a farm. vědy a nauky	51-53	270	121						391
ekonomie	62,65	1536	660						2196
<b>CELKEM</b>		<b>1977</b>	<b>821</b>						<b>2798</b>

P – prezenční forma studia    K – kombinovaná forma studia

Mezi studenty VŠPJ nebyli v roce 2012 **samoplátcí** (tab. 4.2. Přehled počtu studentů-samoplátců proto není uváděna).

Na VŠPJ studovalo k 31. prosinci 2012 celkem 322 **studentů starších 30 let** (tabulka 4.3), téměř výhradně to byli studenti kombinované formy výuky (99 %), pouze tři studenti prezenční formy výuky byli tohoto věku.

Tab. 4.3: Studenti ve věku nad 30 let									
Vysoká škola polytechnická Jihlava		Bakalářské studium		Magisterské studium		Navazující magisterské studium		Doktorské studium	CELKEM
		P	K/D	P	K/D	P	K/D		
<b>Skupiny akreditovaných studijních programů</b>	<b>KKOV</b>								
technické vědy a nauky	21-39	2	23						<b>25</b>
zdravot., lékař. a farm. vědy a nauky	51-53	0	66						<b>66</b>
ekonomie	62,65	1	230						<b>231</b>
<b>CELKEM</b>		<b>3</b>	<b>319</b>						<b>322</b>

P – prezenční forma studia    K – kombinovaná forma studia

**Neúspěšní studenti** (tabulka 4.4) - v součtu bylo ke konci roku 2012 celkem 709 neúspěšných studentů, z toho 359 v prezenční formě studia a 350 v kombinované formě studia. Proti roku 2011 došlo k výraznému poklesu počtu neúspěšných studentů (o 117), tento pokles byl spojen především s menší neúspěšností studentů prezenčního studia.

Tab. 4.4: Neúspěšní studenti v akreditovaných studijních programech (počty)									
Vysoká škola polytechnická Jihlava		Bakalářské studium		Magisterské studium		Navazující magisterské studium		Doktorské studium	CELKEM
		P	K/D	P	K/D	P	K/D		
<b>Skupiny akreditovaných studijních programů</b>	<b>KKOV</b>								
technické vědy a nauky	21-39	70	34						<b>104</b>
zdravot., lékař. a farm. vědy a nauky	51-53	37	21						<b>58</b>
ekonomie	62,65	252	295						<b>547</b>
<b>CELKEM</b>		<b>359</b>	<b>350</b>						<b>709</b>

P – prezenční forma studia    K – kombinovaná forma studia

**Opatření pro snížení studijní neúspěšnosti**, která VŠPJ dlouhodobě uplatňuje, lze rozdělit do dvou skupin:

- a) zajištění snadno dosažitelných a dostupných informací ze studijní oblasti,  
 b) vytvoření podmínek pro pomoc studentům ve vybraných předmětech.

V roce 2012 byla opět pro studenty, nastupující do 1. semestru studia, připravena (zcela nově koncipovaná) informační brožura, která obsahovala nejdůležitější informace o studiu a provozu školy i často kladené otázky s odpověďmi.

Novým studentům prezenčního studia byla nabízena před zahájením zimního semestru týdenní vstupní soustředění, na kterých se mj. seznámili s podmínkami studia, kreditním systémem, informačním systémem školy (včetně zkoušky tvorby vlastního rozvrhu a konzultací k této činnosti) apod.

Protože studenti kombinovaného studia se vstupního kurzu neúčastní, byly pro ně opět zorganizovány v rámci zápisu přednášky o studiu na škole (zaměřené na systém studia a kreditní systém, zásady Studijního a zkušebního řádu, informační systém VŠPJ atd.).

Pravidelně jsou katedrami matematiky a jazyků vypisovány nepovinné předměty, které mohou studenti využít pro doplnění potřebných středoškolských znalostí i pro procvičování probírané látky v běžně studovaných povinných a povinně volitelných předmětech svých oborů.

## 5 Absolventi

**Počet absolventů akreditovaných studijních programů** (tabulka 5.1 – stav k 31. prosinci 2012) - v roce 2012 absolvovalo na VŠPJ ve všech akreditovaných oborech celkem 740 studentů, z toho v kombinované formě studia 69, v prezenční formě studia 671. Nejvíce bylo absolventů ekonomických oborů – celkem 628 v obou formách studia.

Tab. 5.1: Absolventi akreditovaných studijních programů (počty)*										
Vysoká škola polytechnická Jihlava		Bakalářské studium		Magisterské studium		Navazující magisterské studium		Doktorské studium	CELKEM	
		P	K/D	P	K/D	P	K/D			
<b>Skupiny akreditovaných studijních programů</b>	<b>KKOV</b>									
technické vědy a nauky	21-39	24	4						<b>28</b>	
zdravot., lékař. a farm. vědy a nauky	51-53	84	0						<b>84</b>	
ekonomie	62,65	563	65						<b>628</b>	
<b>CELKEM</b>		<b>671</b>	<b>69</b>						<b>740</b>	

P – prezenční forma studia    K – kombinovaná forma studia

**Kontakt s absolventy** - VŠPJ pokládá udržování aktivních kontaktů se svými absolventy za velmi důležité. V informačním systému je aplikace, která umožňuje absolventům, kteří

o to projeví při přihlašování se na svou promoci zájem, vzájemně udržovat kontakt a vyměňovat si informace. Již při založení poradenského centra pro studenty na začátku roku 2012 byl jako jeden z jeho hlavních cílů deklarován kontakt s absolventy, s dalším budoucím vývojem směrem k pravidelné, soustavné práci s absolventy. Tento cíl je postupně naplňován, absolventi byli v roce 2012 zváni vzkazy na několik akcí, které poradenské centrum pořádalo (např. motivační semináře). Několik absolventů se zúčastnilo i Dne firem JOBStart, jejich ohlasy na tuto akci byly velmi pozitivní. V prohlubování a rozšiřování kontaktů s absolventy bude poradenské centrum pokračovat i v roce 2013 (kdy je také plánován první ročník setkání s absolventy školy – „Den absolventů VŠPJ“.

**Zaměstnanost a zaměstnatelnost absolventů** – vzhledem k tomu, že historie VŠPJ není příliš dlouhá, první studenti prezenčního studia absolvovali teprve v roce 2008 (a kombinovaného studia dokonce až v roce 2011), informace o zaměstnanosti a zaměstnatelnosti absolventů školy nejsou zatím příliš bohaté. Údaje o nezaměstnanosti absolventů má VŠPJ z Ministerstva práce a sociálních věcí ČR, zprostředkovaně pak i z celostátního šetření Střediska vzdělávací politiky Pedagogické fakulty UK, které jsou každoročně uveřejněny v denním tisku. Pozitivním jevem je zejména významný pokles nezaměstnanosti absolventů VŠPJ z 15,2 % v roce 2009 na 5 % v roce 2011 (nezaměstnaní absolventi / všichni absolventi).

Při přípravě žádostí o prodloužení akreditací (předkládaných MŠMT a Akreditační komisi na začátku roku 2013) byly intenzivně s některými významnými firmami (např. Bosch, Melzer, Automotive Lighting aj.) diskutovány možné změny studijních plánů tak, aby profily absolventů byly lépe přizpůsobeny potřebám trhu práce. Výsledkem těchto diskusí byly úpravy studijních plánů technických oborů a vznik nové vedlejší specializace oboru Finance a řízení.

**Spolupráce s budoucími zaměstnavateli, trhy pracovních příležitostí** - VŠPJ se vždy profilovala jako škola se silnou vazbou na region a regionální zaměstnavatele budoucích absolventů.

Každá z kateder průběžně sleduje vytváření vztahu studentů s jednotlivými firmami a organizacemi v rámci dlouhodobých i kratších praxí. Podpora kvalitních praxí s dlouhodobějšími partnery je motivována přesvědčením (které se již s prvními absolventy začíná potvrzovat), že pokud se student – zvláště během semestrální praxe – ve firmě či organizaci osvědčí svými znalostmi, schopnostmi a dovednostmi, je mu po ukončení školy nabídnuto velmi často zaměstnání jako osvědčenému uchazeči s dobrou referencí. Touto cestou (tj. vytvářením podmínek pro dlouhodobou spolupráci s firmami a organizacemi) by ráda VŠPJ postupovala i v budoucnu.

Zároveň je velmi silně podporována vazba celosemestrální praxe na zpracování bakalářské práce, případně jsou využíváni pro bakalářské práce odborníci z praxe (např. v technických oborech je cca jedna třetina bakalářských prací přímo napojena na aplikační sféru, u ekonomických i zdravotnických oborů je tento podíl podobný), případně tito odborníci bakalářské práce opoují.

V roce 2012 VŠPJ poprvé pořádala i veletrh pracovních příležitostí Den firem JOBStart. Více než 200 zájemcům ze strany studentů i absolventů školy prezentovalo možnosti praxí, zaměstnání i brigád 10 institucí soukromého i veřejného sektoru. Podle dotazníkového šetření byli jak studenti (a absolventi), tak firmy s akcí spokojeni a považovali ji za velmi přínosnou. Rozhodně se tato akce bude konat i v následujících letech.



## 6 Zájem o studium

I v roce 2012 se nabízené studijní obory na VŠPJ setkaly s vysokým **zájmem uchazečů o studium** (tabulka 6.1 na následující straně). VŠPJ evidovala celkem 3099 přihlášek ke studiu, z toho 71,5 % do ekonomických oborů, 19,1 % do zdravotnických oborů a 9,4 % do technických oborů. Proti roku 2011 se mírně zvýšil počet podaných přihlášek (3099 v roce 2012 proti 2949 v roce 2011), naopak poklesl počet přijatých (1393 v roce 2012 proti 1659 v roce 2011). Pokračoval trend započatý v roce 2011 – snižování podílu přihlášek na ekonomické obory ve prospěch zájmu o zdravotnické obory.

Tab. 6.1: Zájem o studium na vysoké škole				
Vysoká škola polytechnická Jihlava		Bakalářské studium		
		Počet přihlášek	Počet přijatých	Počet zapsaných ke studiu
Skupiny akreditovaných studijních programů	KKOV			
technické vědy a nauky	21-39	292	170	127
zdravot., lékař. a farm. vědy a nauky	51-53	593	162	126
ekonomie	62,65	2214	1061	852
<b>CELKEM</b>		<b>3099</b>	<b>1393</b>	<b>1105</b>

P – prezenční forma studia    K – kombinovaná forma studia

VŠPJ si zajišťuje **přijímací zkoušky** sama dle specifik jednotlivých oborů vlastními písemnými testy. Tyto testy jsou zaměřené na prověření znalostí souvisejících se zvolenými obory (např. matematika u oborů Aplikovaná informatika a Počítačové systémy, cizí jazyk, geografie a dějepis u oboru Cestovní ruch, biologie a zdravotvěda u oborů zdravotnických atd.).

**Studenti navazujícího magisterského a doktorského studia** - VŠPJ nemá akreditovány ani magisterské, ani doktorské studijní programy (tabulka 6.2 tedy není uváděna), její absolventi bakalářských programů mohou pokračovat v navazujících studiích na jiných vysokých školách.

**Informování uchazečů o studium** - škola má standardně na svých webových stránkách umístěnu sekci „Uchazeči o studium“, kde průběžně zveřejňuje nejdůležitější informace např. podmínky a výsledky přijímacích řízení v souladu s vyhláškou č. 343/2002 Sb. Detailní informace jsou dostupné na adrese <https://www.vspj.cz/zajemce-o-studium/obecne-informace>.

V lednu 2012 byl tradičně pořádán Den otevřených dveří, na kterém uchazeči o studium našli nejdůležitější informace o škole, organizaci studia a o jednotlivých oborech. Podle odhadů

samotných kateder, které zajišťovaly odbornou část programu, se zúčastnilo Dne otevřených dveří asi 500 zájemců o studium na VŠPJ.

VŠPJ se každoročně zúčastňuje také podzimního Mezinárodního veletrhu celoživotního vzdělávání GAUDEAMUS Brno, kde uchazečům o studium nabízí své akreditované studijní obory.

V rámci projektu Výzkum, Vývoj, Vysočina jsou pořádány popularizační přednášky učitelů VŠPJ na různých **středních školách** (SPŠ, gymnázia, obchodní akademie...) s cílem zvýšit u středoškoláků povědomost nejen o různých odborných tématech, ale i vzbudit jejich případný zájem o studium na VŠPJ.

## 7 Akademičtí pracovníci

Celkový **přepočtený stav** k 31. prosinci 2012 činil 90,235 akademických pracovníků, což představuje nárůst o 7,67 % ve srovnání s rokem 2011 (tabulka 7.1). Z toho přepočtený počet profesorů se zvýšil z 5,078 na 5,498, počet docentů vykazuje nárůst z 10,794 na 12,677. Oproti předchozímu roku výrazně poklesl počet lektorů z 18,327 na 4,673 ve prospěch asistentů a odborných asistentů, což je kvalitativně významný posun. Mezi zaměstnanci VŠPJ nejsou žádní vědečtí pracovníci.

Tab. 7.1: Akademičtí a vědečtí pracovníci (přepočtené počty**)										
Vysoká škola polytechnická Jihlava	Akademičtí pracovníci							Vědečtí, výzkumní a vývojoví pracovníci podílející se na pedagog. činnosti	Vědečtí pracov. ***	CELKEM
	CELKEM	Profesoři	Docenti	Odborní asistenti	Asistenti	Lektoři				
CELKEM	90,235	5,498	12,677	37,686	29,701	4,673	0	0	90,235	

\*\* = (podíl celkového počtu skutečně odpracovaných hodin za sledované období všemi zaměstnanci a celkového ročního fondu pracovní doby připadajícího na jednoho zaměstnance pracujícího na plnou pracovní dobu)

\*\*\* = Vědeckým pracovníkem se v tomto případě rozumí osoba, která není akademickým pracovníkem (dle §70 zákona č. 111/1998 Sb., o vysokých školách)

**Věkové rozložení** akademických pracovníků je přiměřené (tabulka 7.2). Oproti roku 2011 došlo k nárůstu počtu mladších akademických pracovníků ve věku 30 – 39 let (z 35 na 41 osob).

**Tab. 7.2: Věková struktura akademických a vědeckých pracovníků (počty fyzických osob)**

Vysoká škola polytechnická Jihlava	Akademičtí pracovníci												CELKEM		
	Profesoři		Docenti		Odborní asistenti		Asistenti		Lektoři		Vědečtí, výzkumní a vývojoví pracovníci podílející se na pedagog. činnosti			Vědečtí pracovníci***	
	CELKEM	ženy	CELKEM	ženy	CELKEM	ženy	CELKEM	ženy	CELKEM	ženy	CELKEM	ženy		CELKEM	ženy
do 29 let					1	1	2	1							3
30-39 let			4		20	15	17	9							41
40-49 let			1	1	9	4	7	6							17
50-59 let	1		5	1	3	3	9	6							18
60-69 let	4		6	1	6	4	9	4							25
nad 70 let	2		1		1										4
<b>CELKEM</b>	<b>7</b>		<b>17</b>	<b>3</b>	<b>40</b>	<b>27</b>	<b>44</b>	<b>26</b>							<b>108</b>

\*\*\* = Vědeckým pracovníkem se v tomto případě rozumí osoba, která není akademickým pracovníkem (dle §70 zákona č. 111/1998 Sb., o vysokých školách)

**Počty akademických pracovníků** podle rozsahu úvazku uvádí tabulka 7.3. Většina z nich je zaměstnána převážně na vyšší úvazek, přičemž oproti předchozímu roku se mírně navýšil počet pracovníků s úvazkem v pásmu 70-100 % plného úvazku (z 85 pracovníků na 90).

Tab. 7.3: Počty akademických pracovníků podle rozsahu pracovních úvazků a nejvyšší dosažené kvalifikace (počty fyzických osob)					
Vysoká škola polytechnická Jihlava	Akademičtí pracovníci				CELKEM
	prof.	doc.	DrSc., CSc., Dr., Ph.D., Th.D.	ostatní	
Rozsahy úvazků					
do 0,3			4	3	7
do 0,5	3	3	2	3	11
do 0,7		4	3	3	10
do 1,0	4	10	29	37	80
CELKEM	7	17	38	46	108

Pozn.: uvádí se pouze nejvyšší dosažený akademický titul

K 31. prosinci 2012 pracovalo na VŠPJ šest akademických pracovníků s cizím státním občanstvím (většina ze Slovenské republiky), tj. třikrát více než v předchozím roce (tabulka 7.4).

Tab. 7.4: Akademičtí pracovníci** s cizím státním občanstvím (počty fyzických osob)	
Vysoká škola polytechnická Jihlava	
CELKEM	6

\*\* = Osoby, které mají s vysokou školou uzavřený pracovní právní vztah

VŠPJ jako neuniverzitní vysoká škola ze zákona neposkytuje studium v doktorských studijních programech, a proto nemůže být akreditována k provádění **habilitačního řízení** ani **řízení ke jmenování profesorem** dle § 82 zák. č. 111/1998 Sb., o vysokých školách. Akademičtí pracovníci VŠPJ mají možnost o habilitaci požádat na jiné vysoké škole. Tabulka 7.5 Počty docentů a profesorů jmenovaných v roce 2012 s uvedením jejich průměrného věku není z tohoto důvodu uváděna.

**Přehled kurzů dalšího vzdělávání akademických pracovníků** (tabulka 7.6) – v roce 2012 se akademičtí pracovníci účastnili ve velkém počtu různě zaměřeného celoživotního vzdělávání, a to buď ve formě kurzů či jednorázových seminářů. Některé kurzy a semináře pořádala VŠPJ, jako např. přípravný kurz k získání certifikátu ECDL či vzdělávání zaměřené

na rozšiřování pedagogických dovedností (práce s interaktivní tabulí) a zvyšování kompetencí ve výzkumné oblasti. Většinou však byly k dalšímu vzdělávání akademických pracovníků využívány kurzy zajišťované externími subjekty. Jednalo se o zvyšování odborných znalostí akademických pracovníků např. v aktuální problematice daní, účetnictví, řízení nebo zdravotnické oblasti. Někteří akademičtí pracovníci se účastnili jazykového vzdělávání, především si zdokonalovali své znalosti a dovednosti v anglickém jazyce.

Tab. 7.6: Přehled kurzů dalšího vzdělávání akademických pracovníků*		
Vysoká škola polytechnická Jihlava	Počet kurzů	Počet účastníků
Kurzy orientované na pedagogické dovednosti	1	19
Kurzy orientované na obecné dovednosti	5	12
Kurzy odborné	20	30
<b>CELKEM</b>	<b>26</b>	<b>61</b>

\* = Jedná se o všechny kurzy dalšího vzdělávání, které buď realizuje sama vysoká škola anebo přispívá svým zaměstnancům na účast v nich (v případě, že se jedná o kurzy zajištěné externě).

Vysoká škola nemá zpracovaný **kariérní řád** akademických pracovníků. V roce 2012 byla uplatňována v akademické oblasti celá řada **stimulačních nástrojů**.

Základním stimulačním nástrojem v akademické oblasti je kvantifikace akademických činností. Podle výsledků této kvantifikace jsou na úrovni kateder alokovány finanční prostředky na osobní náklady kateder, a to ve složce osobních příplatků a ve složce odměn. Od roku 2011 vedoucí katedry ihned po schválení rozpočtu na příslušný rok disponuje určitým objemem finančních prostředků, který v průběhu rozpočtového roku rozděluje podle kvality a kvantity výkonu akademických pracovníků.

Důležitým stimulačním nástrojem je cílená finanční podpora akademických pracovníků, usilujících o habilitaci či získání titulu Ph.D. Podpora byla započata v roce 2011 rozvojovým projektem „Podpora a individuální rozvoj perspektivních akademických pracovníků na VŠPJ“, v roce 2012 pak byly do podpory alokovány nemalé částky v rámci Institucionálního rozvojového plánu VŠPJ. Akademický pracovník studující doktorské studium či usilující o habilitaci může z této podpory hradit vybrané náklady související se studiem, publikační činností či účastí na mezinárodních konferencích. Akademický pracovník doktorand je rovněž v rámci mzdového systému VŠPJ motivován zvýšením tarifní složky mzdy.

Dalším stimulačním nástrojem pro podporu akademických pracovníků je Interní grantový systém VŠPJ, fungující rovněž od roku 2011. VŠPJ usnadňuje prostřednictvím tohoto systému na bázi projektů naplnění tvůrčí složky pracovních úvazků akademických pracovníků, což se v konečném důsledku projeví ve výsledku kvantifikace akademických činností a rozpočtu osobních nákladů kateder.

Od roku 2012 byla v rozpočtu školy zřízena zvláštní položka, Fond rozvoje lidských zdrojů VŠPJ, která slouží pro přímou finanční podporu perspektivních a výjimečných akademických pracovníků. Tato položka je na příjmové straně plněna dary externích subjektů.

## 8 Sociální záležitosti studentů a zaměstnanců

**Stipendia** (tabulka 8.1) - VŠPJ realizuje v souladu se Stipendijním řádem standardní stipendijní program, zaměřený na nadané (a pilné) studenty: vyplácení prospěchových stipendií. V roce 2012 byla reformulována kritéria přiznávání prospěchových stipendií tak, aby více motivovala studenty k lepším studijním výsledkům (stanovení společných a jednoznačných hranic studijního průměru u všech oborů, u nejlepších výsledků potom i výrazné zvýšení částek prospěchových stipendií). Tato změna přinesla viditelné pozitivní výsledky, neboť učitelé během zkouškového období zaznamenali zvýšený zájem studentů o lepší výsledky (případně o opravu horších výsledků) právě s poukazem na možnost získání prospěchového stipendia.

Studentům technických oborů jsou mimo to vyplácena i motivační stipendia určená pro studenty Aplikované informatiky a Počítačových systémů. V průběhu roku 2012 bylo toto stipendium vyplaceno 63 studentům.

Nejvyšší počet studentů (995) je příjemcem ubytovacího stipendia a dále následují studenti s nárokem na prospěchová stipendia za vynikající studijní výsledky (138 studentů). Nově bylo 50 studentům vyplaceno stipendium na podporu studia v zahraničí.

Finanční rozsah poskytovaných stipendií je předmětem Výroční zprávy o hospodaření VŠPJ za rok 2012.

Tab. 8.1: Stipendia studentům podle účelu stipendia (počty studentů)	
Účel stipendia	Počty studentů
<b>Vysoká škola polytechnická Jihlava</b>	
za vynikající studijní výsledky dle § 91 odst. 2 písm. a)	138
za vynikající vědecké, výzkumné, vývojové, umělecké nebo další tvůrčí výsledky dle § 91 odst. 2 písm. b)	19
na výzkumnou, vývojovou a inovační činnost podle zvláštního právního předpisu, § 91 odst. 2 písm. c)	
v případě tíživé sociální situace studenta dle § 91 odst. 2 písm. d)	
v případě tíživé sociální situace studenta dle § 91 odst. 3	48
v případech zvláštního zřetele hodných dle § 91 odst. 2 písm. e)	995
z toho ubytovací stipendium	995
na podporu studia v zahraničí dle § 91 odst. 4 písm. a)	50
na podporu studia v ČR dle § 91 odst. 4 písm. b)	3
studentům doktorských studijních programů dle § 91 odst. 4 písm. c)	
jiná stipendia	63
<b>CELKEM</b>	<b>1316</b>

**Poradenské služby** pro studenty byly poprvé na VŠPJ zabezpečeny v roce 2012 vlastním zaměstnancem – studijním poradcem. Poradenské centrum bylo založeno v lednu 2012, pro

studenty se otevřelo od února. Cílem založení centra bylo soustředění všech poradenských služeb na jedno místo, zároveň v náplni činnosti poradenského centra je i práce s absolventy, zprostředkování specializovaných služeb (např. krizové linky), pořádání seminářů a workshopů pro studenty i absolventy (s cílem zvýšit jejich uplatnitelnost na trhu práce) atd. Během celého roku využilo různých služeb poradenského centra celkem 465 studentů. Zájem o individuální (jednorázové i opakované) konzultace projevilo 97 studentů: jednalo se především o poradenství studijní, kariérové, částečně psychologické s odkazem na odbornou pomoc, koučování, aj. Z dalších aktivit, které poradenské centrum zajišťovalo, lze jmenovat: workshop „Koučovací techniky jako manažerský nástroj vedení lidí“ (včetně výběrového řízení na tuto akci, protože o ni byl mezi studenty nebývale velký zájem), dva cykly motivačních seminářů „Ucházím se o své první zaměstnání“, veletrh pracovních příležitostí Den firem JOBStart.

Velmi potěšitelné je, že kromě studentů si na akce poradenského centra našli cestu i někteří absolventi (byli o všech akcích informováni vzkazem). Činnost poradenského centra se rozhodně bude rozvíjet i nadále, protože během roku existence osvědčilo svůj hluboký smysl.

**Studenti se specifickými potřebami** - na VŠPJ studovalo i v roce 2012 několik studentů z mimoevropských zemí, kteří prošli v České republice roční jazykovou přípravou. Přesto je jejich nedokonalá znalost češtiny problémem zvláště při studiu odborných předmětů. Těmto studentům je věnována vedoucím příslušné oborové katedry i studijním oddělením mimořádná péče a pomoc s některými činnostmi (tvorba rozvrhu, volba zapsaných předmětů apod.). Katedra jazyků vyučuje pro tyto studenty zvláštní kurs českého jazyka.

Výsledkem této všestranné pomoci je i první absolventka z mimoevropské země, která promovala v létě 2012.

Škola administrativně zabezpečuje vyplácení sociálních a ubytovacích stipendií.

**Práce s mimořádně nadanými studenty, spolupráce se středními školami** - za vynikající výsledky byly studentům i v roce 2012 vyplácena v souladu se Stipendijním řádem prospěchová stipendia (podrobněji viz výše), zároveň jsou vynikající studenti zvýhodněni při tvorbě rozvrhu - studenti s výborným studijním průměrem si mohou tvořit rozvrh s časovou výhodou, tj. mají potom lepší možnosti při sestavení pro sebe vhodného rozvrhu i při výběru volitelných předmětů.

Vybraní studenti pracovali na jednotlivých katedrách i odděleních (např. OIKT) jako pomocné síly, což samozřejmě prohloubilo jejich znalosti i rozšířilo kompetence, nutné pro uplatnění v praxi. Další uplatnění najdou pomocné (vědecké) síly v rámci projektu Výzkum, Vývoj, Vysočina.

Vynikající studenti se také zpravidla účastní workshopů i dalších aktivit, rozšiřujících běžnou výuku.

Spolupráce se středními školami začala v roce 2012 probíhat především v rámci projektu Výzkum, Vývoj, Vysočina.

**Stravovací a ubytovací služby** (tabulka 8.2 na následující straně) - stravovací služby pro studenty, zaměstnance i cizí strážníky zajišťuje VŠPJ prostřednictvím menzy, která se nachází v prostorách VŠPJ. Menza má cílovou kapacitu 850 jídel denně a v roce 2012 vydala celkem 84 233 jídel. Z celkového objemu vydaných jídel odebrali v hlavní činnosti studenti 36 144 obědů (43 %) a zaměstnanci 16 341 obědů (19 %). Cizí strážníci v doplňkové činnosti odebrali 31 748 obědů (38 %). V červenci a srpnu menza nevaří s výjimkou nárazových akcí

doplňkové činnosti (stravování cizích osob). Zařízení a vybavení menzy je zastaralé, opotřebované a energeticky náročné, a proto v roce 2013 bude menza rekonstruována.

V roce 2012 měli studenti možnost ubytování na koleji Brtnická, kde je k dispozici 109 lůžek. Součástí koleje je rovněž ubytovna v blízkosti školy, která disponuje deseti dvoulůžkovými pokoji. Tato ubytovna slouží převážně pro ubytování akademických pracovníků a mimořádně pro jednorázové přespání studentů ve zkuškovém období nebo v období státních zkoušek. V roce 2012 byla stejně jako předchozí rok průměrná lůžková kapacita kolejí 129 lůžek.

Tab. 8.2: Ubytování, stravování	
<b>Vysoká škola polytechnická Jihlava</b>	
Lůžková kapacita kolejí VŠ celková	129
Počet lůžek v pronajatých zařízeních	109
Počet podaných žádostí o ubytování k 31/12/2012	280
Počet kladně vyřízených žádostí o ubytování k 31/12/2012	111
Počet lůžkodnů v roce 2012	26511
Počet hlavních jídel vydaných v roce 2012 studentům	36114
Počet hlavních jídel vydaných v roce 2012 zaměstnancům vysoké školy	16341
Počet hlavních jídel vydaných v roce 2012 ostatním strávnickům	31748

**Péče o zaměstnance** - vysoká škola vytváří pro své zaměstnance příznivé prostředí, a to jak z hlediska pracovních podmínek, tak z hlediska možnosti čerpání zaměstnaneckých benefitů. Hlavním zdrojem financování zaměstnaneckých benefitů je sociální fond. Prostřednictvím tohoto fondu škola poskytuje zaměstnancům prostředky na pokrytí jejich sociálních potřeb. Jedná se zejména o příspěvek na stravování ve výši 20 Kč na jeden oběd, peněžní odměnu a nepeněžitý dar při životním výročí a za bezpříspěvkové dárcovství krve, příspěvek na společenské, kulturní a sportovní akce organizované zaměstnavatelem a možnost bezplatného zapůjčení předmětů, např. sportovního vybavení. Zaměstnanci mohli v roce 2012 využívat vybrané prostory a provozy školy. Jde například o cvičební sál, odpočinkovou místnost pro těhotné ženy a matky s dětmi, služby knihovny, zvýhodněné přechodné ubytování v ubytovně školy, konzultace v oblasti statistiky, metod



sociálního výzkumu, výzkumu trhu a marketingu. Škola rovněž poskytuje zaměstnancům k bezplatnému zapůjčení prostředky ICT a audiovizuální techniku.

V roce 2012 byla zavedena pružná pracovní doba, která v případě potřeby umožňuje zaměstnancům lepší skloubení pracovního a osobního života.

## 9 Infrastruktura

**Fond knihovny** VŠPJ se v roce 2012 celkově zvýšil přiměřeným způsobem (cca o 3 % na 32.227 svazků) a knihovna je tak schopna o něco lépe dostát požadavkům čtenářů. O tom, že i v roce 2012 využívali čtenáři služeb knihovny stále ve velké míře, svědčí i absolutní počet v roce 2012 realizovaných knihovních výpůjček, který dosáhl výše 34.500. Ve struktuře těch, kteří využívají služeb knihovny VŠPJ, i nadále převažují studenti (cca 80 %), zbytek tvoří akademičtí pracovníci a zaměstnanci VŠPJ (cca 18 %) a v nepatrné míře externí čtenáři.

Tab. 9.1: Vysokoškolské knihovny	
Vysoká škola polytechnická Jihlava	Počet
Přírůstek knihovního fondu za rok	870
Knihovní fond celkem	32227
Počet odebíraných titulů periodik:	
fyzicky	73
elektronicky (odhad)*	9

**Informační a komunikační služby** - vysoká škola vlastní 20 serverů IBM Blade s centrálním diskovým polem IBM DS 3500, HP MSA a DS 5020. Centrální síťová infrastruktura, diskové pole i servery jsou napájeny centrálním záložním zdrojem o výkonu 40 kW. Škola disponuje osmi učebnami výpočetní techniky. Škola má dále pro výuku specializovaných předmětů k dispozici tři počítačové laboratoře. Pro samostudium škola nabízí studentům po celou provozní dobu školy počítačovou halu s 56 pracovními místy. Tisk je zajišťován prostřednictvím centrálního tiskového systému, jež slouží jak zaměstnancům, tak studentům. Do systému je zapojeno devět moderních multifunkčních barevných strojů. Lokální počítačová síť je připojena optickou linkou o rychlosti 1 Gbit/s do krajské metropolitní sítě Rowanet.

V roce 2012 bylo definitivně dokončeno sjednocení aktivních prvků sítě. Díky tomu došlo k usnadnění jejich správy, zálohování konfigurací a hlavně zabezpečení. Další výhodou unifikace je možnost rychlé výměny prvku v případě poruchy. Dále byl realizován nákup

nových datových uložišť a bylo tak možné uvolnit dříve zakoupené výkonnější uložště, na kterém je dnes uložena například databáze studijního informačního systému školy. Rovněž byl zakoupen výkonný server, který je připraven pro nasazení hlavní DB školy v režimu vysoké dostupnosti (HA) s možností obnovy dat v čase (PITR).

V roce 2012 byl kladen důraz na zvyšování bezpečnosti. Za tímto účelem bylo pořízeno a implementováno zařízení pro analýzu a archivaci datových toků v síti za použití tzv. netflow dat. Dalším krokem bylo napojení nových aktivních prvků sítě k serveru radius, který umožňuje ověřit identitu uživatele při jeho připojování k datové infrastruktuře školy. Kombinací netflow sondy a serveru radius je možné dosledovat vzniklé bezpečnostní incidenty až ke koncovému uživateli. K identifikaci bezpečnostních rizik byl uskutečněn externí bezpečnostní audit, jehož doporučení jsou postupně realizována a některé jsou již součástí aktualizovaného DZ.

Do roku 2012 bylo možné přidělit zaměstnancům služební PC a současně i notebook, což bylo neekonomické. V roce 2012 byl zaveden nový standard IT vybavení zaměstnanců. Cílem je postupné vybavení zaměstnanců pouze notebookem s dokovací stanicí. S přidělováním stolních počítačů se již dále nepočítá. V roce 2012 bylo již standardem vybaveno téměř 10 % zaměstnanců. Notebooky umožní zaměstnancům plnohodnotnou práci i mimo budovu školy. Dále se započalo s implementací tzv. virtuální privátní sítě, která umožní plnohodnotný přístup ke službám intranetu mimo budovu školy.

Bylo revitalizováno osm přednáškových učeben. Ty jsou nyní unifikované, jak po stránce IT vybavení, tak z hlediska rozmístění a typu nábytku. Vyučujícímu tedy stačí naučit se ovládat vybavení v jedné učebně. V učebně V5 byl nainstalován nový software, který umožňuje její využití pro výuku jazyků. Jednotlivé počítače jsou spojeny přes nezávislou paralelní síť a učitel má činnost studentů plně pod kontrolou. Z přehledného panelu volí některý z režimů. Při výkladu může zobrazit svoji obrazovku na obrazovkách studentů a názorně jim vysvětlit probíraný úkol. Rovněž byla provedena výměna zastaralých počítačů ve dvou počítačových učebnách.

## 10 Celoživotní vzdělávání

VŠPJ věnuje nadále velkou pozornost realizaci kurzů Univerzity třetího věku (dále jen „U3V“). Vysoká škola je aktivním členem Asociace univerzit třetího věku již od roku 2006. Počet realizovaných kurzů U3V zůstává ve srovnání s rokem 2011 na stejné úrovni; podle metodiky MŠMT, kde kurzem se rozumí nejmenší jednotka výukové činnosti v U3V v délce trvání jeden semestr, se jedná o 41 kurzů. Rovněž počet účastníků tohoto typu vzdělávání i v roce 2012 stále přesahuje hodnotu 600. Zde jsou započítáni pouze účastníci vzdělávání, kteří se zúčastnili alespoň 50 % z celkového počtu hodin prezenční přímé výuky v jednotlivých kurzech U3V.

Nejvíce kurzů U3V je zaměřeno na získávání znalostí, dovedností a kompetencí v oblasti informačních technologií, projevuje se stálý zájem o kurzy Digitální fotografie, Digitální video, Grafika a prezentace na webu. Přibýly i další tři nové skupiny posluchačů v kurzu Zdravý životní styl seniorů, který je organizován ve spolupráci s Krajem Vysočina mimo hlavní budovu VŠPJ, a to v krajském Domově pro seniory ve Velkém Meziříčí a v Domově pro seniory v Pelhřimově. Tyto kurzy jsou určeny nejen pro obyvatele domovů pro seniory

ze širokého okolí, ale rovněž pro zájemce z řad veřejnosti spádové oblasti Velké Meziříčí a Pelhřimova. Zvýšené náklady, které vznikají s organizováním výuky na odloučených pracovištích, jsou kryty v rámci dohody o spolupráci z rozpočtu Kraje Vysočina. VŠPJ takto naplňuje své poslání regionální vysoké školy, která působí kromě své hlavní činnosti i jako přirozené vzdělávací centrum s dopadem na území celého regionu.

Další kurzy celoživotního vzdělávání, které nabízí VŠPJ, reagují především na konkrétní poptávku ze strany veřejného sektoru a podnikatelských subjektů, a to především z území Kraje Vysočina. V roce 2012 byly realizovány přípravné jazykové kurzy, které vedou k získání evropsky uznatelného certifikátu, jako je např. v německém jazyce Österreichisches Sprachdiplom nebo v anglickém jazyce cambridgeské zkoušky FCE (First Certificate in English) a CAE (Certificate in Advanced English). V roce 2012 bylo na VŠPJ na základě smlouvy s Britským centrem zřízeno Zkouškové centrum. Přípravné kurzy i zkoušky absolvují nejen studenti vysoké školy, ale i zájemci z řad veřejnosti, především ze středních škol z regionu. Nově byla v letním období v rámci projektu Výzkum, Vývoj, Vysočina realizována tzv. letní škola (kurzy Tvorba programů pro web, Úvod do počítačových sítí). V letních měsících proběhl rovněž přípravný kurz za účelem složení zkoušek ECDL. Každoročně jsou v jarních měsících úspěšně pořádány přípravné kurzy z matematiky pro uchazeče o studium na VŠPJ. Poprvé byly rovněž v měsíci září organizovány jazykové kurzy na doplnění jazykových znalostí nově přijatých studentů ke studiu na VŠPJ.

Celoživotní vzdělávání, které by bylo poskytováno ve stejných kurzech, jako jsou akreditované studijní programy, VŠPJ neposkytuje. Ve většině akreditovaných studijních programů a oborů je totiž uspokojována poptávka ze strany uchazečů o studium.

Počet kurzů celoživotního vzdělávání a počet jejich účastníků uvádí tabulka 10.1 a 10.2 na následujících stranách.

Tab. 10.1: Kurzy celoživotního vzdělávání (CŽV) na vysoké škole (počty kurzů)

Vysoká škola polytechnická Jihlava		Kurzy orientované na výkon povolání			Kurzy zájmové			U3V	CELKEM	
		do 15 hod	do 100 hod	více	do 15 hod	do 100 hod	více			
<b>Skupiny akreditovaných studijních programů</b>	<b>KKOV</b>									
přírodní vědy a nauky	11-18	1							1	
technické vědy a nauky	21-39	1	4					11	16	
společenské vědy, nauky a služby	61,67,71-73		8					21	29	
obory z oblasti psychologie	77							4	4	
vědy a nauky o kultuře a umění	81,82							5	5	
<b>CELKEM</b>		<b>2</b>	<b>12</b>	<b>0</b>	<b>0</b>	<b>0</b>	<b>0</b>	<b>41</b>	<b>55</b>	

**Tab. 10.2: Kurzy celoživotního vzdělávání (CŽV) na vysoké škole (počty účastníků)**

Vysoká škola polytechnická Jihlava		Kurzy orientované na výkon povolání			Kurzy zájmové			U3V	CELKEM	Z toho počet účastníků, jež byli přijímáni do akreditovaných studijních programů podle § 60 zákona o vysokých školách
		do 15 hod	do 100 hod	více	do 15 hod	do 100 hod	více			
Skupiny akreditovaných studijních programů	KKOV									
přírodní vědy a nauky	11-18	15						15		
technické vědy a nauky	21-39	17	26				205	248		
společenské vědy, nauky a služby	61,67,71-73		119				400	519		
obory z oblasti psychologie	77						51	51		
vědy a nauky o kultuře a umění	81,82						60	60		
<b>CELKEM</b>		<b>32</b>	<b>145</b>	<b>0</b>	<b>0</b>	<b>0</b>	<b>0</b>	<b>716</b>	<b>893</b>	<b>0</b>

## 11 Výzkumná, vývojová, umělecká a další tvůrčí činnost

**Naplňování Dlouhodobého záměru v oblasti tvůrčí činnosti** – podle novelizované Směrnice ke kvantifikaci pedagogických a tvůrčích činností akademických pracovníků VŠPJ jsou v oblasti tvůrčí činnosti rozlišeny tři okruhy: publikační činnost, vědecká a výzkumná činnost a doplňková tvůrčí činnost. Dlouhodobý záměr MŠMT, stejně jako Dlouhodobý záměr VŠPJ a jeho aktualizace na rok 2011 byl realizován především zavedením nového systému hodnocení kvantity i kvality výstupů v oblasti publikační a výzkumné činnosti. Novelizovanou směrnicí zavedený systém výrazně přispěl ke zvýšení kvantitativních ukazatelů (svědčí o tom několik samostatných publikací, desítky odborných statí a stovky příspěvků na odborných konferencích tuzemských i zahraničních), ale především jeho zavedením vzrostla výrazně kvalita tvůrčí činnosti (osm statí v periodikách s IF, 15 statí v periodikách evidovaných ve světových databázích, na 70 statí v periodikách evidovaných na seznamu RIV, dvě samostatné knižní publikace atd.). K nárůstu publikační a výzkumné činnosti výrazně přispělo vyhlášení Interní grantové soutěže VŠPJ, v jejímž rámci bylo realizováno celkem sedm projektů. Dalšímu zkvalitnění napomohlo i vyhlášení soutěže Opus optimum o nejlepší práci akademického pracovníka VŠPJ v kategoriích: odborná kniha, časopisecká vědecká či odborná stať a příspěvek na vědeckou či odbornou konferenci.

**Propojení tvůrčí a vzdělávací činnosti** - výstupy z tvůrčí činnosti a celková výzkumná a odborná aktivita akademických pracovníků se promítly do činnosti vzdělávací buď bezprostředně při samotné výuce, anebo zprostředkovaně publikačními výstupy orientovanými do výuky. Svou významnou a mnohdy rozhodující roli v převodu výstupů z tvůrčí činnosti do pedagogické praxe hrál zavedený e-learningový systém výuky. Právě jeho význam výrazně vzrostl, a proto se už akademičtí pracovníci tolik neorientují na vydávání vysokoškolských skript. V roce 2012 bylo vydáno celkem pět titulů skript.

**Zapojení studentů** bakalářských studijních programů do tvůrčích činností jednotlivých akademických pracovníků a kateder VŠPJ ještě není na vysoké úrovni. Jedná se o jednotlivé případy zapojení studentů do terénních výzkumů, účast několika studentů na zpracování empirických dat, podíl několika studentů na vypracování řešení projektových úkolů v rámci interní grantové soutěže atd. V tomto ohledu je nutno podstatně více pracovat na přímém zapojování studentů do jednotlivých projektů a výzkumných úkolů.

V roce 2012 VŠPJ nezískala žádné **účelové finanční prostředky na výzkum, vývoj a inovace**.

**Vědecké konference** – v roce 2012 se na VŠPJ konalo celkem jedenáct konferencí, z nich bylo pět s mezinárodním zastoupením. Některé z konferencí se pravidelně každým rokem opakují a mají své stálé kontakty a zastoupení odborníků ze zahraničí a z aplikační sféry. Jedná se např. o konferenci Konkurence, jejíž 4. ročník pořádala katedra ekonomických studií, nebo již 7. ročník konference katedry cestovního ruchu s názvem Aktuální problémy cestovního ruchu. Rovněž katedra zdravotnických studií je na poli organizování či spoluorganizování konferencí velmi aktivní, v roce 2012 byly organizovány tři konference zaměřené na zdravotnickou problematiku. Katedra elektrotechniky a informatiky s výrazným zastoupením odborníků z praxe uspořádala konferenci Trendy a technologie. VŠPJ spolupracuje při pořádání konferencí i s odborníky z krajského úřadu či dalších veřejných

institucí, jako např. byla konference s názvem Veřejná správa jako významný faktor rozvoje regionu.

Tab. 11.1: Vědecké konference (spolu)pořádané vysokou školou (počty)			
Vysoká škola polytechnická Jihlava	CELKOVÝ počet	S počtem účastníků vyšším než 60 (z CELKEM)	S mezinárodní účastí (z CELKEM)
CELKEM	11	9	5

VŠPJ má propracovanou strategii **podpory studentů doktorských studijních programů** a těch, kteří usilují o úspěšné **absolvování habilitačního řízení**. Tato strategie účinné podpory (v podobě finančního zajištění publikační činnosti, účasti na mezinárodních i tuzemských odborných konferencích, vytváření prostoru pro studijní volno atd.) byla v roce 2012 realizována prostřednictvím Institucionálního rozvojového plánu VŠPJ. Celkem bylo v systému této podpory zařazeno osm doktorandů (z toho pět úspěšně studium zakončilo, dva pokračují, jedna doktorandka ukončila pracovní poměr) a sedm habilitantů (jeden úspěšně habilitoval, dva jsou těsně před podáním přihlášky, dva rozvázali pracovní poměr a dva pokračují.)

**Podíl aplikační sféry na tvorbě a uskutečňování studijních programů** – vzhledem k tomu, že všichni studenti prezenční formy studia ve všech realizovaných bakalářských oborech uskutečňují během svého studia krátkodobé i dlouhodobé praxe v subjektech podnikatelského i veřejného sektoru, je spolupráce s aplikační sférou velmi úzká. Pomocí zpětné vazby z hodnocení praxe studentů jednotlivými organizacemi získávají odborníci z kateder průběžné informace, zda jsou poskytované teoretické znalosti ve výuce dostatečné pro budoucí dobré uplatnění absolventů VŠPJ. Oprávněné požadavky na znalosti a dovednosti ze strany zaměstnavatelů jsou do obsahu profilových předmětů při jejich aktualizaci zapracovávány. Na každé oborové katedře jeden z akademických pracovníků plní funkci garanta praxí studentů a je proto ve velmi úzkém kontaktu s poskytovateli praxí a budoucími zaměstnavateli absolventů.

Katedra zdravotnických studií vzhledem k charakteru studijních oborů Porodní asistentka a Všeobecná sestra, které jsou na katedře zajišťovány, má navázanu úzkou spolupráci s desítkami subjektů z aplikační sféry, kde vykonávají studenti těchto oborů své odborné praxe a kde se uskutečňuje rovněž praktická výuka. Pro obor Porodní asistentka takto probíhá stálá smluvní spolupráce s mnoha nemocnicemi především na území Kraje Vysočina, ale i s Všeobecnou fakultní nemocnicí v Praze. Samozřejmě především je zapojeno do této spolupráce všech pět krajských nemocnic na území Kraje Vysočina. Kromě nemocnic se tato spolupráce odehrává rovněž v domovech pro seniory, na poliklinikách, ve stacionářích a dalších zařízeních poskytujících speciální zdravotnické služby. Významná je rovněž spolupráce s Krajskou záchranou službou Vysočina. Studenti absolvují odbornou praxi v ambulantní sféře praktických či odborných lékařů, v oblasti Home care, na dalších pracovištích jako jsou specializované ústavy sociální péče, ústavy sociální péče pro mládež,

ústavy pro alkoholiky, psychopaty a psychotiky, diagnostický ústav, ústav sociální péče pro muže a další.

Velmi vysoký podíl aplikační sféry při uskutečňování studijních programů vykazuje rovněž spolupráce na bakalářských pracích, kde VŠPJ dlouhodobě usiluje o co největší provázání témat bakalářských prací s konkrétními zadáními z aplikační sféry. Při vypracovávání bakalářských prací mnozí studenti spolupracují s odborníky z praxe, často z pracovišť, kde vykonávají svou povinnou dlouhodobou praxi. Např. na katedře elektrotechniky a informatiky nachází studenti oborů Počítačové systémy a Aplikovaná informatika témata nejméně pro jednu třetinu svých bakalářských prací a odborníci z firem se tak podílejí na vedení a oponování těchto prací. Při zpracovávání žádostí o prodloužení akreditací těchto dvou bakalářských studijních oborů se také velmi silně projevila spolupráce s odborníky z aplikační sféry. Popis profilu absolventa vznikal na základě představ zástupců osmi významných zaměstnavatelů, někteří z těchto odborníků z praxe se rovněž vyjadřovali k již zpracovaným materiálům žádostí o reakreditaci.

V rámci probíhajícího projektu „Most k partnerství – VŠP Jihlava tvoří síť“ probíhaly během roku 2012 pilotní stáže tří stovek studentů všech akreditovaných oborů v subjektech podnikatelského i veřejného sektoru. Hlavním cílem těchto stáží bylo prověření obsahu tzv. průvodců praxemi studentů, které byly vytvořeny během předchozí fáze projektu v součinnosti s konkrétními subjekty aplikační sféry. Tato zpětná vazba ohledně toho, jaký teoretický základ je požadován pro uplatnění absolventů VŠPJ v praxi a jaké činnosti k procvičení právě na základě tohoto teoretického základu mohou studenti na různých místech praxe realizovat, je pro další činnost VŠPJ v uskutečňování akreditovaných programů a oborů velice důležitá.

**Tvorba a přenos inovací do aplikační sféry** není na VŠPJ smluvně podložena a s ohledem na zaměření bakalářských studijních programů i krátkou historií školy zatím nedošlo v tomto směru k reálné spolupráci s aplikační sférou.

**Počty odborníků z aplikační sféry podílející se na výuce v akreditovaných studijních programech** (tabulka 11.2) - VŠPJ se svým profilem řadí mezi školy výrazně orientované na aplikační sféru. Při své činnosti velmi intenzivně spolupracuje se subjekty ze soukromého i veřejného sektoru. Tato spolupráce spočívá mimo jiné i v tom, že studenti ve firmách či institucích veřejné správy absolvují během studia několikátýdenní praxi, která je zařazena v jejich studijním plánu příslušného oboru jako povinný předmět. Na druhé straně se odborníci z aplikační sféry velmi často podílejí přímo na výuce studentů. Rovněž jsou realizovány jednotlivé přednášky v rámci odborných předmětů, kdy akademický pracovník zajišťující celosemestrální výuku zve k přednášení navazujících témat renomované odborníky. Nejvíce využívá odborníků z praxe katedra zdravotnických studií, do výuky v roce 2012 v akreditovaných oborech Porodní asistentka a Všeobecná sestra bylo zapojeno 65 především lékařů ze zdravotnických zařízení nejen z Kraje Vysočina, ale z celé České republiky. Následující tabulka znázorňuje přehled odborníků aplikační sféry přímo zapojených do výuky na jednotlivých katedrách VŠPJ v roce 2012.



Tab. 11.2: Odborníci z aplikační sféry podílející se na výuce v akreditovaných studijních programech** (počty)	
Vysoká škola polytechnická Jihlava	Počty osob
katedra ekonomických studií	15
katedra veřejné správy a regionálního rozvoje	2
katedra cestovního ruchu	5
katedra elektrotechniky a informatiky	1
katedra zdravotnických studií	65
<b>CELKEM</b>	<b>88</b>

\*\* = osoby, které se v daném roce podílely na výuce alespoň v jednom předmětu

Obory, které mají ve své obsahové náplni **povinné absolvování odborné praxe po dobu alespoň jednoho měsíce** (tabulka 11.3) - VŠPJ se vždy profilovala jako škola, která má mimořádný zájem na spojení teoretické výuky s praxí, a tedy na nadprůměrné připravenosti budoucích absolventů při vstupu na trh práce a následné uplatnitelnosti. *Všechny obory, akreditované na VŠPJ*, mají ve svých studijních plánech absolvování odborné praxe delší než jeden měsíc (nejméně jsou to celosemestrální praxe, na některých oborech ještě doplněné specifickými kratšími praxemi). Tímto spojením teoretické výuky a praxí je VŠPJ zcela unikátní vysokou školou v ČR.

Tab. 11.3: Studijní obory, které mají ve své obsahové náplni povinné absolvování odborné praxe po dobu alespoň 1 měsíce (počty)	
Vysoká škola polytechnická Jihlava	Počty studijních oborů
<b>CELKEM</b>	<b>7</b>

Vzhledem ke krátké historii školy a zaměření na bakalářské studijní obory nejsou v oblasti prodeje **licencí** nebo příjmů ze smluvních zakázek za uskutečnění tzv. **smluvního výzkumu a vývoje** dosud vykázány žádné aktivity ani získány žádné příjmy z prodeje licencí či uskutečnění výzkumu a vývoje.

**Výše příjmů za uskutečňování placených kurzů prohlubující kvalifikaci zaměstnanců aplikační sféry** - VŠPJ v r. 2012 uskutečňovala placené kurzy prohlubující kvalifikaci zaměstnanců subjektů aplikační sféry a za toto tzv. podnikové vzdělávání získala celkem 83 tis. Kč za školení pro GE Money Bank, a. s.

**Příjmy za konzultace pro aplikační sféru** - v rámci odborných konzultací a poradenství nebo odborné činnosti pro subjekty aplikační sféry získala VŠPJ v r. 2012 celkem 88 tis. Kč, z toho 67 tis. Kč z veřejné sféry (vypracování analýzy geografických a hospodářských ukazatelů regionů sousedících s regionem Dolní Rakousko pro Vysočina Education, školské zařízení pro další vzdělávání pedagogických pracovníků) a 21 tis. Kč z podnikatelské sféry (vypracování podrobného seznamu zkušebních témat podle zkušebních otázek, používaných pro účely odborných zkoušek podle zákona o podnikání na kapitálovém trhu, pro Českou asociaci obchodníků s cennými papíry).

VŠPJ v minulém období nepodpořila žádné spin-off/start-up podniky (tab. 11.4 Spin-off/Start-up podniky podpořené vysokou školou není uváděna).

S ohledem na specifika relativně mladé neuniverzitní vysoké školy nepatří mezi priority VŠPJ systémově řešit **strategii komercializace** výsledků tvůrčí činnosti, neboť těžiště činnosti je stále spatřováno v upevnění základního poslání, tj. nabídky kvalitních studijních programů a rozvoj tvůrčích činností akademických pracovníků s ohledem na jejich osobní a odborný rozvoj s cílem budovat kvalitní personální zabezpečení studijních oborů.

**Působení v regionu** - VŠPJ jako neuniverzitní vysoká škola a jako jediná veřejná vysoká škola se sídlem v Kraji Vysočina se nadále profiluje jako vysoká škola regionálního charakteru zaměřená na spolupráci s aplikační sférou. Zástupci VŠPJ působí v mnoha regionálních orgánech, komisích a pracovních skupinách, jejichž činnost se týká vytváření strategií rozvoje regionu, potřeb rozvoje vzdělanosti v regionu, podpory významných regionálních partnerů a zaměstnavatelů. VŠPJ má svého stálého zástupce v Radě pro rozvoj lidských zdrojů Kraje Vysočina, v Monitorovacím výboru Regionálního operačního programu NUTS II Jihovýchod, v Řídícím výboru Integrovaného plánu rozvoje města Jihlavy, v Komisi pro strategický rozvoj Statutárního města Jihlavy, v Pracovní skupině pro oblast kultury, sportu, volnočasových aktivit a cestovního ruchu statutárního města Jihlavy. Zástupci VŠPJ jsou pravidelně přizváni k diskusním stolům, seminářům a konferencím, které pořádá Kraj Vysočina a které se týkají konkurenceschopnosti a dalšího rozvoje regionu. Pravidelně se VŠPJ vyjadřuje a připomínkuje aktualizaci strategických dokumentů Kraje Vysočina, jako je např. Dlouhodobý záměr vzdělávání a rozvoje vzdělávací soustavy Kraje Vysočina, Program rozvoje Kraje Vysočina, Inovační strategie Kraje Vysočina. Odborníci z jednotlivých kateder jsou často členy odborných asociací a pracovních skupin a přispívají tak ve spolupráci s odborníky z praxe k vytváření nových odborných a legislativních norem v jejich oboru.

Spolupráce VŠPJ s Krajem Vysočina je formalizována i Smlouvou o vzájemné spolupráci, která se zaměřuje na několik oblastí konkrétní spolupráce, jež jsou pak naplňovány jednotlivými aktivitami a společnými projekty. V roce 2012 VŠPJ rozšířila působení své Univerzity třetího věku právě ve spolupráci s Krajem Vysočina. Realizuje kurzy i mimo hlavní sídlo vysoké školy, a to v zařízeních pro seniory ve Velkém Meziříčí a v Pelhřimově. Na základě analýzy vzdělávacích potřeb managementu subjektů působících v oblasti sociálních služeb na území Kraje Vysočina VŠPJ uskutečňuje projekt, který je zaměřen na vytvoření specializované

vzdělávací nabídky celoživotního vzdělávání především pro vedení organizací sociálních služeb.

Ve třech klíčových projektech, které VŠPJ v rámci OP Vzdělávání pro konkurenceschopnost v roce 2012 realizovala, hrají právě regionální partneři významnou roli. Jedná se o projekt Most k partnerství – VŠP Jihlava tvoří síť, kde jsou finančními partnery Kraj Vysočina, Statutární město Jihlava a Krajská komora Kraje Vysočina. Akademičtí pracovníci z oborových kateder VŠPJ ve spolupráci s těmito partnery řešili, jak nejlépe realizovat praxe studentů, jak navazovat v regionu dlouhodobější vztahy s poskytovateli praxí, jak zajišťovat zpětnou vazbu ohledně potřeb aplikační sféry, kam studenti VŠPJ odcházejí na povinné dlouhodobé praxe. V rámci dalšího tříletého projektu Inovace a podpora praxí na VŠPJ a jejich monitoringu, jehož realizace pokračovala v roce 2012, byly rovněž využívány navázané kontakty s výše uvedenými regionálními partnery včetně Úřadu práce ČR, krajské pobočky Jihlava. V tomto projektu tito partneři nemají postavení finančních partnerů, ale problematika praxí studentů VŠPJ a jejich budoucí uplatnění na regionálním trhu práce je pro ně velmi důležitá. Vyjadřují se ke všem konkrétním inovačním krokům vysoké školy s cílem lépe zaměřit a zefektivnit studentské praxe. Kraj Vysočina a Statutární město Jihlava zastupují se svými úřady a příspěvkovými organizacemi významné regionální zaměstnavatele. Rovněž mezi členy Krajské hospodářské komory Kraje Vysočina je mnoho zaměstnavatelů důležitých pro uplatnění absolventů všech studijních oborů realizovaných na VŠPJ. Třetím významným projektem, jehož realizace byla zahájena v roce 2012 a pomocí kterého VŠPJ přispívá k navazování spolupráce a stálých kontaktů s regionálními subjekty, je projekt Výzkum, Vývoj, Vysočina.

VŠPJ jako veřejná vysoká škola rovněž umožňuje v době, která nekoliduje s její hlavní činností, využívat prostory pro další neziskové aktivity, které podporují všeobecně kulturní rozvoj regionu. V roce 2012 se např. uskutečnily přednášky pro veřejnost pořádané Eurocentrem Jihlava, Českou křesťanskou akademií, Hospicovým hnutím Vysočina o. s., veřejná diskuse pořádaná Správou úložišť radioaktivních odpadů. V prostorách školy proběhly dílčí semináře Mezinárodního festivalu dokumentárního filmu, či besedy na odborná témata s osobnostmi veřejného života.

## 12 Internacionalizace

**Strategie pro rozvoj mezinárodních vztahů** – internacionalizace vzdělávání je nutnou podmínkou udržení konkurenceschopnosti VŠPJ mezi vysokými školami v České republice, je zásadní pro zvyšování kvality poskytovaného vzdělání i zlepšení uplatnitelnosti absolventů na trhu práce, dále je nezbytným předpokladem odborného růstu akademických i ostatních pracovníků školy a posílení prestiže VŠPJ.

Obsah mezinárodní spolupráce vycházel z doporučených cílů dlouhodobého záměru MŠMT 2011 – 2015 a jeho aktualizace pro rok 2012. Při vymezení priorit mezinárodní spolupráce bylo třeba brát v úvahu neexistenci magisterských a doktorských programů i programů v anglickém jazyce na VŠPJ. Byla analyzována dostupná data v oblasti mobility a výsledky porovnány s vysokými školami stejné velikosti. Dalším důležitým zdrojem informací bylo vnitřní i externí hodnocení vysoké školy v rámci národního individuálního projektu Zajišťování a hodnocení kvality v systému terciárního vzdělávání.

**Hlavními oblastmi, na které se VŠPJ v roce 2012 soustředila,** bylo *rozšíření nabídky pro vyjíždějící studenty, zajištění kvality mobility, vytvoření vstřícného prostředí pro přijíždějící studenty a akademické pracovníky.* V procesu plného zavádění evropského a národního rámce kvalifikací ECTS se VŠPJ zaměřila na důsledné naplňování cílů a zásad klíčových dokumentů Evropského systému přenosu a akumulace kreditů, včetně doporučené struktury podávaných informací.

Při vyhledávání partnerů s podobně zaměřenými studijními programy byla pozornost věnována institucím terciárního vzdělávání neuniverzitního typu, jako jsou Fachhochschule v Rakousku, University College v Norsku, Hochschule v Německu apod. VŠPJ usiluje o zvýšení počtu přijíždějících studentů, a to i uzavřením partnerských smluv s vysokými školami v jihovýchodní Evropě a Turecku. Celkově se tak rozšířila nabídka destinací pro studijní pobyty i pracovní stáže. Finanční prostředky komunitárních programů jiných než program Erasmus (např. SVES pro zaměstnance) jsou využívány jen ojedinele.

Spolupráce v oblasti mobility je podle možností rozvíjena i dalšími aktivitami, jako jsou tvůrčí a výzkumné činnosti, vytváření tematických sítí a partnerství ve vzdělávacích projektech.

V roce 2012 se VŠPJ zaměřila na zlepšení podmínek pro vyjíždějící studenty (např. ustavení garanta zahraničních mobility na oborových katedrách, změna vnitřních předpisů k důslednému uznávání vzdělání absolvovaného v zahraničí, revize zásad výběrového řízení ke studentským i akademickým mobilitám, zadávání a vyhodnocování evaluačních dotazníků) a pro přijíždějící studenty (informační balíček, webové stránky školy v anglickém jazyce, rozšíření nabídky ubytování či standardizace "buddy" systému, kdy o zahraničního studenta individuálně pečuje konkrétní student VŠPJ).

S vytvořením informačních materiálů se zlepšila možnost propagovat školu v zahraničí - např. účastí na vzdělávacích veletrzích a kontaktních seminářích v České republice, osobní propagací při výukových a dalších pobytech v zahraničí.

**Zapojení vysoké školy do mezinárodních vzdělávacích programů** (tabulka 12.1 na následující straně) – v zapojování do mezinárodních programů spolupráce je VŠPJ limitována tím, že nerealizuje magisterské a doktorské programy a programy v anglickém jazyce, a proto je program Erasmus stále klíčovým programem při uskutečňování studentských a akademických mobility.

V průběhu roku 2012 byly *revidovány všechny existující mezinárodní smlouvy* tak, aby odpovídaly současným potřebám. Byly uzavřeny nové smlouvy o spolupráci s univerzitami ve Francii, Polsku, Slovensku, Norsku a na Ukrajině, jejichž obsahem jsou krátkodobé i dlouhodobé studijní pobyty, ale jsou i východiskem pro společnou vzdělávací a tvůrčí činnost (inovace studijních programů, vedení a oponentura závěrečných prací, kooperace při řešení grantových projektů, mezinárodních konferencí apod.)

V roce 2012 v rámci programu Erasmus vyjelo 77 osob a 29 jich bylo na VŠPJ přijato. Mobilit programu Erasmus se tedy celkem zúčastnilo 106 osob, z toho 80 studentů a 25 akademických pracovníků a jeden další zaměstnanec.

Tab. 12.1: Zapojení vysoké školy do mezinárodních vzdělávacích programů

Vysoká škola polytechnická Jihlava	Programy EU pro vzdělávání a přípravu na povolání												CELKEM	
	Erasmus	Comenius	Grundtwig	Leonardo	Jean Monnet	Erasmus Mundus	Tempus	Další	Ceepus	Aktion	Rozvojové programy MŠMT	Ostatní		
Počet projektů	1													1
Počet vyslaných studentů*	57													57
Počet přijatých studentů**	23											3		26
Počet vyslaných akademických pracovníků***	19													19
Počet přijatých akademických pracovníků****	6													6
Počet vyslaných ostatních pracovníků	1													1
Počet přijatých ostatních pracovníků	0													0
Dotace v tis. Kč	2471,7											0		2471,7

\* = Vyjíždějící studenti – studenti, kteří v roce 2012 absolvovali zahraniční pobyt, započítávají se i ti studenti, jejichž pobyt začal v roce 2011. Započítávají se pouze studenti, jejichž pobyt trval více než 4 týdny (28 dní).

\*\* = Přijíždějící studenti – studenti, kteří přijeli v roce 2012, započítávají se i ti studenti, jejichž pobyt začal v roce 2011. Započítávají se pouze studenti, jejichž pobyt trval více než 4 týdny (28 dní).

\*\*\* = Vyjíždějící akademičtí pracovníci – pracovníci, kteří v roce 2012 absolvovali zahraniční pobyt, započítávají se i ti pracovníci, jejichž pobyt začal v roce 2011. Započítávají se pouze pracovníci, jejichž pobyt trval více než 5 pracovních dní.

\*\*\*\* = Přijíždějící akademičtí pracovníci – pracovníci, kteří přijeli v roce 2012, započítávají se i ti pracovníci, jejichž pobyt začal v roce 2011. Započítávají se pouze pracovníci, jejichž pobyt trval více než 5 pracovních dní.

VŠPJ je zapojena do sítě ekonomických vysokých škol a univerzit s názvem *International Business Week*. V roce 2012 se 33 studentů a šest akademických pracovníků VŠPJ účastnilo 10 zahraničních projektových týdnů pořádaných ve Francii, Finsku, Dánsku, Belgii, Polsku, Nizozemí a Portugalsku. Cílem těchto projektových týdnů je řešení reálného problému nebo vypracování případové studie, a to v mezinárodních týmech studentů pod vedením akademických pracovníků ze zúčastněných vysokých škol.

V roce 2012 se také studenti a akademičtí pracovníci katedry cestovního ruchu poprvé účastnili nové formy mezinárodních mobilit, a to tzv. Intenzivního programu Erasmus na téma vyrovnávání regionálních disparit na partnerské univerzitě v Litvě.

**Zapojení do mezinárodních programů výzkumu a vývoje** – v rámci programu Evropská územní spolupráce byla Vysoká škola polytechnická Jihlava zapojena do tří projektů, jednalo se o projekty Spolupráce vysokých škol v cestovním ruchu, Studentská odborná praxe a Elektronicko-biomedicínská spolupráce. První dva jmenované projekty skončily v roce 2012, třetí pokračuje do roku 2013. Projekt Spolupráce vysokých škol v cestovním ruchu byl ukončen mezinárodní konferencí na téma Nové trendy a technologie v cestovním ruchu. V projektu Studentská odborná praxe v roce 2012 přijala VŠPJ dva akademické pracovníky z rakouské partnerské školy FH Technikum Wien a zorganizovala dlouhodobou praxi v regionálních formách pro tři studenty z této vysoké školy.

Úspěšně se rozvíjí spolupráce se Slovenskou poľnohospodárskou univerzitou v Nitre. Akademičtí pracovníci VŠPJ vedou bakalářské práce slovenských studentů a jsou zapojeni do projektu zaměřeného na téma inovativní regionální rozvoj.

VŠPJ jako neuniverzitní vysoká škola s omezeným rozsahem vědeckovýzkumného zaměření se zatím do mezinárodního výzkumu podle 7. rámcového programu EK nezapojila (tab. 12.2 není z tohoto důvodu uváděna).

**Mobilita studentů a akademických pracovníků podle zemí** (tabulka 12.3 na následující straně) – v roce 2012 na zahraniční mobility vyjelo 58 studentů, z toho 50 na studijní pobyty a 8 na pracovní stáže. Populárními destinacemi studijních pobytů studentů v zahraničí je Finsko, Litva, Portugalsko, Slovinsko a Španělsko, dále Lotyšsko, Velká Británie, Slovensko, Rakousko. Na pracovní pobyty studenti tradičně vyjíždějí do Velké Británie a Rakouska.

V roce 2012 VŠPJ přijala na semestrální studijní pobyt 23 studentů z Francie, Litvy, Portugalska, Slovinska a Španělska; zde došlo k nárůstu oproti roku 2011 (12 přijatých studentů v roce 2011). I když se jedná o 90% nárůst, počet přijíždějících studentů je stále ve srovnání s počtem vyjíždějících studentů nízký. Bilaterální partnerské smlouvy se zahraničními vysokými školami předpokládají vyrovnané počty vyjíždějících i přijíždějících studentů a akademických pracovníků.

V roce 2012 se o 50 % zvýšil počet zaměstnanců, kteří v rámci programu Erasmus v zahraničí vyučovali nebo se na zahraniční instituci školili (14 v roce 2011, 21 v roce 2012). Počet přijatých akademických pracovníků zůstává však nadále na velmi nízké úrovni (5 v roce 2011, 6 v roce 2012). Jihlava není zřejmě v porovnání s ostatními univerzitními městy v České republice tolik atraktivní.

Tab. 12.3: Mobilita studentů a akademických pracovníků podle zemí

Vysoká škola polytechnická Jihlava				
Země	Počet vyslaných studentů*	Počet přijatých studentů**	Počet vyslaných akademických pracovníků***	Počet přijatých akademických pracovníků****
<i>Belgie</i>	3			
<i>Finsko</i>	6		1	
<i>Francie</i>	3	2	2	
<i>Litva</i>	8	9	1	1
<i>Lotyšsko</i>	2		1	
<i>Německo</i>	3			
<i>Nizozemsko</i>			3	
<i>Polsko</i>	3		3	4
<i>Portoriko</i>				
<i>Portugalsko</i>	7	8	3	
<i>Rakousko</i>	6	3		
<i>Slovensko</i>	1		2	1
<i>Slovinsko</i>	3	3	2	
<i>Spojené státy americké</i>	7		1	
<i>Španělsko</i>	5	1		
<b>CELKEM</b>	<b>57</b>	<b>26</b>	<b>19</b>	<b>6</b>

\* = Vyjíždějící studenti – studenti, kteří v roce 2012 absolvovali zahraniční pobyt, započítávají se i ti studenti, jejichž pobyt začal v roce 2011. Započítávají se pouze studenti, jejichž pobyt trval více než 4 týdny (28 dní). Pokud VŠ uvádí i jinak dlouhé výjezdy, uvede to v poznámce k tabulce.

\*\* = Přijíždějící studenti – studenti, kteří přijeli v roce 2012, započítávají se i ti studenti, jejichž pobyt začal v roce 2011. Započítávají se pouze studenti, jejichž pobyt trval více než 4 týdny (28 dní). Pokud VŠ uvádí i jinak dlouhé výjezdy, uvede to v poznámce k tabulce.

\*\*\* = Vyjíždějící akademičtí pracovníci – pracovníci, kteří v roce 2012 absolvovali zahraniční pobyt, započítávají se i ti pracovníci, jejichž pobyt začal v roce 2011. Započítávají se pouze pracovníci, jejichž pobyt trval více než 5 pracovních dní. Pokud VŠ uvádí i jinak dlouhé výjezdy, uvede to v poznámce k tabulce.

\*\*\*\* = Přijíždějící akademičtí pracovníci – pracovníci, kteří přijeli v roce 2012, započítávají se i ti pracovníci, jejichž pobyt začal v roce 2011. Započítávají se pouze pracovníci, jejichž pobyt trval více než 5 pracovních dní. Pokud VŠ uvádí i jinak dlouhé výjezdy, uvede to v poznámce k tabulce.

## 13 Zajišťování kvality a hodnocení realizovaných činností

Systém **vnitřního hodnocení** kvality vzdělávání na VŠPJ v roce 2012 byl založen zejména na ověřených postupech z předchozích. Konkrétně se jedná o tři základní roviny:

1. Hodnocení akademického výkonu a akademického růstu na úrovni jednotlivých členů kateder
2. Hodnocení akademického výkonu celých kateder
3. Studentskou anketu

### 1. Hodnocení akademického výkonu a akademického růstu na úrovni jednotlivých členů kateder

Standardizovaným způsobem zavedeným v roce 2010 pokračovalo pravidelné vyhodnocování akademického výkonu jednotlivých členů kateder v souladu se Směrnicí ke kvantifikaci pedagogických a tvůrčích činností akademických pracovníků VŠPJ včetně vyhodnocování jejich akademického růstu. Toto vyhodnocování bylo prováděno vedoucími jednotlivých kateder za koordinace prorektorem pro tvůrčí činnost.

### 2. Hodnocení akademického výkonu celých kateder

Vyhodnocování pedagogického i tvůrčího výkonu probíhalo i na úrovni celých kateder. Kvantifikovaný výkon v roce 2012 slouží mimo jiné jako jeden ze vstupů pro tvorbu rozpočtu kateder na následující rozpočtový rok.

### 3. Studentská anketa

S obvyklou roční frekvencí proběhla studentská anketa zajišťující zpětnou vazbu od studentů, tj. studentské hodnocení jednotlivých pracovníků. Jednalo se o hodnocení konkrétních vyučujících (kvalita výuky, chování ke studentům, odborná způsobilost apod.) a dále všech provozních útvarů, se kterými přijdou do styku studenti.

Anketa proběhla v termínu od 14. května do 10. června 2012. Studenti celkem hodnotili 180 vyučujících včetně externích (počet všech hodnocení byl 4 446) a dále 20 provozních útvarů, (počet všech hodnocení v této části byl 7 669).

Specifickou oblastí **vnitřního** i **vnějšího hodnocení** činnosti bylo zapojení VŠPJ do individuálního projektu národního Kvalita ve formě pilotního ověřování metodiky založené na modelu excelence EFQM. Poučený tým VŠPJ koordinoval zejména během letních měsíců zpracování sebehodnotící zprávy, na kterou pak navázalo externí hodnocení příslušných expertů zapojených do projektu.

**Finanční kontrola** - vnitřní kontrolní systém Vysoké školy polytechnické Jihlava je nastaven tak, aby vytvářel celkové prostředí a konkrétní kontrolní mechanismy s cílem předcházení a eliminování rizik vyplývajících z činnosti vysoké školy. Základním principem je jasné vymezení a oddělení odpovědnosti a pravomocí klíčových pracovníků a jednoznačný popis postupů finanční kontroly prostřednictvím interních norem a systému pověření k výkonu finanční kontroly. V neposlední řadě je kladen důraz na operativní řízení rizik s cílem ochrany veřejných prostředků a zajištění souladu s legislativou. Celý systém je úzce spojen a navázán na dlouhodobé, střednědobé i operativní cíle a systém plánování Vysoké školy polytechnické Jihlava. Vedení školy klade důraz na průběžné prohlubování a zvyšování znalostí vedoucích i dalších zaměstnanců o nastavení a fungování vnitřního kontrolního systému.

Interní audit je realizován pověřeným zaměstnancem na základě dohody konané mimo pracovní poměr. V rozpočtu školy jsou pro interní audit rezervovány potřebné finanční prostředky, adekvátní kvalitativním požadavkům na interní audit, včetně požadavků na kvalifikaci auditora. Interní audit zajišťuje organizačně oddělené a funkčně nezávislé přezkoumání a vyhodnocování přiměřenosti řídicí kontroly, jejímž hlavním cílem je ochrana majetku, zaručení správnosti a pravdivosti finančních operací, skloubení jednotlivých operací s rozpočtovými pravidly, finančními a účetními postupy, dosažení stanovených cílů organizace a zajištění kvality prováděných činností. Interní audity jsou vykonávány na



základě zpracovaného a rektorem schváleného ročního plánu interního auditu. V roce 2012 byl interní audit zaměřen na organizační rizika, kompetence a oběh dokladů.

Pravomoci a odpovědnosti zaměstnanců, kteří se podílejí na přípravě a přímém uskutečňování operací, jsou odděleny od pravomocí a odpovědností zaměstnanců, kteří se podílejí na zachycování a kontrole dopadu těchto operací v příslušných evidencích, a to především na základě pracovních náplní pracovníků a pověření k výkonu funkce na pozici příkazce operace, správce rozpočtu a hlavní účetní v souladu s prováděcí vyhláškou i primární legislativou. Důraz je kladen na křížové kontroly, a zajištění zastupitelnosti. Systém řídicí kontroly je popsán ve směrnici k oběhu účetních dokladů a především ve směrnici „Vnitřní kontrolní systém“. Odpovědní zaměstnanci pro výkon řídicí kontroly při své činnosti posuzují hlediska definovaná vyhláškou i zákonem, včetně hlediska 3E.

Výsledky interních kontrol a auditů vnitřního kontrolního systému jsou pravidelně projednávány s vedením školy, které rovněž implementuje opatření související s výsledky interních auditů. Doporučení uvedená ve zprávě interního auditu za rok 2012 byla projednána s členy vedení školy a jsou průběžně naplňována. Cílem auditu, který probíhal na místě od 1. října 2012 do 30. listopadu 2012, bylo zjištění nejrizikovějších oblastí v řízení, stanovených kompetencích a oběhu účetních dokladů. Audit proběhl v souladu se stanoveným cílem a rozsahem. Stanovisko interního auditu je za rok 2012 „bez výhrad“ a mezi jeho hlavní doporučení patří:

- Neměnit zaběhlé systémy, věnovat více pozornosti zavádění nových produktů a využívání lidských zdrojů dle jejich zaměření a kompetencí.
- Posílit personální oddělení ve funkci plánování a využívání lidských zdrojů VŠPJ.
- Zajistit zastupitelnost na klíčových pozicích, zejména na odboru komunikačních a informačních technologií a pracovních pozicích, které jsou ve styku se studenty.

Vysoká škola polytechnická Jihlava dosud neusilovala o získání specifických **certifikátů** přímo se vážících ke kvalitě.

Cílený **benchmarking** škola nezpracovává, z části pro tyto účely využívá analýzy a studie zpracovávané Střediskem vzdělávací politiky Pedagogické fakulty Univerzity Karlovy.

VŠPJ poskytuje vzdělávání pouze v sídle školy v Jihlavě – nemá zřízeny pobočky ani detašovaná konzultační střediska. Výjimkou je vzdělávací projekt Univerzity třetího věku zmíněný v předchozích částech, kde výuka probíhá v krajských zařízeních pro seniory.

## 14 Národní a mezinárodní excelence vysoké školy

VŠPJ je kromě reprezentace českých vysokých škol (Česká konference rektorů, Rada vysokých škol) zastoupena i v národních a mezinárodních organizacích. Při jejich výběru jsou důležitými kritérii především odborné zaměření VŠPJ s důrazem na aplikační sféru a její regionální charakter.

### **Mezinárodní dohody a členství:**

Romualdo Del Bianco Foundation of Florence, Itálie

**Tuzemské dohody a členství** jsou uzavírány za účelem

- podpory profesního rozvoje vlastních akademických a provozních pracovníků, např. Asociace pracovníků univerzitní administrativy nebo Svaz účetních, základní organizace Jihlava
- rozvíjení spolupráce v odborných kruzích spojených zejména s akreditovanými studijními obory - Asociace pro poradenství (APP), Česká marketingová společnost (ČMS), Sdružení historických sídel Čech, Moravy a Slezska, Asociace průvodců ČR a Asociace českých cestovních kanceláří a agentur (v obou jako přidružený člen), Asociace hotelů a restaurací ČR, Asociace Univerzit třetího věku (AU3V)
- podpory rozvoje spolupráce v regionu a s podnikatelskou sférou - Iglauer Regionalkulturverband, Hospodářská komora Jihlava (HK), Kraj Vysočina, smlouvy s podnikatelskými subjekty o spolupráci zejména v oblasti zajištění praxe studentů, zpracování témat bakalářských prací apod.

VŠPJ je od r. 2008 držitelkou medaile Přemysla Pittra, která ji byla udělena společně s občanským sdružením Iglauer Regionalkulturverband nadačním fondem Přemysla Pittra a Olgy Fierzové za rozvoj a podporu kulturních a vzdělávacích aktivit v oblasti česko-rakousko-německých vztahů.

## **15 Rozvoj vysoké školy**

**Zapojení do Centralizovaných rozvojových projektů MŠMT** (tabulka 15.1 na následující straně) - v roce 2012 se VŠPJ podílela na realizaci pouze jednoho Centralizovaného rozvojového projektu, a to jako partner ve spolupráci s Vysokou školou technickou a ekonomickou České Budějovice. Jednalo se o projekt zaměřený na vytvoření prostoru pro sdílení kapacit při tvorbě a distribuci učebních a odborných textů. VŠPJ v tomto projektu figurovala pouze jako uživatel výstupů, které budou v rámci realizace vytvořeny.

**Institucionální rozvojový plán vysoké školy** (tab. 15.2 dále) – v souladu s vyhlášením rozvojových programů pro rok 2012 stanovila VŠPJ v rámci Institucionálního rozvojového plánu konkrétních jedenáct cílů odpovídajících vybraným prioritám Aktualizace Dlouhodobého záměru vzdělávací a vědecké, výzkumné, vývojové a inovační, umělecké a další tvůrčí činnosti VŠPJ pro rok 2012. Na realizaci stanovených cílů byly VŠPJ poskytnuty v rámci přiděleného orientačního limitu finanční prostředky ve výši 4 522 tis. Kč, které byly v průběhu roku 2012 navýšeny o 913 tis. Kč. Vzhledem k tomuto navýšení byl dodatečně stanoven dvanáctý cíl. U každého z vytyčených cílů byly stanoveny měřitelné ukazatele výkonu a jejich cílové hodnoty, kterých mělo být v roce 2012 dosaženo. Podrobné informace o jednotlivých cílech, objemu finančních prostředků potřebných na jejich realizaci, výchozí a cílový stav je uveden v tabulce 15.2

<b>Tab. 15.1: Zapojení vysoké školy do Centralizovaných rozvojových projektů MŠMT v roce 2012 (pouze veřejné vysoké školy)</b>			
<b>Vysoká škola polytechnická Jihlava</b>	<b>Počet přijatých projektů**</b>	<b>Poskytnuté finanční prostředky v tis. Kč***</b>	
		<b>Kapitálové</b>	<b>Běžné</b>
Program na podporu vzájemné spolupráce vysokých škol	1	0	0
Program na podporu vzájemné spolupráce tuzemských a zahraničních vysokých škol			
Program na podporu otevřenosti vysokých škol			
Program pro vyrovnávání příležitostí pro vysoké školy se sídlem na území hlavního města Prahy			
<b>CELKEM</b>	<b>1</b>	<b>0</b>	<b>0</b>

\*\* = všechny projekty, ve kterých je vysoká škola zapojena (tj. nejen které koordinovala).

\*\*\* = finanční prostředky, které byly vysoké škole poskytnuty tj. nikoliv celková částka projektu, pokud je škola koordinátorem

**Zapojení vysoké školy do Fondu rozvoje vysokých škol** (tabulka 15.3 dále) - roce 2012 VŠPJ podala do výběrového řízení Fondu rozvoje vysokých škol (dále jen „FRVŠ“) pět projektů v celkové výši 5 111 tis. Kč (požadovaná částka z FRVŠ 4 963 tis. Kč, příspěvek VŠPJ 148 tis. Kč).

Tři projekty byly podány v rámci tematického okruhu A - Inovace a rozvoj laboratoří, ateliérů a pracovišť pro praktickou výuku a informačních technologií ve vysokoškolském vzdělávání. Konkrétně se jednalo o následující projekty: Inovace laboratoře pro praktickou výuku odborných předmětů, Modernizace odborných laboratoří a Obnova dvou učeben s výpočetní technikou. Dále byly podány dva projekty v rámci tematického okruhu F - Inovace studijních předmětů (Inovace sylabů a materiálního zabezpečení volitelných předmětů - taneční formace, aerobic, spinning a stolní tenis a Inovace předmětu Matematika pro ekonomy).

Z pěti předložených projektů do Fondu rozvoje vysokých škol byl Agenturou Rady vysokých škol schválen pouze jeden, který byl následně v roce 2012 úspěšně realizován a obhájen v závěrečném oponentním řízení. Jednalo se o projekt Inovace předmětu Matematika pro ekonomy, spadající do tematického okruhu F.

Tab. 15.2: Institucionální rozvojový plán vysoké školy v roce 2012 (pouze veřejné vysoké školy)\*\*

Vysoká škola polytechnická Jihlava	Poskytnuté finanční prostředky v tis. Kč		Naplnění stanovených cílů/indikátorů	
	Kapitálové	Běžné	Výchozí stav	Cílový stav
<b>Institucionální rozvojový plán</b>				
<i>Vypracování žádostí o prodloužení platnosti akreditace všech stávajících bakalářských studijních oborů na VŠPJ, a to prezenční i kombinovanou formu studia</i>	0	360	Platná akreditace u všech šesti bakalářských oborů.	Kompletně zpracovány a předloženy žádosti o prodloužení platnosti akreditace všech šesti bakalářských oborů.
<i>Stanovení výstupů z učení (learning outcomes) profilových předmětů stávajících akreditovaných bakalářských oborů</i>	0	400	U profilových předmětů, které tvoří odbornou část studijních plánů šesti akreditovaných bakalářských oborů, nemá VŠPJ stanoveny výstupy z učení.	Výstupy z učení byly definovány u všech povinných a povinně volitelných předmětů tvořících profil absolventů.
<i>Zavedení pravidelného vyhodnocování dostupných dat o uplatnitelnosti absolventů VŠPJ</i>	0	80	VŠPJ má k dispozici pouze údaje, které jsou sledovány na národní úrovni a týkající se tzv. standardizované nezaměstnanosti.	Byl zaveden postup pro sledování nezaměstnanosti absolventů. Získaná data jsou pravidelně vyhodnocována, nelze je však porovnat s nabídkou práce v regionu, protože v současné době neexistuje relevantní databáze.
<i>Cílená podpora akademických pracovníků VŠPJ směřujících k habilitaci</i>	0	900	Cíleně je podporováno pět vybraných akademických pracovníků usilujících o habilitaci, z nichž čtyři podají v roce 2012 přihlášku k habilitaci. Do cílené podpory budou nově zařazeni další dva akademičtí pracovníci.	Ze čtyř plánovaných přihlášek k habilitaci byla podána pouze jedna, akademická pracovnice úspěšně habilitovala.
<i>Cílená podpora akademických pracovníků VŠPJ k dokončení studia v doktorských studijních oborech</i>	0	400	V roce 2012 bude poskytnuta podpora čtyřem akademickým pracovníkům, kteří dokončí studium v doktorských programech.	Doktorská studia úspěšně dokončilo v roce 2012 pět akademických pracovníků.
<i>Vytvoření studentského poradenského centra</i>	0	466	Na VŠPJ není zřízeno poradenské centrum pro studenty, které by poskytovalo studentům podporu při studiu na VŠPJ	Na počátku roku 2012 bylo otevřeno poradenské centrum, které studentům nabízí širokou škálu poradenských služeb.

<i>Zavedení marketingového plánu VŠPJ</i>	0	276	VŠPJ nemá vytvořen úsek odpovídající za jednotnou prezentaci školy a zajišťující komunikaci navenek. Neexistuje rovněž ucelená strategie marketingových aktivit.	Od ledna 2012 je na VŠPJ zřízen úsek marketingu odpovědný za jednotnou prezentaci VŠPJ a komunikaci navenek. Byla vypracována marketingová strategie, která je průběžně aktualizována a implementována.
<i>Inovace počítačových učeben a rozšíření virtualizace desktopů</i>	0	700	VŠPJ disponuje šesti PC učebnami s cca 300 kusy stolních PC. Z toho 1/3 je zastaralá a je nutná jejich výměna.	Realizována výměna PC ve dvou učebnách určených pro studenty (42 ks). Virtualizace 40 starších PC v akademické pracovně nebyla provedena z důvodu velkých nároků na serverové kapacity a finanční prostředky.
<i>Inovace softwarového vybavení pro výuku a provoz školy</i>	0	140	Na VŠPJ je využíváno cca 100 druhů softwarového vybavení. S rostoucím počtem uživatelů se zvyšují nároky na softwarovou základnu, kterou je nutné inovovat.	Byly rozšířeny licence produktů Adobe (2x Flash, 5x Acrobat Profesional) a Microsoft (9x MS Server 2008, 5x MS Visio, 21x MS Project 2010)
<i>Příprava, pořízení a implementace potřebných nástrojů na digitalizaci dat</i>	0	100	Bude zřízeno digitalizační pracoviště a postaven základní kámen k Dokument management systému. Není zpracována metodika a systém pro digitalizaci.	Od prosince 2012 funguje na VŠPJ digitalizační pracoviště. Byla vytvořena metodika a nastaveny procesy vztahující se k digitalizaci.
<i>Posílení infrastruktury a bezpečnosti sítě a dat</i>	540	160	Pro monitoring sítě je na VŠPJ využíván open source systém Nagios. Hardwarový Firewall/IPS Juniper umožňuje filtrovat provoz sítě. Chybí však další účinné nástroje, které napomáhají k odhalování problémů v zabezpečení. V provozu jsou tři disková pole, jejichž rezervní kapacita s narůstajícím počtem uživatelů klesá. Podružná datová centra potřebují výraznější inovaci.	Došlo k rozšíření kapacity diskových úložišť, inovaci osmi podružných center a zprovoznění netflow sondy včetně software.
<i>Rekonstrukce malých učeben školy</i>	0	913	VŠPJ disponuje 8 malými učebnami s kapacitou 24 míst, které slouží zejména k výuce cvičení předmětů v rámci studijních plánů VŠPJ. Vybavení těchto učeben je zastaralé a neodpovídá standardům kladeným na moderní výuku.	Všech 8 učeben bylo zrekonstruováno v požadovaném standardu.
<b>CELKEM</b>	<b>540</b>	<b>4895</b>		

**Tab. 15.3: Zapojení vysoké školy do Fondu rozvoje vysokých škol v roce 2012 (pouze pro veřejné vysoké školy)**

Vysoká škola polytechnická Jihlava				
Tematický okruh	Počet přijatých projektů	Poskytnuté finanční prostředky v tis. Kč		
		Kapitálové	Běžné	CELKEM
A				
B				
C				
E				
F	1	0	110	110
G				
<b>CELKEM</b>	<b>1</b>	<b>0</b>	<b>110</b>	<b>110</b>

## 16 Závěr

Souhrnné zhodnocení činnosti Vysoké školy polytechnické Jihlava v roce 2012 zejména vůči vytyčeným cílům pro daný rok lze provést porovnáním údajů uvedeným v této výroční zprávě s plánovanými cíli tak, jak byly předloženy v Aktualizaci Dlouhodobého záměru vzdělávací a vědecké, výzkumné, vývojové a inovační, umělecké a další tvůrčí činnosti Vysoké školy polytechnické Jihlava pro rok 2012. Je třeba ale konstatovat, že mnohé cíle měly dlouhodobější povahu přesahující jeden kalendářní rok a vážící se k dlouhodobému záměru na období 2011-2015.

V oblasti **Kvality a relevance** v cíli *Zajištění stabilizace rozvoje VŠPJ pro následující období* byla provedena analýza uskutečňování akreditovaných oborů a zpracovány žádosti o prodloužení doby platnosti akreditace všech programů VŠPJ včetně zapracování potřebných změn. Počátkem roku 2012 začaly intenzivní práce na akreditaci zcela nového programu Zdravotně sociální péče, který se podařilo úspěšně akreditovat na podzim stejného roku. V cíli *Využití efektivních forem a metod výuky s ohledem na profil VŠPJ* byly téměř všechny kontrolovatelné výstupy naplněny včetně dalšího zkvalitňování distančních a e-learningových studijních opor. Částečně naplněn zůstává cíl rozšíření kombinované formy studia na všechny obory VŠPJ (tato forma není u oboru Aplikovaná informatika a zcela nového oboru Zdravotně sociální pracovník). V cíli *Zvýšení zaměstnatelnosti a uplatnitelnosti absolventů VŠPJ* se i přes problémy s dostupností dat z MPSV podařilo vytvořit standardizovanou analýzu nezaměstnanosti absolventů VŠPJ na úrovni studijních programů. Došlo také k posunu směrem ke zkvalitňování administrativního a kontrolního mechanismu odborných praxí studentů. V cíli *Příprava kvalitních lidských zdrojů pro výzkum, vývoj a další tvůrčí činnost* se podařilo všechny plánované výstupy naplnit. V průběhu roku 2012 se

podarilo úspěšně habilitovat jednomu akademickému pracovníkovi VŠPJ a několika dalším úspěšně dokončit doktorská studia.

V oblasti **Otevřenost** v cíli *Podpora mobility studentů, akademických a dalších pracovníků školy* probíhaly jednotlivé činnosti směrem k naplňování cílů, postupně dochází k revizi oborové vhodnosti zahraničních partnerů včetně rozšíření jejich počtu. V cíli *Rozvoj spolupráce s aplikační sférou v soukromém i veřejném sektoru* docházelo k naplňování jednotlivých dílčích cílů v souvislosti s realizací akreditovaných oborů i v rámci řešení několika projektů financovaných z Operačního programu Vzdělávání pro konkurenceschopnost. Rezervy jsou v oblasti zapojování odborníků z praxe do výzkumné, vývojové a tvůrčí činnosti. V oblasti *Zvýšení zapojení do poskytování celoživotního vzdělávání v Kraji Vysočina* došlo k dalšímu rozšíření a zkvalitnění nabídky programů U3V. Odstoupilo se od přípravy kreditově ohodnocených kurzů ČŽV i od přípravy specifických vzdělávacích modulů pro volené zástupce. V cíli *Vytvářet příznivé podmínky pro vstup na VŠPJ a zavádět systém poradenských služeb pro studenty* byly v roce 2012 všechny plánované výstupy průběžně naplňovány. Svoji činnost zahájilo Poradenské centrum pro studenty. V roce 2012 byla zpracována první marketingová strategie a byl přijat a uveden do praxe jednotný vizuální styl – tyto aktivity byly součástí naplňování priority *Zlepšování prezentace VŠPJ navenek i dovnitř*.

V oblasti **Efektivita financování** v rámci cíle *Rozvoj materiálně technické základny* se pokročilo v žádosti o investiční záměr „Výstavba výukového centra,“ byť vlastní registrace záměru přesáhla do počátku roku 2013. Dále byly zpracovány podklady pro další (drobnější) investiční akce a vybudován zcela nový orientační systém po budově VŠPJ. V cíli *Rozvoj informačních technologií* došlo s přiměřenou modifikací s ohledem na vývoj technologií a cen ICT k naplnění všech plánovaných výstupů. V rámci plnění cíle *Odpovědně řízená škola* byl zaveden systém centralizace zakázek a nákupů a vytvořen standardizovaný ekonomický reporting. V roce 2012 se s ohledem na složitost nepodařilo dokončit ucelený kalkulační systém školy, na kterém se bude pokračovat v roce 2013.

Celkově lze konstatovat, že činnost Vysoké školy polytechnické Jihlava probíhala ve směrech vytyčených dlouhodobým záměrem a již vcelku stabilně plní funkci regionální veřejné vysoké školy, byť ve značně turbulentním prostředí daném probíhajícími snahami o reformu (či alespoň legislativní novelizaci) vysokého školství. V prostředí masifikovaného vysokého školství je třeba diverzifikovat poslání jednotlivých vysokoškolských institucí a brát ohled na regionální potřeby zejména z důvodu podpory všestranného rozvoje daného území. V tomto ohledu se Vysoká škola polytechnická Jihlava snaží plnit svoji roli.

Jihlava, duben 2013

Ing. Jakub Novotný, Ph.D.  
rektor