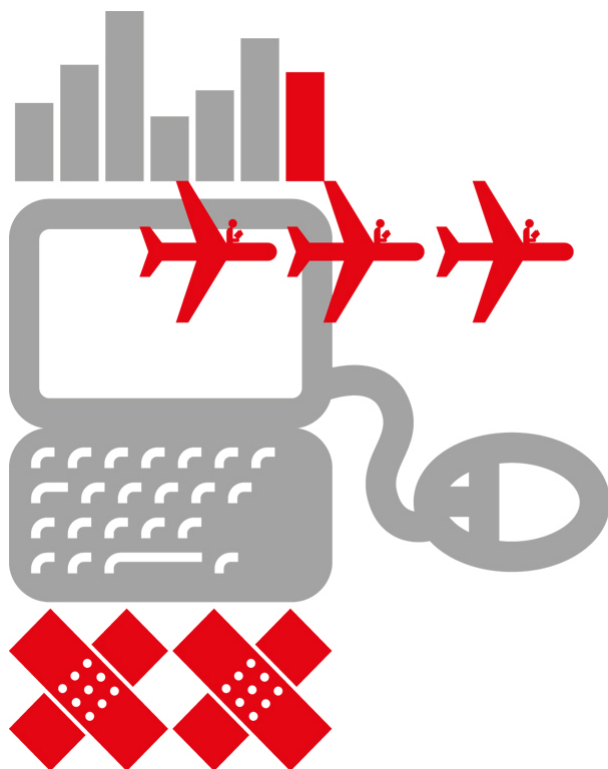


Č. j.: VSPJ/02303/2022

# VÝROČNÍ ZPRÁVA O ČINNOSTI Vysoké školy polytechnické Jihlava za rok 2021

Projednaná v Akademické radě VŠPJ dne 12. května 2022  
Schválená v Akademickém senátu VŠPJ dne 25. května 2022  
Projednaná ve Správní radě VŠPJ dne 9. června 2022

Jihlava, červen 2022



Hlavní část Výroční zprávy o činnosti VŠPJ za rok 2021  
Textová příloha Výroční zprávy o činnosti VŠPJ za rok 2021  
Tabulková příloha Výroční zprávy o činnosti VŠPJ za rok 2021

# HLAVNÍ ČÁST VÝROČNÍ ZPRÁVY O ČINNOSTI Vysoké školy polytechnické Jihlava za rok 2021

## 1 Základní informace o vysoké škole

Vysoká škola polytechnická Jihlava (dále též „VŠPJ“) byla zřízena zákonem č. 375/2004 Sb. ze dne 3. 6. 2004 jako první veřejná vysoká škola neuniverzitního typu v České republice a je jedinou veřejnou vysokou školou se sídlem v Kraji Vysočina.

VŠPJ uskutečňuje profesně zaměřené studijní programy bakalářského a magisterského typu v prezenční i v kombinované formě studia a k tomu odpovídající tvůrčí činnost. Různorodá škála bakalářských studijních programů z oblasti ekonomické, zdravotnické a technické odpovídá potřebám regionálního trhu práce a je v souladu s názvem školy. Slovo polytechnická je převzato ze starořečtiny a vyjadřuje v nejširším smyslu zručnost v umění či řemesle, zkušenost, zručnost, obratnost, mistrnost a řadu dovedností.

### Poslání

VŠPJ je profesně zaměřená veřejná vysoká škola zaměřená na aplikovanou vzdělanost, jejímž posláním je poskytovat odborně různorodé studijní programy vycházející zejména z potřeb regionálního trhu práce, podporovat intenzivní spolupráci a inovační rozvoj aplikační sféry, pěstovat odpovídající tvůrčí činnost a aplikovaný výzkum, poskytovat programy celoživotního vzdělávání a napomáhat kulturnímu a obecně vzdělanostnímu rozvoji regionu.

### Vize

VŠPJ chce být excelentní profesně zaměřenou vysokou školou, která na základě intenzivní spolupráce s aplikační sférou připravuje odborníky v řadě oblastí reflektující trendy vývoje společnosti a know-how a rozvíjí kompetence studentů pro jejich další uplatnění na globálním trhu práce.

VŠPJ chce být uznávanou vysokou školou v oblasti aplikovaného vývoje, je nositelem inovací, disponuje moderním technologickým vybavením a odbornými znalostmi, které umožní nabízet aplikačním partnerům širokou výzkumnou a laboratorní základnu včetně transferu znalostí.

VŠPJ jako jediná vysoká škola v Kraji Vysočina chce být významnou autoritou, která se podílí na dlouhodobě udržitelném rozvoji a konkurenceschopnosti regionu, a centrem vzdělanosti, které přispívá k rozvoji regionu zvyšováním vzdělanosti a šířením technologií a znalostí.

VŠPJ chce být zodpovědnou institucí se sdílenou vnitřní kulturou, podporující akademickou integritu a uznávající hodnoty společenské odpovědnosti a principy STEM.

### Hodnoty VŠPJ

VŠPJ jako polytechnická vysoká škola prosazuje principy novodobého konceptu polytechnického vzdělávání STEM, který propojuje čtyři oblasti vzdělávání Science, Technology, Engineering a Mathematics.

Hodnoty VŠPJ jsou

- S** Synergie, spolupráce s aplikační sférou
- T** Transparentnost, týmová práce
- E** Etické jednání, efektivita, excelence
- M** Myšlení, kreativní, kritické a nezávislé

### **Strategické pilíře a strategické cíle VŠPJ**

Na základě stávajícího stupně rozvoje VŠPJ a se zřetelem k vnějším vlivům přicházejícím z vysokoškolského prostoru jak v České republice, tak i v evropských zemích, dále v souladu s potřebami rozvoje regionu i celé společnosti si VŠPJ ve svém strategickém záměru na období 2021+ stanovila oblasti rozvoje a strategické cíle. VŠPJ sleduje rozvoj a kvalitu v pěti strategických pilířích, z nichž tři vycházejí ze základních rolí veřejné vysoké školy, a to vzdělávací, tvůrčí a tzv. třetí role, a další dva pilíře jsou horizontálního charakteru, tedy procházejí ostatními pilíři a podporují je. Jedná se o pilíř strategického řízení, který obsahuje i oblast řízení zdrojů a řízení vztahů, a pilíř internacionalizace.

V těchto strategických pilířích stanovila VŠPJ strategické cíle, kterými škola směřuje k vyšší kvalitě, otevřenosti a konkurenceschopnosti.

### **Kvalita**

Zaměření na kvalitu je základní součástí systému řízení VŠPJ. K naplnění poslání a vize sestavila VŠPJ svoji politiku kvality a stanovila dlouhodobé cíle kvality a postupy pro jejich naplnění. Politika kvality na VŠPJ vychází ze sdílené vize a z hodnot školy, je orientovaná na studenty a reaguje na jejich potřeby a na potřeby trhu práce. Vytváří prostředí pro silnou motivaci pracovníků dosahovat stanovených cílů kvality, akcentuje prvky vůdcovství, efektivní rozhodování a systémový přístup managementu a vytváří vzájemně prospěšný vztah mezi školou a jejími partnery za účelem zvyšování efektivnosti a výkonnosti VŠPJ.

Zajištění a vnitřní hodnocení kvality VŠPJ vychází z filozofie TQM a z procesního přístupu k řízení organizace a pokrývá všechny oblasti činnosti školy. Vnitřní hodnocení se provádí pro jednotlivé oblasti činnosti, kterými jsou: vzdělávací činnost, tvůrčí činnost, naplňování třetí role, řídicí procesy a podpůrné procesy. Ve všech procesech jsou postupně stanovována kritéria a standardy pro zajištění a hodnocení kvality. Pravidelné hodnocení kvality vzdělávací, tvůrčí a s nimi souvisejících činností se opírá o audit jednotlivých procesů, o procesy zpětné vazby a o data a výstupy z elektronických aplikací VŠPJ.

## **2 Rozvoj a hodnocení kvality vysoké školy**

Rozvoj a hodnocení kvality Vysoké školy polytechnické Jihlava probíhá každoročně formou porovnávání dosažených cílů s prioritními cíli, dílčími cíli a výstupy uvedenými v Plánu realizace Strategického záměru VŠPJ pro daný rok. Plán realizace Strategického záměru VŠPJ pro daný rok vychází ze Strategického záměru Vysoké školy polytechnické pro období 2021+ (SZ VŠPJ 2021+), který je základním řídicím dokumentem Vysoké školy polytechnické Jihlava.

VŠPJ ve svých strategických pilířích stanovila strategické cíle, které napomáhají naplňování poslání a vize VŠPJ, a cíle prioritní, které naplňují cíle strategické. Jednotlivé prioritní cíle jsou rozpracovány do operačních cílů a následně do konkrétních opatření.

### **Pilíř I. Vzdělávání**

Strategický cíl I: Rozvíjet globální kompetence studentů reagující na potřeby trhu práce a společenské výzvy a zvyšující uplatnitelnost v 21. století.

Ve strategickém cíli I. si VŠPJ stanovila čtyři prioritní oblasti, a to rozvoj profesně zaměřených studijních programů reflektující požadavky trhu práce a trendy vývoje společnosti, rozvoj kompetencí akademických pracovníků a studentů přímo relevantních pro život a praxi 21. století, zlepšování dostupnosti a relevance flexibilních forem vzdělávání a rozvoj podmínek pro rovný přístup ke vzdělávání a ke zvyšování studijní úspěšnosti.

### **Pilíř II: Tvůrčí činnost**

Strategický cíl II: Zvyšovat kvalitu, společenskou relevanci a mezinárodní rozměr tvůrčí činnosti a excelenci výsledků aplikovaného výzkumu.

Strategický cíl II. obsahuje tři prioritní oblasti, které stanovují operační cíle v oblasti posilování strategického řízení a efektivního využívání kapacit v oblasti výzkumu a vývoje, v oblasti podpory výzkumu a tvůrčí činnosti se zohledněním specifík všech oblastí vzdělávání v akreditovaných studijních programech VŠPJ a v oblasti zvyšování počtu a kvality dominantně aplikovaných výsledků a podílu na transferu technologií.

### **Pilíř III: Třetí role**

Strategický cíl III: Posilovat roli VŠPJ jako strategického partnera při formování a naplňování regionálních a národních strategií. Posilovat aktivity společenské odpovědnosti VŠPJ.

Ve strategickém cíli III. si VŠPJ stanovila čtyři prioritní oblasti, které jsou zaměřené na posilování společenské odpovědnosti vysoké školy v návaznosti na pilíře rozvoje VŠPJ, na reflektování celospolečenských výzev a vytváření uznávané autority na regionální a národní úrovni, na rozvoj VŠPJ jako centra vzdělanosti Kraje Vysočina a na posilování aktivit sociální integrace studentů a akademickou integritu na VŠPJ.

### **Pilíř IV: Strategické řízení**

Strategický cíl IV: Budovat kapacity a posilovat strategické řízení a řízení lidských zdrojů na VŠPJ.

Strategický cíl IV. obsahuje čtyři prioritní oblasti, které stanovují operační cíle v oblasti kapacit pro strategické řízení, v oblasti strategického řízení lidských zdrojů, v oblasti ekonomické stability VŠPJ a v oblasti administrativního zatížení pracovníků VŠPJ.

### **Pilíř V: Internacionalizace**

Strategický cíl V: Zvýšit internacionalizaci vzdělávání a dalších činností VŠPJ.

Strategický cíl V. stanovuje prioritní cíle v oblasti strategického řízení internacionalizace a mezinárodní spolupráce, v oblasti podpory internacionalizace studia, rozvoje globálních kompetencí a mezinárodních mobilit studentů a pracovníků a v oblasti rozvoje mezinárodního prostředí a infrastruktury, služeb a zázemí pro zahraniční studenty.

Naplňování cílů stanovených v Plánu realizace Strategického záměru Vysoké školy polytechnické Jihlava pro rok 2021 bylo podpořeno finančními prostředky Institucionálního plánu VŠPJ, rozpočtem VŠPJ, Centralizovanými rozvojovými projekty a dalšími dotacemi a příspěvky VŠPJ.

# TEXTOVÁ PŘÍLOHA VÝROČNÍ ZPRÁVY O ČINNOSTI Vysoké školy polytechnické Jihlava za rok 2021

## Obsah

<b>1</b>	<b>Základní informace o vysoké škole .....</b>	<b>2</b>
<b>2</b>	<b>Rozvoj a hodnocení kvality vysoké školy.....</b>	<b>3</b>
<b>1</b>	<b>Základní údaje o vysoké škole .....</b>	<b>7</b>
a)	Úplný název školy .....	7
b)	Organizační schéma .....	7
c)	Vedení VŠPJ, složení orgánů VŠPJ .....	10
d)	Zastoupení vysoké školy v reprezentaci vysokých škol .....	15
e)	Změny vnitřních předpisů .....	16
<b>2</b>	<b>Studijní programy, organizace studia a vzdělávací činnost .....</b>	<b>16</b>
a)	Studijní programy popsané metodikou výsledků učení.....	16
b)	Zapojení aplikační sféry na tvorbě a uskutečňování studijních programů .....	16
c)	Další vzdělávací aktivity.....	17
<b>3</b>	<b>Studenti.....</b>	<b>19</b>
a)	Opatření pro snížení studijní neúspěšnosti.....	19
b)	Pravomocná rozhodnutí o vyslovení neplatnosti vykonání státní zkoušky nebo její součásti nebo obhajoby disertační práce, respektive jmenování docentem .....	19
c)	Opatření uplatňovaná pro omezení prodlužování studia .....	20
d)	Vlastní/specifické stipendijní programy .....	20
e)	Poradenské služby.....	20
f)	Podpora studentů se specifickými potřebami a jejich identifikace .....	21
g)	Podpora mimořádně nadaných studentů a zájemců o studium.....	21
h)	Podpora studentů se socioekonomickým znevýhodněním a způsob jejich identifikace .....	22
i)	Podpora rodičů mezi studenty .....	22
<b>4</b>	<b>Absolventi .....</b>	<b>22</b>
a)	Udržování kontaktů s absolventy .....	22
b)	Zaměstnanost a zaměstnatelnost absolventů a opatření pro její zvýšení.....	23
c)	Spolupráce s budoucími zaměstnavateli studentů .....	23
<b>5</b>	<b>Zájem o studium .....</b>	<b>24</b>
a)	Přijímací zkoušky .....	24
b)	Spolupráce se středními školami v oblasti své propagace.....	24
<b>6</b>	<b>Zaměstnanci .....</b>	<b>25</b>
a)	Kariérní řád pro akademické pracovníky a motivační nástroje pro odměňování zaměstnanců .....	25
b)	Způsob zajišťování rozvoje pedagogických dovedností akademických pracovníků .....	26
c)	Genderové rovnosti.....	27
d)	Způsob řešení problematiky sexuálního a genderově podmíněného obtěžování.....	27
<b>7</b>	<b>Internacionalizace.....</b>	<b>28</b>

## Výroční zpráva o činnosti VŠPJ za rok 2021

a) Způsoby podpory účasti studentů na zahraničních mobility programech .....	28
b) Podpora zahraničních mobility akademických a neakademických pracovníků .....	29
c) Integrace zahraničních členů akademické obce do života VŠPJ .....	29
d) Aktivity posilující internacionalizaci činností VŠPJ .....	30
<b>8 Výzkumná, vývojová, umělecká a další tvůrčí činnost .....</b>	<b>30</b>
a) Propojení tvůrčí činnosti s činností vzdělávací.....	30
b) Zapojování studentů VŠPJ do tvůrčí činnosti .....	30
c) Účelové finanční prostředky na výzkum, vývoj a inovace.....	31
d) Podpora studentů doktorských studijních programů a pracovníků na post-doktorandských pozicích .....	31
e) Spolupráce s aplikační sférou na tvorbě a přenosu inovací a jejich komercializace ....	32
f) Podpora horizontální mobility studentů a akademických pracovníků a jejich vzdělávání směřující k rozvoji kompetencí pro inovační podnikání.....	32
<b>9 Zajišťování kvality a hodnocení realizovaných činností .....</b>	<b>32</b>
a) Významné události a skutečnosti týkající se zajišťování kvality a hodnocení realizovaných činností .....	32
<b>10 Národní a mezinárodní excelence vysoké školy .....</b>	<b>34</b>
a) Mezinárodní a významná národní výzkumná, vývojová a tvůrčí činnost .....	34
b) Národní a mezinárodní ocenění vysoké školy.....	34
c) Mezinárodní hodnocení VŠPJ nebo její součásti, včetně zahraničních akreditací.....	35
<b>11 Třetí role vysoké školy.....</b>	<b>35</b>
a) Zhodnocení působení a výsledků VŠPJ v oblasti přenosu poznatků do praxe.....	35
b) Působení VŠPJ v regionu, způsoby spolupráce s regionálními samosprávami a významnými institucemi.....	35
c) Nadregionální působení VŠPJ a význam.....	36
<b>12 Činnosti vysoké školy v souvislosti s dopady pandemie způsobené koronavirem SARS-CoV-2 .....</b>	<b>37</b>
a) Vzdělávací činnost .....	37
b) Výzkumná činnost .....	37
c) Třetí role vysoké školy .....	37
<b>13 Závěr .....</b>	<b>38</b>

Textová část Výroční zpráva o činnosti VŠPJ za rok 2021 je zpracována na základě závazné struktury Ministerstva školství, mládeže a tělovýchovy ČR.

## 1 Základní údaje o vysoké škole

### a) Úplný název školy

Název školy: Vysoká škola polytechnická Jihlava (zkratka: VŠP Jihlava, VŠPJ)  
Sídlo školy: Tolstého 1556/16, 586 01 Jihlava  
IČ: 71226401  
Webové stránky: <https://www.vspj.cz>

Neuniverzitní veřejná vysoká škola zřízená zákonem č. 375/2004 Sb. ze dne 3. června 2004, nečlenění se na fakulty.

VŠPJ uskutečňuje akreditované studijní programy v Jihlavě, pobočky mimo sídlo školy nejsou zřízeny.

### b) Organizační schéma

Organizační struktura školy v hodnoceném roce 2021 byla změněna pouze jedenkrát, a to s účinností od 1. února 2021, kdy nahradila stávající organizační strukturu účinnou od 1. září 2020.

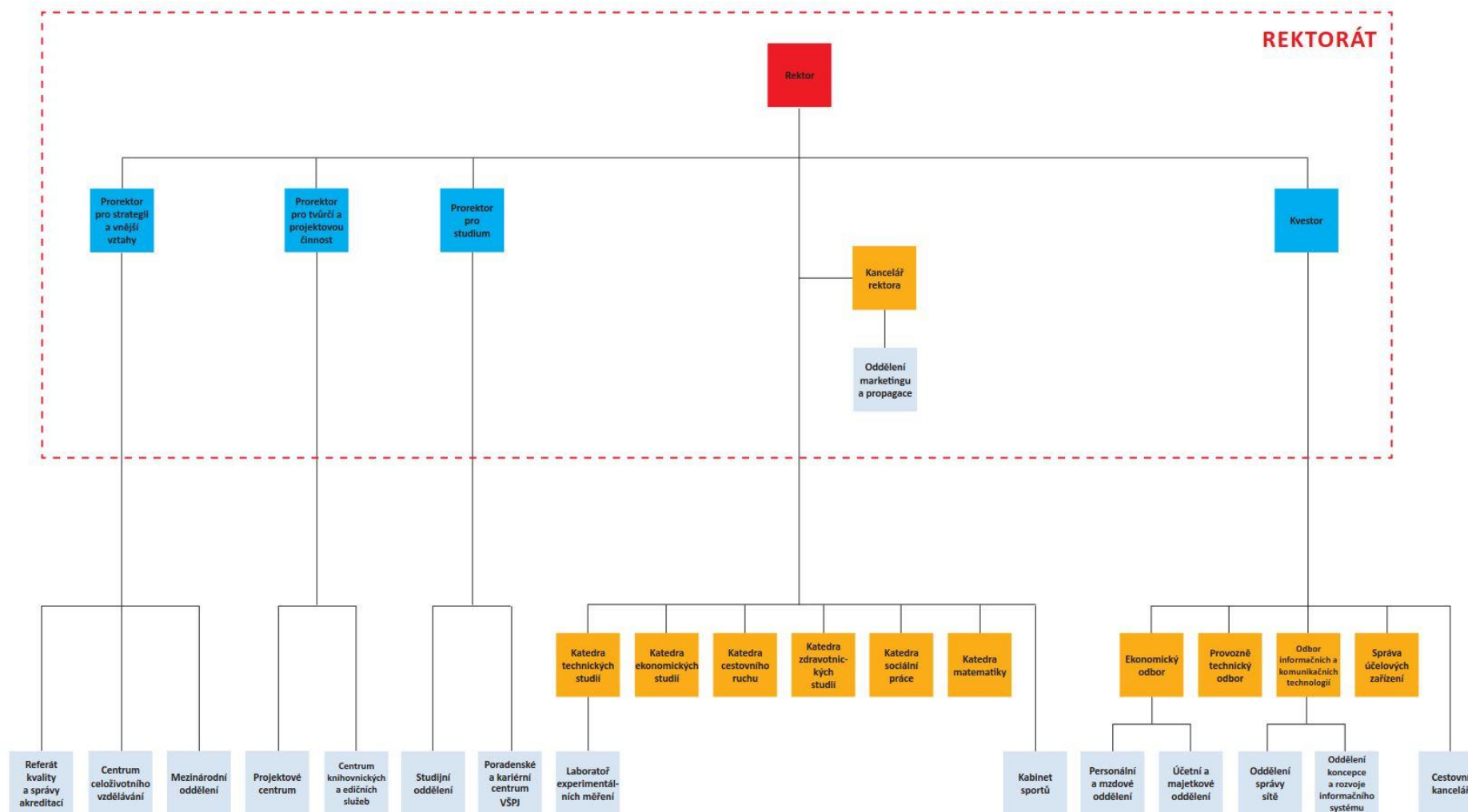
V této nové organizační struktuře došlo k následujícím změnám:

- k přejmenování prorektora pro strategii a vnější vztahy na **prorektora pro strategii a kvalitu**,
- k vytvoření pozice **prorektora pro vnitřní, vnější a mezinárodní vztahy**,
- k přesunutí **Oddělení marketingu a propagace** z Kanceláře rektora do kompetence prorektora pro vnitřní, vnější a mezinárodní vztahy,
- v přesunutí **Mezinárodního oddělení** z kompetence prorektora pro strategii a vnější vztahy do kompetence prorektora pro vnitřní, vnější a mezinárodní vztahy.

Organizační struktury platné v roce 2021 – viz následující strany.

## Organizační struktura VŠPJ

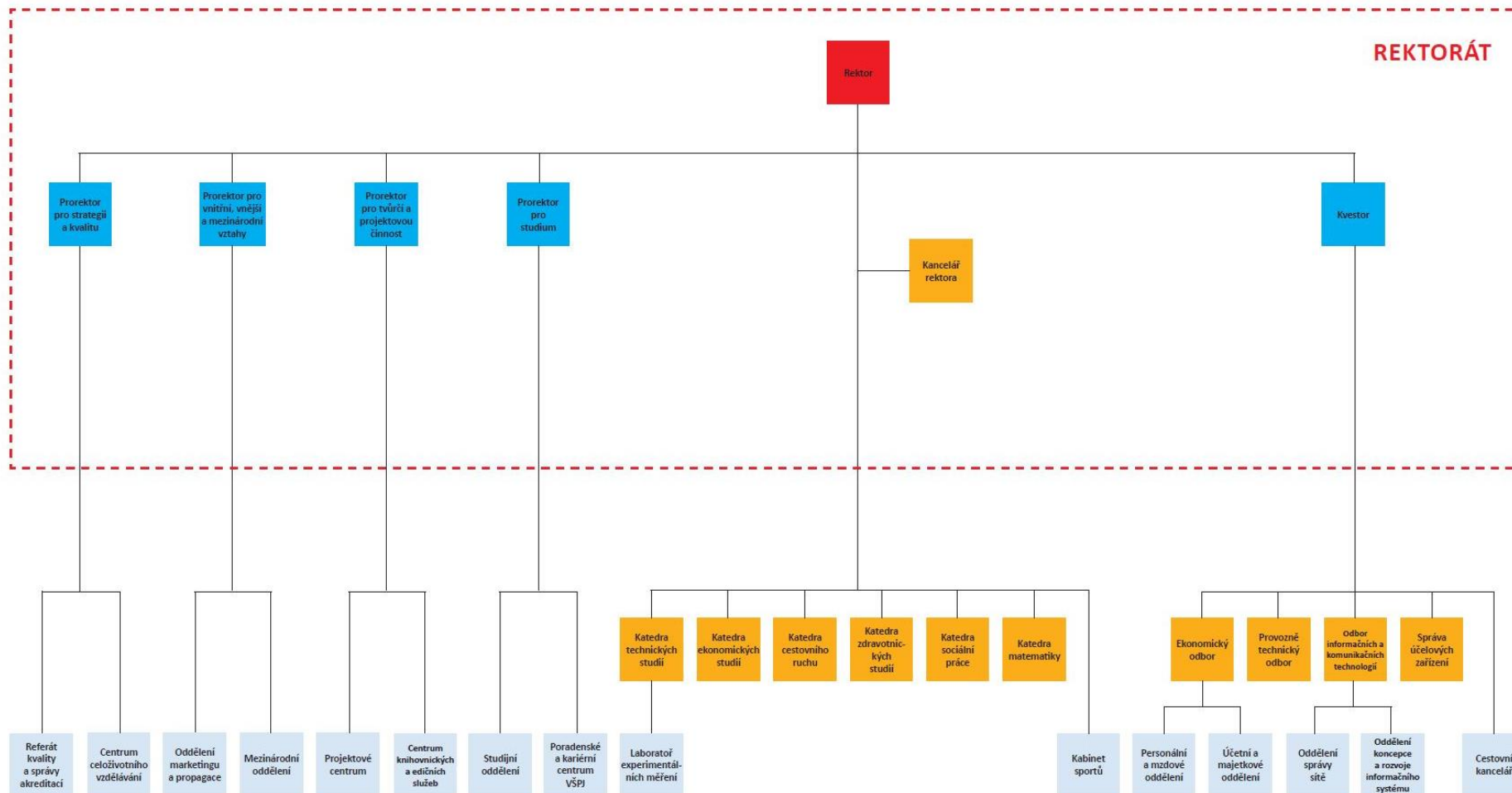
účinná od 1. září 2020





## Organizační struktura VŠPJ

účinná od 1. února 2021



### c) Vedení VŠPJ, složení orgánů VŠPJ

#### Rektor

prof. MUDr. Václav Báča, Ph.D. – funkční období od 24. července 2018 do 23. července 2022

#### Prorektoři

doc. Ing. Zdeněk Horák, Ph.D. – prorektor pro tvůrčí a projektovou činnost (statutární zástupce rektora)

RNDr. Ing. Lenka Cimbálníková, Ph.D., MBA – prorektorka pro strategii a kvalitu

RNDr. Jana Borůvková, Ph.D. – prorektorka pro studium

Prof. MUDr. Aleš Roztočil, CSc. – prorektor pro vnitřní, vnější a mezinárodní vztahy – jmenován do funkce od 1. února 2021

#### Kvestor

Ing. Oldřich Rambousek, Ph.D.

#### Členové užšího vedení VŠPJ

Mgr. Alena Štěrbová

#### Akademická rada VŠPJ

V roce 2021 prošla Akademická rada VŠPJ (dále též „akademická rada“) jako poradní orgán rektora následující personální obměnou:

- s účinností od 10. května 2021 došlo k přesunutí doc. Ing. Lenky Švecové, Ph.D., z interních členů akademické rady do externích členů akademické rady, a to z důvodu ukončení jejího pracovního poměru na VŠPJ,
- s účinností od 30. srpna 2021 došlo k přesunutí Ing. Tomáše Čiháka z externích členů akademické rady do interních členů akademické rady, a to z důvodu ukončení jeho pracovního poměru v příspěvkové organizaci Vysočina Tourism a uzavření nového pracovního poměru na VŠPJ,
- dnem 30. září 2021 rezignoval doc. Ing. Zbyněk Bureš, Ph.D., na pozici interního člena akademické rady,
- s účinností od 13. října 2021 byla interní členkou akademické rady jmenována Ing. Lenka Kuklišová Pavelková, Ph.D.,
- s účinností od 9. prosince 2021 byla odvolána z pozice interního člena akademické rady doc. Ing. Veronika Hedija, Ph.D., a na její místo byl nově jmenován Ing. Roman Fiala, Ph.D.,
- dnem 31. prosince 2021 rezignoval Ing. Tomáš Čihák na pozici interního člena akademické rady.

Složení akademické rady k 31. prosinci 2021:

#### *Interní členové*

- prof. MUDr. Václav Báča, Ph.D. (rektor, předseda akademické rady)
- RNDr. Jana Borůvková, Ph.D. (prorektorka pro studium)
- doc. PhDr. Lada Cetlová, Ph.D. (Katedra zdravotnických studií)

## Výroční zpráva o činnosti VŠPJ za rok 2021

- RNDr. Ing. Lenka Cimbálníková, Ph.D., MBA (prorektorka pro strategii a kvalitu)
- prof. Ing. Tomáš Dostál, DrSc. (Katedra technických studií)
- Ing. Roman Fiala, Ph.D. (Katedra ekonomických studií)
- doc. Ing. Zdeněk Horák, Ph.D. (prorektor pro tvůrčí a projektovou činnost, vedoucí Katedry technických studií)
- prof. PhDr. Petr Chalupa, CSc. (Katedra cestovního ruchu)
- Ing. Lenka Kuklišová Pavelková, Ph.D. (Katedra technických studií)
- Ing. Ivica Linderová, Ph.D. (Katedra cestovního ruchu)
- prof. MUDr. Aleš Roztočil, CSc. (prorektor pro vnitřní, vnější a mezinárodní vztahy)
- Mgr. Alena Štěrbová (člen užšího vedení)
- doc. PhDr. Milan Tomka, Ph.D. (Katedra sociální práce)
- doc. Ing. Zuzana Tučková, Ph.D. (Katedra ekonomických studií)
- doc. PhDr. David Urban, Ph.D. (Katedra sociální práce)
- Ing. Miloslav Vilímek, Ph.D. (Katedra technických studií)
- Dr. Ing. Vlastimil Vondra (Katedra technických studií)
- prof. Ing. František Zezulka, CSc. (Katedra technických studií)

### *Externí členové*

- doc. Ing. Lukáš Čapek, Ph.D. (Technická univerzita Liberec)
- doc. Mgr. Libor Dušek, Ph.D. (Univerzita Karlova v Praze, Právnická fakulta)
- Ing. Jana Fialová, MBA (Kraj Vysočina)
- prof. Ing. Jakub Fischer, Ph.D. (Vysoká škola ekonomická v Praze)
- Ing. Bc. Ota Kovář, CSc. (Úřad pro zastupování státu ve věcech majetkových, pobočka Jihlava)
- doc. MUDr. Michal Otčenášek, CSc. (Fakultní nemocnice Královské Vinohrady)
- doc. Dr. Lubomír Pána, Ph.D. (OSVČ)
- doc. Ing. Antonín Potěšil, CSc. (Technická univerzita Liberec)
- Ing. Jaromír Řezáč (GORDIC spol. s r. o.)
- Ing. Libor Svoboda (OSVČ)
- doc. Ing. Lenka Švecová, Ph.D. (Vysoká škola chemicko-technologická v Praze)
- MUDr. Lukáš Velev, MHA (Nemocnice Jihlava)
- prof. MUDr. Tomáš Zima, DrSc., MBA (Univerzita Karlova)

K 31. prosinci 2021 měla akademická rada celkem 31 členů, z toho 13 externích, což splňuje zákonem požadovanou minimální jednu třetinu z celkového počtu.

V roce 2021 se konala celkem tři zasedání akademické rady.

Na prvním zasedání, které proběhlo dne 2. března 2021 online distanční formou vzhledem k aktuální pandemické situaci, byli schváleni noví členové komisi pro státní závěrečné zkoušky, byl projednán Strategický záměr VŠPJ na období 2021+, Plán realizace Strategického záměru VŠPJ pro rok 2021 a Plán investičních aktivit VŠPJ pro roky 2021 – 2030.

Na druhém zasedání, které proběhlo dne 11. května 2021 rovněž online distanční formou, byl projednán návrh Výroční zprávy o činnosti VŠPJ za rok 2020 a na třetím zasedání dne 19. října

2021 byli schváleni noví členové komisií pro státní závěrečné zkoušky a byl projednán Plán realizace Strategického záměru VŠPJ pro rok 2022 společně s Dodatkem č. 3 Zprávy o vnitřním hodnocení kvality vzdělávací, tvůrčí a s nimi souvisejících činností VŠPJ za rok 2020/2021.

Zápisy z jednání orgánu jsou v elektronické verzi k dispozici na webových stránkách školy [www.vspj.cz](http://www.vspj.cz).

### Správní rada VŠPJ

Až do 31. května 2021 pracovala devítičlenná Správní rada VŠPJ (dále též „správní rada“) ve stejném složení jako v roce 2020. K uvedenému dni rezignoval na pozici člena správní rady pan Milan Štěch a od 1. června 2021 až do konce roku 2021 pracoval osmičlenný orgán v tomto složení:

- MUDr. Jiří Běhounek (poslanec PS PČR, zastupitel Kraje Vysočina), předseda
- Mgr. Petr Černíkovský (ředitel kabinetu ministra pro evropské záležitosti, Úřadu vlády ČR)
- JUDr. Rostislav Dvořák (člen Svazu českých a moravských výrobních družstev)
- Mgr. Šárka Kubátová (ředitelka Úřadu práce ČR, krajské pobočky v Jihlavě), 2. místopředseda
- Ing. Milan Macholán (generální ředitel a předseda představenstva První brněnské strojírny Velká Bíteš, a. s.)
- Ing. Jiří Paroulek, MBA, LL.M. (generální ředitel SOR Libchavy spol. s r. o.),
- prof. MVDr. Vladimír Večerek, CSc., MBA (prorektor pro strategii a rozvoj Veterinární univerzity Brno)
- Ing. Jaroslav Vymazal (poslanec PS Parlamentu ČR, radní statutárního města Jihlava), 1. místopředseda

V roce 2021 se konala celkem tři zasedání správní rady.

Na prvním zasedání, které proběhlo dne 15. března 2021 online distanční formou vzhledem k aktuální pandemické situaci, byl projednán a schválen Strategický záměr VŠPJ na období 2021+, Plán realizace Strategického záměru VŠPJ pro rok 2021, Plán investičních aktivit VŠPJ pro roky 2021 – 2030, Rozpočet VŠPJ na rok 2021 a Střednědobý výhled rozpočtu Vysoké školy polytechnické Jihlava na roky 2022 a 2023. Správní rada dále vydala předchozí písemný souhlas k právnímu jednání, kterým Vysoká škola polytechnická Jihlava hodlá zřídit služebnost související s umístěním a provozováním komunikačního vedení a zařízení na pozemcích parc. č. 3215 a 3222/1 zapsaných na LV č. 1569, pro katastrální území Jihlava, obec Jihlava, u Katastrálního úřadu pro Kraj Vysočina, Katastrální pracoviště Jihlava, v rámci stavby pod označením „16010-060662, VPIC Horácká multif. aréna ul. Tolstého.

Na druhém zasedání, které proběhlo dne 13. září 2021 rovněž online distanční formou, byla projednána a vyhodnocena Závěrečná zpráva k Institucionálnímu plánu VŠPJ za roky 2019 – 2020.

Na třetím zasedání správní rady, které proběhlo dne 3. listopadu 2021, byl projednán a schválen Plán realizace Strategického záměru VŠPJ pro rok 2022 a projednán Dodatek č. 3 Zprávy o vnitřním hodnocení kvality vzdělávací, tvůrčí a s nimi souvisejících činností VŠPJ za rok 2020/2021.

V roce 2021 celkem ve čtyřech případech správní rada hlasovala korespondenčně.

Prvním korespondenčním hlasováním ze dne 27. května 2021 byla počtem 7 hlasů přijata tato usnesení:

- č. U/0137/PR/2021/SR – „Správní rada VŠPJ bere na vědomí bez připomínek Výroční zprávu o činnosti VŠPJ za rok 2020“ a
- č. U/0138/PR/2021/SR – „Správní rada VŠPJ bere na vědomí bez připomínek Výroční zprávu o hospodaření VŠPJ za rok 2020“.

Druhým korespondenčním hlasováním ze dne 30. července 2021 bylo počtem 8 hlasů přijato usnesení č. U/0139/PR/2021/SR – „Správní rada VŠPJ schvaluje bez připomínek podle § 15 odst. 2 písm. b) zákona č. 111/1998 Sb., o vysokých školách, navýšení rozpočtu VŠPJ pro rok 2021 v rámci institucionální podpory na dlouhodobý koncepční rozvoj výzkumné organizace o 403 tis. Kč“.

Třetím korespondenčním hlasováním ze dne 15. října 2021 bylo počtem 8 hlasů přijato usnesení č. U/0142/PR/2021/SR – „Správní rada VŠPJ schvaluje bez připomínek podle § 15 odst. 2 písm. b) zákona č. 111/1998 Sb., o vysokých školách, změnu Investičního plánu VŠPJ na rok 2021“.

Čtvrtým korespondenčním hlasováním ze dne 14. prosince 2021 bylo počtem 8 hlasů přijato usnesení č. U/0146/PR/2021/SR – „Správní rada VŠPJ schvaluje podle § 15 odst. 2 písm. b) zákona č. 111/1998 Sb., o vysokých školách, 2. aktualizaci rozpočtu VŠPJ pro rok 2021 v ukazatelích A+K spočívající v navýšení příspěvku o částku 655 tis. Kč a navýšení běžného příspěvku pro VŠPJ na rok 2021 na projekt Podpora studia běloruských studentů v roce 2021 v rámci akademického roku 2021/2022 o částku 37 500,-Kč“.

Zápisy z jednání orgánu jsou v elektronické verzi k dispozici na webových stránkách školy [www.vspj.cz](http://www.vspj.cz).

### **Akademický senát VŠPJ**

Hlavními tématy roku 2021 byly volby do Akademického senátu VŠPJ (dále též „akademický senát“) a dále vyhlášení voleb kandidáta na funkci rektora VŠPJ a harmonogram voleb.

Akademický senát pracoval až do nových voleb ve stejném složení jako ke dni 31. prosinci 2020.

Řádné volby nového akademického senátu na tříleté funkční období od 23. května 2021 do 22. května 2024 se vzhledem k aktuální pandemické situaci konaly elektronickou formou prostřednictvím informačního systému VŠPJ, a to ve dnech 4. a 5. května 2021. Voleb se zúčastnilo 27,8 % oprávněných voličů (125 akademických pracovníků a 1 727 studentů).

Z voleb vzešel akademický senát ve složení:

#### *Akademická komora*

Mgr. Martina Černá, Ph.D. (Katedra sociální práce)

Ing. Jakub Dostál, Ph.D. (Katedra ekonomických studií)

Ing. Bc. Karel Dvořák, Ph.D. (Katedra technických studií)

Ing. Stanislava Dvořáková, Ph.D. (Katedra matematiky)

PhDr. Lenka Görnerová, Ph.D. (Katedra zdravotnických studií)

Ing. Martina Chalupová, Ph.D. (Katedra ekonomických studií)

RNDr. Eva Janoušková, Ph.D. (Katedra cestovního ruchu)

Ing. Martina Kuncová, Ph.D. (Katedra ekonomických studií)

PhDr. Lada Nováková, Ph.D. (Katedra zdravotnických studií)

Mgr. Hana Vojáčková, Ph.D. (Katedra technických studií)

Jako tři náhradníci za akademickou komoru akademického senátu byli zvoleni Mgr. Antonín Příbyl, Ing. Mgr. Blanka Šimánková Hornová, Ph.D., a Ing. Stanislav Rojík, Ph.D.

#### *Studentská komora*

Šimon Hajník (Cestovní ruch)

Zuzana Lasáková (Porodní asistentka)

Veronika Krčmářová (Všeobecná sestra)

Petr Wolf (Aplikovaná informatika)

Adiya Zhalel (Cestovní ruch)

Jako tři náhradníci za studentskou komoru akademického senátu byli zvoleni Karolína Krejčová, Vít Hruška a Tereza Smejkalová.

Na svém prvním zasedání dne 26. května 2021 si následně nový akademický senát zvolil předsednictvo v tomto složení:

Mgr. Hana Vojáčková, Ph.D. – předseda akademického senátu,

Ing. Martina Kuncová, Ph.D. – místopředseda za akademickou komoru AS VŠPJ,

Zuzana Lasáková – místopředseda za studentskou komoru AS VŠPJ.

Členové nového AS také zvolili své delegáty do Rady vysokých škol.

Do konce roku 2021 již orgán pracoval v tomto patnáctičlenném složení.

Druhým, neméně důležitým tématem, bylo dne 27. října 2021 vyhlášení voleb kandidáta na funkci rektora VŠPJ a jejich harmonogram, s datem konání volby dne 12. ledna 2022 od 13.30 hod.

Během roku 2021 se uskutečnilo celkem 7 zasedání akademického senátu, která byla zaměřena zejména na vyjádření stanovisek či schvalování, k nimž je tento orgán oprávněn dle zákona o vysokých školách: návrh změny organizační struktury VŠPJ, přehled čerpání rozpočtu, návrh rozpočtu na rok 2021, Střednědobý výhled rozpočtu na roky 2022 a 2023, Strategický záměr VŠPJ na období 2021+, Plán realizace Strategického záměru VŠPJ pro roky 2021 a 2022, Plán investičních aktivit VŠPJ pro roky 2021 – 2030, návrhy novel vnitřních předpisů VŠPJ, a to Vnitřního mzdového předpisu VŠPJ a Stipendijního řádu VŠPJ, Výroční zpráva o činnosti VŠPJ za rok 2020, Výroční zpráva o hospodaření VŠPJ za rok 2020, návrh podmínek přijímacího řízení na VŠPJ pro akademický rok 2021/2022 a akademický rok 2022/2023, dále pak návrh na jmenování nových členů Disciplinární komise VŠPJ, návrhy na odvolání stávajících a jmenování nových členů Akademické rady VŠPJ, vyplacení další mzdy pro zaměstnance VŠPJ a Dodatek č. 3 Zprávy o vnitřním hodnocení kvality vzdělávací, tvůrčí a s nimi souvisejících činností VŠPJ za rok 2020/2021.

V roce 2021 akademický senát též ve třech případech rozhodoval korespondenčně.

Prvním korespondenčním hlasováním ze dne 1. dubna 2021 projednal a vyhlásil harmonogram a způsob voleb do Akademického senátu VŠPJ a současně schválil složení volební a mandátové komise a jmenoval jejich předsedy.

Druhým korespondenčním hlasováním ze dne 21. července 2021 schválil navýšení rozpočtu VŠPJ pro rok 2021 v rámci Institucionální podpory na dlouhodobý koncepční rozvoj výzkumné organizace ve výši 403 tis. Kč.

Třetím korespondenčním hlasováním ze dne 12. října 2021 schválil změnu Investičního plánu VŠPJ na rok 2021 a dal rektorovi souhlas ke jmenování Ing. Lenky Kuklišové Pavelkové, Ph.D., novým interním členem Akademické rady VŠPJ.

Zápisy z jednání orgánu jsou v elektronické verzi k dispozici na webových stránkách školy [www.vspj.cz](http://www.vspj.cz).

### **Disciplinární komise VŠPJ**

Až do 3. srpna 2021 pracovala Disciplinární komise VŠPJ (dále jen „disciplinární komise“) ve stejném složení jako ke dni 31. prosinci 2020. S účinností od 4. srpna 2021 byli novými členy disciplinární komise jmenováni studenti Ivana Vomelová a Patrik Matoušek, a to na místo studentů Terezy Demčilové a Jiřího Zamazala, kterým skončilo řádné funkční období.

Složení disciplinární komise k 31. prosinci 2021:

*z řad akademických pracovníků*

PhDr. Vlasta Řezníková, Ph.D. (předsedkyně)

PhDr. Lada Nováková, PhD.

RNDr. Jitka Ryšková

*z řad studentů*

Ivana Vomelová – od 4. 8. 2021

Patrik Matoušek – od 4. 8. 2021

Taťána Izajová

V roce 2021 disciplinární komise projednala celkem 2 disciplinární přestupky studentů VŠPJ.

Na základě návrhu DK VŠPJ ze dne 22. září 2021 rozhodl rektor o podmíněném vyloučení studenta ze studia na VŠPJ pro plagiátorství seminární práce.

Na základě návrhu DK VŠPJ ze dne 22. listopadu 2021 rozhodl rektor o podmíněném vyloučení ze studia studentky z důvodu padělání potvrzení o výsledku antigenního testu na průkaz antigenu SARS-COV-2.

### **d) Zastoupení vysoké školy v reprezentaci vysokých škol**

VŠPJ je zastoupena v reprezentacích českých vysokých škol, kterými jsou Česká konference rektorů a Rada vysokých škol.

Rektor se účastní jednání České konference rektorů v komoře veřejných vysokých škol.

V Radě vysokých škol (dále jen „RVŠ“) v roce 2021 působili jako delegáti sněmu RVŠ:

- PhDr. Vlasta Dvořáková, PhD. (vedoucí Katedry zdravotnických studií, členka Sněmu RVŠ)
- doc. Ing. Zdeněk Horák, Ph.D. (prorektor pro tvůrčí a projektovou činnost, člen Sněmu RVŠ a člen předsednictva RVŠ)
- ve studentské komoře RVŠ student Šimon Hajník a jako náhradník student Petr Wolf (členové studentské komory Akademického senátu VŠPJ)



### e) Změny vnitřních předpisů

Nastavování a optimalizace vnitřních řídicích procesů včetně úpravy vnitřních předpisů vysoké školy je kontinuálním procesem, který reaguje na dosažené zkušenosti a podporuje zájem vysoké školy v naplňování jejího poslání.

S účinností od 15. ledna 2021 došlo k novelizaci Disciplinárního řádu pro studenty VŠPJ, Jednacího řádu Akademické rady VŠPJ a Jednacího řádu Akademického senátu VŠPJ.

S účinností od 16. dubna 2021 došlo k novelizaci Vnitřního mzdového předpisu VŠPJ.

K jiným změnám vnitřních předpisů VŠPJ v roce 2021 nedošlo.

## 2 Studijní programy, organizace studia a vzdělávací činnost

### a) Studijní programy popsané metodikou výsledků učení

VŠPJ má nově akreditované studijní programy a studijní obory akreditované podle původních pravidel popsány metodikou výsledků učení v souladu s Rámcem kvalifikací vysokoškolského vzdělávání České republiky.

V 2021 byla v rámci Institucionálního plánu VŠPJ pro rok 2021 zahájena inovace kurikula studijních programů, která byla zaměřena na inovaci metod vzdělávání a inovaci metod ověřování výsledků učení včetně metod pro distanční a online výuku. Bylo vytvořeno portfolio metod vzdělávání a metod ověřování výsledků učení vhodných pro vysokoškolskou výuku. Akademičtí pracovníci zapojeni do inovace kurikula se zúčastnili vzdělávacích webinářů a byli metodicky vedeni k inovaci kurikula dle metodiky výsledků učení. Do inovace kurikulů studijních programů se v roce 2021 zapojilo 80 % studijních programů, dle vytvořené metodiky budou postupně zpracovávány i nové studijní programy.

### b) Zapojení aplikační sféry na tvorbě a uskutečňování studijních programů

VŠPJ jako profesně zaměřená vysoká škola systematicky posiluje vazbu studia s praxí a přípravu na budoucí uplatnění studentů. Jednou z oblastí posílení vazby studia s praxí je zapojování odborníků z aplikační sféry do vzdělávací činnosti VŠPJ, tedy do tvorby, uskutečňování a hodnocení studijních programů.

Zapojení odborníků z aplikační sféry do studijních programů je realizováno na základě požadavků garantů studijních programů a garantů předmětů a po schválení vedoucího odborné katedry. Zapojení odborníků z aplikační sféry a vyhodnocení jejich přínosů je zajišťováno a sledováno na úrovni odborných kateder, které studijní program uskutečňují.

Odborníci z aplikační sféry se aktivně podílejí na tvorbě kurikula studijního programu včetně zaměření profilu absolventa studia a na tvorbě obsahu výuky vybraných předmětů ve všech studijních programech. Odborníci z aplikační sféry se následně aktivně podílejí na vlastní výuce ve formě přednášek, seminářů, exkurzí či laboratorní výuky a vedou otevřené přednášky zaměřené na aktuální témata. Odborníci z aplikační sféry se podílejí na téměř jedné třetině výuky všech předmětů daného studijního programu, kdy například u některých technických a zdravotnických programů je tento poměr ještě o něco vyšší.

Činnost odborníků z aplikační sféry je zaměřena i na vedení a oponování semestrálních, ročníkových nebo závěrečných prací a členství v interních komisích VŠPJ, např. Interní akreditační



komise, Komise pro státní závěrečné zkoušky. Dlouhodobá a cílená spolupráce s aplikační sférou významným způsobem zvyšuje kvalitu výuky a možnosti uplatnění absolventů na trhu práce.

VŠPJ realizuje profesně zaměřené studijní programy, kde je nedílnou součástí výuky odborná praxe v délce minimálně 12 týdnů. Na vedení odborných praxí se podílejí opět odborníci z aplikační sféry, kteří zprostředkovávají studentům aktuální praktické znalosti a trendy v dané oblasti. Nedílnou součástí odborných praxí je jejich evaluace, kdy se hodnotí nejen práce studentů, ale i kvalita a obsah jejich teoretických znalostí. Na základě takovéto průběžné evaluace je průběžně aktualizován obsah výuky.

### c) Další vzdělávací aktivity

Vysoká škola polytechnická Jihlava nabízela i v roce 2021 studentům také další možnosti vzdělávání i mimo akreditované studijní programy. Tyto možnosti byly zajišťovány jednotlivými odbornými katedrami s cílem rozšiřování odborného rozhledu, zvyšování kompetencí a další uplatnitelnosti studentů na trhu práce a v jejich dalším profesním životě. V průběhu roku 2021 se na VŠPJ uskutečnila řada konferencí, seminářů a workshopů, jejich počet však byl ovlivněn pandemickou situací covid-19. Akce, které se konaly v době zhoršené pandemické situace, byly uspořádány online. Některé tradiční akce nebyly z důvodu omezení uspořádány.

V rámci pořádaných **konferencí** to byly např. již 13. ročník mezinárodní vědecké konference Konkurence/Competition 2021 zajišťované Katedrou ekonomických studií, dvě odborná online diskusní setkání k aktuálním problémům cestovního ruchu „NA SLOVÍČKO“ za účasti renomovaných odborníků z aplikační sféry na téma Dopady pandemie na cestovní ruch v regionech a na téma Podnikání v cestovním ruchu v pandemii, která byla organizována Katedrou cestovního ruchu, dále konference zajišťované Katedrou zdravotnických studií ve spolupráci s JIMEA a Nemocnicí Jihlava 12. jihlavská onkogynekologická konference, 15. jihlavská urogynekologická konference, 9. jihlavská konference fetomaternální a perinatální medicíny, 12. jihlavská konference porodních asistentek a konference Katedry sociální práce Blýskání na lepší časy při řešení sluchových vad u seniorů a HUMANITAS 2021.

Mimo odborné konference byla uspořádána řada **přednášek** věnovaných různorodé škále témat a určených nejen pro studenty a akademické pracovníky VŠPJ, ale i pro studenty středních škol a širokou veřejnost. Jednalo se např. o přednášky:

- Rozvoj a řízení profesní kariéry a osobního života. Jsou finance důležité? (Bc. Marie Novotná, Partners-finanční poradenství jinak)
- Assessment centrum nanečisto (Ing. Kristýna Šrámková a Mgr. Tereza Macáková, ČSOB)
- Vytváření pracovních míst a kompetence uchazečů výběrového řízení (Mgr. Věra Častová, Magistrát města Jihlavy)
- Proč a jak začít podnikat (Ing. Daniel Střítežský, Synergy FG)
- Senát a dnešek (RNDr. Miloš Vystrčil, předseda Senátu Parlamentu ČR)
- Motivace a stimulace v profesním životě (Mgr. Alena Jáchimová, ACC Praha)
- Pracovně-právní vztahy (Bc. Kateřina Peštová, Úřad práce v Jihlavě)
- Finance v Coca-Cola HBC a jejich plánování (Petra Lara, Coca-Cola HBC Česko a Slovensko, s.r.o.)

## Výroční zpráva o činnosti VŠPJ za rok 2021

- Spolupráce státu se soukromým sektorem a role veřejného sektoru při ochraně klimatu (Kateřina Fortún, analytička Evropské komise)
- Systém vzdělávání zaměstnanců a motivace zaměstnanců (Ing. Martin Alexa, Bosch Diesel s.r.o.)
- Co nepodcenit při pohovoru (Bc. Marie Novotná, TechHunt)
- Adaptační proces a péče o zaměstnance (Bc. Jaroslava Merunková, VZP)
- Noc vědců – Meteostanice, CP Factory, Výstava Historie PC
- Řízení projektů velkých podnikových IS (Ing. Petr Pavlinec, Kraj Vysočina)
- Programování ekonomického softwaru (Bc. Vojtěch Bouchner, Stormware)
- STARTupUI na Vysočině
- Týden mozku – Vliv prostředí na neuronové zpracování a vjem zvuku
- CP Factory – stream dva workshopy zaměřené na Industry 4.0 (p. Martínek, 1Pozice)
- GDG – Agile záhad zbavený
- GDG – SwiftUI – Moderní tvorba UI pro mobilní a desktopové aplikace
- Zdravý Kraj Vysočina a místní Agenda 21 (Ing. Petr Holý a Bc. Veronika Šoukalová z Krajského úřadu Kraje Vysočina) Problémové situace v cestovním ruchu (průvodkyně PhDr. Vanda Kopečková)
- Online kulatý seminář *Využití aplikace DOBROMETR v praxi a ekonomická hodnota dobrovolnictví* pořádaný Katedrou sociální práce a Katedrou ekonomických studií
- Seminář pořádaný Katedrou sociální práce *Specifika práce se seniory se sluchovými vadami*.
- Přednášky pořádané Katedrou sociální práce v rámci Týdne vědy AV: MUDr. Olga Bendová: *Praktické aspekty v péči o seniory se sluchovou vadou*, Bc. Olga Klepáčková: *Odkaz stále živý: Co se můžeme naučit ze sociální práce v Tereziánském ghettu?*
- Přednášky pořádané Katedrou sociální práce v rámci Týdne dobrovolnictví na VŠPJ: Žofie Vojáčková: *Dobrovolnictví v Nemocnici Jihlava, p. o.*, Ester Valtrová: *Dobrovolnictví na Mezinárodním filmovém festivalu dokumentárních filmů Jihlava*.

Mezi **další akce** pořádané VŠPJ v roce 2021 patřily např. akce pro studenty středních škol (*zapojení do programu P-TECH, přednášky Logické úlohy, Roční procentní sazba nákladů, exkurze do laboratoří pro střední školy, 7. ročník soutěže Účtování versus účetnictví, turnaje ve finanční gramotnosti pro střední školy aj.*), tradiční akce jako např. *virtuální prohlídky Jihlavy u příležitosti Mezinárodního dne průvodců ve spolupráci s ŠECR Jihlava, Den otevřených dveří VŠPJ, 10. ročník veletrhu pracovních příležitostí JOBStart určený pro studenty a absolventy VŠPJ, exkurze v laboratoři LEM, XR-Buggy Student Team pro veřejnost, tradiční prázdninové/letní školy vybraných odborných kateder (Prázdninové školy matematiky po letním i zimním semestru, Přípravný kurz matematiky), akce Poradenského a kariéerního centra VŠPJ zaměřené na kariérové poradenství a rozvoj či jazykové zkoušky nanečisto a oficiální cambridgeské zkoušky pro širokou veřejnost.*

### 3 Studenti

#### a) Opatření pro snížení studijní neúspěšnosti

Uskutečňovaná opatření pro snížení studijní neúspěšnosti, která VŠPJ dlouhodobě uplatňuje a která pokračovala i v roce 2021, je možné rozdělit do tří skupin:

1. Preventivní opatření, která vycházejí ze zjištění včasných informací ze studijní oblasti.
2. Zajištění konkrétních opatření pro snížení studijní neúspěšnosti.
3. Vytváření podmínek pro inovace předmětů směrem ke způsobu a přístupu k výuce.

Vzhledem ke skutečnosti, že u vybraných studijních programů bylo přistoupeno k přijímacímu řízení bez přijímacích zkoušek, je na VŠPJ kladen stále větší důraz zejména na kvalitu výuky.

Pro nově nastupující studenty prezenčního i kombinovaného studia byly zajištěny přednášky o průběhu studia na VŠPJ již při zápisu do studia (přednášky zaměřené zejména na podání základních informací o systému studia a způsob uplatňování kreditního systému, seznámení nových studentů s vnitřními předpisy a směrnicemi VŠPJ, zejména se Statutem VŠPJ, Studijním a zkušebním řádem VŠPJ, seznámení studentů se způsobem podávání žádostí dle správního řádu, s právy a povinnostmi studentů při studiu apod.).

Opětovně byla pro nové studenty nastupující na VŠPJ do 1. semestru studia v akademickém roce 2021/2022 připravena a předána nově upravená informační brožura (dostupná studentům v tištěné i elektronické podobě), ve které jsou uvedeny nejdůležitější informace o studiu a provozu školy, o organizaci studia a v neposlední řadě zodpovězeny nejobvyklejší a nejčastější otázky studentů. Dále byly pro studenty 1. ročníků připraveny akce usnadňující adaptaci na VŠ prostředí (společná tvorba rozvrhu včetně seznámení se s budovou VŠPJ a On-line den pro prváky).

Pro nové, ale i stávající studenty prezenčního i kombinovaného studia byla v roce 2021 zajišťována příprava ke studiu náročných předmětů, a to formou vyrovnávacích kurzů a prázdninové školy.

Vyrovnávací kurzy jsou určeny studentům VŠPJ s cílem dorovnání znalostí z určité oblasti pro úspěšné absolvování předmětu. V roce 2021 VŠPJ zorganizovala 3 vyrovnávací kurzy, a to kurz z matematiky, kterého se zúčastnilo 102 studentů, kurz z anglického jazyka, kterého se zúčastnilo 18 studentů a kurz z odborného předmětu zaměřeného na informatiku Úvod do Symfony, který navštěvovalo 10 studentů.

Prázdninové školy jsou otevřeny uchazečům o studium i stávajícím studentům VŠPJ a jsou určeny pro rozvoj kompetencí ve vybraných předmětech různých ročníků. V roce 2021 proběhlo 11 kurzů prázdninových škol z předmětů: Matematika, Anglický jazyk, Teorie sociální práce a Mechanika. Těchto kurzů se zúčastnilo celkem 277 studentů VŠPJ z různých studijních programů a ročníků.

Jsou podporovány iniciativy akademických pracovníků v oblasti inovace předmětů, inovace metod a způsobu výuky a zavádění nových postupů, a to zejména podporou akademických pracovníků formou každoročně vyhlašované interní grantové soutěže VŠPJ.

#### b) Pravomocná rozhodnutí o vyslovení neplatnosti vykonání státní zkoušky nebo její součásti nebo obhajoby disertační práce, respektive jmenování docentem

VŠPJ v roce 2021 nevedla žádné řízení o vyslovení neplatnosti vykonání státní zkoušky nebo její součásti.

### **c) Opatření uplatňovaná pro omezení prodlužování studia**

Opatření pro omezení prodlužování studia navazují na opatření ke snížení studijní neúspěšnosti. Průběžně jsou sledovány studijní výsledky a stavy kreditů dle kreditního systému VŠPJ. V návaznosti na tyto informace je poskytována poradenská činnost studentům, jakým způsobem řešit případné studijní problémy. U tradičně problémových předmětů, jako jsou předměty s matematikou nebo výuka jazyků, jsou pořádány vyrovnávací kurzy a prázdninové školy a v rámci volitelných předmětů jsou nabízeny za tímto účelem připravené předměty Matematický seminář a Úvod do účetnictví.

Katedra sociální práce, Katedra technických studií a Katedra cestovního ruchu mají stanoveny ročníkové vedoucí, kteří s každým studentem individuálně řeší studijní neúspěšnost a případné důvody prodlužování studia.

### **d) Vlastní/specifické stipendijní programy**

VŠPJ poskytuje stipendia na podporu tvůrčí činnosti studentů a studijní stipendia, čímž umožňuje poskytnout stipendia nadaným a neaktivnějším studentům v každém studijním programu. Snahou VŠPJ je stanovení optimálních a zejména operativně využitelných kritérií pro přiznávání prospěchových stipendií vedoucích k maximální stimulaci studentů při dosahování co nejlepších studijních výsledků. V rámci této snahy došlo ke stanovení společných hranic studijního průměru u všech studijních programů a prohloubení spolupráce studentů a účasti studentů na uskutečňování běžných i tvůrčích činností VŠPJ. I nadále bylo možno ocenit pomocné vědecké činnosti studentů v rámci interní soutěže studentů prostřednictvím studentských odborných projektů.

### **e) Poradenské služby**

Poradenské služby poskytuje Poradenské a kariérní centrum VŠPJ (PKC). Odborný tým PKC v roce 2021 tvořily: vedoucí, referentka pro studenty se speciálními potřebami a dvě psychologičky. Pracovnice PKC zajistily komplexní síť podpůrných odborných služeb, např. psychologické a kariérní poradenství a poradenství pro studenty se speciálními potřebami (dále jen SSP). Služby byly studentům a absolventům do tří let od ukončení studia poskytovány zdarma. Řadu výkonů ovlivnila situace covidové pandemie, nová koncepce PKC a změna struktury poradenského centra. Nově v PKC pracuje psycholog na stálý pracovní poměr. Akce pro studenty byly realizovány online i prezenční formou, poradenství se dařilo poskytovat v měsících bez nouzového stavu osobně, jinak také převážně online.

Celkem bylo Poradenským a kariérním centrem VŠPJ v roce 2021 zajištěno:

- 124 konzultací pro studenty a absolventy, 16 jich bylo zaměřeno na kariérové poradenství, 75 na psychologické poradenství a 33 na poradenství pro SSP.
- Workshop na téma Jak pečovat o své duševní zdraví, kterého se účastnilo 12 studentů.
- Pro usnadnění přechodu ze středních škol byly pro nově přijaté studenty uspořádány akce Tvorba rozvrhu pro prváky a Online den pro prváky.

- V prostorách nového výukového centra proběhl veletrh pracovních příležitostí Den firem JOBStart 2021, kde se ve třech dnech prezentovalo 40 firem a institucí s účastí více než 316 návštěvníků, kteří vyplnili evaluační dotazník.
- Webový portál praxí VŠPJ je technicky propojen s interním Informačním systémem VŠPJ tak, aby se nabídky praxí/stáží efektivněji dostávaly ke studentům. Přístup do těchto systémů mají také absolventi VŠPJ. Celkem bylo přes Poradenské a kariérní centrum VŠPJ v roce 2021 studentům a absolventům zprostředkováno více než 100 nabídek od zaměstnavatelů.

### **f) Podpora studentů se specifickými potřebami a jejich identifikace**

VŠPJ zřizuje jako součást Poradenského a kariérního centra VŠPJ specializované pracoviště, které systematicky realizuje podporu studentům (a uchazečům o studium) se specifickými potřebami. Identifikace těchto studentů probíhala na základě monitoringu specifických potřeb uchazečů o studium, aktivním nabízením služeb prostřednictvím interního Informačního systému a rovněž na základě spolupráce Poradenského a kariérního centra VŠPJ s akademickými pracovníky a Studijním oddělením VŠPJ.

Podpůrné služby pro studenty se specifickými potřebami zajišťoval odborný tým ve složení: pověřený pracovník PKC (referentka studentů se specifickými potřebami) a odborný pracovník PKC (psycholožka). Referentka studentů se specifickými potřebami zajišťovala poradenství uchazečům a studentům se specifickými potřebami, ve spolupráci s psycholožkou a s odbornými katedrami posuzovala specifické potřeby studentů, zpracovávala výsledky funkční diagnostiky a definovala servisní a organizační opatření. Psycholožka poskytovala rovněž poradenství a konzultace akademickým pracovníkům a provozním zaměstnancům VŠPJ v oblasti práce s konkrétními studenty se specifickými potřebami. Referentka pro studenty fungovala jako koordinátorka podpory, kontaktní osoba pro uchazeče o studium a pro studenty se specifickými potřebami. Dále komunikovala se zainteresovanými akademickými pracovníky a provozními zaměstnanci. Na realizaci podpory rovněž participovali interní poskytovatelé zapisovatelského servisu, studijní asistence a osobní asistence.

V roce 2021 byla realizována podpora celkem 20 studentům se specifickými potřebami (v kategoriích: A1 – uživatel zraku, B1 – uživatel mluveného jazyka, C1 – s postižením dolních končetin, C2 – s postižením horních končetin, D – se specifickými poruchami učení, E – s poruchou autistického spektra a F – s jinými obtížemi). Identifikace studentů se specifickými potřebami probíhala především aktivním mapováním potřeb uchazečů o studium, aktivním nabízením služeb PKC studentům a spoluprací s odbornými katedrami.

Mimořádný přístup je dále věnován zahraničním studentům, zejména v oblasti tvorby rozvrhu a při volbě předmětů. Tato pomoc je poskytována ze strany Studijního oddělení VŠPJ a ze strany Mezinárodního oddělení VŠPJ. Pro zahraniční studenty je rozšiřována i nabídka výuky předmětů v anglickém jazyce. Ve většině případů se zahraniční studenti velmi rychle adaptují na vysokoškolský způsob studia i na výuku v českém jazyce a v rámci studia jsou velice aktivní. Pozornost zahraničním studentům je věnována v průběhu celého studia, nejen v rámci studia přímo na VŠPJ, ale i při sjednávání možností výjezdů ke studiu v jiných zemích.

### **g) Podpora mimořádně nadaných studentů a zájemců o studium**

I v roce 2021 byla studentům za vynikající výsledky vyplácena v souladu se Stipendijním řádem VŠPJ prospěchová stipendia. Pro další zvýhodnění studentů s vynikajícím prospěchem byla

i v roce 2021 zachována možnost spočívající v časovém zvýhodnění těchto studentů při tvorbě rozvrhu. Studenti s výborným studijním průměrem si mohou tvořit rozvrh s časovou výhodou, tj. mají potom lepší možnosti při sestavení pro sebe vhodného rozvrhu i při výběru volitelných předmětů.

Vynikající studenti se účastnili konferencí, workshopů, mezinárodních projektových týdnů i dalších aktivit rozšiřujících běžnou výuku. Za účast a spolupráci při těchto akcích a při jejich pořádání jim byla přiznávána mimořádná stipendia.

### **h) Podpora studentů se socioekonomickým znevýhodněním a způsob jejich identifikace**

Stipendijní řád VŠPJ řeší také podporu studentů se socioekonomickým znevýhodněním. Pro řešení problémů studentů ekonomicky nebo sociálně znevýhodněných byl zaveden systém ubytovacího a sociálního stipendia.

Přiznání stipendií řeší stipendijní komise. Pro řešení složitých situací, a to i sociálněekonomického charakteru, je studentům poskytována pomoc ze strany Studijního oddělení VŠPJ. Ze strany Poradenského a kariérního centra VŠPJ jsou nabízeny služby a poradenství při zajišťování možností získání příjmu při zaměstnání.

Identifikace potřeb studentů pro jejich řešení ze strany VŠPJ je problematická, studenti si mnohdy sami nepřejí, aby jejich situace byla jakkoliv zjišťována nebo řešena. Vzhledem k současné situaci na trhu pracovních sil v Kraji Vysočina existuje řada možností příjmu, přičemž studenti mohou využít služeb Poradenského a kariérního centra VŠPJ i bez konkrétní identifikace důvodů.

V rámci dalších služeb poskytovaných VŠPJ mají studenti další možnosti, např. možnost využívání výpočetní techniky, software, internetu, výpůjčky knih.

### **i) Podpora rodičů mezi studenty**

Ke studentům, kteří jsou rodiči, nebo se v době studia stali rodiči, nebo i k nastávajícím rodičům a jejich potřebám je uplatňován vstřícný přístup. Na žádost studenta – rodiče je umožňována úprava studia, lze žádat o povolení studia bez průběžné výuky nebo je povolováno přerušení studia dle potřeby studenta. Mezi nejčastěji využívané instituty patří studium bez výuky a přerušení studia.

Pro studenty jsou akademickými pracovníky vypisovány konzultační hodiny, konzultace je možné dohodnout i mimo stanovené konzultační hodiny.

Studenti mají také možnost v odůvodněných případech požádat o další výjimky ze studijního plánu a studijních povinností.

Pro potřeby studujících těhotných žen a kojících matek je na VŠPJ určená speciální místnost. V knihovně VŠPJ je k dispozici dětem studentů dětský koutek.

## **4 Absolventi**

### **a) Udržování kontaktů s absolventy**

VŠPJ pokládá udržování aktivních kontaktů se svými absolventy za velmi důležité. Absolventi mají možnost zanechat na sebe při přihlašování ke státním závěrečným zkouškám kontakt



v informačním systému školy nebo své kontaktní údaje mohou kdykoli poskytnout přes webové stránky školy (sekce Absolvent). Kontakt s absolventy zajišťuje Poradenské a kariérní centrum VŠPJ, kde tuto agendu zajišťuje kariérní poradkyně, v jejíž kompetenci je mimo jiné rozvoj spolupráce s absolventy.

Absolventi jsou pravidelně informováni o aktuálním dění na VŠPJ a mají možnost i nadále využívat širokého spektra poskytovaných poradenských služeb, a to např. služby kariérního nebo psychologického poradenství. K informování absolventů slouží mimo jiné i webové stránky školy, které obsahují tyto sekce: pracovní nabídky, nabídka kurzů a poradenských služeb, přehled aktuálních akcí školy, sekce pro sdílení příběhů a vzpomínek absolventů a online registrace do Klubu absolventů. Interní Informační systém umožňuje interaktivní propojení na nabídky zaměstnání a vzdělávacích a rozvojových akcí. Za účelem udržování a rozvoje vztahů s absolventy VŠPJ pořádá další akce, jako jsou odborné konference kateder nebo Den absolventů. V rámci spolupráce s VŠPJ absolventi naopak mohou nabízet studentům odborné praxe v rámci svých získaných pracovních pozic, realizují přednášky pro studenty jako odborníci z praxe, zadávají k realizaci témata závěrečných prací studentů aj.

### **b) Zaměstnanost a zaměstnatelnost absolventů a opatření pro její zvýšení**

Údaje o (ne)zaměstnanosti absolventů čerpá VŠPJ především z celostátního šetření, které je každoročně uveřejněno prostřednictvím zpráv Ministerstva práce a sociálních věcí ČR. Dalším zdrojem informací je dotazníkové šetření, které je absolventům k dispozici v Informačním systému.

Pro zvýšení zaměstnatelnosti absolventů je veden kontinuální dialog s aplikační sférou, prostřednictvím povinných praxí studentů všech studijních programů/oborů je získávána zpětná vazba na skladbu a obsahovou náplň vyučovaných předmětů a na znalosti a dovednosti absolventů VŠPJ. Jako odezva na regionální poptávku firem byl nově akreditován bakalářský profesně zaměřený studijní program Zdravotně sociální péče a navazující magisterský studijní program Aplikovaná technika pro průmyslovou praxi. Dále jsou na základě těchto zjištění studentům a absolventům nabízeny služby Poradenského a kariérního centra VŠPJ, konkrétně individuálního kariérního poradenství, kurzů, seminářů a přednášek zaměřených na posilování a rozvoj klíčových kompetencí usnadňující přechod na trh práce.

### **c) Spolupráce s budoucími zaměstnavateli studentů**

VŠPJ jako profesně zaměřená vysoká škola se vždy profilovala jako škola se silnou vazbou na region a regionální zaměstnavatele budoucích absolventů.

Každá odborná katedra průběžně sleduje vytváření vztahu studentů s jednotlivými firmami a organizacemi v rámci dlouhodobých i kratších praxí. Podpora kvalitních praxí u dlouhodobějších poskytovatelů praxí je motivována zkušeností, že pokud se student (zvláště během semestrální praxe) ve firmě či organizaci osvědčí svými znalostmi, dovednostmi a všeobecnými kompetencemi, je mu po ukončení vysoké školy nabídnuto velmi často zaměstnání jako již ověřenému uchazeči s dobrou referencí. Tuto cestu bude proto VŠPJ i nadále v maximální možné míře podporovat.

Zároveň je velmi silně podporována vazba povinné praxe na zpracování závěrečné práce, případně jsou využíváni pro vedení závěrečné práce odborníci z praxe. Odborníci z praxe také často závěrečné práce studentů VŠPJ oponují.

V roce 2021 VŠPJ uspořádala 10. ročník veletrhu pracovních příležitostí Den firem JOBStart v prostorách nového Výukového centra. Účelem této akce je zajistit přímý kontakt mezi studenty, absolventy VŠPJ a zaměstnavateli, nabídnout studentům a absolventům VŠPJ možnost k nastartování kariéry, zprostředkovat zástupcům firem a institucí možnost výběru studentů a absolventů VŠPJ pro praxi, trainee program, či obsazení pracovního místa a v neposlední řadě také nabídnout zástupcům firem a institucí příležitost pro zahájení či rozvoj spolupráce s VŠPJ. Veletrh přinesl celou řadu novinek, jakými byly např. evidence účastníků pomocí vyplněného evaluačního dotazníku, veletržní web, rozdělení akce do 3 dnů (technické, zdravotnické a ekonomické obory) nebo vytvoření zázemí pro vystavovatele.

## 5 Zájem o studium

### a) Přijímací zkoušky

Pro akademický rok 2021/2022 byli v roce 2021 studenti přijati bez přijímacích zkoušek do studijních programů Aplikovaná informatika, Aplikovaná technika pro průmyslovou praxi, Aplikované strojírenství, Finance a řízení a Cestovní ruch, a to pro prezenční i kombinovanou formu studia.

Přijímací zkoušky byly realizovány pouze do bakalářských studijních oborů Zdravotně sociální pracovník, Porodní asistentka (pouze prezenční forma studia) a Všeobecná sestra a do navazujícího magisterského studijního programu Aplikovaná technika pro průmyslovou praxi.

Přijímací zkoušky na VŠPJ konané v rámci přijímacího řízení do prezenční formy studia byly zajištěny vlastními písemnými testy a ústními pohovory dle specifik a požadavků jednotlivých programů. Písemné testy jsou zaměřené na ověření obecných studijních předpokladů a dále na prověření podrobnějších znalostí souvisejících se zvolenými studijními programy (jedná se o test z biologie člověka a ústní pohovory u zdravotnických studijních oborů). Přijímací zkoušky do kombinované formy studia byly založeny na posouzení zpracované koncepce, resp. posouzení dosavadní praxe. Při přijímací zkoušce do navazujícího magisterského studia byla zejména posuzována návaznost na předchozí bakalářské studium.

### b) Spolupráce se středními školami v oblasti své propagace

VŠPJ se pravidelně prezentuje na veletrzích pomaturitního vzdělávání, které jsou určeny především žákům středních škol, jimž mají usnadnit výběr vysoké školy. V roce 2021 se VŠPJ prezentovala na tradičním veletrhu Gaudeamus Brno. Nabídku studia VŠPJ představila také v rámci virtuálního veletrhu vysokých škol Congroo Fair, kdy se během živých přenosů představily odborné katedry i vysoká škola jako taková. Prezentace na obou veletrzích byla zaměřena jak na studenty středních škol, tak i na jejich pedagogy a výchovné poradce a další zájemce o studium. Uchazeči o studium měli také možnost seznámit se blíže s nabídkou VŠPJ díky virtuálnímu dni otevřených dveří, který proběhl z důvodu pandemických opatření online. Kromě dne otevřených dveří umožňuje standardně VŠPJ zájemcům individuální prohlídky školy, které však bylo možné během roku 2021 kvůli epidemické situaci realizovat pouze v omezené míře. Stejně tak se omezení týkalo i návštěv vybraných tříd středních škol, které bývají průběžně zvány k prohlídce VŠPJ během celého roku.

Na webu VŠPJ je zájemcům o studium určena sekce „Chci studovat“, kde jsou zveřejňovány aktuální informace ohledně přijímacího řízení a možností studia. Průběžně dochází



k aktualizaci a k rozšiřování obsahu této sekce tak, aby zájemci o studium měli přístup k relevantním informacím, jež jsou důležitou součástí jejich rozhodování o volbě dalšího studia. Tyto informace jsou uchazečům zprostředkovávány také prostřednictvím oficiálních profilů na sociálních sítích školy, které zájemci zejména z řad žáků středních škol využívají ve zvýšené míře oproti předchozím letům k přímé komunikaci s VŠPJ a získávání doplňujících informací.

Odborné katedry VŠPJ pořádají pro žáky středních škol tradičně řadu soutěží a dalších aktivit, které působí jako motivační faktor při volbě vysoké školy. V roce 2021 se jednalo např. o turnaj ve finanční gramotnosti pro třetí ročníky Obchodní akademie Jihlava nebo 7. ročník soutěže pro studenty čtvrtých ročníků středních odborných škol s názvem Účtování versus účetnictví. Spolupráce se středními školami probíhala ze strany odborných kateder také při realizaci komentované videoprohlídky Jihlavy při příležitosti Mezinárodního dne průvodců organizované Katedrou cestovního ruchu spolu s žáky Střední školy ekonomiky a cestovního ruchu Jihlava.

Spolupráce se středními školami probíhala také v rámci projektu „*Nadaní studenti*“, který byl ve školním roce 2020/2021 realizován pod záštitou Kraje Vysočina, s cílem podpořit zájem nadaných žáků středních škol o vzdělání, vědu a výzkum v širokém spektru zdravotních, ekonomických a technických oborů nabízených VŠPJ. V rámci projektu, do kterého se mohly zapojit všechny střední školy zřizované Krajem Vysočina, byla připravena celá řada dílčích projektů, na kterých se podíleli jako odborní garanti akademičtí pracovníci VŠPJ spolupracující s týmy žáků středních škol.

Akademičtí pracovníci jednotlivých kateder také zajišťují popularizační přednášky pro žáky středních škol s cílem zvýšit u středoškoláků nejen povědomost o odborných tématech, ale i vzbudit jejich zájem o studium na VŠPJ. V roce 2021 byly realizovány přednášky pro tuto cílovou skupinu i v rámci vědecko-popularizačních akcí, jako je Týden mozku AV ČR, Týden Akademie věd ČR nebo Noc vědců.

Na střední školy cílí VŠPJ v neposlední řadě také eventovými akcemi (např. „*Sportujme s VŠPJ*“, „*Den s technikou*“), nicméně zmiňované hromadné akce tohoto typu nebylo možné ani v roce 2021 v plánovaných termínech realizovat z důvodu epidemické situace.

## 6 Zaměstnanci

### a) Kariérní řád pro akademické pracovníky a motivační nástroje pro odměňování zaměstnanců

Rozvoj akademických pracovníků a jejich hodnocení na VŠPJ se řídí strategickým dokumentem *Strategie rozvoje, kariérní řád a hodnocení akademických pracovníků VŠPJ*, který byl vydán v roce 2019. Cílem strategického rozvoje akademických pracovníků VŠPJ je neustále zvyšovat úroveň odborných a osobních kompetencí akademických pracovníků školy v souladu s požadavky společnosti znalostí, s prohlubující se internacionalizací a v souladu s posláním a strategickými záměry VŠPJ. Kariérní řád pro akademické pracovníky VŠPJ určuje způsob a podmínky kariérního růstu, kterým se rozumí kvalifikační a funkční postup akademických pracovníků dosahovaný na základě jejich osobního a profesního rozvoje a zvyšování kvalifikace. Předpokladem kariérního růstu akademického pracovníka je jeho systematické

a trvalé úsilí o zvyšování odborných kompetencí a formální kvalifikace. Akademickým pracovníků, kteří usilují o zvýšení kvalifikace, umožňuje VŠPJ získání studijního nebo tvůrčího volna, možnost absolvování zahraniční odborné stáže a vytváří další podmínky pro dosažení kariérního růstu. Poskytování tvůrčího volna je podporováno zejména u pracovníků v závěrečné fázi přípravy podání návrhu na zahájení habilitačního nebo profesorského řízení. VŠPJ má implementován motivační program na podporu kariérního růstu akademických pracovníků včetně odměny za dosažení zvýšení kvalifikace. Podmínky vytvořené VŠPJ akademickému pracovníkovi pro dosažení kariérního růstu jsou specifikovány v Kvalifikační dohodě.

Harmonický profesní i kvalifikační rozvoj a hodnocení akademických pracovníků je zajištěno v rámci vlastního strategického nástroje Systému řízení výkonu a kvality (dále jen „SŘVK“). Jedná se o dvouúrovňový proces plánování a hodnocení klíčových kvantitativních i kvalitativních indikátorů v oblastech: vzdělávání, tvůrčí činnost, externí vztahy a osobní rozvoj. Plnění osobních a organizačních cílů akademického pracovníka je průběžně monitorováno, dvakrát ročně dochází k jejich hodnocení. Na tento systém je navázáno i odměňování pracovníků.

V tvůrčí oblasti jsou uplatňovány další motivační nástroje, které vycházejí ze *Strategie vědecké, výzkumné, vývojové, inovační a další tvůrčí činnosti VŠPJ* a ze *Směrnice k dlouhodobé podpoře tvůrčí činnosti a její kvality VŠPJ*. Škola finančně odměňuje akademické pracovníky VŠPJ, kteří jsou úspěšní v grantových soutěžích, dosáhli významných VaVal výsledků a uspěli se svými publikacemi v prestižních vědeckých časopisech.

Kromě finanční odměny jsou autoři významných tvůrčích výsledků oceňováni zřízením individuálních tvůrčích účtů a autoři kvalitních publikací cenou rektora Opus optimum. VŠPJ využívá Fond rozvoje lidských zdrojů VŠPJ, který slouží pro přímou finanční podporu perspektivních a klíčových akademických pracovníků. Je tvořen dary externích subjektů, především dotacemi Kraje Vysočina.

Díky vysoké míře individualizace a flexibilnímu systému hodnocení akademických pracovníků v SŘVK lze zohledňovat jak nenadálé a akademickým pracovníkem neovlivnitelné události (úraz, nemoc, těžká životní situace), tak i změny plánované, ovlivňující míru nebo kvalitu jeho profesního výkonu (např. rodičovská dovolená nebo výkon veřejných funkcí).

V rámci systému motivace VŠPJ jsou akademickým pracovníkům poskytovány tzv. nepřímé pobídky, které podporují sladování rodinného a pracovního života a využívání nástrojů age managementu. Patří mezi ně úprava pracovních podmínek akademických pracovníků po návratu z rodičovské dovolené, flexibilní pracovní doba a flexibilní formy práce u pracovníků, kteří se starají o děti předškolního věku nebo o osobu blízkou a u pracovníků se smyslovým nebo pohybovým postižením. Vybrané nástroje age managementu jsou využívány hlavně u začínajících akademických pracovníků a pracovníků 60+. Začínajícím akademickým pracovníkům je poskytnut v rámci adaptačního procesu mentoring, pracovníci 60+ se stávají kouči mezigeneračních týmů a mají možnost využití flexibilních forem práce.

### **b) Způsob zajišťování rozvoje pedagogických dovedností akademických pracovníků**

V roce 2017 získala VŠPJ pětiletý projekt OP VVV Strategický rozvoj VŠPJ, jehož součástí je klíčová aktivita zaměřená na rozvoj a zkvalitňování pedagogických a didaktických kompetencí akademických pracovníků VŠPJ. VŠPJ má zpracovaný dokument *Systémové vzdělávání pracovníků VŠPJ na období 2017–2022*, který stanovuje podmínky pro vstup

do systému a priority vzdělávání na plánované období. Systém obsahuje strukturu vzdělávacích a rozvojových aktivit, které odpovídají potřebám akademických pracovníků a nově akreditovaných programů a aktuálním trendům společnosti. Akademičtí pracovníci VŠPJ jsou systematicky podporováni v rozvoji svých odborných kompetencí, pedagogicko-didaktických kompetencí, kompetencí v oblasti VaVaI. Prioritou je vzdělávání v oblasti práce se studenty se specifickými potřebami a vzdělávání v oblasti nových vzdělávacích metod. V roce 2021 byla velká pozornost věnována rozvoji kompetencí a podpoře akademických pracovníků pro práci a výuku v online prostředí. Byly zajištěny a organizovány online kurzy zaměřené na další využívání nástrojů Teams, na metody on-line výuky a metody on-line ověřování výsledků učení a na inovace kurikula studijních programů. Tyto nástroje a metody jsou postupně implementovány do studijních programů a do výuky.

### **c) Genderové rovnosti**

VŠPJ respektuje etické normy, které se vztahují především k otázce spravedlivého přístupu ke všem pracovníkům VŠPJ. Základní principy rovnoprávnosti a diversity jsou specifikovány ve *Strategickém rámci rozvoje lidských zdrojů Vysoké školy polytechnické Jihlava*. Rovnoprávnost rasy, pohlaví, náboženského vyznání nebo věku je dodržována ve všech oblastech činnosti VŠPJ. Vysoká škola dodržuje zásadu rovných příležitostí a neupřednostňování pracovníků založené na osobních vztazích a dalších kritériích nesouvisejících s výkonem či schopnostmi osob při přijímání, hodnocení, odměňování, vzdělávání, kariérního rozvoje, povyšování a nominací do odborných orgánů. VŠPJ je dlouhodobě genderově vyrovnaný zaměstnavatel, a to včetně rovnováhy ve vedoucích pozicích.

V roce 2021 VŠPJ připravila podmínky pro zpracování Plánu genderové rovnosti VŠPJ zapojením se do programu CRP 2022 na téma Sociální bezpečí na českých vysokých školách v kontextu akademické etiky.

Respektováním diversity VŠPJ uznává a podporuje specifické charakteristiky jednotlivců nebo skupin, kterým tak umožňuje plně rozvinout vlastní potenciál ve prospěch školy. Tato strategie je implementována pomocí úpravy pracovních podmínek akademických pracovníků po návratu z rodičovské dovolené, flexibilní pracovní doby a flexibilní formy práce u pracovníků, kteří se starají o děti předškolního věku, poskytnutím bezúročných půjček ze sociálního fondu zaměstnancům/rodičům k překlenutí tíživé finanční situace ve výši 30 000 Kč, možností získání příspěvku na vzdělávání, sportovní potřeby, rekreaci, kulturní akce a zdravotnickou péči, která není hrazena z veřejného zdravotního pojištění. V roce 2021 byla výše příspěvku 1 500 Kč na zaměstnance.

### **d) Způsob řešení problematiky sexuálního a genderově podmíněného obtěžování**

VŠPJ udržuje organizační kulturu založenou na kvalitě pracovního klimatu a bezpečnosti všech pracovníků školy. Bezpečná organizační kultura je prosazována na všech úrovních řízení a ve všech oblastech činnosti vysoké školy. VŠPJ má stanovený jasný plán řešení mobbingu a sexuálního obtěžování. Vedoucí pracovníci sledují míru zátěže a stresu, která působí na jejich podřízené, posilují týmovou soudržnost, pečují o příjemnou atmosféru na pracovišti, řeší mezilidské problémy, mají promyšlenou strategii výběru pracovníků a zajišťují, aby byli zaměstnanci s tématem mobbingu a sexuálního obtěžování a postupy jejich řešení důkladně obeznámeni.

Všichni zaměstnanci VŠPJ mají právo na adekvátní, pravidelné a kontinuální tréninky prevence sexuálního a genderově podmíněného obtěžování na pracovišti, které zajišťuje Poradenské a kariérní centrum VŠPJ.

V roce 2021 vytvořila VŠPJ podmínky pro rozvoj Poradenského a kariérního centra a zřídila Akademickou psychologickou poradnu, která nabízí individuální a skupinové poradenství pro studenty a pracovníky VŠPJ bez ohledu na jejich rasu, pohlaví, sexuální orientaci, politickou příslušnost, sociální status, apod.

V případě potřeby Akademická poradna poskytuje rady a podporu studentům a pracovníkům, kteří se stali oběťmi šikany anebo měli jakékoli problémy či závislosti. Jedná se například o vztahové problémy, deprese, úzkostné poruchy, potíže se sexuální orientací, nízkou mírou sebedůvěry, potíže s nadměrným studem, náročné životní situace, nezpracované traumatické události, poruchy příjmu potravy, závislosti, problémy s komunikací, poruchy spánku, stres, pocit neustálého vnitřního napětí, workoholismus, syndrom vyhoření apod.

VŠPJ pravidelně informuje studenty a pracovníky o nabídce Akademické psychologické poradny a o dalších aktivitách, které slouží jako prevence sexuálního a genderově podmíněného obtěžování na pracovišti.

## 7 Internacionalizace

### a) Způsoby podpory účasti studentů na zahraničních mobilitních programech

Vnitřní předpisy VŠPJ související se zahraničními studentskými mobilitami zaručují plné uznávání kreditů získaných v zahraničí na základě dohodnutého individuálního studijního plánu. Kritéria a zásady výběrových řízení mobilit jsou v souladu s podmínkami programu Erasmus+. Škola nadále poskytuje finanční příspěvky na krátkodobé zahraniční studijní pobyty s cílem odstranit sociální znevýhodnění některých studentů. Poskytování individuálního poradenství při přípravě a realizaci mobilit je nedílnou součástí podpory studia a pracovních stáží v zahraničí. Vyhodnocováním dat ze zahraničních mobilit, z dotazníků a závěrečných zpráv účastníků mobilit je získávána zpětná vazba pro následnou úpravu cílů a postupů v uplatňování internacionalizace vzdělávání na VŠPJ.

Během roku 2021 byly na podporu mobilit studentů nadále uplatňovány zavedené interní postupy, které se již osvědčily v uplynulých letech. Na odborných katedrách jsou zavedeny procesy schvalování zahraničních mobilit studentů, se studentem před výjezdem komunikuje tzv. garant zahraničních mobilit. Další organizační záležitosti řeší také mezinárodní oddělení, především koordinátor programu Erasmus+. Získané kredity ze zahraničních studijních pobytů či pracovních stáží jsou plně uznávány, a to v souladu s předem dohodnutým studijním plánem nebo s odborným zaměřením zahraniční pracovní stáže.

Studenti se během svého studia na VŠPJ účastní různých typů výjezdů do zahraničí. Mobilit v rámci programu Erasmus+ se v roce 2021 účastnilo 26 studentů. Velký podíl na propadu počtu realizovaných mobilit má především celosvětová pandemická situace zapříčiněná onemocněním covid-19. Velký propad v počtech zúčastněných studentů zaznamenali i organizátoři týdenních mezinárodních workshopů (International Business Week). Z VŠPJ se v roce 2021 těchto týdenních mezinárodních workshopů neúčastnili žádní studenti ani lektori. Pokračujícím trendem na poli těchto workshopů byly tzv. virtuální IBW, kterých se v roce 2021

účastnilo 17 studentů VŠPJ. V roce 2021 vedení VŠPJ radikálně omezilo, v závislosti na pandemické situaci, všechny tyto týdenní zahraniční výjezdy tak, že byly povoleny pouze ty výjezdy, u kterých byla cílová destinace, popřípadě všechny přestupové destinace na seznamu rizikových zemí, vydaného Ministerstvem zdravotnictví ČR na místě zemí s nízkým nebo žádným rizikem nákazy. Z důvodu, že v rámci EU se postupně všechny země staly z hlediska MZ ČR více rizikové, fyzicky se žádné takové výjezdy nemohly uskutečnit. Studenti vyjížděli do zahraničí rovněž vykonat své krátkodobé či dlouhodobé praxe jako např. studenti studijního oboru Cestovní ruch, Finance a řízení a Všeobecná sestra. Z počtu 330 absolventů VŠPJ v roce 2021 se účastnilo zahraničního pobytu delšího než 14 dní 3,9 %.

V minulých letech se VŠPJ aktivně účastnila veletrhů a evropských konferencí, které však v roce 2021 byly buď odloženy, nebo probíhaly distanční formou. Z toho důvodu se VŠPJ zaměřila především na celkovou popularizaci internacionalizace mezi současnými studenty VŠPJ a potenciálními budoucími studenty a to účastí pracovníků mezinárodního oddělení VŠPJ na vysokoškolských veletrzích a organizací vlastních informačních webinářů. Dále se pracovníci mezinárodního oddělení účastnili profilových online konferencí pořádaných Národní agenturou, odpovídající za průběh programu Erasmus+ v ČR.

VŠPJ dále rovněž dbá na neustále zvyšující se úroveň výuky cizích jazyků. Cizí jazyky jsou součástí studijních plánů všech akreditovaných studijních bakalářských programů v prezenční formě studia. Studenti prezenční formy studia povinně absolvují alespoň jeden odborný předmět v cizím jazyce. U nově akreditovaných studijních programů se toto týká i kombinované formy studia. Nabídka odborných předmětů v cizím jazyce byla i v roce 2021 rozšiřována tak, aby se zlepšily podmínky pro rozvoj dovedností studentů komunikovat v cizím jazyce a aby vzdělávací nabídka předmětů vyučovaných v cizích jazycích odpovídala i požadavkům ze strany partnerských zahraničních vysokých škol.

Propagace zahraničních aktivit na půdě VŠPJ se zaměřuje především na studenty (Erasmus+ dny, dny otevřených dveří, semináře na podporu mobility). Zvyšování zájmu v oblasti mezinárodních vztahů napomáhá i uvádění nejdůležitějších informací na webových stránkách VŠPJ v anglickém jazyce. Byly vydány podpůrné informační materiály o VŠPJ v anglickém, ruském a ukrajinském jazyce. K neustálému zvyšování stupně internacionalizace na vysoké škole přispívá i organizování mezinárodních konferencí, workshopů a seminářů, a to jak prezenčních, tak virtuálních. Aktivní působení bývalých účastníků zahraničních mobilit (studentských i zaměstnaneckých) mají neocenitelný přínos pro rozvoj internacionalizace a přidružených aktivit na VŠPJ.

### **b) Podpora zahraničních mobilit akademických a neakademických pracovníků**

Z důvodu pandemické situace rozhodlo vedení VŠPJ o vydání vnitřních dokumentů, které upravovaly možnosti zaměstnaneckých mobilit. Primárně ve snaze ochránit zdraví svých zaměstnanců, VŠPJ omezila možnosti zaměstnaneckých mobilit tak, že byly povoleny pouze ty mobility, u nichž byla cílová destinace a všechny případné přestupní destinace na seznamu MZ ČR zeměmi s žádným nebo nízkým rizikem nákazy. Vzhledem k vývoji pandemické situace v Evropě se velmi brzy velká většina zemí dostala v seznamu MZ ČR na takové pozice, které neumožnily zaměstnancům VŠPJ vycestovat. Z toho důvodu se v roce 2021 neuskutečnily žádné zaměstnanecké mobility.

### **c) Integrace zahraničních členů akademické obce do života VŠPJ**

Stejně jako v předchozím roce VŠPJ využila nízkého počtu přijíždějících studentů a pracovníků zahraničních institucí k analýze současného stavu prostředí, které se VŠPJ neustále snaží vytvářet více vstřícným ke studiu zahraničních studentů i působení a tvůrčí činnosti dalších účastníků. I krátkodobá přítomnost zahraničních akademických pracovníků přispívá ke zlepšení celkového zajišťování akreditovaných studijních programů a oborů, posílení jazykových kompetencí studentů i pracovníků vysoké školy a zvýšení jejich schopností pracovat v mezinárodním prostředí. Kvalita a rozsah výuky v anglickém jazyce, ale i poskytované služby v cizím jazyce vedou v posledních letech k postupnému růstu počtu přijíždějících zahraničních studentů i akademických pracovníků. Důležité informace na webových stránkách jsou uváděny i v angličtině, částečně i v ukrajinštině. VŠPJ úzce spolupracuje s Centrem na podporu integrace cizinců v Jihlavě, které poskytuje další podpůrné služby pro cizince působící na vysoké škole.

Zahraníční studenti i akademičtí pracovníci jsou zapojováni do mezinárodních aktivit VŠPJ, a to nejen v rámci programu Erasmus+, ale i v rámci mezinárodních týdenních projektových workshopů a bilaterálních výměnných studijních návštěv. Se stávajícími zahraničními partnery se VŠPJ snaží rozšiřovat i další formy spolupráce, jako je příprava společných projektů, společné vzdělávací projekty a zavádění dalších předmětů v angličtině do studijních plánů v jednotlivých studijních programech a oborech.

### **d) Aktivity posilující internacionalizaci činností VŠPJ**

Z výše uvedených aktivit je třeba vyzdvihnout neustálou snahu začlenit přijíždějící Erasmus+ studenty do kolektivu ostatních studentů VŠPJ nejenom během výuky, ale i během realizovaných sportovních, společenských a kulturních akcí. Největší pozornost je v současné době věnována implementaci procesů, které jsou digitalizovány pro práci pracovníků mezinárodního oddělení a pro účast studentů VŠPJ v programu Erasmus+, což vyplývá z podmínek pro udělení listiny ECHE.

## **8 Výzkumná, vývojová, umělecká a další tvůrčí činnost**

### **a) Propojení tvůrčí činnosti s činností vzdělávací**

Spojení VŠPJ s aplikační sférou je pro další rozvoj školy a studijních programů naprosto klíčové, proto je snaha maximálně zapojit studenty do výzkumné a vývojové činnosti realizované s aplikačními partnery. Vedení školy spolu s garanty studijních programů dbá na to, aby semestrální, ročníkové nebo závěrečné práce řešily témata, které vzešla z potřeb praxe. Škola dbá na to, aby cca 2/3 zadání závěrečných prací bylo vytvořeno ve spolupráci s aplikačními partnery a zaměřeno na reálné problémy řešené v praxi. Odborníci z praxe se současně podílí na řešení těchto prací buď jako vedoucí nebo jako konzultanti. V roce 2021 i přes nepříznivou epidemiologickou situaci pokračovala spolupráce VŠPJ s dalšími partnery na projektu s názvem „P-Tech“, kdy cílem tohoto projektu je propojení firemního a vysokoškolského prostředí v oblasti IT.

### **b) Zapojování studentů VŠPJ do tvůrčí činnosti**

Studenti akreditovaných studijních programů realizovaných na VŠPJ jsou systematicky zapojováni do realizace výzkumných a vývojových projektů všech typů – (v roce 2021 zejména



TAČR) nebo smluvního výzkumu. Dále se studenti podílejí na řešení projektů Interní grantové soutěže a tvůrčích projektů kateder. K podpoře nebo motivaci odborně či organizačně aktivních studentů je průběžně využíván i stipendijní fond. Na VŠPJ je také podporován systém stipendií pro podporu vědecké činnosti pro studenty všech studijních programů. Studenti tak realizují vlastní vědecké projekty pod vedením garanta – akademického pracovníka. V roce 2021 byly úspěšně ukončeny čtyři projekty.

### c) Účelové finanční prostředky na výzkum, vývoj a inovace

Na základě komplexního hodnocení výzkumných organizací dle M2017+, které proběhlo v roce 2020, byla VŠ poskytnuta institucionální podpora na dlouhodobý koncepční rozvoj výzkumné organizace na období 2021 – 2025. Výše podpory je dána stabilizační složkou, která se v průběhu let nemění a motivační složkou, která je proměnlivá. V roce 2021 VŠPJ v rámci této podpory získala více než 2,5 mil. Kč. Tyto prostředky VŠPJ využívá pro další rozvoj VaV, a to ve formě cílené podpory akademických pracovníků v jejich publikační činnosti, nebo ve formě podpory výzkumných týmů.

Další prostředky na podporu VaV jsou získávány prostřednictvím výzkumných grantových projektů (národních i mezinárodních), kde je VŠPJ zapojena jako hlavní řešitel nebo spoluřešitel. Jedná se o projekty financované z prostředků MŠMT Inter-Excellence, TA ČR a MPO. V roce 2021 VŠPJ čerpala na realizaci těchto projektů částku téměř 1,4 mil. Kč. Posledním zdrojem finančních prostředků je realizace smluvního výzkumu a vývoje, kdy v rámci této formy spolupráce s aplikačními partnery v roce 2021 získala VŠPJ prostředky ve výši přesahující 270 tis. Kč.

#### V roce 2021 VŠPJ pokračovala v realizaci již probíhajících výzkumných projektů:

Projekt v rámci programu TA ČR TREND „Vývoj inovativních komponent elektromembránových modulů pomocí aditivních technologií“ ve spolupráci s firmami MEGA, a. s., MemBrain, s. r. o. a Technickou univerzitou Liberec.

Projekt v rámci programu TA ČR ÉTA: „Nové přístupy, metody a technologie v oblasti diagnostiky a korekce sluchových vad u seniorů v pobytových zařízeních sociálních služeb“ ve spolupráci se zařízeními sociálních služeb v Kraji Vysočina.

Projekt v rámci programu MŠMT INTER ACTION „Česko-německé přeshraniční kritické infrastruktury, návrh sdíleného situačního povědomí ve spolupráci ve spolupráci s Ostbayersiche Technische Hochschule Regensburg.

#### V průběhu roku 2021 byly ukončeny tyto výzkumné projekty:

Vývoj kol a brzd pro podvozky malých a středních letadel“ realizovaný v rámci programu MPO TRIO ve spolupráci s firmou JIHLAVAN, a. s., a Výzkumným zkušebním leteckým ústavem, a. s.

Projekt GAČR s názvem: Hodnocení a modelování teplotního pole při obrábění nekovových materiálů řešený ve spolupráci s ČVUT v Praze.

### d) Podpora studentů doktorských studijních programů a pracovníků na post-doktorandských pozicích

VŠPJ je neuniverzitní vysoká škola, proto nemá vlastní studenty doktorského studia. Na VŠPJ je pouze několik akademických pracovníků, kteří jsou současně Ph.D. studenty na jiných univerzitách v ČR. Stejně tak na post-doktorských pozicích jsou na VŠPJ pouze akademičtí pracovníci, kteří vystudovali doktorské studium na jiných školách. Protože se většinou jedná

o perspektivní pracovníky na pozici akademických pracovníků VŠPJ, škola jim nabízí možnost využití individuálních rozvojových grantů a dalších motivačních programů zmíněných v kapitole 6. VŠPJ má nastaven vnitřní motivační systém pro podporu akademických pracovníků, kteří si chtějí zvýšit svou kvalifikaci na všech úrovních (Ph.D., doc., prof.).

#### **e) Spolupráce s aplikační sférou na tvorbě a přenosu inovací a jejich komercializace**

VŠPJ dlouhodobě realizuje aplikovaný vývoj a výzkum ve spolupráci s aplikačními partnery, kdy tato spolupráce je realizována primárně formou grantových projektů (MPO, TAČR), částečně i ve formě smluvního výzkumu. Výsledky této spolupráce jsou často nové, nebo významně inovované produkty, kdy tyto výsledky jsou často chráněným duševním vlastnictvím. Tyto výsledky jsou následně předmětem jednání o jejich komercializaci a implementaci na tuzemské či zahraniční trhy. VŠPJ má nastavený vnitřní systém, který určuje, jakým způsobem probíhají jednání s partnery a jaké jsou možnosti vzájemné spolupráce a následné komercializace.

#### **f) Podpora horizontální mobility studentů a akademických pracovníků a jejich vzdělávání směřující k rozvoji kompetencí pro inovační podnikání**

Horizontální mobility studentů jsou dominantně realizovány v rámci přípravy, vykonávání, hodnocení a prezentací výsledků povinných praxí. Akademičtí pracovníci realizují horizontální mobility v rámci pedagogické spolupráce s aplikační sférou ohledně školení zaměstnanců firem, nebo v rámci přípravy a realizace projektů aplikovaného výzkumu nebo projektů smluvního výzkumu. Systematické vzdělávání směřující k rozvoji kompetencí pro inovační vzdělávání je zajištěno v rámci pětiletého projektu OP VVV Strategický rozvoj VŠPJ v aktivitě č. 2 *Zkvalitnění vzdělávací činnosti a moderní výukové trendy*.

## **9 Zajišťování kvality a hodnocení realizovaných činností**

#### **a) Významné události a skutečnosti týkající se zajišťování kvality a hodnocení realizovaných činností**

VŠPJ v roce 2021 pokračovala v implementaci systému zajišťování kvality vzdělávací, tvůrčí a s nimi souvisejících činností a vnitřního hodnocení kvality vzdělávací, tvůrčí a s nimi souvisejících činností, který je vymezen vnitřním předpisem *„Pravidla systému zajišťování kvality vzdělávací, tvůrčí a s nimi souvisejících činností a vnitřního hodnocení kvality vzdělávací, tvůrčí a s nimi souvisejících činností Vysoké školy polytechnické Jihlava“*, registrovaným MŠMT ČR dne 27. června 2017 a popsán ve strategickém dokumentu *Systém zajišťování a vnitřního hodnocení kvality vzdělávací, tvůrčí a s nimi souvisejících činností na Vysoké škole polytechnické Jihlava*.

Účelem vnitřního hodnocení kvality je ověření, zda a do jaké míry VŠPJ plní své poslání, strategický záměr a cíle, které si stanovila, a posouzení, zda jsou naplňována kritéria kvality a dodržovány procesy popsané v dokumentech.

Vnitřní hodnocení kvality na VŠPJ pokrývá všechny oblasti činností, které jsou seskupeny do tří základních procesů: hlavní procesy, řídicí procesy a podpůrné procesy. Hlavní procesy zahrnují činnost vzdělávací, tvůrčí činnost a tzv. třetí roli vysoké školy. Řídicí procesy jsou tvořeny



strategickým řízením, finančním řízením a řízením kvality. Podpůrné procesy zahrnují provoz školy, činnost účelových zařízení a doplňkovou činnost školy. V roce 2021 pokračovaly práce na implementaci systému zajišťování a vnitřního hodnocení kvality vzdělávací, tvůrčí a s nimi souvisejících činností na VŠPJ, byly aktualizovány postupy a rámce hodnocení a probíhala další elektronizace systému.

V září 2021 proběhlo každoroční vnitřní hodnocení kvality vzdělávací, tvůrčí a s nimi souvisejících činností Vysoké školy polytechnické Jihlava. Výsledky hodnocení kvality byly zpracovány v Dodatku č. 3 Zprávy o vnitřním hodnocení kvality vzdělávací, tvůrčí a s nimi souvisejících činností Vysoké školy polytechnické Jihlava. Navržená opatření vedoucí ke zlepšování a zkvalitňování činnosti VŠPJ byla reflektována v Plánu realizace Strategického záměru VŠPJ na období 2022.

Celý systém řízení kvality vzdělávací, tvůrčí a s nimi souvisejících činností VŠPJ je intenzivně rozvíjen v rámci pětiletého projektu Strategický rozvoj VŠPJ (OP VVV), který byl zahájen v září 2017.

**Vnější hodnocení kvality vzdělávací, tvůrčí a s nimi souvisejících činností vysoké školy** provádí dle zákona o vysokých školách Národní akreditační úřad pro vysoké školství, nebo si vysoká škola provedení vnějšího hodnocení zajistí u všeobecně uznávané hodnotící agentury. V roce 2021 proběhlo vnější hodnocení kvality vzdělávací a tvůrčí činnosti VŠPJ Národním akreditačním úřadem pro vysoké školství v rámci hodnocení žádosti o akreditaci nového bakalářského studijního programu Zdravotně sociální péče a vyžádaných kontrolních zpráv studijních programů Aplikovaná informatika, Aplikovaná technika pro průmyslovou praxi a Finance a řízení.

**Finanční kontrola** – vnitřní kontrolní systém Vysoké školy polytechnické Jihlava je nastaven tak, aby vytvářel celkové prostředí a konkrétní kontrolní mechanismy s cílem předcházení a eliminování rizik. Základním principem je jasné vymezení a oddělení odpovědnosti a pravomocí klíčových pracovníků a jednoznačný popis postupů finanční kontroly prostřednictvím interních norem a systému pověření k výkonu finanční kontroly. V neposlední řadě je kladen důraz na operativní řízení rizik s cílem ochrany veřejných prostředků a zajištění souladu s legislativou a na průběžné prohlubování a zvyšování znalostí vedoucích i dalších zaměstnanců o nastavení a fungování vnitřního kontrolního systému. Systém řídicí finanční kontroly je popsán ve směrnici *Vnitřní kontrolní systém* a ve *Směrnici k oběhu účetních dokladů*. Odpovědní pracovníci pro výkon řídicí kontroly při své činnosti posuzují hlediska definovaná zákonem i vyhláškou, včetně uplatnění principu 3E. Pravomoci a odpovědnosti zaměstnanců, kteří se podílejí na přípravě a přímém uskutečňování operací, jsou odděleny od pravomocí a odpovědností zaměstnanců, kteří se podílejí na zachycování a kontrole dopadu těchto operací v příslušných evidencích, a to především na základě pracovních náplní pracovníků a pověření k výkonu funkce na pozici příkazce operace, správce rozpočtu a hlavní účetní v souladu s primární legislativou i prováděcí vyhláškou.

**Interní audit** je realizován pověřeným pracovníkem na základě dohody o provedení práce. Interní audit zajišťuje organizačně oddělené a funkčně nezávislé přezkoumání a vyhodnocování přiměřenosti řídicí kontroly, jejímž hlavním cílem je ochrana majetku, zaručení správnosti a pravdivosti finančních operací, skloubení jednotlivých operací s rozpočtovými pravidly, finančními a účetními postupy, dosažení stanovených cílů organizace a zajištění kvality prováděných činností. Interní audity jsou vykonávány na základě zpracovaného a rektorem schváleného ročního plánu interního auditu.

Vysoká škola polytechnická Jihlava dosud neusilovala o získání specifických certifikátů přímo se vážících ke kvalitě.

## 10 Národní a mezinárodní excelence vysoké školy

### a) Mezinárodní a významná národní výzkumná, vývojová a tvůrčí činnost

VŠPJ je řádným členem mezinárodního projektu Living Heart Project, kde je aktuálně zastoupeno cca 125 členů z řad zahraničních výzkumných institucí, výrobních firem, klinických pracovišť a státních regulačních orgánů. Dále je VŠPJ členem národního medicínského klastru CZECHIMPLANT, z. s. zaměřeného na implantologii.

VŠPJ jako neuniverzitní vysoká škola s omezeným rozsahem vědecko-výzkumného zaměření se v roce 2021 do mezinárodního výzkumu v rámci rámcového programu Evropské komise nezapojila. Pokračovala však realizace již podpořených mezinárodních projektů a i přes omezení spojená s pandemií Covid-19 byla řada projektů také zahájena.

V roce 2021 byla zahájena realizace projektů:

„Síťování průmyslových testbedů Industry 4.0 v česko-rakouské kooperaci“ realizovaný ve spolupráci v partnerství s Verein Industrie 4.0 Österreich – die Plattform für intelligente Produktion (PIA); program INTERREG V-A Rakousko – Česká republika,

„Cross - cultural communication network (CCCN)“ v partnerství s Fachhochschule Steyr; program INTERREG V-A Rakousko – Česká republika,

„Partnerství měst k posílení přeshraničního regionálního rozvoje“ v partnerství s Donau Universität Krems; program INTERREG V-A Rakousko – Česká republika,

„Inovace a rozvoj předmětů zaměřených na duševní zdraví“ v partnerství s Centrem pro rozvoj péče o duševní zdraví a Městem Bergen; program Vzdělávání Fondů EHP 2014 2021,

„Tourism for All. Best Practise of V4 Countries“, jehož nositelem je University of Business in Wrocław; Visegrad Fund.

V roce 2021 pokračovala realizace projektů:

„Česko-německé přeshraniční kritické infrastruktury, návrh sdíleného situačního povědomí“, který je realizován ve spolupráci s Ostbayersiche Technische Hochschule Regensburg; program MŠMT ČR INTER-ACTION,

„Spolupráce institucí na Vysočině a v Horním Rakousku při podpoře zvyšování kvalifikace v oblasti digitalizace v kulturním cestovním ruchu“, který probíhá ve spolupráci s Johannes Kepler Universität Linz, Verbund OÖ Museen a Vysočina Tourism, p.o.; program INTERREG V-A Rakousko – Česká republika.

Zahraniční akademičtí pracovníci jsou členy vědeckých výborů konferencí pořádaných na VŠPJ nebo redakční rady časopisů Studia Turistica a Logos Polytechnikos.

### b) Národní a mezinárodní ocenění vysoké školy

VŠPJ v roce 2021 žádné ocenění nezískala.

### c) Mezinárodní hodnocení VŠPJ nebo její součásti, včetně zahraničních akreditací

V roce 2021 se VŠPJ nezúčastnila žádného mezinárodního hodnocení.

## 11 Třetí role vysoké školy

### a) Zhodnocení působení a výsledků VŠPJ v oblasti přenosu poznatků do praxe

VŠPJ je veřejná profesně zaměřená vysoká škola, která pěstuje velmi úzkou spolupráci s aplikační sférou. Jednou z realizovaných forem spolupráce je aplikovaný výzkum a vývoj v rámci národních či regionálních grantových programů (MPO, TAČR) či ve formě smluvního výzkumu a vývoje. Vzájemná spolupráce s aplikačními partnery s sebou přináší společné výsledky výzkumu a vývoje jsou předmětem jejich přímé komercializace na tuzemském či zahraničních trzích. Současně jsou některé výstupy chráněny formou patentů a užitných vzorů. Právě úspěšná a dlouhodobá spolupráce s aplikačními partnery je zárukou dalšího dlouhodobého rozvoje VŠPJ.

### b) Působení VŠPJ v regionu, způsoby spolupráce s regionálními samosprávami a významnými institucemi

VŠPJ je veřejná vysoká škola zaměřená na aplikovanou vzdělanost, jejímž posláním je poskytovat studijní programy odborně zaměřené zejména na potřeby regionálního trhu práce, pěstovat intenzivní spolupráci s aplikační sférou, odpovídající tvůrčí činnost a aplikovaný výzkum, poskytovat pestrou nabídku celoživotního vzdělávání a napomáhat kulturnímu a obecně vzdělanostnímu rozvoji regionu.

VŠPJ nabízí akreditované studijní programy bakalářského a magisterského typu a kurzy celoživotního vzdělávání. Různorodá škála bakalářských studijních programů a oborů a navazující magisterské studijní obory v oblasti zdravotnictví odpovídají potřebám rozvoje regionu a jsou v souladu s názvem vysoké školy.

I během roku 2021 rozvíjela VŠPJ aktivní spolupráci s významnými regionálními partnery. Zástupci vysoké školy se účastní jednání na úrovni Kraje Vysočina či statutárního města Jihlava v mnoha odborných pracovních skupinách, komisích a výborech, kde přispívají svými odbornými stanovisky k tvorbě regionálních strategií a rozvojových záměrů, které se týkají mnoha oblastí jako např. oblasti vzdělávání a rozvoje lidských zdrojů, uplatnění absolventů na regionálním trhu práce, podpory výzkumu, vývoje a inovací. VŠPJ komunikuje podle potřeb s pracovními skupinami v rámci Integrovaného plánu rozvoje území Jihlavské aglomerace. Odborníci z VŠPJ jsou často Krajem Vysočina zvaní, aby se vyjadřovali k aktualizacím základních strategických dokumentů, jako je Program rozvoje Kraje Vysočina, Strategie Kraje Vysočina, Regionální inovační strategie, Strategický záměr rozvoje vzdělávání v Kraji Vysočina apod. I v roce 2021 docházelo ke konkrétnímu naplňování Smlouvy o vzájemné spolupráci VŠPJ s Krajem Vysočina v oblastech, které souvisejí s odborným zaměřením akreditovaných studijních oborů, a to např. v oblasti zdravotnictví, sociálních věcí, v technických a ekonomických programech a oborech včetně cestovního ruchu. Na konkrétní vyžádání Rady Kraje Vysočina, jednotlivých odborů krajského úřadu a krajských příspěvkových organizací zpracovávají akademičtí pracovníci z jednotlivých odborných kateder VŠPJ různě zaměřené studie, analýzy, průzkumy a aplikačně zaměřené výzkumné projekty.

V rámci vzájemné dlouhodobé spolupráce s Krajem Vysočina obdržela VŠPJ v roce 2017 od Kraje Vysočina veřejnou finanční podporu z rozpočtu kraje ve výši 16 675 000 Kč na realizaci akce „Podpora Kraje Vysočina rozvoji Vysoké školy polytechnické Jihlava v letech 2017–2021 s cílem zvýšení konkurenceschopnosti studentů školy na trhu práce“. V rámci této podpory úspěšně pokračovalo i v roce 2021 realizování vybraných tvůrčích projektů odborných kateder VŠPJ.

V rámci dlouhodobé spolupráce se statutárním městem Jihlava obdržela VŠPJ v roce 2017 od statutárního města Jihlava účelovou veřejnou finanční podporu z rozpočtu města ve výši 5 512 500 Kč na pětileté období na realizaci akce „Podpora statutárního města Jihlava personálnímu rozvoji Vysoké školy polytechnické Jihlava ke zvýšení kvality vzdělávání“. Rovněž tato podpora byla i v roce 2021 velmi efektivně využívána k personální stabilizaci perspektivních akademických pracovníků a podporováno jejich tvůrčí působení na VŠPJ.

V oblasti celoživotního vzdělávání pokračuje velmi dobrá spolupráce VŠPJ s Krajem Vysočina při uskutečňování kurzů Univerzity třetího věku určených pro širokou veřejnost v zařízeních pro seniory po celém území kraje. Činnost Univerzity 3. věku byla v roce 2021 ovlivněna pandemií Covid-19 a probíhala ve velmi omezeném rozsahu. Některé přednášky byly realizovány on-line formou.

Získávání zpětné vazby od nejdůležitějších regionálních partnerů ze sektoru veřejné správy, jako je Kraj Vysočina, statutární město Jihlava, Krajská hospodářská komora Kraje Vysočina či Úřad práce ČR – Kontaktní pracoviště Jihlava, a rovněž od partnerů ze soukromého sektoru je pro další rozvoj VŠPJ především v oblasti akreditací nových studijních programů velmi podstatné. Diskuse s regionálními partnery ovlivňuje pravidelnou aktualizaci akreditovaných studijních programů a především přípravu nových studijních programů poptávaných od regionálních zaměstnavatelů. VŠPJ postupně aktualizuje a uzavírá další dlouhodobější rámcové smlouvy s důležitými zaměstnavateli a poskytovateli praxí pro studenty v širším regionu, což napomáhá zvyšovat kvalitu průběhu povinných praxí studentů a ovlivňuje značným způsobem jejich budoucí dobré uplatnění v těchto firmách.

V regionu působí VŠPJ také jako přirozené vzdělávací centrum pro širokou veřejnost. Na vysoké škole jsou pravidelně uskutečňovány odborné přednášky, semináře, workshopy a konference při využití odborníků i z aplikační sféry a ve spolupráci s regionálními subjekty. Každým rokem probíhají na akademické půdě i některé semináře Mezinárodního festivalu dokumentárního filmu, pravidelná cestovatelská promítání pořádaná Katedrou cestovního ruchu, časté konference, workshopy a jednotlivé přednášky Katedry zdravotnických studií a Katedry sociální práce na nejrůznější zdravotnická a zdravotně sociální témata ve spolupráci s odborníky ze zdravotnických zařízení a z institucí sociální péče z regionu i z celé republiky. Katedra technických studií ve spolupráci se zástupci regionálních firem opět pořádala konferenci Trendy a technologie 2021.

### **c) Nadregionální působení VŠPJ a význam**

VŠPJ je škola, která má primární dosah v regionu Kraje Vysočina, ale realizuje projektovou činnost s partnery v rámci celé České republiky a v omezené míře i v rámci mezinárodní spolupráce. Výzkumné instituce, se kterými VŠPJ aktivně spolupracuje v rámci ČR, jsou ČVUT v Praze, VUT Brno, TU Liberec, AV ČR atd. Spolupracující aplikační partneři jsou dominantně z regionu Kraje Vysočina (Jihlavan, a.s., Medin, a.s., Optokon, a.s. atd.), ale i partneři z celé ČR (Eريلens, s. r. o., MemBrain, a. s., Česká zbrojovka a. s. atd.). V rámci projektové spolupráce

se VŠPJ podílí na řešení několika mezinárodních projektů a příhraniční spolupráce, kdy členy projektových týmů nebo partnery jsou renomované vědecké instituce a firmy z celého světa.

## 12 Činnosti vysoké školy v souvislosti s dopady pandemie způsobené koronavirem SARS-CoV-2

### a) Vzdělávací činnost

Všechny studijní programy uskutečňované VŠPJ jsou akreditované v prezenční i kombinované formě studia. To znamená, že předměty uskutečňovaných studijních programů byly již před přechodem na online výuku zajištěny distančními studijními oporami, k celé řadě předmětů existovaly ucelené elektronické kurzy, které umožňují poskytnout studentům zpětnou vazbu a komunikaci s vyučujícím. Během distanční výuky v letním semestru 2020/2021 byly elektronické kurzy a veškeré studijní materiály využity i pro výuku v prezenční formě studia. V průběhu roku 2021 pokračovaly úpravy, při kterých byly elektronické kurzy doplněny o další studijní materiály (zejména videa), o poskytování zpětné vazby studentům a o možnosti komunikace se studenty.

V zimním semestru 2021/2022 probíhala výuka prezenčně, ale vzhledem k vysokému počtu studentů v karanténě byla prezenční výuka v dotčených studijních skupinách přenášena online pro studenty, kteří se nemohli účastnit prezenční výuky (tzv. hybridní výuka).

V průběhu roku byla monitorována situace vzhledem k úspěšnosti studia v jednotlivých studijních programech a předmětech s cílem předcházet ukončování i prodlužování studia. Ve většině studijních programů se podařilo udržet míru úspěšnosti studia analogicky k předchozím letům.

Zpětná vazba od studentů, která je dlouhodobě sledována, byla v letním semestru 2020/2021 zaměřena především na hodnocení online výuky a elektronických kurzů. Z hodnocení nevyplývala žádná zjištění, která by ukazovala na výrazné problémy při zajištění výuky a podpory při online výuce.

Knihovna VŠPJ byla studentům dostupná v době, kdy to umožňovala platná nařízení vlády. Pokud tato opatření neumožňovala studentům vstup do budovy VŠPJ, bylo možné výpůjčky realizovat prostřednictvím výpůjčního okénka.

### b) Výzkumná činnost

I v roce 2021 ovlivnila pandemie Covid-19 výzkumnou i vývojovou činnost. Z důvodu zavedených opatření nebylo možné realizovat např. experimentální měření či terénní výzkum, byla omezena i přímá jednání s aplikační sférou a i osobní účast a prezentace tvůrčích výsledků na konferencích, které jsou jednou z významných platforem pro navázání kontaktů s dalšími vědeckými pracovníky v ČR ale i v zahraničí. I v těchto ztížených podmínkách se dařilo připravovat odborné publikace, realizovat analýzy či simulace a v maximální možné míře byly využívány i on – line nástroje pro jednání s potencionálními partnery projektů nebo výzkumné spolupráce. Počet výstupů VaV je přesto ve sledovaném období nižší než v minulých letech.

### c) Třetí role vysoké školy

Třetí role VŠPJ byla v hodnoceném období významně ovlivněna pandemií covid-19, a to zejména v letním semestru 2020/2021.

Všechny aktivity v rámci třetí role vysoké školy probíhaly v omezené míře za přísného dodržení aktuálně platných protiepidemických opatření. Pokračovala spolupráce s regionálními partnery, společné aktivity byly uskutečňovány online formou. Akce pro studenty a veřejné akce byly přesunuty nebo přeneseny do online prostředí. Další vzdělávání a vzdělávání v rámci Univerzity třetího věku bylo protiepidemickými opatřeními zásadně omezeno a probíhaly pouze online konzultace.

## 13 Závěr

Vysoká škola polytechnická Jihlava, která byla zřízena zákonem č. 375/2004 Sb. ze dne 3. 6. 2004 jako první veřejná vysoká škola neuniverzitního směru v České republice, je jedinou veřejnou vysokou školou se sídlem v Kraji Vysočina. Je zaměřena na aplikovanou vzdělanost a jejím posláním je poskytovat odborně různorodé studijní programy vztahující se zejména k potřebám regionálního trhu práce a k potřebám regionálních zaměstnavatelů.

Činnost VŠPJ v roce 2021 byla ovlivněna pandemií covid-19, která nejvíce postihla oblast vzdělávání. Studium ve všech studijních programech kromě praktické výuky bylo po většinu roku přeneseno do online prostředí. Výsledky studia a zpětná vazba od studentů a vyučujících ukázaly schopnost VŠPJ reagovat na výjimečnou situaci, vytvořit podmínky a realizovat kvalitní vzdělávání na dálku.

Významnou činnost VŠPJ v krizovém období způsobeném dopady pandemie covid-19 představovala práce studentů zdravotnických oborů VŠPJ, kteří se zapojili do pomoci nemocnicím a dalším zařízením zdravotní péče a sociálních služeb, které se v důsledku pandemie koronaviru potýkaly s vážným nedostatkem personálu. Ve smyslu třetí role tak potvrdili nezastupitelnou úlohu Vysoké školy polytechnické Jihlava v Kraji Vysočina.

Jihlava, červen 2022

prof. MUDr. Václav Báča, Ph.D.  
rektor

## Výroční zpráva o činnosti VŠPJ za rok 2021

Výroční zpráva o činnosti Vysoké školy polytechnické Jihlava za rok 2021

Vydala Vysoká škola polytechnická Jihlava

místo vydání: Jihlava

rok vydání: 2022

1. vydání

978-80-88064-60-2 (online; pdf)

© Vysoká škola polytechnická Jihlava, 2022

Tab. 2.1: Akreditované studijní programy (počty)

Vysoká škola polytechnická Jihlava		Bakalářské studium		Magisterské studium		Navazující magisterské studium		Doktorské studium		CELKEM
		P	K/D	P	K/D	P	K/D	P	K/D	
<b>Vysoká škola polytechnická Jihlava</b>										
<b>Široce vymezené obory ISCED-F</b>										
	kód									
Programy a kvalifikace – všeobecné vzdělání	00	0	0	0	0	0	0	0	0	0
Vzdělávání a výchova	01	0	0	0	0	0	0	0	0	0
Umění a humanitní vědy	02	0	0	0	0	0	0	0	0	0
Společenské vědy, žurnalistika a informační vědy	03	0	0	0	0	0	0	0	0	0
Obchod, administrativa a právo	04	2	2	0	0	0	0	0	0	4
Přírodní vědy, matematika a statistika	05	0	0	0	0	0	0	0	0	0
Informační a komunikační technologie	06	1	1	0	0	0	0	0	0	2
Technika, výroba a stavebnictví	07	3	3	0	0	1	1	0	0	8
Zemědělství, lesnictví, rybářství a veterinářství	08	0	0	0	0	0	0	0	0	0
Zdravotní a sociální péče, péče o příznivé životní podmínky	09	4	4	0	0	1	1	0	0	10
Služby	10	1	1	0	0	0	0	0	0	2
<b>VŠ CELKEM</b>	X	11	11	0	0	2	2	0	0	26

P = prezenční

K/D = kombinované / distanční

Pozn.: \* = Fakulta nebo jiná součást vysoké školy uskutečňující akreditovaný studijní program



Tab. 2.2: Studijní programy v cizím jazyce (počty)

Vysoká škola polytechnická Jihlava		Bakalářské studium		Magisterské studium		Navazující magisterské studium		Doktorské studium		CELKEM
		P	K/D	P	K/D	P	K/D	P	K/D	
<b>Vysoká škola polytechnická Jihlava</b>										
<b>Široce vymezené obory ISCED-F</b>										
	kód									
Programy a kvalifikace – všeobecné vzdělání	00	0	0	0	0	0	0	0	0	0
Vzdělávání a výchova	01	0	0	0	0	0	0	0	0	0
Umění a humanitní vědy	02	0	0	0	0	0	0	0	0	0
Společenské vědy, žurnalistika a informační vědy	03	0	0	0	0	0	0	0	0	0
Obchod, administrativní a právo	04	0	0	0	0	0	0	0	0	0
Přírodní vědy, matematika a statistika	05	0	0	0	0	0	0	0	0	0
Informační a komunikační technologie	06	0	0	0	0	0	0	0	0	0
Technika, výroba a stavebnictví	07	0	0	0	0	0	0	0	0	0
Zemědělství, lesnictví, rybářství a veterinářství	08	0	0	0	0	0	0	0	0	0
Zdravotní a sociální péče, péče o příznivé životní podmínky	09	0	0	0	0	0	0	0	0	0
Služby	10	0	0	0	0	0	0	0	0	0
<b>VŠ CELKEM</b>	X	0	0	0	0	0	0	0	0	0

Pozn.: \* = Fakulta nebo jiná součást vysoké školy uskutečňující akreditovaný studijní program

P = prezenční

K/D = kombinované / distanční

**Tab. 2.3: Joint/Double/Multiple Degree studijní programy realizované se zahraniční VŠ**

<b>Vysoká škola polytechnická Jihlava</b>	
<b>Název programu 1</b>	
Partnerské organizace	
Přidružené organizace	
Druh programu (Joint/Double/Multiple Degree)	
Typ programu (bakalářský, navazující magisterský, magisterský, doktorský)	
<b>Počet aktivních studií k 31. 12.</b>	
<b>Název programu 2</b>	
Partnerské organizace	
Přidružené organizace	
Druh programu (Joint/Double/Multiple Degree)	
Typ programu (bakalářský, navazující magisterský, magisterský, doktorský)	
<b>Počet aktivních studií k 31. 12.</b>	

**Souhrnné informace k tab. 2.3**

	Bakalářské studium	Magisterské studium	Navazující magisterské studium	Doktorské studium	Celkem
<b>Vysoká škola polytechnická Jihlava</b>					
Počet studijních programů					<b>0</b>
Počet aktivních studií v těchto programech					<b>0</b>

**Tab. 2.4: Akreditované studijní programy uskutečňované společně s jinou vysokou školou nebo s veřejnou výzkumnou institucí\* se sídlem v ČR**

<b>Vysoká škola polytechnická Jihlava</b>	
<b>Název studijního programu 1</b>	
<b>Široce vymezený obor ISCED-F</b>	
Partnerská vysoká škola/ instituce*	
Typ programu (bakalářský, navazující magisterský, magisterský, doktorský)	
<b>Počet aktivních studií k 31. 12.</b>	
<b>Název studijního programu 2</b>	
<b>Široce vymezený obor ISCED-F</b>	
Partnerská vysoká škola/ instituce*	
Typ programu (bakalářský, navazující magisterský, magisterský, doktorský)	
<b>Počet aktivních studií k 31. 12.</b>	

Pozn.: \*= Jedná se například o akreditované studijní programy uskutečňované společně s AV ČR či s jinými veřejnými výzkumnými institucemi se sídlem v ČR.

**Souhrnné informace k tab. 2.4**

	Bakalářské studium	Magisterské studium	Navazující magisterské studium	Doktorské studium	Celkem
<b>Vysoká škola polytechnická Jihlava</b>					
Počet studijních programů					<b>0</b>
Počet aktivních studií v těchto programech					<b>0</b>

**Tab. 2.5: Akreditované studijní programy uskutečňované společně s vyšší odbornou školou**

<b>Vysoká škola polytechnická Jihlava</b>	
<b>Název studijního programu 1</b>	
<b>Široce vymezený obory ISCED-F</b>	
Partnerská vyšší odborná škola	
Typ programu (bakalářský, navazující magisterský, magisterský, doktorský)	
<b>Počet aktivních studií k 31. 12.</b>	
<b>Název studijního programu 2</b>	
<b>Široce vymezený obory ISCED-F</b>	
Partnerská vyšší odborná škola	
Typ programu (bakalářský, navazující magisterský, magisterský, doktorský)	
<b>Počet aktivních studií k 31. 12.</b>	

**Souhrnné informace k tab. 2.5**

	Bakalářské studium	Magisterské studium	Navazující magisterské studium	Doktorské studium	Celkem
<b>Vysoká škola polytechnická Jihlava</b>					
Počet studijních programů					<b>0</b>
Počet aktivních studií v těchto programech					<b>0</b>

Tab. 2.6: Kurzy celoživotního vzdělávání (CŽV) na vysoké škole (počty kurzů)

Vysoká škola polytechnická Jihlava	kód	Kurzy orientované na výkon povolání			Kurzy zájmové			U3V	CELKEM
		do 15 hod	od 16 do 100 hod	více než 100 hod	do 15 hod	od 16 do 100 hod	více než 100 hod		
<b>Široce vymezené obory ISCED-F</b>	<b>kód</b>								
Programy a kvalifikace – všeobecné vzdělání	00								0
Vzdělávání a výchova	01								0
Umění a humanitní vědy	02				2	3		6	11
Společenské vědy, žurnalistika a informační vědy	03						1		1
Obchod, administrativa a právo	04								0
Přírodní vědy, matematika a statistika	05								0
Informační a komunikační technologie	06						6		6
Technika, výroba a stavebnictví	07								0
Zemědělství, lesnictví, rybářství a veterinářství	08						1		1
Zdravotní a sociální péče, péče o příznivé životní podmínky	09		1	4				7	12
Služby	10								0
<b>CELKEM</b>	<b>X</b>	<b>0</b>	<b>1</b>	<b>4</b>	<b>2</b>	<b>3</b>	<b>0</b>	<b>21</b>	<b>31</b>

Tab. 2.7: Kurzy celoživotního vzdělávání (CŽV) na vysoké škole (počty účastníků, fyzických osob)

Vysoká škola polytechnická Jihlava		Kurzy orientované na výkon povolání			Kurzy zájmové			U3V	CELKEM*	Z toho počet účastníků, jež byli přijímáni do akreditovaných studijních programů podle § 60 zákona o vysokých školách
		do 15 hod	od 16 do 100 hod	více než 100 hod	do 15 hod	od 16 do 100 hod	více než 100 hod			
<b>Široce vymezené obory ISCED-F</b>	<b>kód</b>									
Programy a kvalifikace – všeobecné vzdělání	00									
Vzdělávání a výchova	01				23	15		31	69	
Umění a humanitní vědy	02							67	67	
Společenské vědy, žurnalistika a informační vědy	03							20	20	
Obchod, administrativa a právo	04									
Přírodní vědy, matematika a statistika	05									
Informační a komunikační technologie	06							53	53	
Technika, výroba a stavebnictví	07									
Zemědělství, lesnictví, rybářství a veterinářství	08							5	5	
Zdravotní a sociální péče, péče o příznivé životní podmínky	09		8	42				138	188	
Služby	10									
<b>CELKEM*</b>	X		8	42	23	15		314	402	

Pozn.: \* = Jelikož jsou vykazovány fyzické osoby, které se mohou účastnit i více kurzů, nemusí být údaj celkem součtem předcházejících řádků či sloupců, ale odráží stav reálného celkového počtu účastníků kurzů, tzn. jedna fyzická osoba může být započítána vícekrát.

Tab. 3.1: Studenti v akreditovaných studijních programech (počty studií)

Vysoká škola polytechnická Jihlava	kód	Bakalářské studium		Magisterské studium		Navazující magisterské studium		Doktorské studium		CELKEM
		P	K/D	P	K/D	P	K/D	P	K/D	
<b>Vysoká škola polytechnická Jihlava</b>										
<b>Široce vymezené obory ISCED-F</b>										
Programy a kvalifikace – všeobecné vzdělání	00	0	0	0	0	0	0	0	0	0
Vzdělávání a výchova	01	0	0	0	0	0	0	0	0	0
Umění a humanitní vědy	02	0	0	0	0	0	0	0	0	0
Společenské vědy, žurnalistika a informační vědy	03	0	0	0	0	0	0	0	0	0
Obchod, administrativa a právo	04	348	208	0	0	0	0	0	0	556
Přírodní vědy, matematika a statistika	05	0	0	0	0	0	0	0	0	0
Informační a komunikační technologie	06	199	132	0	0	0	0	0	0	331
Technika, výroba a stavebnictví	07	109	81	0	0	2	11	0	0	203
Zemědělství, lesnictví, rybářství a veterinářství	08	0	0	0	0	0	0	0	0	0
Zdravotní a sociální péče, péče o příznivé životní podmínky	09	336	394	0	0	0	27	0	0	757
Služby	10	216	70	0	0	0	0	0	0	286
<b>Vysoká škola polytechnická Jihlava CELKEM</b>	<b>X</b>	<b>1208</b>	<b>885</b>	<b>0</b>	<b>0</b>	<b>2</b>	<b>38</b>	<b>0</b>	<b>0</b>	<b>2133</b>
<b>Z toho počet žen celkem</b>	<b>X</b>	<b>697</b>	<b>606</b>	<b>0</b>	<b>0</b>	<b>0</b>	<b>26</b>	<b>0</b>	<b>0</b>	<b>1329</b>
<b>Z toho počet cizinců celkem</b>	<b>X</b>	<b>106</b>	<b>22</b>	<b>0</b>	<b>0</b>	<b>0</b>	<b>1</b>	<b>0</b>	<b>0</b>	<b>129</b>

Pozn.: \* = Fakulta nebo jiná součást vysoké školy uskutečňující akreditovaný studijní program

P = prezenční

K/D = kombinované / distanční



Tab. 3.2: Studenti - samoplátci\*\* (počty studií)

Vysoká škola polytechnická Jihlava		Bakalářské studium		Magisterské studium		Navazující magisterské studium		Doktorské studium		CELKEM
		P	K/D	P	K/D	P	K/D	P	K/D	
<b>Vysoká škola polytechnická Jihlava</b>										
<b>Široce vymezené obory ISCED-F</b>										
	kód									
Programy a kvalifikace – všeobecné vzdělání	00	0	0	0	0	0	0	0	0	0
Vzdělávání a výchova	01	0	0	0	0	0	0	0	0	0
Umění a humanitní vědy	02	0	0	0	0	0	0	0	0	0
Společenské vědy, žurnalistika a informační vědy	03	0	0	0	0	0	0	0	0	0
Obchod, administrativa a právo	04	0	0	0	0	0	0	0	0	0
Přírodní vědy, matematika a statistika	05	0	0	0	0	0	0	0	0	0
Informační a komunikační technologie	06	0	0	0	0	0	0	0	0	0
Technika, výroba a stavebnictví	07	0	0	0	0	0	0	0	0	0
Zemědělství, lesnictví, rybářství a veterinářství	08	0	0	0	0	0	0	0	0	0
Zdravotní a sociální péče, péče o příznivé životní podmínky	09	0	0	0	0	0	0	0	0	0
Služby	10	0	0	0	0	0	0	0	0	0
<b>Vysoká škola polytechnická Jihlava CELKEM</b>	X	0	0	0	0	0	0	0	0	0

Pozn.: \* = Fakulta nebo jiná součást vysoké školy uskutečňující akreditovaný studijní program

Pozn.: \*\* = Samoplátcem se rozumí osoba (student), která si své studium v cizojazyčném studijním hradí v plné výši sama a vysoká škola ji nevykazuje v počtech studentů rozhodných pro určení výše státního příspěvku na vzdělávací činnost.

P = prezenční

K/D = kombinované / distanční

**Tab. 3.3: Studijní neúspěšnost\* 1. ročníku\*\* studia (v %)**

Vysoká škola polytechnická Jihlava	Bakalářské studium			Magisterské studium			Navazující magisterské studium			Doktorské studium			CELKEM
	P	K/D	CELKEM	P	K/D	CELKEM	P	K/D	CELKEM	P	K/D	CELKEM	
<i>Vysoká škola polytechnická Jihlava</i>	51,8%	54,1%	52,8%					5,3%	5,3%				52,1%
<b>Vysoká škola polytechnická Jihlava CELKEM</b>	51,8%	54,1%	52,8%					5,3%	5,3%				52,1%

Pozn.: \* = Studijní neúspěšností se rozumí podíl počtu studií započatých v kalendářním roce n a součtu neúspěšných studií této kohorty v kalendářních letech n a n+1. Viz Metodika.

Pozn.: \*\* = Jedná se o všechny studenty, kteří se zapsali ke studiu na dané vysoké škole v kalendářním roce n, ať jde o poprvé zapsané na vysokou školu či nikoliv.

Pozn.: \*\*\* = Fakulta nebo jiná součást vysoké školy uskutečňující akreditovaný studijní program

P = prezenční

K/D = kombinované / distanční

Hodnota CELKEM není součet ani průměr předešlých hodnot (např. pro P a K/D v určitém typu studia). Pro každé pole v tabulce je třeba provést samostatný výpočet.

**Příklad:**

V roce 2020 (v období od 1.1. do 31.12.) bylo na fakultu zapsáno 500 prezenčních bakalářských studií. V témže a následujícím roce jich bylo z této kohorty neúspěšně ukončeno 180. Studijní neúspěšnost této kohorty v 1. ročníku je  $180/500=0,36$ , tedy 36 %.

**Tab. 3.4: Stipendia\* studentům podle účelu stipendia  
(počty fyzických osob)**

<b>Vysoká škola polytechnická Jihlava</b>		
<b>Účel stipendia</b>	<b>Počty studentů</b>	<b>Průměrná výše stipendia**</b>
za vynikající studijní výsledky dle § 91 odst. 2 písm. a)	124	7 508 Kč
za vynikající vědecké, výzkumné, vývojové, umělecké nebo další tvůrčí výsledky dle § 91 odst. 2 písm. b)	4	11 250 Kč
na výzkumnou, vývojovou a inovační činnost podle zvláštního právního předpisu, § 91 odst.2 písm. c)	0	0 Kč
v případě tíživé sociální situace studenta dle § 91 odst. 2 písm. d)	0	0 Kč
v případě tíživé sociální situace studenta dle § 91 odst. 3	3	32 933 Kč
v případech zvláštního zřetele hodných dle § 91 odst. 2 písm. e)	436	4 120 Kč
z toho ubytovací stipendium	436	4 120 Kč
na podporu studia v zahraničí dle § 91 odst. 4 písm. a)	21	7 810 Kč
na podporu studia v ČR dle § 91 odst. 4 písm. b)	0	0 Kč
studentům doktorských studijních programů dle § 91 odst. 4 písm. c)	0	0 Kč
jiná stipendia	83	2 898 Kč
<b>CELKEM***</b>	<b>671</b>	<b>4 882</b>

Pozn.: \* = Bez ohledu na zdroj prostředků, netýká se pouze prostředků z MŠMT.

Pozn.: \*\* = Podíl celkové sumy vyplacené na daný typ stipendia za rok a celkového počtu fyzických osob, kterým bylo dané stipendium za rok alespoň jednou vyplaceno. Pokud bylo stipendium jedné osobě vyplaceno vícekrát, je osoba započtena pouze jednou, ale do výpočtu vstoupí součet částek této osobě vyplacených.

Pozn.: \*\*\* = Jelikož jsou vykazovány fyzické osoby, které mohou být příjemcem více stipendií počty studentů celkem nejsou součtem předcházejících sloupců, ale odráží stav reálného počtu studentů.

**Příklad:** Vysokou školou bylo za vynikající studijní výsledky dle § 91 odst. 2 písm. a) vyplaceno studentům za rok celkově 15 000 Kč. Toto stipendium pobírali celkem 3 studenti, přičemž dva ho získali jedenkrát a třetí student třikrát. Průměrná výše tohoto stipendia činila 5 000 Kč (= 15 000/3).

Tab. 4.1: Absolventi akreditovaných studijních programů (počty absolvovaných studií)

		Bakalářské studium		Magisterské studium		Navazující magisterské studium		Doktorské studium		CELKEM
		P	K/D	P	K/D	P	K/D	P	K/D	
<b>Vysoká škola polytechnická Jihlava</b>										
<b>Vysoká škola polytechnická Jihlava</b>										
<b>Široce vymezené obory ISCED-F</b>	<b>kód</b>									
Programy a kvalifikace – všeobecné vzdělání	00									0
Vzdělávání a výchova	01									0
Umění a humanitní vědy	02									0
Společenské vědy, žurnalistika a informační vědy	03									0
Obchod, administrativa a právo	04	83	55							138
Přírodní vědy, matematika a statistika	05									0
Informační a komunikační technologie	06									0
Technika, výroba a stavebnictví	07	21	10							31
Zemědělství, lesnictví, rybářství a veterinářství	08									0
Zdravotní a sociální péče, péče o příznivé životní podmínky	09	80	66				15			161
Služby	10									0
<b>Fakulta celkem</b>	<b>X</b>	<b>184</b>	<b>131</b>	<b>0</b>	<b>0</b>	<b>0</b>	<b>15</b>	<b>0</b>	<b>0</b>	<b>330</b>
<b>Z toho počet žen na Fakultě 1</b>	<b>X</b>	<b>151</b>	<b>106</b>				<b>14</b>			<b>271</b>
<b>Z toho počet cizinců na Fakultě 1</b>	<b>X</b>	<b>5</b>	<b>3</b>							<b>8</b>
<b>Vysoká škola polytechnická Jihlava</b>										
<b>Vysoká škola polytechnická Jihlava</b>										
<b>Široce vymezené obory ISCED-F</b>	<b>kód</b>									
Programy a kvalifikace – všeobecné vzdělání	00	0	0	0	0	0	0	0	0	0
Vzdělávání a výchova	01	0	0	0	0	0	0	0	0	0
Umění a humanitní vědy	02	0	0	0	0	0	0	0	0	0
Společenské vědy, žurnalistika a informační vědy	03	0	0	0	0	0	0	0	0	0
Obchod, administrativa a právo	04	83	55	0	0	0	0	0	0	138
Přírodní vědy, matematika a statistika	05	0	0	0	0	0	0	0	0	0
Informační a komunikační technologie	06	0	0	0	0	0	0	0	0	0
Technika, výroba a stavebnictví	07	21	10	0	0	0	0	0	0	31
Zemědělství, lesnictví, rybářství a veterinářství	08	0	0	0	0	0	0	0	0	0
Zdravotní a sociální péče, péče o příznivé životní podmínky	09	80	66	0	0	0	15	0	0	161
Služby	10	0	0	0	0	0	0	0	0	0
<b>Vysoká škola polytechnická Jihlava CELKEM</b>	<b>X</b>	<b>184</b>	<b>131</b>	<b>0</b>	<b>0</b>	<b>0</b>	<b>15</b>	<b>0</b>	<b>0</b>	<b>330</b>
<b>Z toho počet žen celkem</b>	<b>X</b>	<b>151</b>	<b>106</b>	<b>0</b>	<b>0</b>	<b>0</b>	<b>14</b>	<b>0</b>	<b>0</b>	<b>271</b>
<b>Z toho počet cizinců celkem</b>	<b>X</b>	<b>5</b>	<b>3</b>	<b>0</b>	<b>0</b>	<b>0</b>	<b>0</b>	<b>0</b>	<b>0</b>	<b>8</b>

P = prezenční, K/D = kombinované/ distanční; vykazují se počty úspěšně absolvovaných studií (nikoliv fyzické osoby) v období 1. 1. – 31. 12.

Pozn.: \* = Fakulta nebo jiná součást vysoké školy uskutečňující akreditovaný studijní program.

Tab. 5.1: Zájem o studium na vysoké škole

	Bakalářské studium				Magisterské studium				Navazující magisterské studium				Doktorské studium			
	Počet uchazečů (fyzické osoby)	Počet přihlášek	Počet přijetí	Počet zápisů ke studiu	Počet uchazečů (fyzické osoby)	Počet přihlášek	Počet přijetí	Počet zápisů ke studiu	Počet uchazečů (fyzické osoby)	Počet přihlášek	Počet přijetí	Počet zápisů ke studiu	Počet uchazečů (fyzické osoby)	Počet přihlášek	Počet přijetí	Počet zápisů ke studiu
<b>Vysoká škola polytechnická Jihlava</b>																
<i>Vysoká škola polytechnická Jihlava</i>																
<b>Široce vymezené obory ISCED-F</b>	<b>kód</b>															
Programy a kvalifikace – všeobecné vzdělání	00															
Vzdělávání a výchova	01															
Umění a humanitní vědy	02															
Společenské vědy, žurnalistika a informační vědy	03															
Obchod, administrativa a právo	04	455	455	443	301											
Přírodní vědy, matematika a statistika	05															
Informační a komunikační technologie	06	303	303	288	214											
Technika, výroba a stavebnictví	07	186	186	185	137				27	27	18	16				
Zemědělství, lesnictví, rybářství a veterinářství	08															
Zdravotní a sociální péče, péče o příznivé životní podmínky	09	707	707	335	279											
Služby	10	436	436	418	274											
<b>Fakulta celkem</b>	<b>X</b>	<b>2 087</b>	<b>1 669</b>	<b>1 205</b>	<b>0</b>	<b>0</b>	<b>0</b>	<b>0</b>	<b>0</b>	<b>27</b>	<b>18</b>	<b>16</b>	<b>0</b>	<b>0</b>	<b>0</b>	<b>0</b>
<b>Fakulta 2 (název)*</b>																
<b>Široce vymezené obory ISCED-F</b>	<b>kód</b>															
Programy a kvalifikace – všeobecné vzdělání	00															
Vzdělávání a výchova	01															
Umění a humanitní vědy	02															
Společenské vědy, žurnalistika a informační vědy	03															
Obchod, administrativa a právo	04															
Přírodní vědy, matematika a statistika	05															
Informační a komunikační technologie	06															
Technika, výroba a stavebnictví	07															
Zemědělství, lesnictví, rybářství a veterinářství	08															
Zdravotní a sociální péče, péče o příznivé životní podmínky	09															
Služby	10															
<b>Fakulta celkem</b>	<b>X</b>	<b>0</b>	<b>0</b>	<b>0</b>	<b>0</b>	<b>0</b>	<b>0</b>	<b>0</b>	<b>0</b>	<b>0</b>	<b>0</b>	<b>0</b>	<b>0</b>	<b>0</b>	<b>0</b>	<b>0</b>
<b>Vysoká škola polytechnická Jihlava</b>	<b>- celkový údaj za VŠ není součtem údajů za jednotlivé fakulty, viz list metodika.</b>															
<b>Široce vymezené obory ISCED-F</b>	<b>kód</b>															
Programy a kvalifikace – všeobecné vzdělání	00															
Vzdělávání a výchova	01															
Umění a humanitní vědy	02															
Společenské vědy, žurnalistika a informační vědy	03															
Obchod, administrativa a právo	04	455	455	443	301											
Přírodní vědy, matematika a statistika	05															
Informační a komunikační technologie	06	303	303	288	214											
Technika, výroba a stavebnictví	07	186	186	185	137				27	27	18	16				
Zemědělství, lesnictví, rybářství a veterinářství	08															
Zdravotní a sociální péče, péče o příznivé životní podmínky	09	707	707	335	279											
Služby	10	436	436	418	274											
<b>Vysoká škola CELKEM</b>	<b>X</b>	<b>2 087</b>	<b>1 669</b>	<b>1 205</b>	<b>0</b>	<b>0</b>	<b>0</b>	<b>0</b>	<b>0</b>	<b>27</b>	<b>18</b>	<b>16</b>	<b>0</b>	<b>0</b>	<b>0</b>	<b>0</b>

Pozn.: \* = Fakulta nebo jiná součást vysoké školy uskutečňující akreditovaný studijní program

P = prezenční

K/D = kombinované / distanční

Tab. 6.1: Akademičtí a vědecktí pracovníci a ostatní zaměstnanci celkem (průměrné přepočtené počty\*)

	Akademičtí pracovníci						Vědecktí a odborní pracovníci**					Ostatní zaměstnanci*****	CELKEM zaměstnanci
	CELKEM akademičtí pracovníci	Profesoři	Docenti	Odborní asistenti	Asistenti	Lektoři	Vědecktí, výzkumní a vývojoví pracovníci podílející se na pedagog. činnosti	Mimořádní profesoři	Postdoktorandi ("postdok")***	Vědecktí pracovníci nespádající do ostatních kategorií	Ostatní vědecktí, výzkumní a vývojoví pracovníci****		
Vysoká škola polytechnická Jihlava													
<b>Fakulta 1 (název)*****</b>	85,564	4,332	14,700	45,436	20,796	0,300				0,200	0,495	80,986	167,245
Počty žen na fakultě 1	46,790	0,400	3,850	30,068	12,172	0,300				0,200	0,053	57,075	104,118
<b>CELKEM</b>	<b>85,564</b>	<b>4,332</b>	<b>14,700</b>	<b>45,436</b>	<b>20,796</b>	<b>0,300</b>	<b>0,000</b>	<b>0,000</b>	<b>0,000</b>	<b>0,200</b>	<b>0,495</b>	<b>80,986</b>	<b>167,245</b>
Celkem žen	46,790	0,400	3,850	30,068	12,172	0,300	0,000	0,000	0,000	0,200	0,053	57,075	104,118

Pozn.: \* = Průměrným přepočteným počtem se rozumí podíl celkového počtu skutečně odpracovaných hodin za sledované období od 1. 1. do 31. 12. (všemi pracovníky ve sledované kategorii; vč. DPČ, mimo DPP) a celkového ročního fondu pracovní doby připadajícího na jednoho zaměstnance pracujícího na plnou pracovní dobu.

Pozn.: \*\* = Vědeckým pracovníkem se v tomto případě rozumí vědecký pracovník, který není akademickým pracovníkem dle § 70 zákona č. 111/1998 Sb., o vysokých školách.

Pozn.: \*\*\* = Pracovník/pracovnice dané výzkumné instituce nebo vysoké školy do pěti let po obhájení akademického titulu Ph.D., nebo jeho ekvivalentu. Pracuje jako součást vědeckého týmu dané instituce obvykle pod vedením zkušených vědeckých pracovníků na konkrétním úkolu a publikuje své výsledky samostatně i v rámci tvůrčího týmu. Má s výzkumnou institucí uzavřen pracovní poměr na dobu určitou (v trvání 1-3 let) na jedno, maximálně tři období po sobě. Jeho/její mzda podléhá pravidlům mzdového systému dané instituce, přičemž vedle toho může získat odměny v rámci výzkumných grantových projektů.

Pozn.: \*\*\*\* = Kategorie „Ostatní vědecktí, výzkumní a vývojoví pracovníci“ zahrnuje technické a odborné pracovníky, kteří se přímo nepodílejí na výzkumu, ale jsou pro výzkumnou činnost nepostradatelní (např. obsluha research facility).

Pozn.: \*\*\*\*\* = Ostatními zaměstnanci se rozumí všichni další pracovníci, kteří se přímo nepodílejí na vzdělávání a výzkumu. Jedná se tedy zejména o administrativní, technické a jiné zaměstnance.

Pozn.: \*\*\*\*\* = Fakulta nebo jiná součást vysoké školy uskutečňující akreditovaný studijní program.

Tab. 6.2: Věková struktura akademických, vědeckých a ostatních pracovníků (počty fyzických osob\*)

Vysoká škola polytechnická Jihlava	Akademičtí pracovníci														Vědečtí a odborní pracovníci**						Ostatní zaměstnanci*****		CELKEM	z toho ženy
	Profesoři		Docenti		Odborní asistenti		Asistenti		Lektoři		Vědečtí, výzkumní a vývojoví pracovníci podílející se na pedagog. činnosti		Mimořádní profesoři		Postdoktorandi ("postdok")***		Vědečtí pracovníci nespádající do ostatních kategorií		Ostatní vědečtí, výzkumní a vývojoví pracovníci****		CELKEM	ženy		
	CELKEM	ženy	CELKEM	ženy	CELKEM	ženy	CELKEM	ženy	CELKEM	ženy	CELKEM	ženy	CELKEM	ženy	CELKEM	ženy	CELKEM	ženy	CELKEM	ženy	CELKEM	ženy		
do 29 let																					6	1	6	1
30-39 let			3	1	14	9	7	5											1		20	12	45	27
40-49 let	3	1	7	2	29	21	17	11									1		1	1	23	18	81	54
50-59 let			4	2	13	6	7	4													25	21	49	33
60-69 let	1		8	2			1		1	1											4	3	15	6
nad 70 let	4		1		2																		7	0
<b>CELKEM</b>	<b>8</b>	<b>1</b>	<b>23</b>	<b>7</b>	<b>58</b>	<b>36</b>	<b>32</b>	<b>20</b>	<b>1</b>	<b>1</b>	<b>0</b>	<b>0</b>	<b>0</b>	<b>0</b>	<b>0</b>	<b>0</b>	<b>1</b>	<b>0</b>	<b>2</b>	<b>1</b>	<b>78</b>	<b>55</b>	<b>203</b>	<b>121</b>

Pozn.: \* = Uvede se celkový počet zaměstnanců/pracovníků bez ohledu na výši úvazku, ale pouze v pracovním poměru, bez zahrnutí osob pracujících na DPP a DPČ. Nezahrnuje jiné typy smluvních vztahů dle občanského zákoníku, které mají charakter nákupu služeb.

Pozn.: \*\* = Vědeckým pracovníkem se v tomto případě rozumí vědecký pracovník, který není akademickým pracovníkem dle § 70 zákona č. 111/1998 Sb., o vysokých školách.

Pozn.: \*\*\* = Pracovník/pracovnice dané výzkumné instituce nebo vysoké školy do pěti let po obhájení akademického titulu Ph.D., nebo jeho ekvivalentu. Pracuje jako součást vědeckého týmu dané instituce obvykle pod vedením zkušených vědeckých pracovníků na konkrétním úkolu a publikuje své výsledky samostatně i v rámci tvůrčího týmu. Má s výzkumnou institucí uzavřen pracovní poměr na dobu určitou (v trvání 1-3 let) na jedno, maximálně tři období po sobě. Jeho/její mzda podléhá pravidlům mzdového systému dané instituce, přičemž vedle toho může získat odměny v rámci výzkumných grantových projektů.

Pozn.: \*\*\*\* = Kategorie „Ostatní vědečtí, výzkumní a vývojoví pracovníci“ zahrnuje technické a odborné pracovníky, kteří se přímo nepodílejí na výzkumu, ale jsou pro výzkumnou činnost nepostradatelní (např. obsluha research facility).

Pozn.: \*\*\*\*\* = Ostatními zaměstnanci se rozumí všichni další pracovníci, kteří se přímo nepodílejí na vzdělávání a výzkumu. Jedná se tedy zejména o administrativní, technické a jiné zaměstnance.



**Tab. 6.3: Počty akademických a vědeckých pracovníků podle rozsahu pracovních úvazků a nejvyšší dosažené kvalifikace  
(počty fyzických osob dle rozsahu úvazků)**

Vysoká škola polytechnická Jihlava	Akademičtí pracovníci								Vědečtí pracovníci*	CELKEM	z toho ženy	
Fakulta 1 (název)**												
	prof.		doc.		DrSc., CSc., Dr., Ph.D., Th.D.		ostatní					
Rozsahy úvazků	CELKEM	ženy	CELKEM	ženy	CELKEM	ženy	CELKEM	ženy	CELKEM	ženy		
do 0,3	2	0	4	1	5	1	8	7			19	9
0,31–0,5	4	1	11	4	12	6	9	6			36	17
0,51–0,7					2	1	2	1			4	2
0,71–1	2		8	2	39	28	14	7			63	37
<b>CELKEM</b>	<b>8</b>	<b>1</b>	<b>23</b>	<b>7</b>	<b>58</b>	<b>36</b>	<b>33</b>	<b>21</b>	<b>0</b>	<b>0</b>	<b>122</b>	<b>65</b>
<b>VŠ CELKEM</b>	<b>8</b>	<b>1</b>	<b>23</b>	<b>7</b>	<b>58</b>	<b>36</b>	<b>33</b>	<b>21</b>	<b>0</b>	<b>0</b>	<b>122</b>	<b>65</b>

Pozn.: uvádí se pouze nejvyšší dosažený akademický titul

Pozn.: \* = Vědeckým pracovníkem se v tomto případě rozumí osoba, která není akademickým pracovníkem dle § 70 zákona č. 111/1998 Sb., o vysokých školách.

Pozn.: \*\* = Fakulta nebo jiná součást vysoké školy uskutečňující akreditovaný studijní program.

Tab. 6.4: Vedoucí pracovníci (fyzické osoby)

Vysoká škola polytechnická Jihlava	Rektor/Děkan	Prorektor/Prodekan	Akademický senát	Vědecká/umělecká/akademická rada	Kvestor/Tajemník**	Správní rada	Ředitel ústavu, vysokoškolského zemědělského nebo lesního statku a ostatních pracovišť	Vedoucí pracovník katedry/institutu/výzkumného pracoviště****	Vedoucí pracovníci CELKEM *****
<b>VŠPJ</b>	1	4	15	32	1	8			61
z toho ženy		2	11	9		1			23
<b>Fakulta 1 (název)*</b>									0
z toho ženy									0
<b>Vysoká škola CELKEM*****</b>	1	4	15	32	1	8	0	0	61
z toho ženy	0	2	11	9	0	1	0	0	23

Do tabulky se zaznamenávají pouze součásti vysoké školy a pracoviště pro vzdělávací a výzkumnou, vývojovou a inovační, uměleckou nebo další tvůrčí činnost nebo pro poskytování informačních služeb nebo převod technologií. Neuvádí se údaje za administrativní, účelová zařízení pro kulturní a sportovní činnost, pro ubytování a stravování nebo k zajišťování provozu školy.

Pozn.: \* = pouze fakulty a součásti pod ně spadající (dle výše uvedené charakteristiky)

Pozn.: \*\* = podle zákona o vysokých školách, § 25. čl. 2.

Pozn.: \*\*\* = pracoviště pro vzdělávací a výzkumnou, vývojovou a inovační, uměleckou nebo další tvůrčí činnost nebo pro poskytování informačních služeb nebo převod technologií dle § 22 odst. c) zákona č. 111/1998 Sb.

Pozn.: \*\*\*\* = vyjmenovaná a obdobná pracoviště pro vzdělávací a výzkumnou, vývojovou a inovační, uměleckou nebo další tvůrčí činnost nebo pro poskytování informačních služeb nebo převod technologií dle § 22 odst. c) zákona č. 111/1998 Sb., spadající pod součást vysoké školy.

Pozn.: \*\*\*\*\* = údaj celkem nemusí odrážet reálný stav fyzických osob (jedna osoba může v rámci VŠ či fakulty zastávat více pozic), jedná se o **prostý součet buňek**.

Tab. 6.5: Akademičtí a vědecktí pracovníci s cizím státním občanstvím (průměrné přepočtené počty\*\*\*\*\*)

	Akademičtí pracovníci					Vědecktí a odborní pracovníci**			Ostatní zaměstnanci*****
	Profesoři	Docenti	Odborní asistenti	Asistenti	Lektoři	Vědecktí, výzkumní a vývojoví pracovníci podílející se na pedagog. činnosti	Postdoktorandi ("postdok")****	Vědecktí pracovníci nespádající do ostatních kategorií	
Vysoká škola polytechnická Jihlava									
<i>VŠPJ</i>		3,2	2,4						
<i>v tom: Německo</i>									
<i>Polsko</i>									
<i>Rakousko</i>									
<i>Slovensko</i>		3,2	2,4						
<i>ostatní státy EU</i>									
<i>ostatní státy mimo EU</i>									
<i>ženy z celkového počtu (bez ohledu na státní občanství)</i>		1,2	2,4						
<b>VŠ CELKEM</b>		3,2	2,4						
<i>v tom: Německo</i>									
<i>Polsko</i>									
<i>Rakousko</i>									
<i>Slovensko</i>		3,2	2,4						
<i>ostatní státy EU</i>									
<i>ostatní státy mimo EU</i>									
<i>ženy z celkového počtu (bez ohledu na státní občanství)</i>		1,2	2,4						

Pozn.: \* = Fakulta nebo jiná součást vysoké školy uskutečňující akreditovaný studijní program.

Pozn.: \*\* = Vědeckým pracovníkem se v tomto případě rozumí vědecký pracovník, který není akademickým pracovníkem dle § 70 zákona č. 111/1998 Sb., o vysokých školách.

Pozn.: \*\*\* = Pracovník/pracovnice dané výzkumné instituce nebo vysoké školy do pěti let po obhájení akademického titulu Ph.D., nebo jeho ekvivalentu. Pracuje jako součást vědeckého týmu dané instituce obvykle pod vedením zkušených vědeckých pracovníků na konkrétním úkolu a publikuje své výsledky samostatně i v rámci tvůrčího týmu. Má s výzkumnou institucí uzavřen pracovní poměr na dobu určitou (v trvání 1-3 let) na jedno, maximálně tři období po sobě. Jeho/její mzda podléhá pravidlům mzdového systému dané instituce, přičemž vedle toho může získat odměny v rámci výzkumných grantových projektů.

Pozn.: \*\*\*\* = Kategorie „Ostatní vědecktí, výzkumní a vývojoví pracovníci“ zahrnuje technické a odborné pracovníky, kteří se přímo nepodílejí na výzkumu, ale jsou pro výzkumnou činnost nepostradatelní (např. obsluha research facility).

Pozn.: \*\*\*\*\* = Ostatními zaměstnanci se rozumí všichni další pracovníci, kteří se přímo nepodílejí na vzdělávání a výzkumu. Jedná se tedy zejména o administrativní, technické a jiné zaměstnance.

Pozn.: \*\*\*\*\* = Průměrným přepočteným počtem se rozumí podíl celkového počtu skutečně odpracovaných hodin za sledované období od 1. 1. do 31. 12. všemi pracovníky (ve sledované kategorii; vč. DPČ, mimo DPP) a celkového ročního fondu pracovní doby připadajícího na jednoho zaměstnance pracujícího na plnou pracovní dobu.

Tab. 6.6: Nově jmenovaní docenti a profesoři (počty)

Vysoká škola polytechnická Jihlava	Počet			Věkový průměr nově jmenovaných***
	Na dané VŠ*		Kmenoví zaměstnanci VŠ jmenovaní na jiné VŠ**	
	Celkem	Z toho kmenoví zaměstnanci dané VŠ		
<b>Fakulta 1 (název)****</b>				
<b>Profesoři jmenovaní v roce 2021</b>				
z toho ženy				
<b>Docenti jmenovaní v roce 2021</b>			1	42
z toho ženy			1	42
<b>CELKEM profesoři</b>				
z toho ženy				
<b>CELKEM docenti</b>			1	42
z toho ženy			1	42

Pozn.: \*= Zahrnuty jsou veškeré habilitace a jmenování, které proběhly v daném kalendářním roce na dané VŠ, bez ohledu na to, zda nově jmenovaní docenti a profesoři kmenově spadali pod tuto VŠ.

Pozn.: \*\* = Uvádí se počty docentů a profesorů, kteří kmenově spadají pod danou VŠ, ale byli jmenováni na jiné VŠ.

Pozn.: \*\*\* = Věkový průměr se vypočítá z celkového počtu nově jmenovaných na dané VŠ (fakultě nebo celkového počtu).

Pozn.: \*\*\*\* = Fakulta nebo jiná součást vysoké školy uskutečňující akreditovaný studijní program

**Tab. 7.1: Zapojení vysoké školy do programů mezinárodní spolupráce (bez ohledu na zdroj financování)**

Vysoká škola polytechnická Jihlava	H2021/ 7. rámcový program EK		Ostatní	CELKEM
	CELKEM	Z toho Marie- Curie Actions		
Počet projektů*	1			1
Počet vyslaných studentů**	26			26
Počet přijatých studentů***	14			14
Počet vyslaných akademických a vědeckých pracovníků****	0			0
Počet přijatých akademických a vědeckých pracovníků*****	2			2
Dotace v tis. Kč*****	1066			1066

Pozn.: \* = Jedná se o v daném roce probíhající projekty.

Pozn.: \*\* = Vyjíždějící studenti (tj. počty výjezdů) – kteří v roce 2021 absolvovali zahraniční pobyt; započítávají se i ti studenti, jejichž pobyt začal v roce 2020. Započítávají se pouze studenti, jejichž pobyt trval více než 4 týdny (28 dní). Pokud VŠ uvádí i jinak dlouhé výjezdy, uvede to v poznámce k tabulce.

Pozn.: \*\*\* = Přijíždějící studenti (tj. počty příjezdů) – kteří přijeli v roce 2021; započítávají se i ti studenti, jejichž pobyt začal v roce 2020. Započítávají se pouze studenti, jejichž pobyt trval více než 4 týdny (28 dní). Pokud VŠ uvádí i jinak dlouhé výjezdy, uvede to v poznámce k tabulce.

Pozn.: \*\*\*\* = Vyjíždějící akademičtí pracovníci (tj. počty výjezdů) – kteří v roce 2021 absolvovali zahraniční pobyt; započítávají se i ti pracovníci, jejichž pobyt začal v roce 2020.

Pozn.: \*\*\*\*\* = Přijíždějící akademičtí pracovníci (tj. počty příjezdů) – kteří přijeli v roce 2021; započítávají se i ti pracovníci, jejichž pobyt začal v roce 2020.

Pozn.: \*\*\*\*\* = Uvedené částky představují celkové finanční zdroje projektů, včetně spolufinancování MŠMT.















Republika Uzbekistán										0
Bolívarovská republika Venezuela										0
Teritorium Wallisovy ostrovy a Futuna										0
Nezávislý stát Samoa										0
Jemenská republika										0
Zambijská republika										0
Ostatní										0
<b>Celkem</b>	<b>26</b>	<b>0</b>	<b>0</b>	<b>0</b>	<b>14</b>	<b>0</b>	<b>2</b>	<b>0</b>	<b>0</b>	<b>42</b>

Pozn.: \* = Vyjíždějící studenti (tj. počty výjezdů) – studenti, kteří v roce 2021 absolvovali (ukončili) zahraniční pobyt; započítávají se i ti studenti, jejichž pobyt začal v roce 2020. Započítávají se pouze studenti, jejichž pobyt trval alespoň 2 týdny (14 dní).

Pozn.: \*\* = Přijíždějící studenti (tj. počty příjezdů) – studenti, kteří přijeli v roce 2021; započítávají se i ti studenti, jejichž pobyt začal v roce 2020. Započítávají se pouze studenti, jejichž pobyt trval

Pozn.: \*\*\* = Vyjíždějící akademičtí/ostatní pracovníci (tj. počty výjezdů) – pracovníci, kteří v roce 2021 absolvovali (ukončili) zahraniční pobyt; započítávají se i ti pracovníci, jejichž pobyt začal v roce 2020. Započítávají se pouze pracovníci, jejichž pobyt trval alespoň 5 dní.

Pozn.: \*\*\*\* = Přijíždějící akademičtí/ostatní pracovníci (tj. počty příjezdů) – pracovníci, kteří přijeli v roce 2021; započítávají se i ti pracovníci, jejichž pobyt začal v roce 2020. Započítávají se pouze

Pozn.: \*\*\*\*\* = V tabulce 7.2 Mobilita studentů a akademických a ostatních pracovníků podle zemí je uveden výčet všech zemí; účelem je usnadnění zpracování získaných údajů MŠMT. Současně by neměl představovat dodatečnou zátěž pro vysoké školy při vyplňování. V případě neexistence mobility z dané země nevyplňujte prosím buňku.

Pozn.: \*\*\*\*\* = Absolventskou stáží se rozumí praktická stáž v zahraničním podniku nebo organizaci v délce 2-12 měsíců, která je započatá po úspěšném absolvování studia a ukončená do jednoho roku od absolvování studia. Absolventská stáž je realizována na základě trojstranné dohody mezi studentem, vysílající vysokoškolskou institucí a přijímající organizací, institucí, podnikem.

Pozn.: <sup>1</sup> = Pokud se virtuální mobilita na VŠ nerealizovala, uveďte nulu. Pokud se realizovala, ale nejsou dostupné údaje, uveďte kvalifikovaný odhad a buňku/buňky/sloupec okomentujte (např. kvalifikovaný odhad). Pokud není možné uvést kvalifikovaný odhad, nechte buňku prázdnou a a buňku/buňky/sloupec okomentujte (např. n/a).

Tab. 7.3: Mobilita absolventů\*\* (počty a podíly absolvovaných studií)

Vysoká škola polytechnická Jihlava	Bakalářské studium		Magisterské studium		Navazující magisterské studium		Doktorské studium		CELKEM**	
	podíl	počet	podíl	počet	podíl	počet	podíl	počet	podíl	počet
<b>Vysoká škola polytechnická Jihlava</b>										
Podíl [%] a počet absolventů, kteří během svého studia vyjeli na zahraniční pobyt v délce alespoň 14 dní	3,9%	13,0								
Podíl [%] a počet absolventů doktorského studia, u nichž délka zahraničního pobytu dosáhla alespoň 1 měsíc (tj. 30 dní)									0,0%	0,0
<b>Fakulta 2 (název)*</b>										
Podíl [%] a počet absolventů, kteří během svého studia vyjeli na zahraniční pobyt v délce alespoň 14 dní										
Podíl [%] a počet absolventů doktorského studia, u nichž délka zahraničního pobytu dosáhla alespoň 1 měsíc (tj. 30 dní)									0,0%	0,0
<b>Vysoká škola (název)</b>										
Podíl [%] a počet absolventů, kteří během svého studia vyjeli na zahraniční pobyt v délce alespoň 14 dní										
Podíl [%] a počet absolventů doktorského studia, u nichž délka zahraničního pobytu dosáhla alespoň 1 měsíc (tj. 30 dní)									0,0%	0,0
<b>Vysoká škola polytechnická Jihlava</b>	3,9%	13,0	0,0%	0,0	0,0%	0,0	0,0%	0,0		

Pozn.: \* = Fakulta nebo jiná součást vysoké školy uskutečňující akreditovaný studijní program.

Pozn.: \*\* = Celkové hodnoty za fakultu (poslední pole ve vrchním řádku u každé fakulty) i za vysokou školu (všechna prázdná pole za vysokou školu ve struktuře VZ) nejsou součtem či průměrem za předcházející údaje v řádcích či sloupcích. Hodnoty do těchto buněk je potřeba vypočítat zvlášť.

**Tab. 8.1: Konference (spolu)pořádané vysokou školou (počty)**

Vysoká škola polytechnická Jihlava	S počtem účastníků vyšším než 60		Mezinárodní konference**	
	Fyzické***	Virtuální***	Fyzické***	Virtuální***
<i>Vysoká škola polytechnická Jihlava</i>	5	3		
<i>Ostatní pracoviště celkem</i>				
<b>CELKEM</b>	<b>5</b>	<b>3</b>	<b>0</b>	<b>0</b>

Pozn.: \* = Fakulta nebo jiná součást vysoké školy uskutečňující akreditovaný studijní program

Pozn.: \*\* = Mezinárodní konference je taková konference, které se účastní alespoň jeden zahraniční řečník a jejíž všechny příspěvky jsou lokalizované do alespoň jednoho z následujících jazyků - angličtina, francouzština, němčina, nebo do jazyka vlastního oborového zaměření dané konference, např. pro filologické obory.

Pozn.: \*\*\* = Konference spadá do kategorie, pokud se jí v dané formě zúčastnilo více než 50 % účastníků (i odhadem). Kategorie jsou výlučné.

**Tab. 8.2: Odborníci z aplikační sféry\* podílející se na výuce a na praxi v akreditovaných studijních programech (počty)**

Vysoká škola polytechnická Jihlava	Osoby mající pracovně právní vztah s vysokou školou nebo její součástí			Osoby nemající pracovně právní vztah s vysokou školou nebo její součástí		
	Počet osob podílejících se na výuce	Počet osob podílejících se na vedení závěrečné práce	Počet osob podílejících se na zajištění praxí***	Počet osob podílejících se na výuce	Počet osob podílejících se na vedení závěrečné práce	Počet osob podílejících se na zajištění praxí***
<b>VŠPJ</b>	<b>134</b>	<b>44</b>	<b>10</b>			<b>295</b>
z toho ženy	64	33	10			212
<b>CELKEM</b>	<b>134</b>	<b>44</b>	<b>10</b>	<b>0</b>	<b>0</b>	<b>295</b>
z toho ženy	64	33	10	0	0	212

Pozn.: \* = Odborníci z aplikační sféry podílející se alespoň z jedné třetiny časového rozvrhu na výuce alespoň jednoho kurzu nebo jsou vedoucími závěrečné práce studenta. Pokud daný pracovník je kmenovým zaměstnancem dané VŠ/fakulty, měl by mít minimálně stejně velký úvazek i mimo VŠ/fakultu.

Pozn.: \*\* = Fakulta nebo jiná součást vysoké školy uskutečňující akreditovaný studijní program/obor.

Pozn.: \*\*\* = Jedná se o osoby mající přímou zodpovědnost za výkon odborné praxe studenta.



**Tab. 8.3: Studijní obory/programy\*\*\*\*, které mají ve své obsahové náplni povinné absolvování odborné praxe\*\*\* po dobu alespoň 1 měsíce\* (počty)**

	Počty studijních oborů/programů****	Počty aktivních studií					
		Bakalářské studium		Magisterské studium		Navazující magisterské	
		Akademický profil	Profesní profil	Akademický profil	Profesní profil	Akademický profil	Profesní profil
Vysoká škola polytechnická Jihlava							
<i>Vysoká škola polytechnická Jihlava</i>	17		2093				40
<b>CELKEM</b>	17		2093				40

Pozn.: \* = Doba trvání jednotlivých povinných praxí mohla být i kratší, ale v součtu musela dosahovat alespoň 1 měsíce.

Pozn.: \*\* = Fakulta nebo jiná součást vysoké školy uskutečňující akreditovaný studijní program/obor

Pozn.: \*\*\* = Povinnou praxí se rozumí taková, která je součástí akreditace daného studijního oboru, přičemž se může jednat o součást některého z předmětů či o samostatný předmět. Jedná se o odborné profesní praxe.

Pozn.: \*\*\*\* = VŠ uvede údaj vztahující se k nejnižší akreditované jednotce - promírně studijní obor, pokud studijní program se nedělí na studijní obory, tak údaj za studijní program

Tab. 8.4: Transfer znalostí a výsledků výzkumu do praxe

Vysoká škola polytechnická Jihlava				
	V ČR	V zahraničí	Počet CELKEM	Příjmy CELKEM
Počet nových spin-off/start-up podniků*				
Patentové přihlášky podané	0	0	0	
Udělené patenty**	1	0	1	
Zapsané užité vzory	1	0	1	
Licenční smlouvy platné k 31. 12.			0	
Licenční smlouvy nově uzavřené	2		2	16 528 Kč
Smluvní výzkum***, konzultace a poradenství***			7	705 050 Kč
Placené vzdělávací kurzy pro zaměstnance subjektů aplikační sféry***				

Pozn.: \* = Jedná se o nově vzniklé spin-off/start-up podniky podpořené vysokou školou v roce 2021 (počty).

Pozn.: \*\* = V položce "V zahraničí" se v případě Evropského patentu tento v tabulce vykazuje pouze jednou, bez ohledu na počet designovaných zemí.

Pozn.: \*\*\* = Definice položek týkajících se příjmů a hodnoty v tabulce u těchto položek odpovídají Výroční zprávě o hospodaření pro rok 2021 pro VVŠ (tab. č. 6). SVŠ vyplní tyto položky dle uvážení.

**Licenční smlouva** je definována jako poskytnutí práva ve sjednaném rozsahu a na sjednaném území na nabytí či poskytnutí licence na některou z ochran duševního a průmyslového vlastnictví. Licenční smlouvy se uzavírají k patentovaným vynálezům, resp. zapsaným užitným vzorům, průmyslovým vzorům, topografií polovodičových výrobků, novým odrůdám rostlin a plemenům zvířat či k ochranným známkám písemnou smlouvou. Poskytovatel opravňuje nabyvatele ve sjednaném rozsahu a na sjednaném území k výkonu práv z duševního a průmyslového vlastnictví a nabyvatel se zavazuje k poskytování určité úplaty (licenční poplatky) nebo jiné majetkové hodnoty. Nabyvateli přitom nehrozí obvinění z narušení duševního vlastnictví či autorského práva ze strany poskytovatele.

**Smluvní výzkum** je výzkum na zakázku, který vychází ze spolupráce (interakce) specificky plnící především výzkumné potřeby subjektů aplikační sféry a vysokoškolská instituce je pro subjekt aplikační sféry realizuje dle jeho požadavků a potřeb. Za tento výzkum jsou jí tímto subjektem poskytovány finanční prostředky. Typicky zahrnuje rozsáhlejší projekty, originální výzkum a psaný report. Obvykle bývá výzkum na zakázku zadán jednou konkrétní externí organizací (pro její potřebu). Není rozhodující, zda finanční prostředky, které subjekt aplikační sféry na takový smluvní výzkum vynaložil, pochází z veřejných či soukromých zdrojů. Za smluvní výzkum nelze považovat případ, kdy je vysoká škola příjemcem účelové podpory na aplikovaný výzkum.

**Placené vzdělávací kurzy** prohlubující kvalifikaci zaměstnanců subjektů aplikační sféry (např. podnikové vzdělávací kurzy). Subjektem aplikační sféry se zde rozumí právnická osoba, jejíž hlavní činností není výzkum a vývoj. Může se jednat o podnikatelský subjekt, orgán veřejné správy, neziskovou organizaci, apod. - vždy s podmínkou, že hlavní činnost není výzkumná. Výnosy budou zahrnuty z těch vzdělávacích kurzů, které jsou "na zakázku", tzn. po dohodě s danou organizací pro její zaměstnance. Nejedná se zde o vyčíslení nákladů účastníků vzdělávacích kurzů, kteří jsou zaměstnaní ve společnosti, která splňuje výše uvedenou definici. Naopak, jedná se o kurzy, jež vznikly po dohodě s vybranou společností, neboť tato chtěla školit své zaměstnance.

**Konzultace a poradenství** je založeno na poskytnutí expertní rady, názoru či činnosti, jenž závisí na vysoké míře intelektuálních vstupních zdrojů od vysokoškolské instituce ke klientovi. Vysoká škola za úplatu a v souladu s tržními podmínkami poskytuje konzultační a poradenské služby subjektům aplikační sféry. Hlavním požadovaným vstupem konzultace není vytvoření nové znalosti (vědomosti), ale porozumění nebo pochopení určitého stavu.

Souhrnné informace k tab. 8.4

Nově uzavřené licenční smlouvy, smluvní výzkum, konzultace, poradenství a placené vzdělávací kurzy pro zaměstnance subjektů aplikační sféry	Celkový počet	Celkové příjmy
	9	721 578 Kč
	Průměrný příjem na 1 zakázku	
	80 175 Kč	

**Tab. 12.1: Ubytování, stravování**

<b>Vysoká škola polytechnická Jihlava</b>	<b>Počet</b>
Lůžková kapacita kolejí VŠ celková	145
Počet lůžek v pronajatých zařízeních	118
Počet podaných žádostí/rezervací o ubytování k 31/12/2021	184
Počet kladně vyřízených žádostí/rezervací o ubytování k 31/12/2021	150
Počet lůžkodnů v roce 2021	24 204
Celkový počet ukončených smluv (pandemie)*	22
Celkový počet upravených smluv (pandemie)**	55
Celkový počet smluv s výjimkou (pandemie)***	49
Počet hlavních jídel vydaných v roce 2021 studentům	8 814
Počet hlavních jídel vydaných v roce 2021 zaměstnancům vysoké školy	8 458
Počet hlavních jídel vydaných v roce 2021 ostatním strážníkům	34 720

Pozn.: \* = Počet smluv, které byly v průběhu roku ukončeny v důsledku vládních protipandemických opatření týkajících se ubytování.

Pozn.: \*\* = Počet smluv, které byly v průběhu roku upraveny v důsledku vládních protipandemických opatření týkajících se ubytování. Nemusí se jednat o formální úpravu smlouvy, ale i změnu jejího plnění - typicky se jedná o snížení ceny ubytování v případě, že je ubytování studentovi ponecháno, ačkoliv není fyzicky využíváno.

Pozn.: \*\*\* = Počet smluv, které zůstaly v platnosti výjimkou ze zákazu ubytování plynoucí z vládních protipandemických opatření týkajících se ubytování. Jedná se např. o studenty s nařízenou pracovní povinností, dobrovolníky, studenty, kteří prohlásili vysokoškolskou kolej za své bydliště apod.

**Tab. 12.2 Vysokoškolské knihovny**

<b>Vysoká škola polytechnická Jihlava</b>	<b>Počet</b>
<b>Přírůstek knihovního fondu za rok</b>	438
<b>z toho přírůstek fyzických jednotek</b>	408
<b>z toho přírůstek e-knih v trvalém nákupu</b>	30
<b>Knihovní fond celkem</b>	45180
<b>z toho fyzických jednotek</b>	45013
<b>z toho e-knih v trvalém nákupu</b>	167
<b>Počet odebíraných titulů periodik:</b>	
- fyzicky	39
- elektronicky (odhad)*	2
- v obou formách**	0

Pozn.: \* = Uvádějí se pouze tituly periodik, které knihovna sama předplácí (resp. získává darem, výměnou) v papírové nebo elektronické verzi; nezahrnují se další periodika, k nimž mají uživatelé knihovny přístup v rámci konsorcií na plnotextové zdroje.

Pozn.: \*\* = Do počtu titulů v obou formách se uvádějí pouze tituly, kde jsou obě formy placené zvlášť (tzn. v případě, že je předplácena tištěná forma a elektronická je jako bonus zdarma, uvádí se pouze tištěná forma atd.).

Pozn.: = Elektronické jednotky zahrnují pouze jednotlivě nakupované tituly, nikoliv knihy a periodika, která jsou součástí předplácených „balíků“ od vydavatelů odborné a vědecké literatury.