

Č. j.: VSPJ/01485/2023

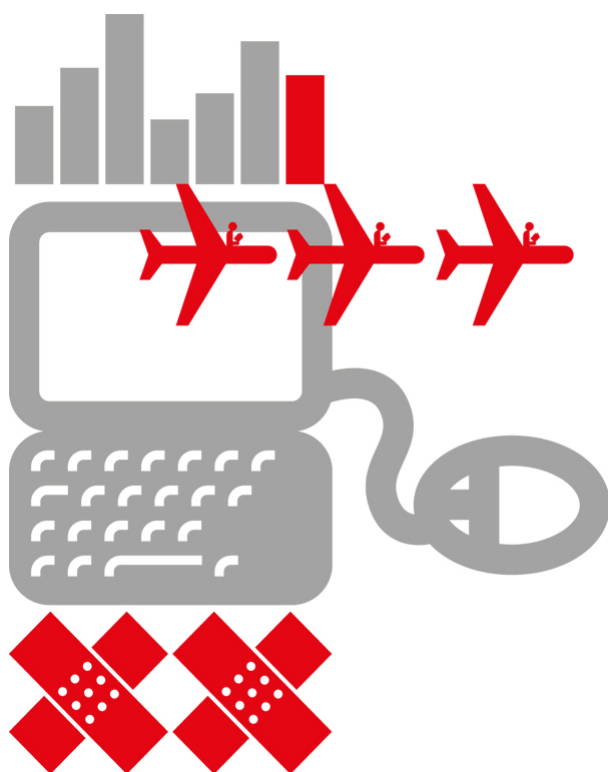
VÝROČNÍ ZPRÁVA O ČINNOSTI

Vysoké školy polytechnické Jihlava

za rok 2022

Projednaná v Akademické radě VŠPJ dne 17. května 2023
Schválená v Akademickém senátu VŠPJ dne 31. května 2023
Projednaná ve Správní radě VŠPJ dne 14. června 2023

Jihlava, červen 2023



Hlavní část Výroční zprávy o činnosti VŠPJ za rok 2022
Textová příloha Výroční zprávy o činnosti VŠPJ za rok 2022
Tabulková příloha Výroční zprávy o činnosti VŠPJ za rok 2022

HLAVNÍ ČÁST VÝROČNÍ ZPRÁVY O ČINNOSTI Vysoké školy polytechnické Jihlava za rok 2022

Základní informace o vysoké škole

Vysoká škola polytechnická Jihlava (dále též „VŠPJ“) byla zřízena zákonem č. 375/2004 Sb. ze dne 3. 6. 2004 jako první veřejná vysoká škola neuniverzitního typu v České republice a je jedinou veřejnou vysokou školou se sídlem v Kraji Vysočina.

VŠPJ uskutečňuje profesně zaměřené studijní programy bakalářského a navazujícího magisterského typu v prezenční i v kombinované formě studia a k tomu odpovídající tvůrčí činnost. Různorodá škála studijních programů z oblasti ekonomické, zdravotnické a technické odpovídá potřebám regionálního trhu práce a je v souladu s názvem školy. Slovo polytechnická je převzato ze starořečtiny a vyjadřuje v nejširším smyslu zručnost v umění či řemesle, zkušenost, zručnost, obratnost, mistrnost a řadu dovedností.

Poslání

VŠPJ je profesně zaměřená veřejná vysoká škola zaměřená na aplikovanou vzdělanost, jejímž posláním je poskytovat odborně různorodé studijní programy vycházející zejména z potřeb regionálního trhu práce, podporovat intenzivní spolupráci a inovační rozvoj aplikační sféry, pěstovat odpovídající tvůrčí činnost a aplikovaný výzkum, poskytovat programy celoživotního vzdělávání a napomáhat kulturnímu a obecně vzdělanostnímu rozvoji regionu.

Vize

VŠPJ chce být **excelentní profesně zaměřenou** vysokou školou, která na základě intenzivní spolupráce s aplikační sférou připravuje odborníky v řadě oblastí reflektující trendy vývoje společnosti a know-how a rozvíjí kompetence studentů pro jejich další uplatnění na globálním trhu práce.

VŠPJ chce být **uznávanou vysokou školou v oblasti aplikovaného vývoje**, je nositelem inovací, disponuje moderním technologickým vybavením a odbornými znalostmi, které umožní nabízet aplikačním partnerům širokou výzkumnou a laboratorní základnu včetně transferu znalostí.

VŠPJ jako jediná vysoká škola v Kraji Vysočina chce být **významnou autoritou**, která se podílí na dlouhodobě udržitelném rozvoji a konkurenceschopnosti regionu, a **centrem vzdělanosti**, které přispívá k rozvoji regionu zvyšováním vzdělanosti a šířením technologií a znalostí.

VŠPJ chce být **zodpovědnou institucí** se sdílenou vnitřní kulturou, podporující akademickou integritu a uznávající hodnoty společenské odpovědnosti a principy STEM.

Hodnoty VŠPJ

VŠPJ jako polytechnická vysoká škola prosazuje principy novodobého konceptu polytechnického vzdělávání STEM, který propojuje čtyři oblasti vzdělávání: Science, Technology, Engineering a Mathematics.

Hodnoty VŠPJ jsou

- S** Synergie, spolupráce s aplikační sférou
- T** Transparentnost, týmová práce
- E** Etické jednání, efektivita, excelence
- M** Myšlení – kreativní, kritické a nezávislé

Strategické pilíře a strategické cíle VŠPJ

Na základě stávajícího stupně rozvoje VŠPJ a se zřetelem k vnějším vlivům přicházejícím z vysokoškolského prostoru jak v České republice, tak i v evropských zemích, dále v souladu s potřebami rozvoje regionu i celé společnosti VŠPJ ve svém strategickém záměru na období 2021+ stanovila strategické oblasti rozvoje a strategické cíle. VŠPJ sleduje rozvoj a kvalitu v pěti strategických pilířích, z nichž tři vycházejí ze základních rolí veřejné vysoké školy, a to vzdělávací, tvůrčí a tzv. třetí role, a další dva pilíře jsou horizontálního charakteru, tedy procházejí ostatními pilíři a podporují je. Jedná se o pilíř strategického řízení, který obsahuje i oblast řízení lidských zdrojů, a pilíř internacionalizace.

V těchto strategických pilířích stanovila VŠPJ strategické cíle, které napomáhají naplňování poslání a vize VŠPJ a kterými VŠPJ směřuje k vyšší kvalitě, otevřenosti a konkurenceschopnosti. Každý strategický pilíř obsahuje oblasti rozvoje VŠPJ, které jsou formou prioritních cílů specifikovány a rozpracovány do operačních cílů a následně do konkrétních opatření.

Pilíř I. Vzdělávání

Strategický cíl I: Rozvíjet globální kompetence studentů reagující na potřeby trhu práce a společenské výzvy a zvyšující uplatnitelnost v 21. století.

Ve strategickém cíli I si VŠPJ stanovila čtyři prioritní oblasti, a to rozvoj profesně zaměřených studijních programů reflektující požadavky trhu práce a trendy vývoje společnosti, rozvoj kompetencí akademických pracovníků a studentů přímo relevantních pro život a praxi 21. století, zlepšování dostupnosti a relevance flexibilních forem vzdělávání a rozvoj podmínek pro rovný přístup ke vzdělávání a ke zvyšování studijní úspěšnosti.

Pilíř II: Tvůrčí činnost

Strategický cíl II: Zvyšovat kvalitu, společenskou relevanci a mezinárodní rozměr tvůrčí činnosti a excelenci výsledků aplikovaného výzkumu.

Strategický cíl II obsahuje tři prioritní oblasti, které stanovují operační cíle v oblasti posilování strategického řízení a efektivního využívání kapacit v oblasti výzkumu a vývoje, v oblasti podpory výzkumu a tvůrčí činnosti se zohledněním specifik všech oblastí vzdělávání v akreditovaných studijních programech VŠPJ a v oblasti zvyšování počtu a kvality dominantně aplikovaných výsledků a podílu na transferu technologií.

Pilíř III: Třetí role

Strategický cíl III: Posilovat roli VŠPJ jako strategického partnera při formování a naplňování regionálních a národních strategií. Posilovat aktivity společenské odpovědnosti VŠPJ.

Ve strategickém cíli III si VŠPJ stanovila čtyři prioritní oblasti, které jsou zaměřené na posilování společenské odpovědnosti vysoké školy v návaznosti na pilíře rozvoje VŠPJ, na reflektování celospolečenských výzev a vytváření uznávané autority na regionální a národní úrovni, na rozvoj VŠPJ jako centra vzdělanosti Kraje Vysočina a na posilování aktivit sociální integrace studentů a akademickou integritu na VŠPJ.

Pilíř IV: Strategické řízení

Strategický cíl IV: Budovat kapacity a posilovat strategické řízení a řízení lidských zdrojů na VŠPJ.

Strategický cíl IV obsahuje čtyři prioritní oblasti, které stanovují operační cíle v oblasti kapacit pro strategické řízení, v oblasti strategického řízení lidských zdrojů, v oblasti ekonomické stability VŠPJ a v oblasti administrativního zatížení pracovníků VŠPJ.

Pilíř V: Internacionalizace

Strategický cíl V: Zvýšit internacionalizaci vzdělávání a dalších činností VŠPJ.

Strategický cíl V stanovuje prioritní cíle v oblasti strategického řízení internacionalizace a mezinárodní spolupráce, v oblasti podpory internacionalizace studia, rozvoje globálních kompetencí a mezinárodních mobilit studentů a pracovníků a v oblasti rozvoje mezinárodního prostředí a infrastruktury, služeb a zázemí pro zahraniční studenty.

Naplňování cílů stanovených v Plánu realizace Strategického záměru Vysoké školy polytechnické Jihlava pro rok 2022 bylo podpořeno finančními prostředky Institucionálního plánu VŠPJ, rozpočtem VŠPJ, Centralizovanými rozvojovými projekty a dalšími dotacemi a příspěvky VŠPJ.

Rozvoj a hodnocení kvality vysoké školy

Rozvoj a hodnocení kvality Vysoké školy polytechnické Jihlava je základní součástí strategického řízení VŠPJ.

Pro zajištění kvality sestavila VŠPJ svoji politiku kvality a stanovila dlouhodobé cíle kvality a postupy pro jejich naplnění. Politika kvality na VŠPJ vychází ze sdílené vize a z hodnot školy, je orientovaná na studenty a reaguje na jejich potřeby a na potřeby trhu práce. Vytváří prostředí pro silnou motivaci pracovníků VŠPJ dosahovat stanovených cílů kvality, akcentuje prvky vůdcovství, efektivní rozhodování a systémový přístup managementu a vytváří vzájemně prospěšný vztah mezi školou a jejími partnery za účelem zvyšování efektivnosti a výkonnosti VŠPJ.

Vnitřní zajištění kvality VŠPJ vychází z filozofie TQM a z procesního přístupu k řízení organizace a pokrývá všechny oblasti činnosti vysoké školy. Vnitřní hodnocení se provádí pro jednotlivé oblasti činnosti, kterými jsou: vzdělávací činnost, tvůrčí činnost, naplňování třetí role, řídicí procesy a podpůrné procesy. Ve všech procesech jsou postupně stanovována kritéria a standardy pro zajištění a hodnocení kvality.

Pravidelné hodnocení rozvoje VŠPJ a kvality vzdělávací, tvůrčí a s nimi souvisejících činností se opírá o audit jednotlivých procesů, o porovnávání dosažených cílů s prioritními cíli, operačními cíli a výstupy uvedenými v Plánu realizace strategického záměru VŠPJ pro daný rok a o procesy zpětné vazby.

TEXTOVÁ PŘÍLOHA VÝROČNÍ ZPRÁVY O ČINNOSTI Vysoké školy polytechnické Jihlava za rok 2022

Obsah

Základní informace o vysoké škole	2
Rozvoj a hodnocení kvality vysoké školy	4
1 Základní údaje o vysoké škole	7
a) Úplný název školy	7
b) Organizační schéma	7
c) Vedení VŠPJ, složení orgánů VŠPJ	10
d) Zastoupení vysoké školy v reprezentaci vysokých škol	14
e) Změny vnitřních předpisů	15
2 Studijní programy, organizace studia a vzdělávací činnost	15
a) Studijní programy popsané metodikou výsledků učení	15
b) Zapojení aplikační sféry na tvorbě a uskutečňování studijních programů	15
c) Další vzdělávací aktivity	16
3 Studenti	18
a) Opatření pro snížení studijní neúspěšnosti	18
b) Pravomocná rozhodnutí o vyslovení neplatnosti vykonání státní zkoušky nebo její součásti nebo obhajoby disertační práce, respektive jmenování docentem	19
c) Opatření uplatňovaná pro omezení prodlužování studia	19
d) Vlastní/specifické stipendijní programy	20
e) Poradenské služby	20
f) Podpora studentů se specifickými potřebami a jejich identifikace	21
g) Podpora mimořádně nadaných studentů a zájemců o studium	21
h) Podpora studentů se socioekonomickým znevýhodněním a způsob jejich identifikace	21
i) Podpora rodičů mezi studenty	22
4 Absolventi	22
a) Udržování kontaktů s absolventy	22
b) Zaměstnanost a zaměstnatelnost absolventů a opatření pro její zvýšení	23
c) Spolupráce s budoucími zaměstnavateli studentů	23
5 Zájem o studium	24
a) Přijímací zkoušky	24
b) Spolupráce se středními školami v oblasti své propagace	24
6 Zaměstnanci	25
a) Kariérní řád pro akademické pracovníky a motivační nástroje pro odměňování zaměstnanců	25
b) Způsob zajišťování rozvoje pedagogických dovedností akademických pracovníků	26
c) Genderové rovnosti	27
d) Způsob řešení problematiky sexuálního a genderově podmíněného obtěžování	27
7 Internacionalizace	28

Výroční zpráva o činnosti VŠPJ za rok 2022

a) Způsoby podpory účasti studentů na zahraničních mobilityních programech	28
b) Podpora zahraničních mobility akademických a neakademických pracovníků	29
c) Integrace zahraničních členů akademické obce do života VŠPJ	29
d) Integrace a zkušenost s virtuálními a kombinovanými mobility studentů a pracovníků	30
e) Aktivity posilující internacionalizaci činností VŠPJ	30
8 Výzkumná, vývojová, umělecká a další tvůrčí činnost	30
a) Propojení tvůrčí činnosti s činností vzdělávací	30
b) Zapojování studentů VŠPJ do tvůrčí činnosti	31
c) Účelové finanční prostředky na výzkum, vývoj a inovace	31
d) Podpora studentů doktorských studijních programů a pracovníků na post-doktorandských pozicích	32
e) Spolupráce s aplikační sférou na tvorbě a přenosu inovací a jejich komercializace	32
f) Podpora horizontální mobility studentů a akademických pracovníků a jejich vzdělávání směřující k rozvoji kompetencí pro inovační podnikání	32
9 Zajišťování kvality a hodnocení realizovaných činností	33
a) Významné události a skutečnosti týkající se zajišťování kvality a hodnocení realizovaných činností	33
10 Národní a mezinárodní excelence vysoké školy	34
a) Mezinárodní a významná národní výzkumná, vývojová a tvůrčí činnost	34
b) Národní a mezinárodní ocenění vysoké školy	35
c) Mezinárodní hodnocení VŠPJ nebo její součásti, včetně zahraničních akreditací	35
11 Třetí role vysoké školy	35
a) Zhodnocení působení a výsledků VŠPJ v oblasti přenosu poznatků do praxe	35
b) Působení VŠPJ v regionu, způsoby spolupráce s regionálními samosprávami a významnými institucemi	35
c) Nadregionální působení VŠPJ a význam	37
12 Činnosti vysoké školy v souvislosti s dopady válečného stavu na Ukrajině	38

Textová část Výroční zpráva o činnosti VŠPJ za rok 2022 je zpracována na základě závazné struktury Ministerstva školství, mládeže a tělovýchovy ČR.

1 Základní údaje o vysoké škole

a) Úplný název školy

Název školy: Vysoká škola polytechnická Jihlava (zkratka: VŠP Jihlava, VŠPJ)

Sídlo školy: Tolstého 1556/16, 586 01 Jihlava

IČ: 71226401

Webové stránky: <https://www.vspj.cz>

Neuniverzitní veřejná vysoká škola zřízená zákonem č. 375/2004 Sb. ze dne 3. června 2004, nečlenění se na fakulty.

VŠPJ uskutečňuje akreditované studijní programy v Jihlavě, pobočky mimo sídlo školy nejsou zřízeny.

b) Organizační schéma

Organizační struktura školy v hodnoceném roce 2022 byla změněna pouze jedenkrát, a to s účinností od 1. listopadu 2022, kdy nahradila stávající organizační strukturu účinnou od 1. února 2021.

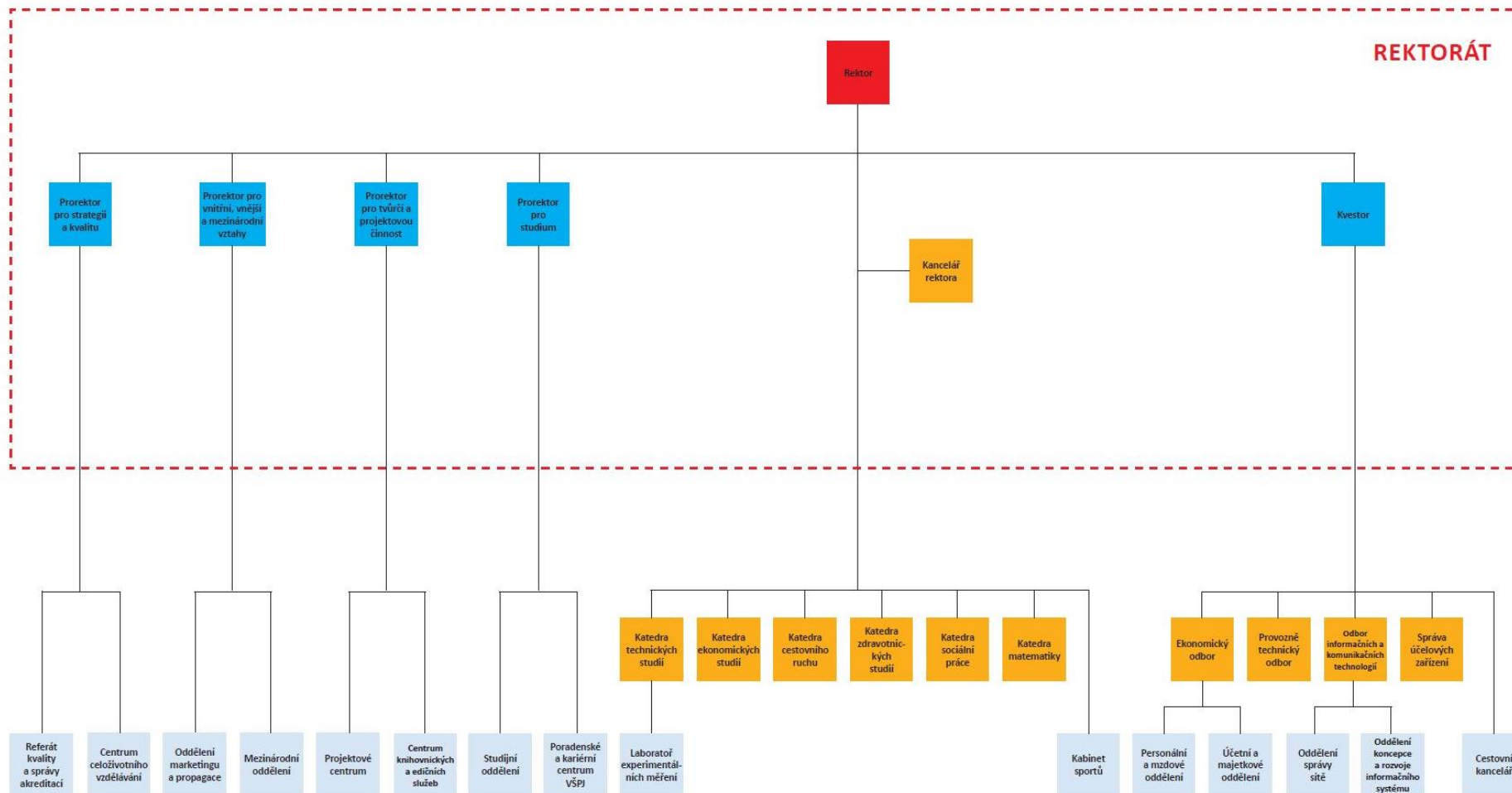
V této nové organizační struktuře došlo k následujícím změnám:

- k přejmenování pozice prorektora pro strategii a kvalitu na **prorektora pro rozvoj, strategii a kvalitu**,
- ke změně charakteru **Centra celoživotního vzdělávání** z útvaru na úrovni oddělení na útvar na úrovni odboru, pod který nově spadají tři oddělení, a to **Oddělení profesního vzdělávání, Oddělení zájmového vzdělávání** a **Oddělení interního vzdělávání**,
- k rozdělení Referátu kvality a správy akreditací na **Oddělení rozvoje, strategie a kvality**, spadající pod kompetenci prorektora pro rozvoj, strategii a kvalitu, a **Oddělení akreditací a inovací ve vzdělávání**, spadající pod kompetenci prorektora pro studium,
- k přejmenování Projektového centra na **Oddělení vědy, výzkumu a projektů**.

Organizační struktury platné v roce 2022 – viz následující strany.

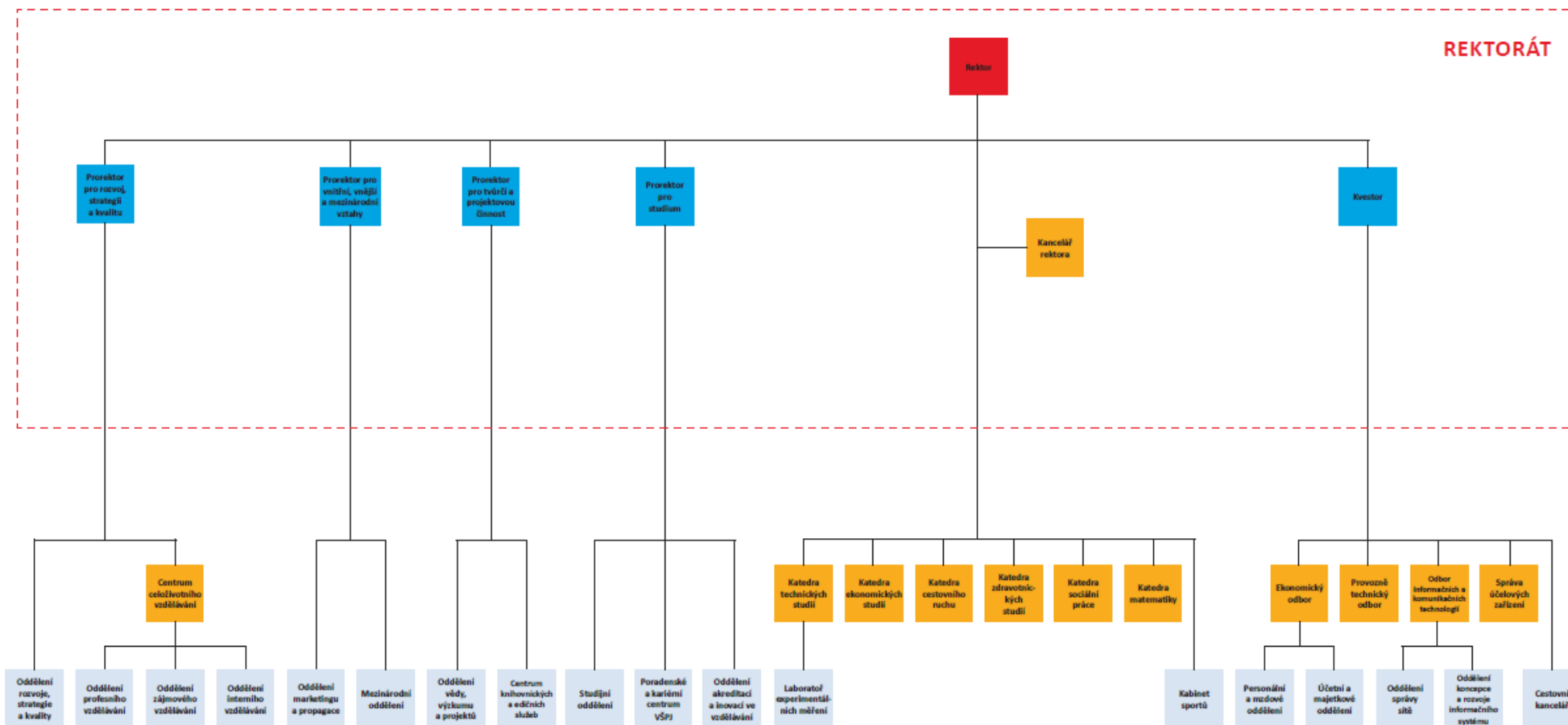
Organizační struktura VŠPJ

účinná od 1. února 2021 do 31. října 2022



Organizační struktura VŠPJ

účinná od 1. listopadu 2022



c) Vedení VŠPJ, složení orgánů VŠPJ

Rektor

prof. MUDr. Václav Báča, Ph.D. – funkční období od 24. července 2018 do 23. července 2022

doc. Ing. Zdeněk Horák, Ph.D. – funkční období od 24. července 2022 do 23. července 2026

Proreктоři

doc. Ing. Zdeněk Horák, Ph.D. – prorektor pro tvůrčí a projektovou činnost (statutární zástupce rektora) – ve funkci do 23. července 2022

prof. MUDr. Václav Báča, Ph.D. – prorektor pro vnitřní, vnější a mezinárodní vztahy (statutární zástupce rektora) – jmenován do funkce od 24. července 2022

RNDr. Ing. Lenka Cimbálníková, Ph.D., MBA – prorektorka pro strategii a kvalitu; s účinností od 1. 11. 2022 změna názvu pozice na – prorektorka pro rozvoj, strategii a kvalitu

RNDr. Jana Borůvková, Ph.D. – prorektorka pro studium

Prof. MUDr. Aleš Roztočil, CSc. – prorektor pro vnitřní, vnější a mezinárodní vztahy – ve funkci do 23. července 2022

Ing. Miloslav Vilímek, Ph.D. – prorektor pro tvůrčí a projektovou činnost – jmenován do funkce od 24. července 2022

Kvestor

Ing. Oldřich Rambousek, Ph.D.

Členové užšího vedení VŠPJ

Mgr. Alena Štěrbová – ve funkci do 31. prosince 2022

Akademická rada VŠPJ

V roce 2022 prošla Akademická rada VŠPJ (dále též „akademická rada“) jako poradní orgán rektora následující personální obměnou:

- dne 1. října 2022 rezignoval doc. MUDr. Michal Otčenášek, CSc., na pozici externího člena Akademické rady VŠPJ,
- s účinností od 20. října 2022 byl jmenován prof. MUDr. Václav Báča, Ph.D., interním členem Akademické rady VŠPJ,
- s účinností od 3. listopadu 2022 byl jmenován doc. Ing. Vojtěch Stehel, MBA, PhD., rektor Vysoké školy technické a ekonomické v Českých Budějovicích, externím členem Akademické rady VŠPJ,
- s účinností od 15. prosince 2022 byl jmenován doc. Ing. Radek Kolman, Ph.D., interním členem Akademické rady VŠPJ,
- s účinností od 15. prosince 2022 byl jmenován Ing. Jiří Štefl, statutární ředitel společnosti OPTOKON, a.s., externím členem Akademické rady VŠPJ.

Složení akademické rady k 31. prosinci 2022:

Interní členové

- doc. Ing. Zdeněk Horák, Ph.D. (rektor, předseda akademické rady)
- prof. MUDr. Václav Báča, Ph.D. (prorektor pro vnitřní, vnější a mezinárodní vztahy)

Výroční zpráva o činnosti VŠPJ za rok 2022

- RNDr. Jana Borůvková, Ph.D. (prorektorka pro studium)
- doc. PhDr. Lada Cetlová, Ph.D. (Katedra zdravotnických studií)
- RNDr. Ing. Lenka Cimbálníková, Ph.D., MBA (prorektorka pro rozvoj, strategii a kvalitu)
- prof. Ing. Tomáš Dostál, DrSc. (Katedra technických studií)
- Ing. Roman Fiala, Ph.D. (Katedra ekonomických studií)
- prof. PhDr. Petr Chalupa, CSc. (Katedra cestovního ruchu)
- doc. Ing. Radek Kolman, Ph.D. (Katedra technických studií)
- Ing. Lenka Kuklišová Pavelková, Ph.D. (Katedra technických studií)
- Ing. Ivica Linderová, Ph.D. (Katedra cestovního ruchu)
- prof. MUDr. Aleš Roztočil, CSc. (Katedra zdravotnických studií)
- Mgr. Alena Štěrbová (člen užšího vedení)
- doc. PhDr. Milan Tomka, Ph.D. (Katedra sociální práce)
- doc. Ing. Zuzana Tučková, Ph.D. (Katedra ekonomických studií)
- doc. PhDr. David Urban, Ph.D. (Katedra sociální práce)
- Ing. Miloslav Vilímek, Ph.D. (prorektor pro tvůrčí a projektovou činnost)
- Dr. Ing. Vlastimil Vondra (Katedra technických studií)
- prof. Ing. František Zezulka, CSc. (Katedra technických studií)

Externí členové

- doc. Ing. Lukáš Čapek, Ph.D. (Technická univerzita Liberec)
- doc. Mgr. Libor Dušek, Ph.D. (Univerzita Karlova v Praze, Právnická fakulta)
- Ing. Jana Fialová, MBA (Kraj Vysočina)
- prof. Ing. Jakub Fischer, Ph.D. (Vysoká škola ekonomická v Praze)
- Ing. Bc. Ota Kovář, CSc. (důchodce)
- doc. Dr. Lubomír Pána, Ph.D. (OSVČ)
- doc. Ing. Antonín Potěšil, CSc. (Technická univerzita Liberec)
- Ing. Jaromír Řezáč (GORDIC spol. s r. o.)
- doc. Ing. Vojtěch Stehel, MBA, PhD. (rektor Vysoké školy technické a ekonomické v Českých Budějovicích)
- Ing. Libor Svoboda (OSVČ)
- Ing. Jiří Štefl (statutární ředitel společnosti OPTOKON, a.s.)
- doc. Ing. Lenka Švecová, Ph.D. (Vysoká škola chemicko-technologická v Praze)
- MUDr. Lukáš Velev, MHA (Nemocnice Jihlava)
- prof. MUDr. Tomáš Zima, DrSc., MBA (Univerzita Karlova)

K 31. prosinci 2022 měla akademická rada celkem 33 členů, z toho 14 externích, což splňuje zákonem požadovanou minimální jednu třetinu z celkového počtu.

V roce 2022 se konala celkem dvě zasedání akademické rady.

Na prvním zasedání, které proběhlo dne 12. května 2022, byli schváleni noví členové komisi pro státní závěrečné zkoušky, byl projednán návrh Výroční zprávy o činnosti VŠPJ za rok 2021 a byl schvalován návrh nového navazujícího magisterského profesně zaměřeného studijního programu Sociální práce v péči o duševní zdraví se standardní dobou studia 2 roky v kombinované formě.

Na druhém zasedání, které proběhlo dne 20. října 2022, byli schváleni noví členové komisi pro státní závěrečné zkoušky, byl projednán Plán realizace Strategického záměru VŠPJ pro rok 2023 společně s Dodatkem č. 4 Zprávy o vnitřním hodnocení kvality vzdělávací, tvůrčí a s nimi souvisejících činností VŠPJ za rok 2021/2022 a byl schvalován záměr rektora předložit žádost

o akreditaci nového navazujícího magisterského profesně zaměřeného studijního programu Sociální práce v péči o duševní zdraví se standardní dobou studia 2 roky v kombinované formě.

Zápisy z jednání orgánu jsou v elektronické verzi k dispozici na webových stránkách školy www.vspj.cz.

Správní rada VŠPJ

Až do 4. března 2022 pracovala osmičlenná Správní rada VŠPJ (dále též „správní rada“) ve stejném složení jako na konci roku 2021. K uvedenému datu byl jmenován na pozici člena správní rady pan PhDr. Jindřich Fryč a až do konce roku 2022 pracoval devítičlenný orgán v tomto složení:

- Mgr. Petr Černíkovský (ředitel kabinetu ministra pro evropské záležitosti, Úřadu vlády ČR), s účinností od 12. 11. 2022 předseda správní rady
- Ing. Jaroslav Vymazal (zastupitel statutárního města Jihlava), 1. místopředseda
- PhDr. Jindřich Fryč (nejvyšší státní tajemník Ministerstva vnitra ČR), 2. místopředseda
- MUDr. Jiří Běhounek (zastupitel Kraje Vysočina)
- JUDr. Rostislav Dvořák (člen Svazu českých a moravských výrobních družstev)
- Mgr. Šárka Kubátová (ředitelka Úřadu práce ČR, krajské pobočky v Jihlavě)
- Ing. Milan Macholán (generální ředitel a předseda představenstva První brněnské strojírný Velká Bíteš, a. s.)
- Ing. Jiří Paroulek, MBA, LL.M. (generální ředitel SOR Libchavy spol. s r. o.),
- prof. MVDr. Vladimír Večerek, CSc., MBA (prorektor pro strategii a rozvoj Veterinární univerzity Brno)

V roce 2022 se konala celkem tři zasedání správní rady.

Na prvním zasedání, které proběhlo dne 24. března 2022, byl projednán a schválen Rozpočet VŠPJ na rok 2022 a Střednědobý výhled rozpočtu Vysoké školy polytechnické Jihlava na roky 2023 a 2024. Správní rada se dále vyjádřila k Vyhodnocení Institucionálního plánu VŠPJ za rok 2021 i k návrhu projektu v rámci Národního plánu obnovy pro oblast vysokých škol pro roky 2022–2024: Transformace VŠ.

Na druhém zasedání, které proběhlo dne 9. června 2022, byla projednána Výroční zpráva o činnosti VŠPJ za rok 2021 a Výroční zpráva o hospodaření VŠPJ za rok 2021.

Programem třetího zasedání dne 11. listopadu 2022 byla volba předsedy a dvou místopředsedů správní rady, projednání a schválení Plánu realizace Strategického záměru VŠPJ pro rok 2023 a Dodatku č. 4 Zprávy o vnitřním hodnocení kvality vzdělávací, tvůrčí a s nimi souvisejících činností VŠPJ za rok 2021/2022.

V roce 2022 celkem ve čtyřech případech správní rada hlasovala korespondenčně.

Prvním korespondenčním hlasováním ze dne 4. listopadu 2022 bylo počtem 7 hlasů přijato usnesení č. U/0150/PR/2022/SR – „Správní rada VŠPJ schvaluje podle § 15 odst. 2 písm. b) zákona č. 111/1998 Sb., o vysokých školách Rozpočet VŠPJ pro rok 2022 a Střednědobý výhled rozpočtu VŠPJ na roky 2023 a 2024“

Druhým korespondenčním hlasováním ze dne 2. srpna 2022 bylo počtem 8 hlasů přijato usnesení č. U/0154/3/2022/SR – „Správní rada VŠPJ schvaluje podle § 15 odst. 2 písm. b) zákona č. 111/1998 Sb., o vysokých školách, 2. aktualizaci rozpočtu VŠPJ pro rok 2022“.

Třetím korespondenčním hlasováním ze dne 12. prosince 2022 bylo počtem 8 hlasů přijato usnesení č. U/0158/PR/2022/SR – „Správní rada VŠPJ projednala a bere na vědomí bez připomínek návrh změny projektu VŠPJ v rámci Národního plánu obnovy pro oblast vysokých škol pro roky 2022–2024“.

Čtvrtým korespondenčním hlasováním ze dne 22. prosince 2022 byla počtem 9 hlasů přijata usnesení č. U/159/PR/2022/SR – „Správní rada VŠPJ schvaluje podle § 15 odst. 2 písm. b) zákona č. 111/1998 Sb., o vysokých školách, 2. aktualizaci rozpočtu VŠPJ pro rok 2022 o částku 248 177 Kč“ a usnesení č. U/160/PR/2022/SR – „Správní rada VŠPJ schvaluje podle § 15 odst. 2 písm. b) zákona č. 111/1998 Sb., o vysokých školách, 3. aktualizaci rozpočtu VŠPJ pro rok 2022 o částku 1 246 976 Kč“.

Zápisy z jednání orgánu jsou v elektronické verzi k dispozici na webových stránkách školy www.vspj.cz.

Akademický senát VŠPJ

Pro Akademický senát VŠPJ (dále též „AS VŠPJ“) byla hlavním tématem roku volba rektora VŠPJ, která se uskutečnila 12. ledna 2022, kdy byl počtem 13 hlasů zvolen na své první funkční období, tj. od 24. července 2022 do 23. července 2026, doc. Ing. Zdeněk Horák, Ph.D.

Akademický senát pracoval do 13. 11. 2022 ve stejném složení jako ke dni 31. prosinci 2021. V souvislosti s ukončením pracovního poměru senátora Ing. Jakuba Dostála, Ph.D., se novým členem Akademického senátu VŠPJ od 14. listopadu 2022 stal náhradník Mgr. Antonín Příbyl a až do konce roku 2022 pracoval patnáctičlenný orgán v tomto složení:

Akademická komora

- Mgr. Martina Černá, Ph.D. (Katedra sociální práce)
- Ing. Bc. Karel Dvořák, Ph.D. (Katedra technických studií)
- Ing. Stanislava Dvořáková, Ph.D. (Katedra matematiky)
- PhDr. Lenka Görnerová, PhD. (Katedra zdravotnických studií)
- Ing. Martina Chalupová, Ph.D. (Katedra ekonomických studií)
- RNDr. Eva Janoušková, Ph.D. (Katedra cestovního ruchu)
- Ing. Martina Kuncová, Ph.D. (Katedra ekonomických studií)
- PhDr. Lada Nováková, PhD. (Katedra zdravotnických studií)
- Mgr. Antonín Příbyl (Katedra ekonomických studií)
- Mgr. Hana Vojáčková, Ph.D. (Katedra technických studií)

Studentská komora

- Šimon Hajník (Cestovní ruch)
- Veronika Krčmářová (Všeobecná sestra)
- Zuzana Lasáková (Všeobecná sestra)
- Petr Wolf (Aplikovaná informatika)
- Adiya Zhalel (Cestovní ruch)

Během roku 2022 se uskutečnilo celkem osm zasedání akademického senátu, která byla zaměřena zejména na vyjádření stanovisek či schvalování, k nimž je tento orgán oprávněn dle zákona o vysokých školách: návrh změny organizační struktury VŠPJ, přehled čerpání rozpočtu, návrh rozpočtu na rok 2022, Střednědobý výhled rozpočtu na roky 2023 a 2024, návrhy novel vnitřních předpisů VŠPJ, a to Vnitřního mzdového předpisu VŠPJ, Studijního a zkušebního řádu VŠPJ, Výroční zprávy o činnosti VŠPJ za rok 2021, Výroční zprávy

o hospodaření VŠPJ za rok 2021, návrhu podmínek přijímacího řízení na VŠPJ pro akademický rok 2023/2024, dále pak návrh na jmenování nových členů Disciplinární komise VŠPJ, návrhy na jmenování nových členů Akademické rady VŠPJ, vyplacení další mzdy pro zaměstnance VŠPJ a Dodatek č. 4 Zprávy o vnitřním hodnocení kvality vzdělávací, tvůrčí a s nimi souvisejících činností VŠPJ za rok 2021/2022.

V roce 2022 akademický senát též ve čtyřech případech rozhodoval korespondenčně.

Prvním korespondenčním hlasováním ze dne 25. února 2022 schválil novelu Stipendijního řádu Vysoké školy polytechnické Jihlava.

Druhým korespondenčním hlasováním ze dne 16. března 2022 projednal návrh nového navazujícího magisterského profesně zaměřeného studijního programu Sociální práce v péči o duševní zdraví se standardní dobou studia 2 roky v kombinované formě.

Třetím korespondenčním hlasováním ze dne 8. dubna 2022 projednal a schválil novelu Studijního a zkušebního řádu VŠPJ.

Čtvrtým korespondenčním hlasováním ze dne 19. prosince 2022 schválil navýšení rozpočtu VŠPJ pro rok 2022 ve výši 1 246 976 Kč, a to v rámci Fondu vzdělávací politiky na základě „Podnětu k předkládání žádostí na podporu studia ukrajinských studentů v roce 2022“ v rámci akademického roku 2021/2022 a 2022/2023.

Zápisy z jednání orgánu jsou v elektronické verzi k dispozici na webových stránkách školy www.vspj.cz.

Disciplinární komise VŠPJ

Do 28. února 2022 pracovala Disciplinární komise VŠPJ (dále jen „disciplinární komise“) ve stejném složení jako ke dni 31. prosinci 2021. S účinností od 1. března 2022 byli novými členy disciplinární komise jmenováni student Robin Hubáček, Mgr. Jana Gabrielová, PhD. (Katedra sociální práce VŠPJ) a Mgr. Zuzana Kosaková (Katedra zdravotnických studií VŠPJ). S účinností od 15. září 2022 byla dále opětovně jmenována členkou disciplinární komise RNDr. Jitka Ryšková (Katedra cestovního ruchu VŠPJ).

Složení disciplinární komise k 31. prosinci 2022:

z řad akademických pracovníků

- RNDr. Jitka Ryšková (předsedkyně)
- Mgr. Jana Gabrielová, PhD.
- Mgr. Zuzana Kosaková

z řad studentů

- Robin Hubáček, student oboru Aplikovaná informatika (1. 3. 2022 – 28. 2. 2024)
- Patrik Matoušek, student programu Finance a řízení (4. 8. 2021 – 3. 8. 2023)
- Ivana Vomelová, studentka programu Cestovní ruch (4. 8. 2021 – 3. 8. 2023)

V roce 2022 nebylo se studenty VŠPJ zahájeno žádné disciplinární řízení.

d) Zastoupení vysoké školy v reprezentaci vysokých škol

VŠPJ je zastoupena v reprezentacích českých vysokých škol, kterými jsou Česká konference rektorů a Rada vysokých škol.

Rektor se účastní jednání České konference rektorů v komoře veřejných vysokých škol.

V Radě vysokých škol (dále jen „RVŠ“) v roce 2022 působili jako delegáti sněmu RVŠ:

- PhDr. Vlasta Dvořáková, Ph.D. (vedoucí Katedry zdravotnických studií, členka Sněmu RVŠ)
- doc. Ing. Zdeněk Horák, Ph.D. (prorektor pro tvůrčí a projektovou činnost, člen Sněmu RVŠ a člen předsednictva RVŠ) – funkční období do 23. 7. 2022
- prof. MUDr. Václav Báča, Ph.D. (prorektor pro vnitřní, vnější a mezinárodní vztahy, člen Sněmu RVŠ a člen předsednictva RVŠ) – funkční období od 24. 7. 2022
- ve studentské komoře RVŠ student Šimon Hajník a jako náhradník student Petr Wolf (členové studentské komory Akademického senátu VŠPJ)

e) Změny vnitřních předpisů

Nastavování a optimalizace vnitřních řídicích procesů včetně úpravy vnitřních předpisů vysoké školy je kontinuálním procesem, který reaguje na dosažené zkušenosti a podporuje zájem vysoké školy v naplňování jejího poslání.

S účinností od 28. února 2022 došlo k novelizaci Stipendijního řádu VŠPJ.

S účinností od 1. dubna 2022 došlo k novelizaci Vnitřního mzdového předpisu VŠPJ.

S účinností od 10. srpna 2022 došlo k novelizaci Studijního a zkušebního řádu VŠPJ.

K dalším změnám vnitřních předpisů VŠPJ v roce 2022 nedošlo.

2 Studijní programy, organizace studia a vzdělávací činnost

a) Studijní programy popsané metodikou výsledků učení

VŠPJ uskutečňuje nově akreditované studijní programy a studijní obory akreditované podle původních pravidel. Všechny uskutečňované studijní programy a obory jsou popsány metodikou výsledků učení v souladu s Rámcem kvalifikací vysokoškolského vzdělávání České republiky.

V 2022 pokračovala v rámci Programu na podporu strategického řízení inovace kurikul studijních programů a studijních předmětů, která byla započata v roce 2021 v rámci Institucionálního plánu. Inovace kurikul byla zaměřena na inovaci metod vzdělávání a inovaci metod ověřování výsledků učení včetně metod pro distanční a online výuku. Inovace využívaly portfolio metod vzdělávání a metod ověřování výsledků učení vhodných pro vysokoškolskou výuku. Akademičtí pracovníci zapojeni do inovace kurikula byli metodicky vedeni k inovaci kurikula dle metodiky výsledků učení. Do inovace kurikul studijních programů a studijních předmětů se v roce 2022 zapojily všechny studijní programy a dle používané metodiky byly zpracovávány i nové studijní programy.

b) Zapojení aplikační sféry na tvorbě a uskutečňování studijních programů

VŠPJ jako profesně zaměřená vysoká škola systematicky posiluje vazbu studia s praxí a přípravu na budoucí uplatnění studentů. Jednou z oblastí posílení vazby studia s praxí je zapojování odborníků z aplikační sféry do vzdělávací činnosti VŠPJ, tedy do tvorby, uskutečňování a hodnocení studijních programů.

Zapojení odborníků z aplikační sféry do studijních programů je realizováno na základě požadavků garantů studijních programů a garantů předmětů a po schválení vedoucího odborné katedry. Zapojení odborníků z aplikační sféry a vyhodnocení jejich přínosů je zajišťováno a sledováno na úrovni odborných kateder, které studijní program uskutečňují.

Odborníci z aplikační sféry se aktivně podílejí na tvorbě kurikula studijního programu včetně zaměření profilu absolventa studia a na tvorbě obsahu výuky vybraných předmětů ve všech studijních programech. Odborníci z aplikační sféry se následně aktivně podílejí na vlastní výuce ve formě přednášek, seminářů, exkurzí či laboratorní výuky a vedou otevřené přednášky zaměřené na aktuální témata. Odborníci z aplikační sféry se podílejí na téměř jedné třetině výuky všech předmětů daného studijního programu, kdy například u některých technických a zdravotnických programů je tento poměr ještě o něco vyšší.

Činnost odborníků z aplikační sféry je zaměřena i na vedení a oponování semestrálních, ročníkových nebo závěrečných prací a členství v interních komisích VŠPJ, zejména v Interní akreditační komisi a v komisích pro státní závěrečné zkoušky. Dlouhodobá a cílená spolupráce s aplikační sférou významným způsobem zvyšuje kvalitu výuky a možnosti uplatnění absolventů na trhu práce.

VŠPJ realizuje profesně zaměřené studijní programy, kde je nedílnou součástí výuky odborná praxe u bakalářských programů v délce minimálně 12 týdnů, u navazujících magisterských minimálně 6 týdnů, u studijních programů připravujících na regulované povolání je odborná praxe delší. Na vedení odborných prací se podílejí opět odborníci z aplikační sféry, kteří zprostředkovávají studentům aktuální praktické znalosti a trendy v dané oblasti. Nedílnou součástí odborných prací je jejich evaluace, kdy se hodnotí nejen práce studentů, ale i kvalita a obsah jejich získaných odborných kompetencí a kompetencí přenositelných. Na základě takovéto průběžné evaluace je průběžně aktualizován obsah a forma výuky.

c) Další vzdělávací aktivity

Vysoká škola polytechnická Jihlava nabízela i v roce 2022 studentům také další možnosti vzdělávání mimo akreditované studijní programy. Tyto možnosti byly zajišťovány jednotlivými odbornými katedrami s cílem rozšiřování odborného rozhledu, zvyšování kompetencí a další uplatnitelnosti studentů na trhu práce a v jejich dalším profesním životě.

V rámci pořádaných konferencí to byly např. již 14. ročník mezinárodní vědecké konference Konkurence/Competition 2022, zajišťované Katedrou ekonomických studií, tatáž katedra zorganizovala ve spolupráci s Českou společností pro operační výzkum 40. ročník konference Mathematical Methods in Economics; dále 16. ročník mezinárodní konference Aktuální problémy cestovního ruchu na téma Krizová řešení pro cestovní ruch a 3. odborné online diskusní setkání k aktuálním problémům cestovního ruchu „NA SLOVÍČKO“ za účasti renomovaných odborníků z aplikační sféry na téma Kraj jako partner pro rozvoj cestovního ruchu, organizované Katedrou cestovního ruchu, dále konference zajišťované Katedrou zdravotnických studií ve spolupráci s JIMEA a Nemocnicí Jihlava, konkrétně 13. jihlavská onkogynekologická konference, 16. jihlavská urogynekologická konference, 10. jihlavská konference fetomaternální a perinatální medicíny, 13. jihlavská konference porodních asistentek a konference Katedry sociální práce HUMANITAS 2022. Konference Katedry technických studií byly Informatika 2022 a, Trendy a technologie 2022.

Mimo odborné konference byla uspořádána řada **přednášek** věnovaných různorodé škále témat a určených nejen pro studenty a akademické pracovníky VŠPJ, ale i pro studenty středních škol a širokou veřejnost. Jednalo se např. o přednášky:

- Vytváření pracovních míst a kompetence uchazečů výběrového řízení (Mgr. Věra Častová, Magistrát města Jihlavy)
- Kompetenční model a hodnocení pracovníků (Ing. Bc. Ivana Hanáková Kosourová, Krajský úřad Kraje Vysočina)
- Jak být úspěšný na trhu práce (Ing. Jaroslav Mátl, Benteler Automotive)
- Životopis, motivační dopis, přijímací řízení – praktické aspekty (Ing. Ivana Šteklová, Krajský úřad Kraje Vysočina)
- Role Senátu v dnešní společnosti (RNDr. Miloš Vystrčil, předseda Senátu Parlamentu ČR)
- Motivace a stimulace pracovníků (Mgr. Alena Jáchimová, ACC Praha)
- Pracovně-právní vztahy – pracovní poměr, DPP, DPČ (Bc. Kateřina Peštová, Úřad práce Jihlava)
- EURES zaměstnání v cizině (Mgr. Miloš Hejsek, Úřadu práce ČR)
- Systém prací účetního při účetní uzávěrce – příklady z praxe (Ing. Zdeněk Tišl, GORDIC, spol. s.r.o.)
- HR marketing a HR brand (Mgr. Zdeněk Babička, MBA, ZOK System, s.r.o.)
- Trh práce z pohledu statistických dat (Ing. Jitka Číhalová, Krajská správa ČSÚ v Jihlavě)
- Systém vzdělávání zaměstnanců (Ing. Martin Alexa ze společnosti Bosch Diesel, s.r.o.)
- Projekty v praxi (Ing. Michal Janouškovec, MBA, CGMC družstvo)
- Manažerská etika (Ing. Ivana Šteklová, Krajský úřad Kraje Vysočina)
- Prezentace nástrojů na sběr, analýzu a vizualizaci dat v online marketingu (Ing. Monika Havlíková, Ing. Michal Tausch, GORDIC, spol. s.r.o.)
- Adaptační proces a péče o zaměstnance (Bc. Jaroslava Merunková, VZP)
- Jak funguje oficiální statistika v ČR, orientace na stránkách ČSÚ (doc. Ing. Jaroslav Sixta, Ph.D., ČSÚ)
- Kdy budou počítače myslet (Mgr. et Mgr. Filip Děchtěrenko, Ph.D.)
- Noc vědců – Meteostanice, CP Factory, mechanické testování, pohybová aktivita, chytré materiály, 3D tisk, Zrak má nejlepší poměr cena/výkon, Jak ošálit smysly pomocí grafů
- Týden mozku – Einsteinova hádanka a další logické úlohy pro procvičení mozku
- Přednášky v rámci cyklu semináře GDG – Novinky v Javě, Úvod do Elasticsearch, Moderní HTML a CSS aneb neujel vám vlak?
- Webinář: Virtuální dvojče a kolaborativní robotika v průmyslových aplikacích – seminář pro vývojáře 90
- Webinář: Představení Testbedů Průmyslu 4.0 v ČR a Rakousku a jejich propojení s průmyslovou sférou (Ing. J. Jirsa)
- Konference DIGITALIZACE MSP 2022: PRŮMYSLOVÁ AUTOMATIZACE V PRAXI

Výroční zpráva o činnosti VŠPJ za rok 2022

- Přednášky expertů z praxe ve výuce předmětů Katedry technických studií: Strojové učení, Tepelná čerpadla a solární systémy, Techniky umělé inteligence a jejich použití ve výrobních firmách, Neuronové sítě pro mobilní zařízení
- Průvodcovská činnost v severských zemích (průvodce Bc. Lukáš Zedníček)
- Problémové situace v cestovním ruchu (průvodkyně PhDr. Vanda Kopečková)
- Znáte svého návštěvníka? aneb Význam marketingového výzkumu návštěvnosti (přednáška pro SŠ v rámci Týdne Akademie věd ČR)
- Komunální a regionální politika v praxi (náměstek hejtmana Kraje Vysočina Mgr. Roman Fabeš)
- Destinační management a marketing v praxi (Bc. Jakub Šeps, vedoucí oddělení cestovního ruchu Krajského úřadu Libereckého kraje a současně absolvent VŠPJ)
- Online prezentace ředitelky zahraničního zastoupení agentury CzechTourism v Německu Markéty Chaloupkové
- Noc vědců – Jak jste na tom se svým sluchem? (měření sluchu); Slalom se zrakem pod vlivem...; Geronto-oblek – poznejte svět optikou stáří
- Pilotní provoz Konzultačního centra pro dobrovolníky na VŠPJ
- Recovery – seminář pro norské kolegy k problematice zotavení
- Týden dobrovolnictví na VŠPJ: Mgr. Antonín Křoustek, Bílý kruh bezpečí Jihlava, Dobrovolníci v Bílém kruhu bezpečí
- Populárně-vědecké přednášky v rámci Polytechnického semináře VŠPJ (prof. J. Chýla, O vzniku a vývoji vesmíru jako ilustraci souvislosti zákonů a jevů mikrosvětla a makrosvětla. Prof. F. Zezulka, Průmysl 4.0: Principy, aktuální stav a budoucí směry)
- Den s technikou Katedry technických studií

Mezi **další akce** pořádané VŠPJ v roce 2022 patřily např. akce pro studenty středních škol (zapojení do programu P-TECH, exkurze a praktika v laboratořích pro střední školy, 8. ročník soutěže Účtování versus účetnictví, 4. ročníku soutěže SŠ a VOŠ v simulační hře Unisim "Vybuduj úspěšnou firmu 2022", turnaje ve finanční gramotnosti pro střední školy aj.), tradiční akce jako např. bezplatné komentované prohlídky historického centra Jihlavy u příležitosti Mezinárodního dne průvodců ve spolupráci s ŠECR Jihlava, Den otevřených dveří VŠPJ, International Business Week Jihlava 2022 se zaměřením na Corporate Social Responsibility ve spolupráci s městem Telč, 11. ročník veletrhu pracovních příležitostí *JOBStart* určený pro studenty a absolventy VŠPJ, exkurze v laboratoři LEM 3D tisku, exkurze ve skladu drogerie DM, exkurze do Českého rozhlasu Vysočina, daňový seminář pro studenty, pohybové aktivity, XR-Buggy Student Team pro veřejnost, Jak se žije na vysoké škole – exkurze pro studenty Gymnázia Jihlava, tradiční prázdninové/letní školy vybraných odborných kateder (Prázdninové školy matematiky po letním i zimním semestru, Přípravný kurz matematiky), akce Poradenského a kariérního centra VŠPJ zaměřené na kariérové poradenství a rozvoj či jazykové zkoušky nanečisto a oficiální cambridgeské zkoušky pro širokou veřejnost.

3 Studenti

a) Opatření pro snížení studijní neúspěšnosti

Uskutečňovaná opatření pro snížení studijní neúspěšnosti, která VŠPJ dlouhodobě uplatňuje a která pokračovala i v roce 2022, je možné rozdělit do tří skupin:

1. Preventivní opatření, která vycházejí ze zajištění včasných informací ze studijní oblasti.
2. Zajištění konkrétních opatření pro snížení studijní neúspěšnosti.
3. Vytváření podmínek pro inovace předmětů směrem ke způsobu a přístupu k výuce.

Vzhledem ke skutečnosti, že u vybraných studijních programů bylo přistoupeno k přijímacímu řízení bez přijímacích zkoušek, je na VŠPJ kladen stále větší důraz zejména na kvalitu výuky.

Pro nově nastupující studenty prezenčního i kombinovaného studia byl organizován Den pro prváky, jehož součástí jsou přednášky o průběhu studia na VŠPJ (přednášky zaměřené zejména na podání základních informací o systému studia a způsobu uplatňování kreditního systému, seznámení nových studentů s vnitřními předpisy a směrnici VŠPJ, zejména se Statutem VŠPJ, Studijním a zkušebním řádem VŠPJ, seznámení studentů se způsobem podávání žádostí dle správního řádu, s právy a povinnostmi studentů při studiu apod.) a akce usnadňující adaptaci na VŠ prostředí (společná tvorba rozvrhu včetně seznámení se s budovou VŠPJ).

Opětovně byla připravena informační brožura pro nové studenty nastupující na VŠPJ do 1. semestru studia v akademickém roce 2022/2023. Studentům je dostupná v tištěné i elektronické podobě a jsou v ní uvedeny nejdůležitější informace o studiu a provozu školy, o organizaci studia a v neposlední řadě zodpovězeny nejobvyklejší a nejčastější otázky studentů.

Pro nové, ale i stávající studenty prezenčního i kombinovaného studia byla v roce 2022 zajišťována příprava ke studiu náročných předmětů, a to formou vyrovnávacích kurzů a prázdninové školy.

Vyrovňovací kurzy jsou určeny studentům VŠPJ s cílem dorovnání znalostí z určité oblasti pro úspěšné absolvování předmětu. V roce 2022 VŠPJ zorganizovala 1 vyrovnávací kurz, a to kurz z matematiky, kterého se zúčastnilo 47 studentů.

Prázdninové školy jsou otevřeny uchazečům o studium i stávajícím studentům VŠPJ a jsou určeny pro rozvoj kompetencí ve vybraných předmětech různých ročníků. V roce 2022 proběhlo 10 kurzů prázdninových škol z předmětů: Matematika, Anglický jazyk, Mechanika II. a Úvod do Frameworku PHP Symfony. Těchto kurzů se zúčastnilo celkem 148 studentů VŠPJ z různých studijních programů a ročníků.

Jsou podporovány iniciativy akademických pracovníků v oblasti inovace předmětů, inovace metod a způsobu výuky a zavádění nových postupů, a to zejména podporou akademických pracovníků formou každoročně vyhlašované interní grantové soutěže VŠPJ.

b) Pravomocná rozhodnutí o vyslovení neplatnosti vykonání státní zkoušky nebo její součásti nebo obhajoby disertační práce, respektive jmenování docentem

VŠPJ v roce 2022 nevedla žádné řízení o vyslovení neplatnosti vykonání státní zkoušky nebo její součásti.

c) Opatření uplatňovaná pro omezení prodlužování studia

Opatření pro omezení prodlužování studia navazují na opatření ke snížení studijní neúspěšnosti. Průběžně jsou sledovány studijní výsledky a stavy kreditů dle kreditního

systému VŠPJ. V návaznosti na tyto informace je poskytována poradenská činnost studentům zaměřená na individuální řešení případných studijních problémů. U tradičně problémových předmětů, jako jsou předměty s matematikou nebo výuka jazyků, jsou pořádány vyrovnávací kurzy a prázdninové školy a v rámci volitelných předmětů jsou nabízeny za tímto účelem připravené předměty Matematický seminář a Úvod do účetnictví.

Katedra sociální práce, Katedra technických studií a Katedra cestovního ruchu mají stanoveny ročníkové vedoucí, kteří s každým studentem individuálně řeší studijní neúspěšnost a případné důvody prodlužování studia.

d) Vlastní/specifické stipendijní programy

V roce 2022 byl aktualizován Stipendijní řád VŠPJ s cílem poskytovat efektivněji stipendia na podporu tvůrčí činnosti studentů a studijní stipendia a tím poskytnout stipendia nadaným a nejaktivnějším studentům v každém studijním programu. Snahou VŠPJ je stanovení optimálních a zejména operativně využitelných kritérií pro přiznávání prospěchových stipendií vedoucích k maximální stimulaci studentů při dosahování co nejlepších studijních výsledků. V rámci této snahy došlo ke stanovení společných hranic studijního průměru u všech studijních programů a prohloubení spolupráce studentů a účasti studentů na uskutečňování běžných i tvůrčích činností VŠPJ. I nadále bylo možno ocenit pomocné vědecké činnosti studentů v rámci interní soutěže studentů prostřednictvím studentských odborných projektů.

e) Poradenské služby

Poradenské služby poskytuje Poradenské a kariérní centrum VŠPJ (PKC). Odborný tým PKC v roce 2022 tvořily: psycholožka, referentka pro studenty se speciálními potřebami a odborný pracovník – kariérní poradkyně. Pracovnice PKC zajistily komplexní síť podpůrných odborných služeb, např. psychologické a kariérní poradenství a poradenství pro studenty se speciálními potřebami (dále jen SSP). Služby byly studentům a absolventům do tří let od ukončení studia poskytovány zdarma.

Celkem bylo Poradenským a kariérním centrem VŠPJ v roce 2022 zajištěno:

- 272 konzultací pro studenty a absolventy, 27 jich bylo zaměřeno na kariérové poradenství, 204 na psychologické poradenství a 41 na poradenství pro SSP.
- Workshopy a vzdělávací akce pro studenty a absolventy: Testování osobnosti (podpořeno 24), Jak se správně rozhodnout (podpořeno 16) a další (Od nápadu k byznys plánu, Jak zvládat stres, Relaxace, Návyky). Celkem bylo podpořeno 61 studentů a absolventů.
- Workshopy a vzdělávací akce pro zaměstnance: Tlaky-Tahy-Vztahy
- Pro usnadnění přechodu studentů ze středních škol byla pro nově přijaté studenty uspořádána celodenní akce Tvorba rozvrhu a den pro prváky, jednalo se o druhý ročník.
- V prostorách výukového centra proběhl veletrh pracovních příležitostí a praxí JOBstart 2022, kde se ve třech dnech prezentovalo více než 40 firem a institucí s účastí více než 326 návštěvníků, kteří vyplnili evaluační dotazník.
- Webový portál praxí VŠPJ je technicky propojen s interním Informačním systémem VŠPJ tak, aby se nabídky praxí/stáží efektivněji dostávaly ke studentům. Přístup do těchto systémů mají také absolventi VŠPJ. Celkem bylo přes Poradenské a kariérní centrum VŠPJ

v roce 2022 studentům a absolventům zprostředkováno více než 413 nabídek od zaměstnavatelů.

f) Podpora studentů se specifickými potřebami a jejich identifikace

VŠPJ zřizuje jako součást Poradenského a kariérního centra VŠPJ specializované pracoviště, které systematicky realizuje podporu studentů (a uchazečů o studium) se specifickými potřebami. Identifikace těchto studentů probíhala na základě monitoringu specifických potřeb uchazečů o studium, aktivním nabízením služeb prostřednictvím interního Informačního systému a rovněž na základě spolupráce Poradenského a kariérního centra VŠPJ s akademickými pracovníky a Studijním oddělením VŠPJ.

Podpůrné služby pro studenty se specifickými potřebami zajišťoval odborný tým ve složení: pověřený pracovník PKC (referentka studentů se specifickými potřebami) a odborný pracovník PKC (psycholožka). Referentka studentů se specifickými potřebami zajišťovala poradenství uchazečům a studentům se specifickými potřebami, ve spolupráci s psycholožkou a s odbornými katedrami posuzovala specifické potřeby studentů, zpracovávala výsledky funkční diagnostiky a definovala servisní a organizační opatření. Psycholožka poskytovala rovněž poradenství a konzultace akademickým pracovníkům a provozním zaměstnancům VŠPJ v oblasti práce s konkrétními studenty se specifickými potřebami. Referentka pro studenty fungovala jako koordinátorka podpory, kontaktní osoba pro uchazeče o studium a pro studenty se specifickými potřebami. Dále komunikovala se zainteresovanými akademickými pracovníky a provozními zaměstnanci. Na realizaci podpory rovněž participovali interní poskytovatelé zapisovatelského servisu, studijní asistence a osobní asistence.

V roce 2022 byla realizována podpora celkem 24 studentům se specifickými potřebami (v kategoriích: A1 – uživatel zraku, B1 – uživatel mluveného jazyka, C1 – s postižením dolních končetin, C2 – s postižením horních končetin, D – se specifickými poruchami učení, E – s poruchou autistického spektra a F – s jinými obtížemi). Identifikace studentů se specifickými potřebami probíhala především aktivním mapováním potřeb uchazečů o studium, aktivním nabízením služeb PKC studentům a spoluprací s odbornými katedrami.

g) Podpora mimořádně nadaných studentů a zájemců o studium

I v roce 2022 byla studentům za vynikající výsledky vyplácena v souladu se Stipendijním řádem VŠPJ prospěchová stipendia. Pro další zvýhodnění studentů s vynikajícím prospěchem byla v roce 2022 zachována možnost spočívající v časovém zvýhodnění těchto studentů při tvorbě rozvrhu. Studenti s výborným studijním průměrem si mohou tvořit rozvrh s časovou výhodou, tj. mají potom lepší možnosti při sestavení pro sebe vhodného rozvrhu i při výběru volitelných předmětů.

Vynikající studenti se účastnili konferencí, workshopů, mezinárodních projektových týdnů i dalších aktivit rozšiřujících běžnou výuku. Za účast a spolupráci při těchto akcích a při jejich pořádání jim byla přiznávána mimořádná stipendia.

h) Podpora studentů se socioekonomickým znevýhodněním a způsob jejich identifikace

Stipendijní řád VŠPJ řeší také podporu studentů se socioekonomickým znevýhodněním. Pro řešení problémů studentů ekonomicky nebo sociálně znevýhodněných byl zaveden systém ubytovacího a sociálního stipendia.

Přiznání stipendií řeší stipendijní komise. Pro řešení složitých situací, a to i sociálněekonomického charakteru, je studentům poskytována pomoc ze strany Studijního oddělení VŠPJ. Ze strany Poradenského a kariérního centra VŠPJ jsou nabízeny služby a poradenství při zajišťování možností získání příjmu při zaměstnání.

Identifikace potřeb studentů pro jejich řešení ze strany VŠPJ je problematická, studenti si mnohdy sami nepřejí, aby jejich situace byla jakkoliv zjišťována nebo řešena. Vzhledem k současné situaci na trhu pracovních sil v Kraji Vysočina existuje řada možností příjmu, přičemž studenti mohou využít služeb Poradenského a kariérního centra VŠPJ i bez konkrétní identifikace důvodů.

V rámci dalších služeb poskytovaných VŠPJ mají studenti další možnosti, např. možnost využívání výpočetní techniky, softwaru, internetu, výpůjčky knih.

i) Podpora rodičů mezi studenty

Ke studentům, kteří jsou rodiči, nebo se v době studia stali rodiči, nebo i k nastávajícím rodičům a jejich potřebám je uplatňován vstřícný přístup. Na žádost studenta – rodiče je umožňována úprava studia, lze žádat o povolení studia bez průběžné účasti na výuce nebo je povolováno přerušení studia dle potřeby studenta. Mezi nejčastěji využívané instituty patří studium bez průběžné účasti na výuce a přerušení studia.

Pro studenty jsou akademickými pracovníky vypisovány konzultační hodiny, konzultace je možné dohodnout i mimo stanovené konzultační hodiny.

Studenti mají také možnost v odůvodněných případech požádat o další výjimky ze studijního plánu a studijních povinností.

Pro potřeby studujících těhotných žen a kojících matek je na VŠPJ určena speciální místnost. V knihovně VŠPJ je k dispozici dětem studentů dětský koutek.

4 Absolventi

a) Udržování kontaktů s absolventy

VŠPJ pokládá udržování aktivních kontaktů se svými absolventy za velmi důležité. Absolventi mají možnost zanechat na sebe při přihlašování ke státním závěrečným zkouškám kontakt v informačním systému školy nebo své kontaktní údaje mohou kdykoli poskytnout přes webové stránky školy (sekce Absolvent). Kontakt s absolventy zajišťuje Poradenské a kariérní centrum VŠPJ, kde tuto agendu zajišťuje kariérní poradkyně, v jejíž kompetenci je mimo jiné rozvoj spolupráce s absolventy.

Absolventi jsou pravidelně informováni o aktuálním dění na VŠPJ a mají možnost i nadále využívat širokého spektra poskytovaných poradenských služeb, a to např. služby kariérního poradenství. K informování absolventů slouží mimo jiné i webové stránky školy, které obsahují tyto sekce: pracovní nabídky, nabídka vzdělávacích kurzů a poradenských služeb, přehled aktuálních akcí školy, sekce pro sdílení příběhů a vzpomínek absolventů a online registrace do Klubu absolventů. Interní Informační systém umožňuje interaktivní propojení na nabídky zaměstnání a vzdělávacích a rozvojových akcí. Za účelem udržování a rozvoje vztahů s absolventy VŠPJ pořádá další akce, jako jsou odborné konference kateder nebo Den absolventů. V rámci spolupráce s VŠPJ absolventi naopak mohou nabízet studentům odborné

praxe v rámci svých získaných pracovních pozic, realizují přednášky pro studenty jako odborníci z praxe, zadávají k realizaci témata závěrečných prací studentů aj.

b) Zaměstnanost a zaměstnatelnost absolventů a opatření pro její zvýšení

Údaje o (ne)zaměstnanosti absolventů čerpá VŠPJ především z celostátního šetření, které je každoročně uveřejněno prostřednictvím zpráv Ministerstva práce a sociálních věcí ČR. Dalším zdrojem informací je dotazníkové šetření, které je absolventům k dispozici v Informačním systému.

Pro zvýšení zaměstnatelnosti absolventů je veden kontinuální dialog s aplikační sférou a prostřednictvím povinných praxí studentů všech studijních programů/oborů je získávána zpětná vazba na skladbu a obsahovou náplň vyučovaných předmětů a na znalosti a dovednosti absolventů VŠPJ. Jako odezva na regionální poptávku firem byl nově akreditován bakalářský profesně zaměřený studijní program Zdravotně sociální péče a navazující magisterský studijní program Aplikovaná technika pro průmyslovou praxi. Dále jsou na základě těchto zjištění studentům a absolventům nabízeny služby Poradenského a kariérního centra VŠPJ, konkrétně individuálního kariérního poradenství, kurzů, seminářů a přednášek zaměřených na posilování a rozvoj klíčových kompetencí usnadňujících přechod na trh práce.

c) Spolupráce s budoucími zaměstnavateli studentů

VŠPJ jako profesně zaměřená vysoká škola se vždy profilovala jako škola se silnou vazbou na region a regionální zaměstnavatele budoucích absolventů.

Každá odborná katedra průběžně sleduje vytváření vztahu studentů s jednotlivými firmami a organizacemi v rámci dlouhodobých i kratších praxí. Podpora kvalitních praxí u dlouhodobějších poskytovatelů praxí je motivována zkušeností, že pokud se student (zvláště během semestrální praxe) ve firmě či organizaci osvědčí svými znalostmi, dovednostmi a všeobecnými kompetencemi, je mu po ukončení vysoké školy nabídnuto velmi často zaměstnání jako již ověřenému uchazeči s dobrou referencí. Tuto cestu bude proto VŠPJ i nadále v maximální možné míře podporovat.

Zároveň je velmi silně podporována vazba povinné praxe na zpracování závěrečné práce, případně jsou využíváni pro vedení závěrečné práce odborníci z praxe. Odborníci z praxe také často závěrečné práce studentů VŠPJ oponují.

V roce 2022 VŠPJ uspořádala 11. ročník veletrhu pracovních příležitostí a praxí JOBstart v prostorách Výukového centra. Účelem této akce je zajistit přímý kontakt mezi studenty, absolventy VŠPJ a zaměstnavateli, nabídnout studentům a absolventům VŠPJ možnost k nastartování kariéry, zprostředkovat zástupcům firem a institucí možnost výběru studentů a absolventů VŠPJ pro praxi, trainee program, či obsazení pracovního místa a v neposlední řadě také nabídnout zástupcům firem a institucí příležitost pro zahájení či rozvoj spolupráce s VŠPJ. Veletrh přinesl celou řadu ověřených aktivit, jakými byly např. evidence účastníků pomocí vyplněného evaluačního dotazníku, veletržní web, rozdělení akce do 3 dnů (technické, zdravotnické a ekonomické obory) nebo vytvoření zázemí pro vystavovatele. Novinkou letošního ročníku potom byly odborné přednášky v samostatné přednáškové místnosti, které účastníky provázely celé 3 dny, a doprovod zkušeného moderátora z řad studentů. Na akci vystoupili zástupci jednotlivých kateder i vedení školy.

5 Zájem o studium

a) Přijímací zkoušky

Pro akademický rok 2022/2023 byli v roce 2022 studenti přijati bez přijímacích zkoušek do studijních programů Aplikovaná informatika, Aplikovaná technika pro průmyslovou praxi, Aplikované strojírenství, Finance a řízení a Cestovní ruch, a to pro prezenční i kombinovanou formu studia.

Přijímací zkoušky byly realizovány pouze do bakalářských studijních programů/oborů Zdravotně sociální péče, Porodní asistentka (pouze prezenční forma studia) a Všeobecná sestra a do navazujícího magisterského studijního programu Aplikovaná technika pro průmyslovou praxi.

Přijímací zkoušky na VŠPJ konané v rámci přijímacího řízení do prezenční formy studia byly zajištěny vlastními písemnými testy a ústními pohovory dle specifik a požadavků jednotlivých programů. Písemné testy jsou zaměřené na ověření obecných studijních předpokladů a dále na prověření podrobnějších znalostí souvisejících se zvolenými studijními programy (jedná se o test z biologie člověka a ústní pohovory u zdravotnických studijních oborů). Přijímací zkoušky do kombinované formy studia byly založeny na posouzení zpracované koncepce, resp. posouzení dosavadní praxe. Při přijímací zkoušce do navazujícího magisterského studia byla zejména posuzována návaznost na předchozí bakalářské studium.

b) Spolupráce se středními školami v oblasti své propagace

VŠPJ se pravidelně prezentuje na veletrzích pomaturitního vzdělávání, které jsou určeny především žákům středních škol, jimž mají usnadnit výběr vysoké školy. V roce 2022 se VŠPJ prezentovala na tradičním veletrhu Gaudeamus Brno a také na online veletrhu Vysokeskoly.cz. Prezentace na obou veletrzích byla zaměřena především na studenty středních škol, ale také na jejich pedagogy a výchovné poradce a další zájemce o studium.

Uchazeči o studium měli také možnost seznámit se blíže s nabídkou VŠPJ díky dni otevřených dveří, který proběhl v roce 2022 jak v klasické kontaktní podobě v budově VŠPJ, tak i v podobě virtuální. Díky ní měli zájemci o studium možnost se seznámit s nabídkou studia mj. prostřednictvím interaktivní virtuální prohlídky školy nebo live streamů vedených studenty a pedagogy.

Kromě dne otevřených dveří umožňuje standardně VŠPJ zájemcům z řad jednotlivců i organizovaných skupin individuální prohlídky školy, kterých během roku pravidelně využívají některé z jihlavských středních škol.

Na webu VŠPJ je zájemcům o studium určena sekce „Chci studovat“, kde jsou zveřejňovány aktuální informace ohledně přijímacího řízení a možností studia. Průběžně dochází k aktualizaci a k rozšiřování obsahu této sekce tak, aby zájemci o studium měli přístup k relevantním informacím, jež jsou důležitou součástí jejich rozhodování o volbě dalšího studia. Tyto informace jsou uchazečům zprostředkovávány také prostřednictvím oficiálních profilů školy na sociálních sítích, které zájemci zejména z řad žáků středních škol využívají ve zvýšené míře oproti předchozím letům k přímé komunikaci s VŠPJ a získávání doplňujících informací.

Odborné katedry VŠPJ pořádají pro žáky středních škol tradičně řadu soutěží a dalších aktivit, které působí jako motivační faktor při volbě vysoké školy. V roce 2022 se jednalo např. o turnaj ve finanční gramotnosti pro SŠ, 4. ročník soutěže SŠ a VOŠ v simulační hře Unisim "Vybuduj úspěšnou firmu 2022" nebo 8. ročník soutěže pro studenty čtvrtých ročníků středních odborných škol s názvem Účtování versus účetnictví. Spolupráce se středními školami probíhala ze strany odborných kateder také při realizaci dalších aktivit, jako byly např. komentované prohlídky Jihlavy při příležitosti Mezinárodního dne průvodců, které organizovala katedra cestovního ruchu spolu s žáky Střední školy ekonomiky a cestovního ruchu Jihlava, nebo při realizaci zvaných přednášek vybraných odborníků (např. předsedkyně Státního úřadu pro jadernou bezpečnost Dana Drábová, dokumentarista a odborník na fair trade Stanislav Komínek).

Akademičtí pracovníci jednotlivých kateder také zajišťují popularizační přednášky pro žáky středních škol s cílem nejen zvýšit u středoškoláků povědomí o odborných tématech, ale i vzbudit jejich zájem o studium na VŠPJ. V roce 2022 byly realizovány přednášky pro tuto cílovou skupinu i v rámci vědecko-popularizačních akcí, jako je Týden mozku AV ČR nebo Týden Akademie věd ČR. Dále byla pro tuto cílovou skupinu zavedena nově série vědecko-popularizačních přednášek na různorodá témata z oblasti techniky, zdravotnictví, ekonomie a sociální práce s názvem Polytechnický seminář.

Na střední školy cílí VŠPJ v neposlední řadě také eventovými akcemi (např. Sportujme s VŠPJ, Den s technikou, Noc vědců).

Ke zvýšení povědomí o VŠPJ mezi žáky středních škol přispívá také autorizované zkuškové centrum British Council, které na VŠPJ funguje již od roku 2012. V rámci své činnosti nabízí možnost skládat přímo v budově školy certifikované jazykové zkoušky Cambridge English, účastnit se zkoušek nanečisto i přípravných kurzů. V této oblasti funguje dlouhodobě velmi dobrá spolupráce s vybranými středními školami v Kraji Vysočina, jejichž počet se každoročně zvyšuje.

6 Zaměstnanci

a) Kariérní řád pro akademické pracovníky a motivační nástroje pro odměňování zaměstnanců

Rozvoj akademických pracovníků a jejich hodnocení na VŠPJ se řídí strategickým dokumentem *Strategie rozvoje, kariérní řád a hodnocení akademických pracovníků VŠPJ*, který byl vydán v roce 2019. Cílem strategického rozvoje akademických pracovníků VŠPJ je neustále zvyšovat úroveň pedagogicko-didaktických, odborných a osobních kompetencí akademických pracovníků školy v souladu s požadavky společnosti znalostí, s prohlubující se internacionalizací a v souladu s posláním a strategickými záměry VŠPJ. Kariérní řád pro akademické pracovníky VŠPJ určuje způsob a podmínky kariérního růstu, kterým se rozumí kvalifikační a funkční postup akademických pracovníků dosahovaný na základě jejich osobního a profesního rozvoje a zvyšování kvalifikace. Předpokladem kariérního růstu akademického pracovníka je jeho systematické a trvalé úsilí o zvyšování odborných kompetencí a formální kvalifikace. Akademickým pracovníkům, kteří usilují o zvýšení kvalifikace, umožňuje VŠPJ získání studijního nebo tvůrčího volna, možnost absolvování zahraniční odborné stáže a vytváří další podmínky pro dosažení kariérního růstu. Poskytování tvůrčího volna je

podporováno zejména u pracovníků v závěrečné fázi přípravy podání návrhu na zahájení habilitačního nebo profesorského řízení. VŠPJ má implementován motivační program na podporu kariérního růstu akademických pracovníků včetně odměny za dosažení zvýšení kvalifikace. Podmínky vytvořené VŠPJ akademickému pracovníkovi pro dosažení kariérního růstu jsou specifikovány v Kvalifikační dohodě.

Harmonický profesní i kvalifikační rozvoj a hodnocení akademických pracovníků jsou zajištěny v rámci vlastního strategického nástroje Systému řízení výkonu a kvality (dále jen „SŘVK“). Jedná se o dvouúrovňový proces plánování a hodnocení klíčových kvantitativních i kvalitativních indikátorů v oblastech: vzdělávání, tvůrčí činnost, externí vztahy a osobní rozvoj. Plnění osobních a organizačních cílů akademického pracovníka je průběžně monitorováno a dvakrát ročně dochází k jejich hodnocení. Na tento systém je navázáno i odměňování pracovníků. VŠPJ využívá Fond rozvoje lidských zdrojů VŠPJ, který slouží pro přímou finanční podporu perspektivních a klíčových akademických pracovníků. Je tvořen dary externích subjektů, především dotacemi Kraje Vysočina.

V tvůrčí oblasti jsou uplatňovány další motivační nástroje, které vycházejí ze *Strategie vědecké, výzkumné, vývojové, inovační a další tvůrčí činnosti VŠPJ* a ze *Směrnice k dlouhodobé podpoře tvůrčí činnosti a její kvality VŠPJ*. Škola finančně odměňuje akademické pracovníky VŠPJ, kteří jsou úspěšní v grantových soutěžích, dosáhli významných VaVal výsledků a uspěli se svými publikacemi v prestižních vědeckých časopisech.

Kromě finanční odměny jsou autoři významných tvůrčích výsledků oceňováni zřízením individuálních tvůrčích účtů a autoři kvalitních publikací cenou rektora Opus optimum.

Díky vysoké míře individualizace a flexibilnímu systému hodnocení akademických pracovníků v SŘVK lze zohledňovat jak nenadálé a akademickým pracovníkem neovlivnitelné události (úraz, nemoc, těžká životní situace), tak i změny plánované, ovlivňující míru nebo kvalitu jeho profesního výkonu (např. rodičovská dovolená nebo výkon veřejných funkcí).

V rámci systému motivace VŠPJ jsou akademickým pracovníkům poskytovány tzv. nepřímé pobídky, které podporují sladování rodinného a pracovního života a využívání nástrojů age managementu. Patří mezi ně úprava pracovních podmínek akademických pracovníků po návratu z rodičovské dovolené, flexibilní pracovní doba a flexibilní formy práce u pracovníků, kteří se starají o děti předškolního věku nebo o osobu blízkou, a u pracovníků se smyslovým nebo pohybovým postižením. Vybrané nástroje age managementu jsou využívány hlavně u začínajících akademických pracovníků a pracovníků 60+. Začínajícím akademickým pracovníkům je poskytnut v rámci adaptačního procesu mentoring, pracovníci 60+ se stávají kouči mezigeneračních týmů a mají možnost využití flexibilních forem práce.

b) Způsob zajišťování rozvoje pedagogických dovedností akademických pracovníků

V roce 2017 získala VŠPJ pětiletý projekt OP VVV Strategický rozvoj VŠPJ, jehož součástí je klíčová aktivita zaměřená na rozvoj a zkvalitňování pedagogických a didaktických kompetencí akademických pracovníků VŠPJ. VŠPJ má zpracovaný dokument *Systémové vzdělávání pracovníků VŠPJ na období 2017–2022*, který stanovuje podmínky a priority vzdělávání na plánované období. Systém obsahuje strukturu vzdělávacích a rozvojových aktivit, které odpovídají potřebám akademických pracovníků, nově akreditovaných programů a aktuálním trendům a požadavkům společnosti. Akademičtí pracovníci VŠPJ jsou systematicky podporováni v rozvoji svých odborných kompetencí, pedagogicko-didaktických kompetencí a kompetencí v oblasti VaVal. Prioritou je vzdělávání v oblasti práce se studenty se specifickými

potřebami a vzdělávání v oblasti nových vzdělávacích metod. V roce 2022 byla velká pozornost věnována rozvoji kompetencí a podpoře akademických pracovníků pro práci a výuku v online prostředí a využívání flexibilních metod výuky. Byly organizovány online kurzy zaměřené na další využívání nástrojů Teams, na metody online výuky a metody online ověřování výsledků učení a na inovace kurikula studijních programů. Tyto nástroje a metody jsou postupně implementovány do studijních programů a do výuky.

c) Genderové rovnosti

VŠPJ respektuje etické normy, které se vztahují především k otázce spravedlivého přístupu ke všem pracovníkům VŠPJ. Základní principy rovnoprávnosti a diversity jsou specifikovány ve *Strategickém rámci rozvoje lidských zdrojů Vysoké školy polytechnické Jihlava*. Rovnoprávnost rasy, pohlaví, náboženského vyznání nebo věku je dodržována ve všech oblastech činnosti VŠPJ. Vysoká škola dodržuje zásadu rovných příležitostí a neupřednostňování pracovníků založené na osobních vztazích a dalších kritériích nesouvisejících s výkonem či schopnostmi osob při přijímání, hodnocení, odměňování, vzdělávání, kariérním rozvoji, povyšování a nominacích do odborných orgánů. VŠPJ je dlouhodobě genderově vyrovnaný zaměstnavatel, a to včetně rovnováhy ve vedoucích pozicích.

V roce 2022 byl vydán nový Etický kodex VŠPJ a Plán genderové rovnosti VŠPJ na období 2023–2025. Současně VŠPJ vytvořila podmínky pro implementaci opatření uvedených v těchto dokumentech.

Respektováním diversity VŠPJ uznává a podporuje specifické charakteristiky jednotlivců nebo skupin, kterým tak umožňuje plně rozvinout vlastní potenciál ve prospěch vysoké školy a zároveň vytváří podmínky pro sladování osobního a pracovního života. VŠPJ nemá zpracovanou strategii rovných příležitostí, ale konkrétní opatření jsou implementována formou úpravy pracovních podmínek akademických pracovníků po návratu z rodičovské dovolené, flexibilní pracovní doby a flexibilní formy práce u pracovníků, kteří se starají o děti předškolního věku, poskytnutím bezúročné půjčky ze sociálního fondu zaměstnancům/rodičům k překlenutí tíživé finanční situace, možností získání příspěvku na vzdělávání, sportovní potřeby, rekreaci, kulturní akce a zdravotnickou péči, která není hrazena z veřejného zdravotního pojištění. V roce 2022 byla výše příspěvku 1 500 Kč na zaměstnance.

d) Způsob řešení problematiky sexuálního a genderově podmíněného obtěžování

VŠPJ udržuje organizační kulturu založenou na kvalitě pracovního klimatu a bezpečného prostředí pro všechny pracovníky školy. Bezpečná organizační kultura je prosazována na všech úrovních řízení a ve všech oblastech činnosti vysoké školy. VŠPJ má stanovený plán řešení mobbingu a sexuálního obtěžování. Vedoucí pracovníci sledují míru zátěže a stresu, která působí na jejich podřízené, posilují týmovou soudržnost, pečují o příjemnou atmosféru na pracovišti, řeší mezilidské problémy, mají promyšlenou strategii výběru pracovníků a zajišťují, aby byli zaměstnanci s tématem mobbingu a sexuálního obtěžování a s postupy jejich řešení důkladně obeznámeni.

Všichni zaměstnanci VŠPJ mají právo na adekvátní, pravidelné a kontinuální tréninky prevence sexuálního a genderově podmíněného obtěžování na pracovišti, které zajišťuje Poradenské a kariérní centrum VŠPJ.

Poradenské a kariérní centrum provozuje Akademickou psychologickou poradnu, která nabízí individuální a skupinové poradenství pro studenty a pracovníky VŠPJ bez ohledu na jejich rasu, pohlaví, sexuální orientaci, politickou příslušnost, sociální status apod.

V případě potřeby Akademická poradna poskytuje rady a podporu studentům a pracovníkům, kteří se stali oběťmi šikany anebo měli jakékoli problémy či závislosti. Jedná se například o vztahové problémy, deprese, úzkostné poruchy, potíže se sexuální orientací, nízkou mírou sebedůvěry, potíže s nadměrným studem, náročné životní situace, nezpracované traumatické události, poruchy příjmu potravy, závislosti, problémy s komunikací, poruchy spánku, stres, pocit neustálého vnitřního napětí, workoholismus, syndrom vyhoření apod.

VŠPJ pravidelně informuje studenty a pracovníky o nabídce Akademické psychologické poradny a o dalších aktivitách, které slouží jako prevence sexuálního a genderově podmíněného obtěžování na pracovišti.

7 Internacionalizace

a) Způsoby podpory účasti studentů na zahraničních mobilitních programech

Vnitřní předpisy VŠPJ související se zahraničními studentskými mobilitami zaručují plné uznávání kreditů získaných v zahraničí na základě dohodnutého individuálního studijního plánu. Kritéria a zásady výběrových řízení mobilit jsou v souladu s podmínkami programu Erasmus+. Škola i v roce 2022 poskytovala finanční příspěvky na krátkodobé zahraniční studijní pobyty studentů s cílem odstranit sociální znevýhodnění některých studentů. Poskytování individuálního poradenství při přípravě a realizaci mobilit je nedílnou součástí podpory studia a pracovních stáží v zahraničí. Vyhodnocováním dat ze zahraničních mobilit, z dotazníků a závěrečných zpráv účastníků mobilit je získávána zpětná vazba pro následnou úpravu cílů a postupů v uplatňování internacionalizace vzdělávání na VŠPJ.

Během roku 2022 byly na podporu mobilit studentů nadále uplatňovány zavedené interní postupy, které se již osvědčily v uplynulých letech. Na odborných katedrách jsou zavedeny procesy schvalování zahraničních mobilit studentů, se studentem před výjezdem komunikuje tzv. garant zahraničních mobilit. Další organizační záležitosti řeší také mezinárodní oddělení, především koordinátor programu Erasmus+. Získané kredity ze zahraničních studijních pobytů či pracovních stáží jsou plně uznávány, a to v souladu s předem dohodnutým studijním plánem nebo s odborným zaměřením zahraniční pracovní stáže.

Studenti se během svého studia na VŠPJ účastní různých typů výjezdů do zahraničí. Mobilit v rámci programu Erasmus+ se v roce 2022 účastnilo 43 studentů. Jde o velký pokrok oproti loňskému roku, který byl stále velmi zasažený pandemií Covid-19, kvůli které byla motivace studentů realizovat zahraniční aktivity velmi obtížná. Naší velkou snahou je však počty studentů, kteří vyjíždějí do zahraničí, i nadále zvyšovat. Zaznamenáno bylo i zvýšení v počtech studentů zúčastněných v týdenních mezinárodních workshopech. Tyto krátkodobé pobyty zaznamenaly s novým programovým obdobím v rámci programu Erasmus+ velkou změnu, a sice v zavedení tzv. BIP aktivit (Blended Intensive Programme). Tato aktivita může být finančně podpořena ze zdrojů programu Erasmus+, což do té doby stávající aktivity IBW být nemohly. Z VŠPJ se v roce 2022 těchto nových mezinárodních workshopů zúčastnilo zatím 15 studentů. Pokračujícím trendem na poli již známých workshopů byly tzv. virtuální IBW, kterých

se v roce 2022 účastnilo 18 studentů VŠPJ. Nicméně výhled do budoucna je takový, že se zcela upustí od pořádání IBW a krátkodobé mezinárodní workshopy pro studenty budou pouze v podobě BIP. Studenti vyjžděli do zahraničí rovněž za účelem absolvování své krátkodobé či dlouhodobé praxe jako např. studenti studijních oborů a programů Cestovní ruch, Finance a řízení a Všeobecná sestra. Z celkového počtu 315 absolventů VŠPJ v roce 2022 se účastnilo zahraničního pobytu delšího než 14 dní 3,5 % z nich.

V minulých letech se VŠPJ aktivně účastnila veletrhů a evropských konferencí. Po zrušení restriktivních omezení spojených s pandemií Covid-19 se tedy v roce 2022 uskutečnila spousta odložených akcí z roku 2021, na které se VŠPJ snažila ve všech případech velmi úspěšně vysílat své zástupce z řad akademických i neakademických pracovníků. Dále se pracovníci mezinárodního oddělení účastnili profilových online konferencí pořádaných Národní agenturou a dále prezentace VŠPJ a její internacionalizace v rámci akce k příležitosti Českého předsednictví ČR v radě EU.

VŠPJ dále rovněž dbá na neustále zvyšující se úroveň výuky cizích jazyků. Výuka cizích jazyků a předměty vyučované v cizím jazyce jsou součástí studijních plánů všech akreditovaných studijních bakalářských programů v prezenční formě studia. Studenti prezenční formy studia povinně absolvují alespoň jeden odborný předmět v cizím jazyce. U nově akreditovaných studijních programů se toto týká i kombinované formy studia. Nabídka odborných předmětů v cizím jazyce byla i v roce 2022 rozšiřována tak, aby se zlepšily podmínky pro rozvoj dovedností studentů komunikovat v cizím jazyce a aby vzdělávací nabídka předmětů vyučovaných v cizích jazycích odpovídala i požadavkům ze strany partnerských zahraničních vysokých škol.

Propagace zahraničních aktivit na půdě VŠPJ se zaměřuje především na studenty (Erasmus+ dny, dny otevřených dveří, semináře na podporu mobility). Zvyšování zájmu v oblasti mezinárodních vztahů napomáhá i uvádění nejdůležitějších informací na webových stránkách VŠPJ v anglickém jazyce. K neustálému zvyšování stupně internacionalizace na vysoké škole přispívá i organizování mezinárodních konferencí, workshopů a seminářů, a to jak prezenčních, tak virtuálních. Aktivní působení bývalých účastníků zahraničních mobility (studentských i zaměstnaneckých) má neocenitelný přínos pro rozvoj internacionalizace a přidružených aktivit na VŠPJ.

b) Podpora zahraničních mobility akademických a neakademických pracovníků

Po zrušení omezení, které nedovolovalo zaměstnancům v roce 2021 vycestovat, se zájem o zahraniční mobility ze strany akademických i neakademických pracovníků VŠPJ zvýšil. Realizováno bylo celkem 25 zahraničních zaměstnaneckých mobility, kterých se účastnili výlučně akademičtí pracovníci. Velmi navštěvovanými zeměmi byly především Nizozemsko a Slovensko. V příštím roce se budeme snažit i o vysílání neakademických pracovníků, což považujeme za neocenitelnou zkušenost a příležitost k rozvoji všech neakademických pracovníků na VŠPJ. Zahraniční pracovní cesty jsou také velmi podporovány vedením VŠPJ, které systémově sjednotilo proces žádosti o povolení zahraniční cesty a tento proces byl převeden do online prostřední interního informačního systému VŠPJ.

c) Integrace zahraničních členů akademické obce do života VŠPJ

Po období restriktivních opatření souvisejících s pandemií Covid-19 došlo dle očekávání k nárůstu počtu zahraničních pracovníků, kteří v rámci programu Erasmus+ přijeli na VŠPJ na

aktivity „Teaching“ a „Training“. I krátkodobá přítomnost zahraničních akademických pracovníků přispívá ke zlepšení celkového zajišťování akreditovaných studijních programů a oborů, posílení jazykových kompetencí studentů i pracovníků vysoké školy a zvýšení jejich schopností pracovat v mezinárodním prostředí. Kvalita a rozsah výuky v anglickém jazyce, ale i poskytované služby v cizím jazyce vedou k postupnému růstu počtu příjíždějících zahraničních studentů i akademických pracovníků. Důležité informace na webových stránkách jsou uváděny i v angličtině, částečně i v ukrajinštině. VŠPJ úzce spolupracuje s Centrem na podporu integrace cizinců v Jihlavě, které poskytuje další podpůrné služby pro cizince působící na vysoké škole.

Zahraníční studenti i akademičtí pracovníci jsou zapojováni do mezinárodních aktivit VŠPJ, a to nejen v rámci programu Erasmus+, ale i v rámci mezinárodních týdenních projektových workshopů a bilaterálních výměnných studijních návštěv. Se stávajícími zahraničními partnery se VŠPJ snaží rozšiřovat i další formy spolupráce, jako je příprava společných projektů, společné vzdělávací projekty a zavádění dalších předmětů v angličtině do studijních plánů v jednotlivých studijních programech a oborech.

d) Integrace a zkušenost s virtuálními a kombinovanými mobilitami studentů a pracovníků

Ze zkušeností, které VŠPJ získala v době pandemie Covid-19, kdy se musela spousta aktivit upravit a přizpůsobit aktuálním možnostem, bude VŠPJ určitě čerpat i nadále. Velkým přínosem je zavedení tzv. BIP (Blended Intensive Programmes) aktivit. Jedná se o krátkodobou aktivitu, kterou je možné financovat z prostředků Erasmus+. Tyto aktivity spočívají především ve spolupráci VŠPJ a jejích zahraničních partnerů na pořádání workshopů pro studenty, kdy se spojuje jak fyzická aktivita studenta (pobyť na zahraniční instituci a práce v mezinárodním týmu na problematice po vzoru IBW), tak i virtuální aktivita, kdy se student musí účastnit i virtuálních meetingů a spolupracovat s ostatními zahraničními studenty v online prostředí. Obliba těchto aktivit se mezi studenty rozšířila a lze předpokládat, že se do budoucna bude jednat o jeden z klíčových prostředků, jak studenty obohatit o zkušenosti s prací v mezinárodním prostředí. Virtuální mobility, bez jakéhokoli fyzického prvku, nejsou v současné době studenty preferovány. Pro akademické pracovníky slouží spíše pro rozšíření portfolia možností získání zkušeností a kontaktů před vlastní fyzickou mobilitou.

e) Aktivity posilující internacionalizaci činností VŠPJ

Z výše uvedených aktivit je třeba vyzdvihnout neustálou snahu začlenit příjíždějící zahraniční pracovníky do dění na VŠPJ a především studenty zapojit do kolektivu ostatních studentů VŠPJ nejenom během výuky, ale i během realizovaných sportovních, společenských a kulturních akcí. S tímto velice pomáhají především studenti, kteří již ve větší míře mají zkušenosti se zahraničními mobilitami a představují tak pro zahraniční studenty velkou oporu při zvládnutí začleňování se do života na VŠPJ i do aktivit mimo studium.

8 Výzkumná, vývojová, umělecká a další tvůrčí činnost

a) Propojení tvůrčí činnosti s činnostmi vzdělávací

Spojení VŠPJ s aplikační sférou je pro další rozvoj školy a studijních programů naprosto klíčové, proto je snaha maximálně zapojit studenty do výzkumné a vývojové činnosti realizované s aplikačními partnery. Vedení školy spolu s garanty studijních programů dbá na to, aby

semestrální, ročníkové nebo závěrečné práce řešily témata, která vzešla z potřeb praxe. Každoročně bylo cca 2/3 zadání závěrečných prací vytvořeno ve spolupráci s aplikačními partnery a zaměřeno na reálné problémy řešené v praxi. Odborníci z praxe se současně podílejí na řešení těchto prací buď jako vedoucí nebo jako konzultanti. V roce 2022 byla dokončena spolupráce VŠPJ s dalšími partnery na projektu s názvem „P-Tech“, kdy cílem tohoto projektu je propojení firemního a vysokoškolského prostředí v oblasti IT.

V srpnu 2022 bylo započato řešení projektu v rámci Národního plánu obnovy pro oblast vysokých škol pro roky 2022–2024 (dále jen projekt NPO), který je zaměřen na transformaci vysoké školy s cílem adaptace na nové formy učení a měnící se potřeby trhu práce. V rámci tohoto projektu jsou připravovány nové studijní programy včetně nákupu odpovídající infrastruktury, jsou připravovány nové kurzy profesního vzdělávání a probíhá digitalizace podpory studia a studijní agendy.

b) Zapojování studentů VŠPJ do tvůrčí činnosti

Stejně jako v letech minulých, tak i v roce 2022 byli studenti akreditovaných studijních programů uskutečňovaných na VŠPJ systematicky zapojováni do výzkumných a vývojových projektů všech typů, ať již financových z externích zdrojů (grantových i smluvního výzkumu), nebo v rámci interních nástrojů VŠPJ (zejména Interní grantové soutěže VŠPJ či tvůrčí podpory odborných kateder). K podpoře nebo motivaci odborně či organizačně aktivních studentů je průběžně využíván i stipendijní fond. Na VŠPJ je také podporován systém stipendií pro podporu vědecké činnosti pro studenty všech studijních programů. Studenti tak mají možnost realizovat vlastní vědecké projekty pod vedením garanta – akademického pracovníka. V roce 2022 nebyly dokončeny žádné studentské projekty.

c) Účelové finanční prostředky na výzkum, vývoj a inovace

VŠPJ jako výzkumná organizace je příjemcem institucionální podpory na dlouhodobý koncepční rozvoj výzkumné organizace (dále jen „DKRVO“). Tato podpora je poskytována MŠMT na základě komplexního hodnocení výzkumných organizací dle M2017+. To proběhlo v roce 2020 a VŠPJ byla na tomto základě poskytnuta institucionální podpora na dlouhodobý koncepční rozvoj výzkumné organizace na období 2021–2025. Výše podpory je dána stabilizační složkou, která se v průběhu let nemění, a motivační složkou, která je proměnlivá. V roce 2022 VŠPJ v rámci této podpory získala téměř 2,7 mil. Kč. Prostředky DKRVO VŠPJ využívá pro další rozvoj VaV, a to ve formě cílené podpory akademických pracovníků v jejich individuální výzkumné a publikační činnosti nebo ve formě podpory výzkumných týmů.

Další prostředky na podporu VaV jsou získávány prostřednictvím výzkumných grantových projektů. V roce 2022 VŠPJ čerpala na realizaci projektu částku téměř 0,4 mil. Kč. VŠPJ se i v roce 2022 zapojovala do grantových výzev k získání prostředků na VaV projekty, a to buď jako hlavní řešitel, nebo spoluřešitel. Byly připraveny projekty do národních i mezinárodních výzev GAČR, TA ČR – DOPRAVA 2020+, TREND, resortní program Ministerstva kultury NAKI III. Posledním zdrojem finančních prostředků je realizace smluvního výzkumu a vývoje, kdy v rámci této formy spolupráce s aplikačními partnery v roce 2022 získala VŠPJ prostředky ve výši přesahující 500 tis. Kč.

V průběhu roku 2022 byl ukončen výzkumný projekt:

Projekt v rámci programu TA ČR TREND „Vývoj inovativních komponent elektromembránových modulů pomocí aditivních technologií“ ve spolupráci s firmami MEGA, a. s., MemBrain, s. r. o. a Technickou univerzitou Liberec.

Na základě projektů podaných v roce 2022 byly k financování a realizaci od roku 2023 doporučený tyto projekty:

Projekt v rámci programu TA ČR TREND „Vývoj inovativních biokompatibilních povlaků pro zamezení studeného svaru“ ve spolupráci s firmami Advamat s.r.o., Medin, a.s. a ČVUT v Praze;

Projekt v rámci Mezinárodní bilaterální výzvy s GAČR „Řiditelná úchopová mechanika: Modelování, řízení a experimenty“ ve spolupráci s Ústavem termomechaniky AV ČR, v. v. i. a Ústav teorie informace a automatizace AV ČR, v.v.i. a jihokorejskou Kyung Hee University jako mezinárodním partnerem

Projekt v rámci Programu NAKI III – program na podporu aplikovaného výzkumu v oblasti národní a kulturní identity na léta 2023 až 2030 Ministerstva kultury ČR „Historická důlní díla na Vysočině jako doklady vývoje společnosti a objekty kulturního dědictví“ ve spolupráci s Muzeem Vysočiny Jihlava, p.o. a Ústavem teoretické a aplikované mechaniky AV ČR, v. v. i.

d) Podpora studentů doktorských studijních programů a pracovníků na post-doktorandských pozicích

VŠPJ je neuniverzitní vysoká škola, proto nemá vlastní studenty doktorského studia. Na VŠPJ je pouze několik akademických pracovníků, kteří jsou současně Ph.D. studenty na jiných univerzitách v ČR. Stejně tak na post-doktorandských pozicích jsou na VŠPJ pouze akademičtí pracovníci, kteří vystudovali doktorské studium na jiných školách. Protože se většinou jedná o perspektivní pracovníky na pozici akademických pracovníků VŠPJ, škola jim nabízí možnost využití individuálních rozvojových grantů a dalších motivačních programů zmíněných v kapitole 6. VŠPJ má nastaven vnitřní motivační systém pro podporu akademických pracovníků, kteří si chtějí zvýšit svou kvalifikaci na všech úrovních (Ph.D., doc., prof.).

e) Spolupráce s aplikační sférou na tvorbě a přenosu inovací a jejich komercializace

VŠPJ dlouhodobě realizuje aplikovaný vývoj a výzkum ve spolupráci s aplikačními partnery, kdy tato spolupráce je realizována primárně formou grantových projektů, částečně i ve formě smluvního výzkumu, případně různých typů inovačních voucherů. Výsledky této spolupráce jsou často nové nebo významně inovované produkty, kdy tyto výsledky jsou často chráněným duševním vlastnictvím. Tyto výsledky jsou následně předmětem jednání o jejich komercializaci a implementaci na tuzemské či zahraniční trhy. VŠPJ má nastavený vnitřní systém, který určuje, jakým způsobem probíhají jednání s partnery a jaké jsou možnosti vzájemné spolupráce a následné komercializace. V roce 2022 byl podán projektový záměr ITI Jihlava, kdy se VŠPJ přihlásila k posílení vztahu se strategickými partnery Jihlavan a Optokon, a na základě tohoto projektového záměru se bude v dalším roce ucházet o podporu strategické mezisektorové spolupráce v rámci výzev programu OP JAK.

f) Podpora horizontální mobility studentů a akademických pracovníků a jejich vzdělávání směřující k rozvoji kompetencí pro inovační podnikání

Horizontální mobility studentů jsou dominantně realizovány v rámci přípravy, vykonávání, hodnocení a prezentací výsledků povinných praxí. Akademičtí pracovníci realizují horizontální mobility v rámci pedagogické spolupráce s aplikační sférou ohledně školení zaměstnanců firem nebo v rámci přípravy a realizace projektů aplikovaného výzkumu nebo projektů smluvního výzkumu. Systematické vzdělávání směřující k rozvoji kompetencí pro inovační vzdělávání je zajištěno v rámci pětiletého projektu OP VVV Strategický rozvoj VŠPJ v aktivitě č. 2 *Zkvalitnění vzdělávací činnosti a moderní výukové trendy*.

9 Zajišťování kvality a hodnocení realizovaných činností

a) Významné události a skutečnosti týkající se zajišťování kvality a hodnocení realizovaných činností

VŠPJ v roce 2022 dokončila implementaci systému zajišťování kvality vzdělávací, tvůrčí a s nimi souvisejících činností a vnitřního hodnocení kvality vzdělávací, tvůrčí a s nimi souvisejících činností, který je vymezen vnitřním předpisem „*Pravidla systému zajišťování kvality vzdělávací, tvůrčí a s nimi souvisejících činností a vnitřního hodnocení kvality vzdělávací, tvůrčí a s nimi souvisejících činností Vysoké školy polytechnické Jihlava*“, registrovaným MŠMT ČR dne 27. června 2017, a popsán ve strategickém dokumentu *Systém zajišťování a vnitřního hodnocení kvality vzdělávací, tvůrčí a s nimi souvisejících činností na Vysoké škole polytechnické Jihlava*.

Účelem vnitřního hodnocení kvality je ověření, zda a do jaké míry VŠPJ plní své poslání, strategický záměr a cíle, které si stanovila, a posouzení, zda jsou naplňována kritéria kvality a dodržovány procesy popsané v dokumentaci VŠPJ.

Vnitřní hodnocení kvality na VŠPJ pokrývá všechny oblasti činností, které jsou seskupeny do tří základních procesů: hlavní procesy, řídicí procesy a podpůrné procesy. Hlavní procesy zahrnují činnost vzdělávací, tvůrčí činnost a tzv. třetí roli vysoké školy. Řídicí procesy jsou tvořeny strategickým řízením, finančním řízením a řízením kvality. Podpůrné procesy zahrnují provoz školy, činnost účelových zařízení a doplňkovou činnost školy. V roce 2022 pokračovaly práce na implementaci systému zajišťování a vnitřního hodnocení kvality vzdělávací, tvůrčí a s nimi souvisejících činností na VŠPJ, byly aktualizovány postupy a rámce hodnocení a probíhala další elektronizace systému.

V září 2022 proběhlo každoroční vnitřní hodnocení kvality vzdělávací, tvůrčí a s nimi souvisejících činností Vysoké školy polytechnické Jihlava. Výsledky hodnocení kvality byly zpracovány v Dodatku č. 4 Zprávy o vnitřním hodnocení kvality vzdělávací, tvůrčí a s nimi souvisejících činností Vysoké školy polytechnické Jihlava. Navržená opatření vedoucí ke zlepšování a zkvalitňování činnosti VŠPJ byla reflektována v Plánu realizace strategického záměru VŠPJ na období 2023.

Systém řízení kvality vzdělávací, tvůrčí a s nimi souvisejících činností VŠPJ je intenzivně rozvíjen v rámci pětiletého projektu Strategický rozvoj VŠPJ (OP VVV), který byl zahájen v září 2017.

Vnější hodnocení kvality vzdělávací, tvůrčí a s nimi souvisejících činností vysoké školy provádí dle zákona o vysokých školách Národní akreditační úřad pro vysoké školství, nebo si vysoká škola provedení vnějšího hodnocení zajistí u všeobecně uznávané hodnotící agentury. V roce 2022 proběhlo vnější hodnocení kvality vzdělávací a tvůrčí činnosti VŠPJ

Národním akreditačním úřadem pro vysoké školství v rámci hodnocení vyžádaných kontrolních zpráv studijních programů Zdravotně sociální péče a Cestovní ruch.

Finanční kontrola – vnitřní kontrolní systém Vysoké školy polytechnické Jihlava je nastaven tak, aby vytvářel celkové prostředí a konkrétní kontrolní mechanismy s cílem předcházení a eliminování rizik. Základním principem je jasné vymezení a oddělení odpovědnosti a pravomocí klíčových pracovníků a jednoznačný popis postupů finanční kontroly prostřednictvím interních norem a systému pověření k výkonu finanční kontroly. V neposlední řadě je kladen důraz na operativní řízení rizik s cílem ochrany veřejných prostředků a zajištění souladu s legislativou a na průběžné prohlubování a zvyšování znalostí vedoucích i dalších zaměstnanců o nastavení a fungování vnitřního kontrolního systému. Systém řídicí finanční kontroly je popsán ve směrnici *Vnitřní kontrolní systém* a ve *Směrnici k oběhu účetních dokladů*. Odpovědní pracovníci pro výkon řídicí kontroly při své činnosti posuzují hlediska definovaná zákonem i vyhláškou, včetně uplatnění principu 3E. Pravomoci a odpovědnosti zaměstnanců, kteří se podílejí na přípravě a přímém uskutečňování operací, jsou odděleny od pravomocí a odpovědností zaměstnanců, kteří se podílejí na zachycování a kontrole dopadu těchto operací v příslušných evidencích, a to především na základě pracovních náplní pracovníků a pověření k výkonu funkce na pozici příkazce operace, správce rozpočtu a hlavní účetní v souladu s primární legislativou i prováděcí vyhláškou.

Interní audit je realizován pověřeným pracovníkem na základě dohody o provedení práce. Interní audit zajišťuje organizačně oddělené a funkčně nezávislé přezkoumání a vyhodnocování přiměřenosti řídicí kontroly, jejímž hlavním cílem je ochrana majetku, zaručení správnosti a pravdivosti finančních operací, skloubení jednotlivých operací s rozpočtovými pravidly, finančními a účetními postupy, dosažení stanovených cílů organizace a zajištění kvality prováděných činností. Interní audity jsou vykonávány na základě zpracovaného a rektorem schváleného ročního plánu interního auditu. V roce 2022 proběhl interní audit na kontrolu čerpání finančních prostředků, které byly přiděleny VŠPJ na řešení Centralizovaných rozvojových projektů roku 2021.

Vysoká škola polytechnická Jihlava neusilovala o získání specifických certifikátů přímo se vážících ke kvalitě.

10 Národní a mezinárodní excelence vysoké školy

a) Mezinárodní a významná národní výzkumná, vývojová a tvůrčí činnost

VŠPJ je řádným členem mezinárodního projektu Living Heart Project, kde je aktuálně zastoupeno cca 125 členů z řad zahraničních výzkumných institucí, výrobních firem, klinických pracovišť a státních regulačních orgánů. Dále je VŠPJ členem národního medicínského klastru CZECHIMPLANT, z. s., zaměřeného na implantologii.

VŠPJ jako neuniverzitní vysoká škola s omezeným rozsahem vědecko-výzkumného zaměření se v roce 2022 do mezinárodního výzkumu v rámci rámcového programu Evropské komise nezapojila. Pokračovala však realizace již podpořených mezinárodních projektů a probíhá systematická činnost v rozvíjení stávajících partnerství a navazování nových.

V roce 2022 pokračovala realizace projektů:

„Inovace a rozvoj předmětů zaměřených na duševní zdraví“ v partnerství s Centrem pro rozvoj péče o duševní zdraví a Městem Bergen; program Vzdělávání Fondů EHP 2014 2021.

V roce 2022 byla ukončena realizace projektů:

„Sítování průmyslových testbedů Industry 4.0 v česko-rakouské kooperaci“ realizovaný ve spolupráci v partnerství s Verein Industrie 4.0 Österreich – die Plattform für intelligente Produktion (PIA); program INTERREG V-A Rakousko – Česká republika,

„Cross-cultural communication network (CCCN)“ v partnerství s Fachhochschule Steyr; program INTERREG V-A Rakousko – Česká republika,

„Partnerství měst k posílení přeshraničního regionálního rozvoje“ v partnerství s Donau Universität Krems; program INTERREG V-A Rakousko – Česká republika,

„Tourism for All. Best Practise of V4 Countries“, jehož nositelem je University of Business in Wrocław; Visegrad Fund,

„Spolupráce institucí na Vysočině a v Horním Rakousku při podpoře zvyšování kvalifikace v oblasti digitalizace v kulturním cestovním ruchu“, který probíhá ve spolupráci s Johannes Kepler Universität Linz, Verbund OÖ Museen a Vysočina Tourism, p.o.; program INTERREG V-A Rakousko – Česká republika.

Zahraniční akademičtí pracovníci jsou členy vědeckých výborů konferencí pořádaných na VŠPJ nebo redakční rady časopisů Studia Turistica a Logos Polytechnikos.

b) Národní a mezinárodní ocenění vysoké školy

VŠPJ v roce 2022 žádné ocenění nezískala.

c) Mezinárodní hodnocení VŠPJ nebo její součásti, včetně zahraničních akreditací

V roce 2022 se VŠPJ nezúčastnila žádného mezinárodního hodnocení.

11 Třetí role vysoké školy

a) Zhodnocení působení a výsledků VŠPJ v oblasti přenosu poznatků do praxe

VŠPJ je veřejná profesně zaměřená vysoká škola, která pěstuje velmi úzkou spolupráci s aplikační sférou. Jednou z realizovaných forem spolupráce je aplikovaný výzkum a vývoj v rámci národních či regionálních grantových programů (MPO, TAČR) a zejména ve formě smluvního výzkumu a vývoje. Vzájemná spolupráce s aplikačními partnery s sebou přináší společné výsledky výzkumu a vývoje, které jsou předmětem přímé komercializace na tuzemském či zahraničních trzích. Současně jsou některé výstupy chráněny formou patentů a užitných vzorů. Právě úspěšná a dlouhodobá spolupráce s aplikačními partnery je zárukou dalšího dlouhodobého rozvoje VŠPJ.

b) Působení VŠPJ v regionu, způsoby spolupráce s regionálními samosprávami a významnými institucemi

VŠPJ je veřejná vysoká škola zaměřená na aplikovanou vzdělanost, jejímž posláním je poskytovat studijní programy odborně zaměřené zejména na potřeby regionálního trhu práce,

pestovat intenzivní spolupráci s aplikační sférou, odpovídající tvůrčí činnost a aplikovaný výzkum, poskytovat pestrou nabídku celoživotního vzdělávání a napomáhat kulturnímu a obecně vzdělanostnímu rozvoji regionu.

VŠPJ nabízí akreditované studijní programy bakalářského a magisterského typu a kurzy celoživotního vzdělávání. Různorodá škála profesně orientovaných bakalářských studijních programů a oborů a navazující magisterské studium v oblasti techniky odpovídají potřebám rozvoje regionu a jsou v souladu s názvem a posláním vysoké školy.

I během roku 2022 rozvíjela VŠPJ aktivní spolupráci s významnými regionálními partnery. Zástupci vysoké školy se účastní jednání na úrovni Kraje Vysočina či statutárního města Jihlava v mnoha odborných pracovních skupinách, komisích a výborech, kde přispívají svými odbornými stanovisky k tvorbě regionálních strategií a rozvojových záměrů, které se týkají mnoha oblastí, jako např. oblasti vzdělávání a rozvoje lidských zdrojů, uplatnění absolventů na regionálním trhu práce, podpory výzkumu, vývoje a inovací. VŠPJ je aktivní v Regionální stálé konferenci pro území Kraje Vysočina, komunikuje podle potřeb s pracovními skupinami v rámci Integrovaného plánu rozvoje území Jihlavské aglomerace. Odborníci z VŠPJ jsou často Krajem Vysočina zváni, aby se vyjadřovali k aktualizacím základních strategických dokumentů, jako je Program rozvoje Kraje Vysočina, Strategie Kraje Vysočina, Regionální inovační strategie, Strategický záměr rozvoje vzdělávání v Kraji Vysočina apod. I v roce 2022 docházelo ke konkrétnímu naplňování Smlouvy o vzájemné spolupráci VŠPJ s Krajem Vysočina v oblastech, které souvisejí s odborným zaměřením akreditovaných studijních oborů, a to např. v oblasti zdravotnictví, sociálních věcí, v technických a ekonomických programech a oborech včetně cestovního ruchu. Na konkrétní vyžádání Rady Kraje Vysočina, jednotlivých odborů krajského úřadu a krajských příspěvkových organizací zpracovávají akademičtí pracovníci z jednotlivých odborných kateder VŠPJ různě zaměřené studie, analýzy, průzkumy a aplikačně zaměřené výzkumné projekty.

V rámci vzájemné dlouhodobé spolupráce s Krajem Vysočina obdržela VŠPJ od Kraje Vysočina veřejnou finanční podporu z rozpočtu kraje od roku 2022 ve výši 27 325 000 Kč na realizaci akce „Podpora Kraje Vysočina rozvoji Vysoké školy polytechnické Jihlava v letech 2022–2026 s cílem zvýšení konkurenceschopnosti studentů školy na trhu práce“. V rámci této podpory úspěšně pokračovalo i v roce 2022 realizování vybraných tvůrčích projektů odborných kateder VŠPJ.

V rámci dlouhodobé spolupráce se statutárním městem Jihlava obdržela VŠPJ v roce 2017 od statutárního města Jihlava účelovou veřejnou finanční podporu z rozpočtu města ve výši 5 512 500 Kč na pětileté období na realizaci akce „Podpora statutárního města Jihlava personálnímu rozvoji Vysoké školy polytechnické Jihlava ke zvýšení kvality vzdělávání“. Rovněž tato podpora byla i v roce 2022 velmi efektivně využívána k personální stabilizaci perspektivních akademických pracovníků a podporováno jejich tvůrčí působení na VŠPJ.

VŠPJ jako jediné vysokoškolské vzdělávací centrum se sídlem v kraji Vysočina nabízí a realizuje programy celoživotního vzdělávání zaměřené na prohlubování odborných kompetencí, programy zájmové a vzdělávání pro širokou veřejnost. Centrum celoživotního vzdělávání VŠPJ nabízí a uskutečňuje odborné vzdělávání pro prohlubování kompetencí v oblasti sociální práce, ve spolupráci s British Council zajišťuje jazykové kurzy a certifikované jazykové zkoušky. Program profesního vzdělávání Arteterapie byl v roce 2022 inovován a dvouletého studia se zúčastnilo 43 zájemců. Na základě poptávky byly v roce 2022 realizovány kurzy pro rozvoj IT kompetencí pracovníků statutárního města Jihlava, které absolvovalo 305 účastníků.

Cambridžské zkoušky z anglického jazyka absolvovalo a mezinárodní certifikát úrovně B1, B2, C1 a C2 získalo 187 absolventů.

V roce 2022 byly v rámci Národního programu obnovy zahájeny práce na přípravě tří nových programů dalšího odborného vzdělávání upskillingu, které jsou vytvářeny dle metodiky mikrokreditů a mikrocertifikátů.

V oblasti zájmového vzdělávání pokračovala mnohaletá spolupráce VŠPJ s Krajem Vysočina při realizaci kurzů Univerzity třetího věku určených pro veřejnost a klienty v zařízeních pro seniory, a to na většině území kraje. V roce 2022 bylo v rámci U3V realizováno 45 semestrálních kurzů, kterých se zúčastnilo 667 seniorů.

Na VŠPJ jsou pravidelně uskutečňovány odborné přednášky, semináře, workshopy a konference, které přispívají k popularizaci výsledků vědy a výzkumu, k přenosu dobrých praxí a k osvětové činnosti. Na VŠPJ se v roce 2022 již podruhé uskutečnila Noc vědců, jedna z největších vědecko-popularizačních akcí svého druhu. Každým rokem probíhají na VŠPJ i některé semináře Mezinárodního festivalu dokumentárních filmů Jihlava, pravidelná cestovatelská promítání pořádaná katedrou cestovního ruchu a další otevřené přednášky pro veřejnost. Katedra zdravotnických studií a Katedra sociální práce organizují ve spolupráci s odborníky ze zdravotnických zařízení a z institucí sociální péče z regionu i z celé republiky konference, workshopy a jednotlivé přednášky na nejrůznější zdravotnická a zdravotně sociální témata. Katedra technických studií ve spolupráci se zástupci regionálních firem opět pořádala konferenci Trendy a technologie 2022.

Získávání zpětné vazby od nejdůležitějších regionálních partnerů ze sektoru veřejné správy, jako je Kraj Vysočina, statutární město Jihlava, Krajská hospodářská komora Kraje Vysočina či Úřad práce ČR – Kontaktní pracoviště Jihlava, a rovněž od partnerů ze soukromého sektoru, je pro další rozvoj VŠPJ především v oblasti akreditací nových studijních programů velmi podstatné. Diskuse s regionálními partnery ovlivňuje pravidelnou aktualizaci akreditovaných studijních programů a především přípravu nových studijních programů poptávaných od regionálních zaměstnavatelů. VŠPJ postupně aktualizuje a uzavírá další dlouhodobější rámcové smlouvy s důležitými zaměstnavateli a poskytovateli praxí pro studenty v širším regionu, což napomáhá zvyšovat kvalitu průběhu povinných praxí studentů a ovlivňuje značným způsobem jejich budoucí dobré uplatnění v těchto firmách.

Nejenom na území Kraje Vysočina VŠPJ také dlouhodobě podporuje dobrovolnické aktivity svých studentů a zaměstnanců i regionální instituce v rámci charitativních akcí, jako jsou Vánoce na VŠPJ nebo Koláč pro hospic. V rámci svého provozu zohledňuje VŠPJ také ekologickou i ekonomickou udržitelnost, ať už podporou recyklace, opětovného využití zdrojů a ekologicky odpovědného jednání studentů i zaměstnanců, nebo posuzováním environmentálních aspektů při rekonstrukcích a nových výstavbách či zapojením do akcí zaměřených na úklid veřejného prostoru, jako je Čistá Vysočina.

V roce 2022 se VŠPJ stala držitelkou Ceny hejtmána Kraje Vysočina za společenskou odpovědnost za roky 2020-2021.

c) Nadregionální působení VŠPJ a význam

VŠPJ je škola, která má primární dosah v regionu Kraje Vysočina, ale realizuje projektovou činnost s partnery v rámci celé České republiky a v omezené míře i v rámci mezinárodní spolupráce. Výzkumné instituce, se kterými VŠPJ aktivně spolupracuje v rámci ČR, jsou ČVUT

v Praze, VUT Brno, TU Liberec, AV ČR atd. Spolupracující aplikační partneři jsou dominantně z regionu Kraje Vysočina (Jihlavan, a.s., Medin, a.s., Optokon, a.s. atd.), ale i z celé ČR (Eriens, s. r. o., MemBrain, a. s., Česká zbrojovka a. s. atd.). V rámci projektové spolupráce se VŠPJ podílí na řešení několika mezinárodních projektů a příhraniční spolupráce, kdy členy projektových týmů nebo partnery jsou renomované vědecké instituce a firmy z celého světa.

12 Činnosti vysoké školy v souvislosti s dopady válečného stavu na Ukrajině

V souladu se Zákonem č. 67/2022 Sb., o opatřeních v oblasti školství v souvislosti s ozbrojeným konfliktem na území Ukrajiny vyvolaným invází vojsk Ruské federace (dále jen „Zákon“), a v návaznosti na prováděcí rozhodnutí Rady (EU) 2022/382 ze dne 4. března 2022 ve smyslu článku 5 směrnice 2001/55/ES stanovil rektor Vysoké školy polytechnické Jihlava zvláštní pravidla pro studenty a uchazeče s dočasnou ochranou v České republice a státní občany Ukrajiny (RR č. 14/2022, toto rozhodnutí bylo též přeloženo do ukrajinštiny). V rámci tohoto rozhodnutí byl uchazečům o studium prominut, případně vrácen, poplatek za úkony spojené s přijímacím řízením (650,- Kč za každou podanou přihlášku ke studiu). Dalším mimořádným opatřením byla možnost VŠPJ v kooperaci nostrifikovat středoškolské vzdělání (VŠPJ uzavřela s Univerzitou Tomáše Bati ve Zlíně smlouvu o posuzování dosaženého předchozího středoškolského vzdělání). VŠPJ podala celkem 43 žádostí, které byly následně kladně vyhodnoceny. Posledním opatřením pro uchazeče byla možnost náhrady dokladu o středoškolském vzdělání pouze čestným prohlášením. Opatření pro studenty se týkalo osvobození od poplatku za překročení standardní doby studia zvýšené o jeden rok, který je stanovený Statutem VŠPJ a zároveň v případě přerušení studia na VŠPJ z důvodů souvisejících s ozbrojeným konfliktem se doba přerušení studenta nezapočítala do celkové doby přerušení studia, která je stanovena Studijním a zkušebním řádem VŠPJ.

V roce 2022 bylo podáno 151 přihlášek ke studiu na VŠPJ uchazeči ukrajinské státní příslušnosti (v roce 2021 bylo těchto přihlášek podáno 50). Přihlášek ke studiu, kde se uchazeč prokázal statutem osoby s dočasnou ochranou, bylo podáno celkem 75 (z tohoto počtu se ke studiu zapsalo 29 uchazečů).

Pro uchazeče se statutem osoby s dočasnou ochranou byl zdarma realizován intenzivní kurz českého jazyka. Kurz probíhal od 27. 06. do 23. 09. 2022 každý pracovní den od 08:00 do 13:00 hodin (minimální počet vyučovacích hodin 100 x 45 minut). Celkově se do kurzu přihlásilo 30 ukrajinských studentů. Samotný kurz pak úspěšně zakončilo 12 studentů. Ti obdrželi osvědčení o absolvování kurzu.

Pro studenty byl v rámci výuky do prvního semestru zařazen předmět „500387 Čeština pro Ukrajince“ s kreditním hodnocením ve výši 5 kreditů zakončený zápočtem. Předmět byl zapsán celkem 31 studenty. Úspěšné zakončení předmětu zvládlo 28 studentů. Ohlas na tento předmět z řad ukrajinských studentů byl více než pozitivní a je tedy vidět velký zájem i do budoucích semestrů.

VŠPJ v prosinci 2022 přiznala a zároveň vyplatila stipendium ukrajinským studentům, kteří byli nuceni opustit svoji zemi v důsledku válečného konfliktu s Ruskem a zapsali se ke studiu na VŠPJ. Na podporu a jejich adaptaci na podmínky vysokoškolského prostředí byli podpořeni mimořádným stipendiem dle čl. 11 Stipendijního řádu VŠPJ ve výši 30 tisíc Kč/osoba (celková

vyplacená částka byla ve výši 750 tisíc Kč). Stipendium bylo financováno ze získaného příspěvku z Fondu vzdělávací politiky MŠMT 2022. Všem těmto studentům byly a stále jsou k dispozici služby Poradenského a kariérního centra, Studijního a Mezinárodního oddělení, kde jsou pracovníci připraveni pomoci studentům při zvládnání veškerých situací, se kterými studenti potřebují pomoci.

VŠPJ v únoru 2022 vyhlásila ve spolupráci s hlavním koordinátorem veřejných sbírek potravin na území kraje Potravinovou bankou Vysočina materiální sbírku trvanlivých potravin a drogerie pro lidi zasažené válkou na Ukrajině. Po dobu pěti měsíců VŠPJ průběžně shromáždila více než dvě dodávky plné potravin a hygienických potřeb pro ukrajinské uprchlíky, kteří v důsledku ozbrojeného konfliktu dorazili do ČR.

V březnu 2022 VŠPJ zorganizovala ve spolupráci s Vodafone sbírku mobilních telefonů. Prostřednictvím neziskových organizací byly tyto neprodleně předány ukrajinským uprchlíkům, kteří dorazili do bezpečí v České republice.

Kraj Vysočina je partnerským regionem Zakarpatské oblasti Ukrajiny. VŠPJ v rámci tohoto partnerství navázala v roce 2013 spolupráci s Užhorodskou národní univerzitou (UžNU). V důsledku vleklého ozbrojeného konfliktu UžNU ubytovala ve svých kolejích uprchlíky z východu Ukrajiny (v květnu 2022 bylo ubytováno více jak 2000 uprchlíků). V této souvislosti VŠPJ vyhlásila materiální sbírku na pomoc ukrajinským uprchlíkům ubytovaným právě Užhorodskou národní univerzitou. Výtěžek sbírky byl díky pomoci vedení Kraje Vysočina dopraven v termínu 28.–29. 6. 2022 přímo do Užhorodu, kde jej převzali zástupci univerzity.

Individuální dobrovolnické aktivity byly, a i nadále jsou, průběžně poskytovány studenty i zaměstnanci VŠPJ ve spolupráci s dalšími koordinujícími organizacemi (jedná se o tisíce odpracovaných hodin).

Jihlava, červen 2023

doc. Ing. Zdeněk Horák, Ph.D.
rektor

Výroční zpráva o činnosti VŠPJ za rok 2022

Výroční zpráva o činnosti Vysoké školy polytechnické Jihlava za rok 2022

Vydala Vysoká škola polytechnická Jihlava

místo vydání: Jihlava

rok vydání: 2023

1. vydání

ISBN 978-80-88064-67-1 (online; pdf)

© Vysoká škola polytechnická Jihlava, 2023

Tab. 2.1: Akreditované studijní programy (počty)

Vysoká škola polytechnická Jihlava		Bakalářské studium		Magisterské studium		Navazující magisterské studium		Doktorské studium		CELKEM
		P	K/D	P	K/D	P	K/D	P	K/D	
<i>Vysoká škola polytechnická Jihlava</i>										
Široce vymezené obory ISCED-F										
	kód									
Programy a kvalifikace – všeobecné vzdělání	00	0	0	0	0	0	0	0	0	0
Vzdělávání a výchova	01	0	0	0	0	0	0	0	0	0
Umění a humanitní vědy	02	0	0	0	0	0	0	0	0	0
Společenské vědy, žurnalistika a informační vědy	03	0	0	0	0	0	0	0	0	0
Obchod, administrativa a právo	04	2	2	0	0	0	0	0	0	4
Přírodní vědy, matematika a statistika	05	0	0	0	0	0	0	0	0	0
Informační a komunikační technologie	06	1	1	0	0	0	0	0	0	2
Technika, výroba a stavebnictví	07	4	3	0	0	1	1	0	0	9
Zemědělství, lesnictví, rybářství a veterinářství	08	0	0	0	0	0	0	0	0	0
Zdravotní a sociální péče, péče o příznivé životní podmínky	09	4	4	0	0	0	1	0	0	9
Služby	10	1	1	0	0	0	0	0	0	2
Vysoká škola polytechnická Jihlava CELKEM	X	12	11	0	0	1	2	0	0	26

P = prezenční

K/D = kombinované / distanční

Pozn.: * = Fakulta nebo jiná součást vysoké školy uskutečňující akreditovaný studijní program

Tab. 2.2: Studijní programy v cizím jazyce (počty)

Vysoká škola polytechnická Jihlava										
		Bakalářské studium		Magisterské studium		Navazující magisterské studium		Doktorské studium		CELKEM
		P	K/D	P	K/D	P	K/D	P	K/D	
<i>Vysoká škola polytechnická Jihlava</i>										
Široce vymezené obory ISCED-F	kód									
Programy a kvalifikace – všeobecné vzdělání	00									0
Vzdělávání a výchova	01									0
Umění a humanitní vědy	02									0
Společenské vědy, žurnalistika a informační vědy	03									0
Obchod, administrativa a právo	04									0
Přírodní vědy, matematika a statistika	05									0
Informační a komunikační technologie	06									0
Technika, výroba a stavebnictví	07									0
Zemědělství, lesnictví, rybářství a veterinářství	08									0
Zdravotní a sociální péče, péče o příznivé životní podmínky	09									0
Služby	10									0
VŠ CELKEM	X	0	0	0	0	0	0	0	0	0

Pozn.: * = Fakulta nebo jiná součást vysoké školy uskutečňující akreditovaný studijní program

P = prezenční

K/D = kombinované / distanční

Tab. 2.3: Joint/Double/Multiple Degree studijní programy realizované se zahraniční VŠ	
Vysoká škola polytechnická Jihlava	
Název programu 1	
Partnerské organizace	
Přidružené organizace	
Druh programu (Joint/Double/Multiple Degree)	
Typ programu (bakalářský, navazující magisterský, magisterský, doktorský)	
Počet aktivních studií k 31. 12.	
Název programu 2	
Partnerské organizace	
Přidružené organizace	
Druh programu (Joint/Double/Multiple Degree)	
Typ programu (bakalářský, navazující magisterský, magisterský, doktorský)	
Počet aktivních studií k 31. 12.	

Souhrnné informace k tab. 2.3					
	Bakalářské studium	Magisterské studium	Navazující magisterské studium	Doktorské studium	Celkem
Vysoká škola polytechnická Jihlava					
Počet studijních programů					0
Počet aktivních studií v těchto programech					0

Tab. 2.4: Akreditované studijní programy uskutečňované společně s jinou vysokou školou nebo s veřejnou výzkumnou institucí* se sídlem v ČR

Vysoká škola polytechnická Jihlava	
Název studijního programu 1	
Široce vymezený obor ISCED-F	
Partnerská vysoká škola/ instituce*	
Typ programu (bakalářský, navazující magisterský, magisterský, doktorský)	
Počet aktivních studií k 31. 12.	
Název studijního programu 2	
Široce vymezený obor ISCED-F	
Partnerská vysoká škola/ instituce*	
Typ programu (bakalářský, navazující magisterský, magisterský, doktorský)	
Počet aktivních studií k 31. 12.	

Pozn.: *= Jedná se například o akreditované studijní programy uskutečňované společně s AV ČR či s jinými veřejnými výzkumnými institucemi se sídlem v ČR.

Souhrnné informace k tab. 2.4

	Bakalářské studium	Magisterské studium	Navazující magisterské studium	Doktorské studium	Celkem
Vysoká škola polytechnická Jihlava					
Počet studijních programů					0
Počet aktivních studií v těchto programech					0

Tab. 2.5: Akreditované studijní programy uskutečňované společně s vyšší odbornou školou

Vysoká škola polytechnická Jihlava	
Název studijního programu 1	
Široce vymezený obory ISCED-F	
Partnerská vyšší odborná škola	
Typ programu (bakalářský, navazující magisterský, magisterský, doktorský)	
Počet aktivních studií k 31. 12.	
Název studijního programu 2	
Široce vymezený obory ISCED-F	
Partnerská vyšší odborná škola	
Typ programu (bakalářský, navazující magisterský, magisterský, doktorský)	
Počet aktivních studií k 31. 12.	

Souhrnné informace k tab. 2.5

	Bakalářské studium	Magisterské studium	Navazující magisterské studium	Doktorské studium	Celkem
Vysoká škola polytechnická Jihlava					
Počet studijních programů					0
Počet aktivních studií v těchto programech					0

Tab. 2.6: Kurzy celoživotního vzdělávání (CŽV) na vysoké škole (počty realizovaných kurzů)

Vysoká škola polytechnická Jihlava		Kurzy orientované na výkon povolání			Kurzy zájmové			U3V	CELKEM
		do 15 hod	od 16 do 100 hod	více než 100 hod	do 15 hod	od 16 do 100 hod	více než 100 hod		
		kód							
Široce vymezené obory ISCED-F	kód								
Programy a kvalifikace – všeobecné vzdělání	00								0
Vzdělávání a výchova	01								0
Umění a humanitní vědy	02				6	6		22	34
Společenské vědy, žurnalistika a informační vědy	03							4	4
Obchod, administrativa a právo	04								0
Přírodní vědy, matematika a statistika	05								0
Informační a komunikační technologie	06	17						9	26
Technika, výroba a stavebnictví	07								0
Zemědělství, lesnictví, rybářství a veterinářství	08								0
Zdravotní a sociální péče, péče o příznivé životní podmínky	09						1	8	9
Služby	10							2	2
CELKEM	X	17	0	0	6	6	1	45	75

Tab. 2.7: Kurzy celoživotního vzdělávání (CŽV) na vysoké škole (počty účastníků, fyzických osob)

Vysoká škola polytechnická Jihlava		Kurzy orientované na výkon povolání			Kurzy zájmové			U3V	CELKEM*	Z toho počet účastníků, jež byli přijímáni do akreditovaných studijních programů podle § 60 zákona o vysokých školách
		do 15 hod	od 16 do 100 hod	více než 100 hod	do 15 hod	od 16 do 100 hod	více než 100 hod			
Široce vymezené obory ISCED-F	kód									
Programy a kvalifikace – všeobecné vzdělání	00									
Vzdělávání a výchova	01									
Umění a humanitní vědy	02				187	25		347		
Společenské vědy, žurnalistika a informační vědy	03							78		
Obchod, administrativa a právo	04									
Přírodní vědy, matematika a statistika	05									
Informační a komunikační technologie	06	305						115		
Technika, výroba a stavebnictví	07									
Zemědělství, lesnictví, rybářství a veterinářství	08									
Zdravotní a sociální péče, péče o příznivé životní podmínky	09						43	98		
Služby	10							29		
CELKEM*	X									

Pozn.: * = Jelikož jsou vykazovány fyzické osoby, které se mohou účastnit i více kurzů, nemusí být údaj celkem součtem předcházejících řádků či sloupců, ale odráží stav reálného celkového počtu účastníků kurzů, tzn. jedna fyzická osoba může být započítána vícekrát.

Tab. 2.8: Kurzy celoživotního vzdělávání (CŽV) na vysoké škole (počty kurzů a účastníků) - microcredentials

Vysoká škola polytechnická Jihlava		Počet kurzů			CELKEM	Počet účastníků kurzů			CELKEM*
		Orientovaných na výkon povolání	Zájmových	U3V		Orientovaných na výkon povolání	Zájmových	U3V	
Široce vymezené obory ISCED-F	kód								
Programy a kvalifikace – všeobecné vzdělání	00				0				
Vzdělávání a výchova	01				0				
Umění a humanitní vědy	02				0				
Společenské vědy, žurnalistika a informační vědy	03				0				
Obchod, administrativa a právo	04				0				
Přírodní vědy, matematika a statistika	05				0				
Informační a komunikační technologie	06				0				
Technika, výroba a stavebnictví	07				0				
Zemědělství, lesnictví, rybářství a veterinářství	08				0				
Zdravotní a sociální péče, péče o příznivé životní podmínky	09				0				
Služby	10				0				
CELKEM*	X	0	0	0	0				

Pozn.: * = Hodnota celkem u fyzických osob - jsou vykazovány fyzické osoby, které se mohou účastnit i více kurzů, nemusí být celkový údaj součtem předcházejících řádků či sloupců, ale odráží stav reálného celkového počtu účastníků kurzů, tzn. jedna fyzická osoba může být započítána vícekrát.

Tab. 3.1: Studenti v akreditovaných studijních programech (počty studií)

Vysoká škola polytechnická Jihlava		Bakalářské studium		Magisterské studium		Navazující magisterské studium		Doktorské studium		CELKEM
		P	K/D	P	K/D	P	K/D	P	K/D	
Vysoká škola polytechnická Jihlava										
Široce vymezené obory ISCED-F	kód									
Programy a kvalifikace – všeobecné vzdělání	00	0	0	0	0	0	0	0	0	0
Vzdělávání a výchova	01	0	0	0	0	0	0	0	0	0
Umění a humanitní vědy	02	0	0	0	0	0	0	0	0	0
Společenské vědy, žurnalistika a informační vědy	03	0	0	0	0	0	0	0	0	0
Obchod, administrativa a právo	04	309	170	0	0	0	0	0	0	479
Přírodní vědy, matematika a statistika	05	0	0	0	0	0	0	0	0	0
Informační a komunikační technologie	06	214	121	0	0	0	0	0	0	335
Technika, výroba a stavebnictví	07	108	84	0	0	7	17	0	0	216
Zemědělství, lesnictví, rybářství a veterinářství	08	0	0	0	0	0	0	0	0	0
Zdravotní a sociální péče, péče o příznivé životní podmínky	09	343	365	0	0	0	8	0	0	716
Služby	10	317	57	0	0	0	0	0	0	374
Vysoká škola polytechnická Jihlava CELKEM	X	1291	797	0	0	7	25	0	0	2120
Z toho počet žen celkem	X	753	522	0	0	0	9	0	0	1284
Z toho počet cizinců celkem	X	120	20	0	0	0	1	0	0	141

Pozn.: * = Fakulta nebo jiná součást vysoké školy uskutečňující akreditovaný studijní program

P = prezenční

K/D = kombinované / distanční

Tab. 3.2: Studenti - samoplátci** (počty studií)

Vysoká škola polytechnická Jihlava		Bakalářské studium		Magisterské studium		Navazující magisterské studium		Doktorské studium		CELKEM
		P	K/D	P	K/D	P	K/D	P	K/D	
Vysoká škola polytechnická Jihlava										
Široce vymezené obory ISCED-F	kód									
Programy a kvalifikace – všeobecné vzdělání	00									0
Vzdělávání a výchova	01									0
Umění a humanitní vědy	02									0
Společenské vědy, žurnalistika a informační vědy	03									0
Obchod, administrativa a právo	04									0
Přírodní vědy, matematika a statistika	05									0
Informační a komunikační technologie	06									0
Technika, výroba a stavebnictví	07									0
Zemědělství, lesnictví, rybářství a veterinářství	08									0
Zdravotní a sociální péče, péče o příznivé životní podmínky	09									0
Služby	10									0
VŠ CELKEM	X	0	0	0	0	0	0	0	0	0

Pozn.: * = Fakulta nebo jiná součást vysoké školy uskutečňující akreditovaný studijní program

Pozn.: ** = Samoplátcem se rozumí osoba (student), která si své studium v cizojazyčném studijním hradí v plné výši sama a vysoká škola ji nevykazuje v počtech studentů rozhodných pro určení výše státního příspěvku na vzdělávací činnost.

P = prezenční

K/D = kombinované / distanční

Tab. 3.3: Studijní neúspěšnost* 1. ročníku studia (v %)**

VŠPJ	Bakalářské studium			Magisterské studium			Navazující magisterské studium			Doktorské studium			CELKEM
	P	K/D	CELKEM	P	K/D	CELKEM	P	K/D	CELKEM	P	K/D	CELKEM	
VŠPJ	63,6%	60,6%	61,9%				0,0%	21,4%	18,8%				61,3%
VŠ CELKEM	63,6%	60,6%	61,9%				0,0%	21,4%	18,8%				61,3%

Pozn.: * = Studijní neúspěšností se rozumí podíl počtu studií započatých v kalendářním roce n a součtu neúspěšných studií této kohorty v kalendářních letech n a n+1. Viz Metodika.

Pozn.: ** = Jedná se o všechny studenty, kteří se zapsali ke studiu na dané vysoké škole v kalendářním roce n, ať jde o poprvé zapsané na vysokou školu či nikoliv.

Pozn.: *** = Fakulta nebo jiná součást vysoké školy uskutečňující akreditovaný studijní program

P = prezenční

K/D = kombinované / distanční

Hodnota CELKEM není součet ani průměr předešlých hodnot (např. pro P a K/D v určitém typu studia). Pro každé pole v tabulce je třeba provést samostatný výpočet.

Příklad:

V roce 2021 (v období od 1.1. do 31.12.) bylo na fakultu zapsáno 500 prezenčních bakalářských studií. V témže a následujícím roce jich bylo z této kohorty neúspěšně ukončeno 180. Studijní neúspěšnost této kohorty v 1. ročníku je $180/500=0,36$, tedy 36 %.

**Tab. 3.4: Stipendia* studentům podle účelu stipendia
(počty fyzických osob)**

Vysoká škola polytechnická Jihlava		
Účel stipendia	Počty studentů	Průměrná výše stipendia**
za vynikající studijní výsledky dle § 91 odst. 2 písm. a)	167	7222
za vynikající vědecké, výzkumné, vývojové, umělecké nebo další tvůrčí výsledky dle § 91 odst. 2 písm. b)	4	1000
na výzkumnou, vývojovou a inovační činnost podle zvláštního právního předpisu, § 91 odst.2 písm. c)	23	2939
v případě tíživé sociální situace studenta dle § 91 odst. 2 písm. d)	0	0
v případě tíživé sociální situace studenta dle § 91 odst. 3	3	18900
v případech zvláštního zřetele hodných dle § 91 odst. 2 písm. e)	462	6444
z toho ubytovací stipendium	397	4128
na podporu studia v zahraničí dle § 91 odst. 4 písm. a)	13	8000
na podporu studia v ČR dle § 91 odst. 4 písm. b)	3	2000
studentům doktorských studijních programů dle § 91 odst. 4 písm. c)	0	0
jiná stipendia	0	0
CELKEM***	675	6 550

Pozn.: * = Bez ohledu na zdroj prostředků, netýká se pouze prostředků z MŠMT.

Pozn.: ** = Podíl celkové sumy vyplacené na daný typ stipendia za rok a celkového počtu fyzických osob, kterým bylo dané stipendium za rok alespoň jednou vyplaceno. Pokud bylo stipendium jedné osobě vyplaceno vícekrát, je osoba započtena pouze jednou, ale do výpočtu vstoupí součet částek této osobě vyplacených.

Pozn.: *** = Jelikož jsou vykazovány fyzické osoby, které mohou být příjemcem více stipendií počty studentů celkem nejsou součtem předcházejících sloupců, ale odráží stav reálného počtu studentů.

Příklad: Vysokou školou bylo za vynikající studijní výsledky dle § 91 odst. 2 písm. a) vyplaceno studentům za rok celkově 15 000 Kč. Toto stipendium pobírali celkem 3 studenti, přičemž dva ho získali jedenkrát a třetí student třikrát. Průměrná výše tohoto stipendia činila 5 000 Kč (= 15 000/3).

Tab. 4.1: Absolventi akreditovaných studijních programů (počty absolvovaných studií)

		Bakalářské studium		Magisterské studium		Navazující magisterské studium		Doktorské studium		CELKEM
		P	K/D	P	K/D	P	K/D	P	K/D	
Vysoká škola polytechnická Jihlava										
<i>Vysoká škola polytechnická Jihlava</i>										
Široce vymezené obory ISCED-F	kód									
Programy a kvalifikace – všeobecné vzdělání	00	0	0	0	0	0	0	0	0	0
Vzdělávání a výchova	01	0	0	0	0	0	0	0	0	0
Umění a humanitní vědy	02	0	0	0	0	0	0	0	0	0
Společenské vědy, žurnalistika a informační vědy	03	0	0	0	0	0	0	0	0	0
Obchod, administrativa a právo	04	81	43	0	0	0	0	0	0	124
Přírodní vědy, matematika a statistika	05	0	0	0	0	0	0	0	0	0
Informační a komunikační technologie	06	31	7	0	0	0	0	0	0	38
Technika, výroba a stavebnictví	07	14	5	0	0	0	0	0	0	19
Zemědělství, lesnictví, rybářství a veterinářství	08	0	0	0	0	0	0	0	0	0
Zdravotní a sociální péče, péče o příznivé životní podmínky	09	67	65	13	0	0	0	0	0	145
Služby	10	0	0	0	0	0	0	0	0	0
Vysoká škola polytechnická Jihlava CELKEM	X	193	120	13	0	0	0	0	0	326
Z toho počet žen celkem	X	125	96	13	0	0	0	0	0	234
Z toho počet cizinců celkem	X	24	1	0	0	0	0	0	0	25

P = prezenční, K/D = kombinované/ distanční; vykazují se počty úspěšně absolvovaných studií (nikoliv fyzické osoby) v období 1. 1. – 31. 12.

Pozn.: * = Fakulta nebo jiná součást vysoké školy uskutečňující akreditovaný studijní program.

Tab. 5.1: Zájem o studium na vysoké škole

	Bakalářské studium				Magisterské studium				Navazující magisterské studium				Doktorské studium			
	Počet uchazečů (fyzické osoby)	Počet přihlášek	Počet přijetí	Počet zápisů ke studiu	Počet uchazečů (fyzické osoby)	Počet přihlášek	Počet přijetí	Počet zápisů ke studiu	Počet uchazečů (fyzické osoby)	Počet přihlášek	Počet přijetí	Počet zápisů ke studiu	Počet uchazečů (fyzické osoby)	Počet přihlášek	Počet přijetí	Počet zápisů ke studiu
Vysoká škola polytechnická Jihlava																
Široce vymezené obory ISCED-F	kód															
Programy a kvalifikace – všeobecné vzdělání	00															
Vzdělávání a výchova	01															
Umění a humanitní vědy	02															
Společenské vědy, žurnalistika a informační vědy	03															
Obchod, administrativa a právo	04	455	455	339	284											
Přírodní vědy, matematika a statistika	05															
Informační a komunikační technologie	06	312	312	208	178											
Technika, výroba a stavebnictví	07	198	198	166	144				24	24	15	15				
Zemědělství, lesnictví, rybářství a veterinářství	08															
Zdravotní a sociální péče, péče o příznivé životní podmínky	09	608	608	253	232											
Služby	10	456	456	349	306											
Vysoká škola polytechnická Jihlava CELKEM	X	2 029	2 029	1 315	1 144				24	24	15	15				

Pozn.: * = Fakulta nebo jiná součást vysoké školy uskutečňující akreditovaný studijní program

P = prezenční

K/D = kombinované / distanční

Tab. 6.1: Akademičtí a vědecktí pracovníci a ostatní zaměstnanci celkem (průměrné přepočtené počty*)

	Akademičtí pracovníci						Vědecktí a odborní pracovníci**					Ostatní zaměstnanci****	CELKEM zaměstnanci
	CELKEM akademičtí pracovníci	Profesoři	Docenti	Odborní asistenti	Asistenti	Lektoři	Vědecktí, výzkumní a vývojoví pracovníci podílející se na pedagog. činnosti	Mimořádní profesoři	Postdoktorandi ("postdok")***	Vědecktí pracovníci nespádající do ostatních kategorií	Ostatní vědecktí, výzkumní a vývojoví pracovníci****		
Vysoká škola polytechnická Jihlava	83,872	4,328	14,082	44,700	20,762					0,350		84,776	168,998
Počty žen na VŠPJ	46,268	0,400	4,100	29,573	12,195							58,224	104,492
CELKEM	83,872	4,328	14,082	44,700	20,762	0,000	0,000	0,000	0,000	0,350	0,000	84,776	168,998
Celkem žen	46,268	0,400	4,100	29,573	12,195	0,000	0,000	0,000	0,000	0,000	0,000	58,224	104,492

Pozn.: * = Průměrným přepočteným počtem se rozumí podíl celkového počtu skutečně odpracovaných hodin za sledované období od 1. 1. do 31. 12. (všemi pracovníky ve sledované kategorii; vč. DPČ, mimo DPP) a celkového ročního fondu pracovní doby připadajícího na jednoho zaměstnance pracujícího na plnou pracovní dobu.

Pozn.: ** = Vědeckým pracovníkem se v tomto případě rozumí vědecký pracovník, který není akademickým pracovníkem dle § 70 zákona č. 111/1998 Sb., o vysokých školách.

Pozn.: *** = Pracovník/pracovnice dané výzkumné instituce nebo vysoké školy do pěti let po obhájení akademického titulu Ph.D., nebo jeho ekvivalentu. Pracuje jako součást vědeckého týmu dané instituce obvykle pod vedením zkušených vědeckých pracovníků na konkrétním úkolu a publikuje své výsledky samostatně i v rámci tvůrčího týmu. Má s výzkumnou institucí uzavřen pracovní poměr na dobu určitou (v trvání 1-3 let) na jedno, maximálně tři období po sobě. Jeho/její mzda podléhá pravidlům mzdového systému dané instituce, přičemž vedle toho může získat odměny v rámci výzkumných grantových projektů.

Pozn.: **** = Kategorie „Ostatní vědecktí, výzkumní a vývojoví pracovníci“ zahrnuje technické a odborné pracovníky, kteří se přímo nepodílejí na výzkumu, ale jsou pro výzkumnou činnost nepostradatelní (např. obsluha research facility).

Pozn.: ***** = Ostatními zaměstnanci se rozumí všichni další pracovníci, kteří se přímo nepodílejí na vzdělávání a výzkumu. Jedná se tedy zejména o administrativní, technické a jiné zaměstnance.

Pozn.: ***** = Fakulta nebo jiná součást vysoké školy uskutečňující akreditovaný studijní program.

Tab. 6.2: Věková struktura akademických, vědeckých a ostatních pracovníků (počty fyzických osob*)

Vysoká škola polytechnická Jihlava	Akademičtí pracovníci														Vědečtí a odborní pracovníci**						Ostatní zaměstnanci*****		CELKEM	z toho ženy	
	Profesoři		Docenti		Odborní asistenti		Asistenti		Lektoři		Vědečtí, výzkumní a vývojoví pracovníci podílející se na pedagog. činnosti		Mimořádní profesoři		Postdoktorandi ("postdok")***		Vědečtí pracovníci nespadající do ostatních kategorií		Ostatní vědečtí, výzkumní a vývojoví pracovníci****						
	CELKEM	ženy	CELKEM	ženy	CELKEM	ženy	CELKEM	ženy	CELKEM	ženy	CELKEM	ženy	CELKEM	ženy	CELKEM	ženy	CELKEM	ženy	CELKEM	ženy	CELKEM	ženy			
do 29 let																					6	3	6	3	
30-39 let			2	1	13	9	7	5													20	10	42	25	
40-49 let	3	1	9	2	26	19	17	11											3		23	18	81	51	
50-59 let			3	1	11	6	6	4													28	23	48	34	
60-69 let	1		8	3	3	3	1	1													6	4	19	8	
nad 70 let	4		1		2		1																8	0	
CELKEM	8	1	23	7	55	34	32	21	0	0	0	0	0	0	0	0	0	0	0	3	0	83	58	204	121

Pozn.: * = Uvede se celkový počet zaměstnanců/pracovníků bez ohledu na výši úvazku, ale pouze v pracovním poměru, bez zahrnutí osob pracujících na DPP a DPČ. Nezahrnuje jiné typy smluvních vztahů dle občanského zákoníku, které mají charakter nákupu služeb.

Pozn.: ** = Vědeckým pracovníkem se v tomto případě rozumí vědecký pracovník, který není akademickým pracovníkem dle § 70 zákona č. 111/1998 Sb., o vysokých školách.

Pozn.: *** = Pracovník/pracovnice dané výzkumné instituce nebo vysoké školy do pěti let po obhájení akademického titulu Ph.D., nebo jeho ekvivalentu. Pracuje jako součást vědeckého týmu dané instituce obvykle pod vedením zkušených vědeckých pracovníků na konkrétním úkolu a publikuje své výsledky samostatně i v rámci tvůrčího týmu. Má s výzkumnou institucí uzavřen pracovní poměr na dobu určitou (v trvání 1-3 let) na jedno, maximálně tři období po sobě. Jeho/její mzda podléhá pravidlům mzdového systému dané instituce, přičemž vedle toho může získat odměny v rámci výzkumných grantových projektů.

Pozn.: **** = Kategorie „Ostatní vědečtí, výzkumní a vývojoví pracovníci“ zahrnuje technické a odborné pracovníky, kteří se přímo nepodílejí na výzkumu, ale jsou pro výzkumnou činnost nepostradatelní (např. obsluha research facility).

Pozn.: ***** = Ostatními zaměstnanci se rozumí všichni další pracovníci, kteří se přímo nepodílejí na vzdělávání a výzkumu. Jedná se tedy zejména o administrativní, technické a jiné zaměstnance.

**Tab. 6.3: Počty akademických a vědeckých pracovníků podle rozsahu pracovních úvazků a nejvyšší dosažené kvalifikace
(počty fyzických osob dle rozsahu úvazků)**

Vysoká škola polytechnická Jihlava	Akademičtí pracovníci								Vědečtí pracovníci*	CELKEM	z toho ženy	
VŠPJ												
	prof.		doc.		DrSc., CSc., Dr., Ph.D., Th.D.		ostatní					
Rozsahy úvazků	CELKEM	ženy	CELKEM	ženy	CELKEM	ženy	CELKEM	ženy	CELKEM	ženy		
do 0,3	2	0	3	1	3	0	8	8	2		18	9
0,31–0,5	3	1	11	4	10	5	9	5	1		34	15
0,51–0,7	1				4	3	3	2			8	5
0,71–1	2		9	2	38	26	12	6			61	34
CELKEM	8	1	23	7	55	34	32	21	3	0	121	63
VŠ CELKEM	8	1	23	7	55	34	32	21	3	0	121	63

Pozn.: uvádí se pouze nejvyšší dosažený akademický titul

Pozn.: * = Vědeckým pracovníkem se v tomto případě rozumí osoba, která není akademickým pracovníkem dle § 70 zákona č. 111/1998 Sb., o vysokých školách.

Pozn.: ** = Fakulta nebo jiná součást vysoké školy uskutečňující akreditovaný studijní program.

Tab. 6.4: Vedoucí pracovníci (fyzické osoby)

	Rektor/D ěkan	Prorektor/P roděkan	Akademický senát	Vědecká/umělecká/ akademická rada	Kvestor/ Tajemník**	Správní rada	Ředitel ústavu, vysokoškolského zemědělského nebo lesního statku a ostatních pracovišť	Vedoucí pracovník katedry/institutu/výzkumn ého pracoviště****	Vedoucí pracovníci CELKEM *****
Vysoká škola polytechnická Jihlava									
<i>Vysoká škola polytechnická Jihlava - úroveň VŠ/rektorátu, nikoliv údaje za součásti VŠ</i>	1	4	15	33	1	9			63
z toho ženy		2	11	9		1			23
Vysoká škola polytechnická Jihlava								6	6
z toho ženy								4	4
Fakulta 2 (název)*									0
z toho ženy									0
Vysokoškolské ústavy a zemědělské nebo lesnické statky									0
z toho ženy									0
Ostatní pracoviště celkem***									0
z toho ženy									0
Fakulty*, vysokoškolské ústavy a ostatní pracoviště celkem	0	0	0	0	0		0	6	6
z toho ženy	0	0	0	0	0		0	4	4
Vysoká škola CELKEM*****	1	4	15	33	1	9	0	6	69
z toho ženy	0	2	11	9	0	1	0	4	27

Do tabulky se zaznamenávají pouze součásti vysoké školy a pracoviště pro vzdělávací a výzkumnou, vývojovou a inovační, uměleckou nebo další tvůrčí činnost nebo pro poskytování informačních služeb nebo převod technologií. Neuvádí se údaje za administrativní, účelová zařízení pro kulturní a sportovní činnost, pro ubytování a stravování nebo k zajišťování provozu školy.

Pozn.: * = pouze fakulty a součásti pod ně spadající (dle výše uvedené charakteristiky)

Pozn.: ** = podle zákona o vysokých školách, § 25. čl. 2.

Pozn.: *** = pracoviště pro vzdělávací a výzkumnou, vývojovou a inovační, uměleckou nebo další tvůrčí činnost nebo pro poskytování informačních služeb nebo převod technologií dle § 22 odst. c) zákona č. 111/1998 Sb.

Pozn.: **** = vyjmenovaná a obdobná pracoviště pro vzdělávací a výzkumnou, vývojovou a inovační, uměleckou nebo další tvůrčí činnost nebo pro poskytování informačních služeb nebo převod technologií dle § 22 odst. c) zákona č. 111/1998 Sb., spadající pod součást vysoké školy.

Pozn.: ***** = údaj celkem nemusí odrážet reálný stav fyzických osob (jedna osoba může v rámci VŠ či fakulty zastávat více pozic), jedná se o **prosty součet buňek**.

Tab. 6.5: Akademičtí a vědecktí pracovníci s cizím státním občanstvím (průměrné přepočtené počty*****)

	Akademičtí pracovníci					Vědecktí a odborní pracovníci**			Ostatní zaměstnanci*****
	Profesoři	Docenti	Odborní asistenti	Asistenti	Lektoři	Vědecktí, výzkumní a vývojoví pracovníci podílející se na pedagog. činnosti	Postdoktorandi ("postdok")****	Vědecktí pracovníci nespádající do ostatních kategorií	
Vysoká škola polytechnická Jihlava									
<i>Vysoká škola polytechnická Jihlava</i>									
<i>v tom: Německo</i>									
<i>Polsko</i>									
<i>Rakousko</i>									
<i>Slovensko</i>		3,2	2,4						1
<i>ostatní státy EU</i>									
<i>ostatní státy mimo EU</i>									
<i>ženy z celkového počtu (bez ohledu na státní občanství)</i>		2,4	2,4						1
VŠ CELKEM									
<i>v tom: Německo</i>									
<i>Polsko</i>									
<i>Rakousko</i>									
<i>Slovensko</i>		3,2	2,4						1
<i>ostatní státy EU</i>									
<i>ostatní státy mimo EU</i>									
<i>ženy z celkového počtu (bez ohledu na státní občanství)</i>		2,4	2,4						1

Pozn.: * = Fakulta nebo jiná součást vysoké školy uskutečňující akreditovaný studijní program.

Pozn.: ** = Vědeckým pracovníkem se v tomto případě rozumí vědecký pracovník, který není akademickým pracovníkem dle § 70 zákona č. 111/1998 Sb., o vysokých školách.

Pozn.: *** = Pracovník/pracovnice dané výzkumné instituce nebo vysoké školy do pěti let po obhájení akademického titulu Ph.D., nebo jeho ekvivalentu. Pracuje jako součást vědeckého týmu dané instituce obvykle pod vedením zkušených vědeckých pracovníků na konkrétním úkolu a publikuje své výsledky samostatně i v rámci tvůrčího týmu. Má s výzkumnou institucí uzavřen pracovní poměr na dobu určitou (v trvání 1-3 let) na jedno, maximálně tři období po sobě. Jeho/její mzda podléhá pravidlům mzdového systému dané instituce, přičemž vedle toho může získat odměny v rámci výzkumných grantových projektů.

Pozn.: **** = Kategorie „Ostatní vědecktí, výzkumní a vývojoví pracovníci“ zahrnuje technické a odborné pracovníky, kteří se přímo nepodílejí na výzkumu, ale jsou pro výzkumnou činnost nepostradatelní (např. obsluha research facility).

Pozn.: ***** = Ostatními zaměstnanci se rozumí všichni další pracovníci, kteří se přímo nepodílejí na vzdělávání a výzkumu. Jedná se tedy zejména o administrativní, technické a jiné zaměstnance.

Pozn.: ***** = Průměrným přepočteným počtem se rozumí podíl celkového počtu skutečně odpracovaných hodin za sledované období od 1. 1. do 31. 12. všemi pracovníky (ve sledované kategorii; vč. DPČ, mimo DPP) a celkového ročního fondu pracovní doby připadajícího na jednoho zaměstnance pracujícího na plnou pracovní dobu.

Tab. 6.6: Nově jmenovaní docenti a profesoři (počty)

Vysoká škola polytechnická Jihlava	Počet			Věkový průměr nově jmenovaných***
	Na dané VŠ*		Kmenoví zaměstnanci VŠ jmenovaní na jiné VŠ**	
	Celkem	Z toho kmenoví zaměstnanci dané VŠ		
VŠPJ				
Profesoři jmenovaní v roce 2022				
z toho ženy				
Docenti jmenovaní v roce 2022	1	1		45
z toho ženy				
CELKEM profesoři				
z toho ženy				
CELKEM docenti	1	1		
z toho ženy				

Pozn.: *= Zahrnuty jsou veškeré habilitace a jmenování, které proběhly v daném kalendářním roce na dané VŠ, bez ohledu na to, zda nově jmenovaní docenti a profesoři kmenově spadali pod tuto VŠ.

Pozn.: ** = Uvádí se počty docentů a profesorů, kteří kmenově spadají pod danou VŠ, ale byli jmenováni na jiné VŠ.

Pozn.: *** = Věkový průměr se vypočítá z celkového počtu nově jmenovaných na dané VŠ (fakultě nebo celkového počtu).

Pozn.: **** = Fakulta nebo jiná součást vysoké školy uskutečňující akreditovaný studijní program

Tab. 7.1: Zapojení vysoké školy do programů mezinárodní spolupráce (bez ohledu na zdroj financování)

Vysoká škola polytechnická Jihlava	H2022/ 7. rámcový program EK		Ostatní	CELKEM
	CELKEM	Z toho Marie- Curie Actions		
Počet projektů*	1			0
Počet vyslaných studentů**	43			43
Počet přijatých studentů***	21			21
Počet vyslaných akademických a vědeckých pracovníků****	25			25
Počet přijatých akademických a vědeckých pracovníků*****	35			35
Dotace v tis. Kč*****	2485			2485

Pozn.: * = Jedná se o v daném roce probíhající projekty.

Pozn.: ** = Vyjíždějící studenti (tj. počty výjezdů) – kteří v roce 2022 absolvovali zahraniční pobyt; započítávají se i ti studenti, jejichž pobyt začal v roce 2021. Započítávají se pouze studenti, jejichž pobyt trval více než 4 týdny (28 dní). Pokud VŠ uvádí i jinak dlouhé výjezdy, uvede to v poznámce k tabulce.

Pozn.: *** = Přijíždějící studenti (tj. počty příjezdů) – kteří přijeli v roce 2022; započítávají se i ti studenti, jejichž pobyt začal v roce 2021. Započítávají se pouze studenti, jejichž pobyt trval více než 4 týdny (28 dní). Pokud VŠ uvádí i jinak dlouhé výjezdy, uvede to v poznámce k tabulce.

Pozn.: **** = Vyjíždějící akademičtí pracovníci (tj. počty výjezdů) – kteří v roce 2022 absolvovali zahraniční pobyt; započítávají se i ti pracovníci, jejichž pobyt začal v roce 2021.

Pozn.: ***** = Přijíždějící akademičtí pracovníci (tj. počty příjezdů) – kteří přijeli v roce 2022; započítávají se i ti pracovníci, jejichž pobyt začal v roce 2021.

Pozn.: ***** = Uvedené částky představují celkové finanční zdroje projektů, včetně spolufinancování MŠMT.

Území Norfolku										0
Území Vánočního ostrova										0
Územní společenství Saint Pierre a Miquelon										0
Vatikánský městský stát										0
Vietnamská socialistická republika										0
Zambijská republika										0
Země Curaçao										0
Zimbabwe										0
Zvláštní administrativní oblast Čínské lidové republiky Hongkong										0
Zvláštní administrativní oblast Čínské lidové republiky Macao										0
Ostatní										0
Celkem	42	1	0	0	21	25	35	0	0	123

Pozn.: * = Vyjízďející studenti (tj. počty výjezdů) – studenti, kteří v roce 2022 absolvovali (ukončili) zahraniční pobyt; započítávají se i ti studenti, jejichž pobyt začal v roce 2021. Započítávají se pouze studenti, jejichž pobyt trval alespoň 2 týdny (14 dní).

Pozn.: ** = Přijíždějící studenti (tj. počty příjezdů) – studenti, kteří přijeli v roce 2022; započítávají se i ti studenti, jejichž pobyt začal v roce 2021. Započítávají se pouze studenti, jejichž pobyt trval alespoň 2 týdny (14 dní).

Pozn.: *** = Vyjízďející akademičtí/ostatní pracovníci (tj. počty výjezdů) – pracovníci, kteří v roce 2022 absolvovali (ukončili) zahraniční pobyt; započítávají se i ti pracovníci, jejichž pobyt začal v roce 2021. Započítávají se pouze pracovníci, jejichž pobyt trval alespoň 5 dní.

Pozn.: **** = Přijíždějící akademičtí/ostatní pracovníci (tj. počty příjezdů) – pracovníci, kteří přijeli v roce 2022; započítávají se i ti pracovníci, jejichž pobyt začal v roce 2021. Započítávají se pouze pracovníci, jejichž pobyt trval alespoň 5 dní.

Pozn.: ***** = V tabulce 7.2 Mobilita studentů a akademických a ostatních pracovníků podle zemi je uveden výčet všech zemí; účelem je usnadnění zpracování získaných údajů MŠMT. Současně by neměl představovat dodatečnou zátěž pro vysoké školy při vyplňování. V případě neexistence mobility z dané země nevyplňujte prosím buňku.

Pozn.: ***** = Absolventskou stáž se rozumí praktická stáž v zahraničním podniku nebo organizaci v délce 2-12 měsíců, která je započatá po úspěšném absolvování studia a ukončená do jednoho roku od absolvování studia. Absolventská stáž je realizována na základě trojstranné dohody mezi studentem, vysílající vysokoškolskou institucí a přijímající organizací, institucí, podnikem.

Pozn.: † = Pokud se virtuální mobilita na VS nerealizovala, uveďte nulu. Pokud se realizovala, ale nejsou dostupné údaje, uveďte kvalifikovaný odhad a buňku/buňky/sloupec okomentujte (např. kvalifikovaný odhad). Pokud není možné uvést kvalifikovaný odhad, nechte buňku prázdnou a a buňku/buňky/sloupec okomentujte (např. n/a).

Tab. 7.3: Mobilita absolventů** (počty a podíly absolvovaných studií)

Vysoká škola polytechnická Jihlava	Bakalářské studium		Magisterské studium		Navazující magisterské studium		Doktorské studium		CELKEM**	
	podíl	počet	podíl	počet	podíl	počet	podíl	počet	podíl	počet
VŠPJ										
Podíl [%] a počet absolventů, kteří během svého studia vyjeli na zahraniční pobyt v délce alespoň 14 dní	3,5%	11,0							3,5%	11,0
Podíl [%] a počet absolventů doktorského studia, u nichž délka zahraničního pobytu dosáhla alespoň 1 měsíc (tj. 30 dní)									0,0%	0,0
Vysoká škola polytechnická Jihlava										
Podíl [%] a počet absolventů, kteří během svého studia vyjeli na zahraniční pobyt v délce alespoň 14 dní										
Podíl [%] a počet absolventů doktorského studia, u nichž délka zahraničního pobytu dosáhla alespoň 1 měsíc (tj. 30 dní)									0,0%	0,0
Vysoká škola polytechnická Jihlava	3,5%	11,0	0,0%	0,0	0,0%	0,0	0,0%	0,0		

Pozn.: * = Fakulta nebo jiná součást vysoké školy uskutečňující akreditovaný studijní program.

Pozn.: ** = Celkové hodnoty za fakultu (poslední pole ve vrchním řádku u každé fakulty) i za vysokou školu (všechna prázdná pole za vysokou školu ve struktuře VZ) nejsou součtem či průměrem za předcházející údaje v řádcích či sloupcích. Hodnoty do těchto buněk je potřeba vypočítat zvlášť.

Tab. 8.1: Konference (spolu)pořádané vysokou školou (počty)

Vysoká škola polytechnická Jihlava	S počtem účastníků vyšším než 60		Mezinárodní konference**	
	Fyzické***	Virtuální***	Fyzické***	Virtuální***
<i>VŠPJ</i>	7	1	5	1
<i>Ostatní pracoviště celkem</i>				
CELKEM	7	1	5	1

Pozn.: * = Fakulta nebo jiná součást vysoké školy uskutečňující akreditovaný studijní program

Pozn.: ** = Mezinárodní konference je taková konference, které se účastní alespoň jeden zahraniční řečník a jejíž všechny příspěvky jsou lokalizované do alespoň jednoho z následujících jazyků - angličtina, francouzština, němčina, nebo do jazyka vlastního oborového zaměření dané konference, např. pro filologické obory.

Pozn.: *** = Konference spadá do kategorie, pokud se jí v dané formě zúčastnilo více než 50 % účastníků (i odhadem). Kategorie jsou výlučné.

Tab. 8.2: Odborníci z aplikační sféry* podílející se na výuce a na praxi v akreditovaných studijních programech (počty)

Vysoká škola polytechnická Jihlava	Osoby mající pracovní právní vztah s vysokou školou nebo její součástí			Osoby nemající pracovní právní vztah s vysokou školou nebo její součástí		
	Počet osob podílejících se na výuce	Počet osob podílejících se na vedení závěrečné práce	Počet osob podílejících se na zajištění praxí***	Počet osob podílejících se na výuce	Počet osob podílejících se na vedení závěrečné práce	Počet osob podílejících se na zajištění praxí***
VŠPJ	149	59	4			68
z toho ženy	73	40	0			12
CELKEM	149	59	4	0	0	68
z toho ženy	73	40	0	0	0	12

Pozn.: * = Odborníci z aplikační sféry podílející se alespoň z jedné třetiny časového rozvrhu na výuce alespoň jednoho kurzu nebo jsou vedoucími závěrečné práce studenta. Pokud daný pracovník je kmenovým zaměstnancem dané VŠ/fakulty, měl by mít minimálně stejně velký úvazek i mimo VŠ/fakultu.

Pozn.: ** = Fakulta nebo jiná součást vysoké školy uskutečňující akreditovaný studijní program/obor.

Pozn.: *** = Jedná se o osoby mající přímou zodpovědnost za výkon odborné praxe studenta.

Tab. 8.3: Studijní obory/programy**, které mají ve své obsahové náplni povinné absolvování odborné praxe*** po dobu alespoň 1 měsíce* (počty)**

	Počty studijních oborů/programů****	Počty aktivních studií					
		Bakalářské studium		Magisterské studium		Navazující magisterské	
		Akademický profil	Profesní profil	Akademický profil	Profesní profil	Akademický profil	Profesní profil
Vysoká škola polytechnická Jihlava							
VŠPJ	17		2088				32
CELKEM	17		2088				32

Pozn.: * = Doba trvání jednotlivých povinných praxí mohla být i kratší, ale v součtu musela dosahovat alespoň 1 měsíce.

Pozn.: ** = Fakulta nebo jiná součást vysoké školy uskutečňující akreditovaný studijní program/obor

Pozn.: *** = Povinnou praxí se rozumí taková, která je součástí akreditace daného studijního oboru, přičemž se může jednat o součást některého z předmětů či o samostatný předmět. Jedná se o odborné profesní praxe.

Pozn.: **** = VŠ uvede údaj vztahující se k nejnižší akreditované jednotce - promírně studijní obor, pokud studijní program se nedělí na studijní obory, tak údaj za studijní program

Tab. 8.4: Transfer znalostí a výsledků výzkumu do praxe

Vysoká škola polytechnická Jihlava	V ČR	V zahraničí	Počet CELKEM	Příjmy CELKEM
Počet nových spin-off/start-up podniků*				
Patentové přihlášky podané			0	
Udělené patenty**			0	
Zapsané užité vzory			0	
Licenční smlouvy platné k 31. 12.			0	
Licenční smlouvy nově uzavřené			0	
Smluvní výzkum***, konzultace a poradenství***			5	516 396 Kč
Placené vzdělávací kurzy pro zaměstnance subjektů aplikační sféry***			17	280 992 Kč

Pozn.: *= Jedná se o nově vzniklé spin-off/start-up podniky podpořené vysokou školou v roce 2022 (počty).

Pozn.: **= V položce "V zahraničí" se v případě Evropského patentu tento v tabulce vykazuje pouze jednou, bez ohledu na počet designovaných zemí.

Pozn.: ***= Definice položek týkajících se příjmů a hodnoty v tabulce u těchto položek odpovídají Výroční zprávě o hospodaření pro rok 2022 pro VVŠ (tab. č. 6). SVŠ vyplní tyto položky dle uvážení.

Licenční smlouva je definována jako poskytnutí práva ve sjednaném rozsahu a na sjednaném území na nabytí či poskytnutí licence na některou z ochran duševního a průmyslového vlastnictví. Licenční smlouvy se uzavírají k patentovaným vynálezům, resp. zapsaným užitným vzorům, průmyslovým vzorům, topografií polovodičových výrobků, novým odrůdám rostlin a plemenům zvířat či k ochranným známkám písemnou smlouvou. Poskytovatel opravňuje nabyvatele ve sjednaném rozsahu a na sjednaném území k výkonu práv z duševního a průmyslového vlastnictví a nabyvatel se zavazuje k poskytování určité úplaty (licenční poplatky) nebo jiné majetkové hodnoty. Nabyvateli přitom nehrozí obvinění z narušení duševního vlastnictví či autorského práva ze strany poskytovatele.

Smluvní výzkum je výzkum na zakázku, který vychází ze spolupráce (interakce) specificky plnící především výzkumné potřeby subjektů aplikační sféry a vysokoškolská instituce je pro subjekt aplikační sféry realizuje dle jeho požadavků a potřeb. Za tento výzkum jsou jí tímto subjektem poskytovány finanční prostředky. Typicky zahrnuje rozsáhlejší projekty, originální výzkum a psaný report. Obvykle bývá výzkum na zakázku zadán jednou konkrétní externí organizací (pro její potřebu). Není rozhodující, zda finanční prostředky, které subjekt aplikační sféry na takový smluvní výzkum vynaložil, pochází z veřejných či soukromých zdrojů. Za smluvní výzkum nelze považovat případ, kdy je vysoká škola příjemcem účelové podpory na aplikovaný výzkum.

Placené vzdělávací kurzy prohlubující kvalifikaci zaměstnanců subjektů aplikační sféry (např. podnikové vzdělávací kurzy). Subjektem aplikační sféry se zde rozumí právnická osoba, jejíž hlavní činností není výzkum a vývoj. Může se jednat o podnikatelský subjekt, orgán veřejné správy, neziskovou organizaci, apod. - vždy s podmínkou, že hlavní činnost není výzkumná. Výnosy budou zahrnuty z těch vzdělávacích kurzů, které jsou "na zakázku", tzn. po dohodě s danou organizací pro její zaměstnance. Nejedná se zde o vyčíslení nákladů účastníků vzdělávacích kurzů, kteří jsou zaměstnaní ve společnosti, která splňuje výše uvedenou definici. Naopak, jedná se o kurzy, jež vznikly po dohodě s vybranou společností, neboť tato chtěla školit své zaměstnance.

Konzultace a poradenství je založeno na poskytnutí expertní rady, názoru či činnosti, jenž závisí na vysoké míře intelektuálních vstupních zdrojů od vysokoškolské instituce ke klientovi. Vysoká škola za úplatu a v souladu s tržními podmínkami poskytuje konzultační a poradenské služby subjektům aplikační sféry. Hlavním požadovaným vstupem konzultace není vytvoření nové znalosti (vědomosti), ale porozumění nebo pochopení určitého stavu.

Souhrnné informace k tab. 8.4

Nově uzavřené licenční smlouvy, smluvní výzkum, konzultace, poradenství a placené vzdělávací kurzy pro zaměstnance subjektů aplikační sféry	Celkový počet	Celkové příjmy
	22	797 388 Kč
	Průměrný příjem na 1 zakázku	
	36 245 Kč	

Tab. 12.1: Ubytování, stravování

Vysoká škola polytechnická Jihlava	Počet
Lůžková kapacita kolejí VŠ celková	149
Počet lůžek v pronajatých zařízeních	118
Počet podaných žádostí/rezervací o ubytování k 31/12/2022	188
Počet kladně vyřízených žádostí/rezervací o ubytování k 31/12/2022	154
Počet lůžkodnů v roce 2022	37 343
Celkový počet ukončených smluv (pandemie)*	0
Celkový počet upravených smluv (pandemie)**	0
Celkový počet smluv s výjimkou (pandemie)***	0
Počet hlavních jídel vydaných v roce 2022 studentům	15 993
Počet hlavních jídel vydaných v roce 2022 zaměstnancům vysoké školy	12 766
Počet hlavních jídel vydaných v roce 2022 ostatním strážníkům	47 417

Pozn.: * = Počet smluv, které byly v průběhu roku ukončeny v důsledku vládních protipandemických opatření týkajících se ubytování.

Pozn.: ** = Počet smluv, které byly v průběhu roku upraveny v důsledku vládních protipandemických opatření týkajících se ubytování. Nemusí se jednat o formální úpravu smlouvy, ale i změnu jejího plnění - typicky se jedná o snížení ceny ubytování v případě, že je ubytování studentovi ponecháno, ačkoliv není fyzicky využíváno.

Pozn.: *** = Počet smluv, které zůstaly v platnosti na výjimku ze zákazu ubytování plynoucí z vládních protipandemických opatření týkajících se ubytování. Jedná se např. o studenty s nařízenou pracovní povinností, dobrovolníky, studenty, kteří prohlásili vysokoškolskou kolej za své bydliště apod.

Tab. 12.2 Vysokoškolské knihovny

Vysoká škola polytechnická Jihlava	Počet
Přírůstek knihovního fondu za rok	455
z toho přírůstek fyzických jednotek	455
z toho přírůstek e-knih v trvalém nákupu	0
Knihovní fond celkem	37989
z toho fyzických jednotek	37822
z toho e-knih v trvalém nákupu	167
Počet odebíraných titulů periodik:	
- fyzicky	36
- elektronicky (odhad)*	0
- v obou formách**	0

Pozn.: * = Uvádějí se pouze tituly periodik, které knihovna sama předplácí (resp. získává darem, výměnou) v papírové nebo elektronické verzi; nezahrnují se další periodika, k nimž mají uživatelé knihovny přístup v rámci konsorcií na plnotextové zdroje.

Pozn.: ** = Do počtu titulů v obou formách se uvádějí pouze tituly, kde jsou obě formy placené zvlášť (tzn. v případě, že je předplácena tištěná forma a elektronická je jako bonus zdarma, uvádí se pouze tištěná forma atd.).

Pozn.: = Elektronické jednotky zahrnují pouze jednotlivě nakupované tituly, nikoliv knihy a periodika, která jsou součástí předplácených „balíků“ od vydavatelů odborné a vědecké literatury.