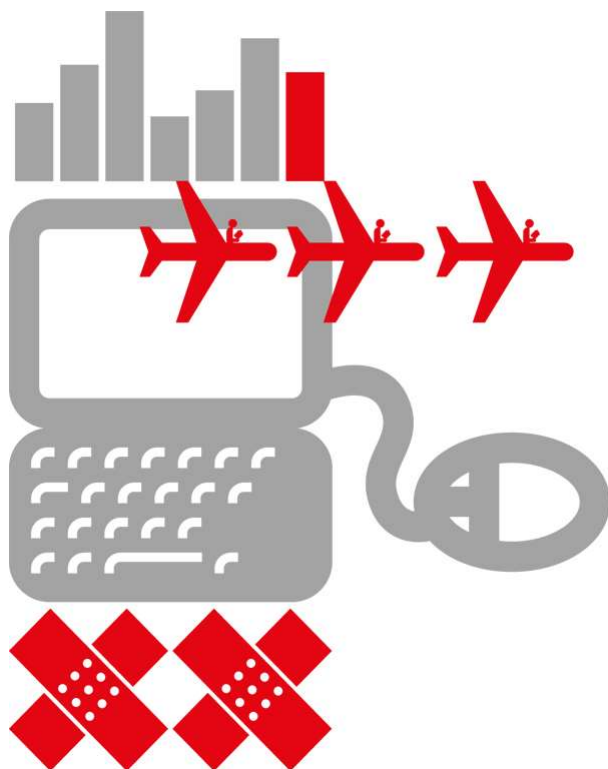


Č. j.: VSPJ/01995/2021

VÝROČNÍ ZPRÁVA O ČINNOSTI Vysoké školy polytechnické Jihlava za rok 2020

Projednaná v Akademické radě VŠPJ dne 11. května 2021
Schválená v Akademickém senátu VŠPJ dne 19. května 2021
Projednaná ve Správní radě VŠPJ dne 27. května 2021

Jihlava, květen 2021



Hlavní část Výroční zprávy o činnosti VŠPJ za rok 2020
Textová příloha Výroční zprávy o činnosti VŠPJ za rok 2020
Tabulková příloha Výroční zprávy o činnosti VŠPJ za rok 2020

HLAVNÍ ČÁST VÝROČNÍ ZPRÁVY O ČINNOSTI Vysoké školy polytechnické Jihlava za rok 2020

1 Základní údaje o vysoké škole

Vysoká škola polytechnická Jihlava (dále též „VŠPJ“) byla zřízena zákonem č. 375/2004 Sb. ze dne 3. 6. 2004 jako první veřejná vysoká škola neuniverzitního směru v České republice a je jedinou veřejnou vysokou školou se sídlem v Kraji Vysočina. VŠPJ je vysoká škola zaměřená na aplikovanou vzdělanost, jejímž posláním je poskytovat odborně různorodé studijní programy zaměřené zejména na potřeby regionálního trhu práce, pěstovat intenzivní spolupráci s aplikační sférou, odpovídající tvůrčí činnost a aplikovaný výzkum, poskytovat pestrout nabídku celoživotního vzdělávání a napomáhat kulturnímu a obecně vzdělanostnímu rozvoji regionu.

VŠPJ nabízí a uskutečňuje akreditované profesně zaměřené studijní programy bakalářského a magisterského stupně a kurzy celoživotního vzdělávání. Různorodá nabídka bakalářských studijních programů a oborů z oblasti ekonomické, zdravotnické a technické odpovídá na požadavky především regionálních zaměstnavatelů, rovněž tak navazující magisterské zdravotnické obory respektují poptávku po vysoce kvalifikované a specializované pracovní síle ve zdravotnictví.

K 31. prosinci 2020 studovalo na VŠPJ v jedenácti akreditovaných studijních programech s devíti studijními obory 2 160 studentů, z toho 1 211 studentů v prezenční formě studia (56 %) a 949 studentů v kombinované formě studia (44 %). Ekonomicky zaměřené programy a obory studovalo 912 studentů (42 %), v technicky zaměřených programech a oborech 460 studentů (21 %) a ve zdravotnických oborech 788 studentů (37 %). Jednalo se o tyto studijní bakalářské programy nebo obory: Finance a řízení, Cestovní ruch, Počítačové systémy, Aplikovaná informatika, Aplikované strojírenství, Aplikovaná technika pro průmyslovou praxi, Všeobecná sestra, Porodní asistentka, Zdravotně sociální pracovník, dále pak navazující magisterské studijní obory Komunitní péče v porodní asistenci, Kvalita a bezpečná péče ve zdravotnictví.

VŠPJ sídlí ve vlastní budově v Jihlavě na ulici Tolstého 16, kde se nacházejí všechny posluchárny, odborné a počítačové učebny, laboratoře, knihovna, studovny, pracovny pro akademické pracovníky, kanceláře pro ostatní pracovníky vysoké školy a rovněž i menza. Vysoká škola je vlastníkem i přilehlého rozvojového pozemku, kde bude možné v budoucnu vytvořit např. zázemí pro studenty. Každým rokem je obnovováno stávající vybavení odborných učeben a jsou zřizovány další odborné laboratoře s nejmodernějším přístrojovým vybavením potřebné pro výuku i pro spolupráci s aplikační sférou. Celkové údržbě budovy a technické modernizaci učeben je stále věnována velká pozornost. Postupně jsou obnovovány vnitřní fasády hlavní budovy vysoké školy.

2 Vyhodnocení činnosti vysoké školy

Hodnocení činnosti Vysoké školy polytechnické Jihlava za rok 2020 probíhalo formou porovnávání dosažených cílů s prioritními cíli, dílčími cíli a výstupy uvedenými v Plánu realizace Strategického záměru vzdělávací a tvůrčí činnosti Vysoké školy polytechnické Jihlava pro rok 2020 (dále jen „Plán realizace Strategického záměru VŠPJ 2020“). Protože některé cíle mají vazbu na delší časový horizont, při hodnocení stupně naplňování těchto cílů se přihlíželo i k Dlouhodobému záměru vzdělávací a vědecké, výzkumné, vývojové a inovační, umělecké a další tvůrčí činnosti Vysoké školy polytechnické Jihlava na období 2016–2020 (dále jen „Dlouhodobý záměr VŠPJ 2016–2020“). Důležitým článkem hodnocení činnosti VŠPJ za rok 2020 bylo i vyhodnocení naplňování Institucionálního plánu Vysoké školy polytechnické Jihlava pro roky 2019–2020 (dále jen „IP VŠPJ“), a to za období roku 2020.

V prioritním cíli 1 **Zajišťování kvality** pokračovala v roce 2020 implementace systému zajišťování kvality vzdělávací, tvůrčí a s nimi souvisejících činností a vnitřního hodnocení kvality vzdělávací, tvůrčí a s nimi souvisejících činností. Na základě vnitřního předpisu *Pravidla systému zajišťování kvality vzdělávací, tvůrčí a s nimi souvisejících činností a vnitřního hodnocení kvality vzdělávací, tvůrčí a s nimi souvisejících činností VŠPJ* a strategického dokumentu *Systém zajišťování a vnitřního hodnocení kvality vzdělávací, tvůrčí a s nimi souvisejících činností na VŠPJ* a dalších souvisejících norem bylo provedeno vnitřní hodnocení kvality vzdělávací, tvůrčí a s nimi souvisejících činností na VŠPJ. Výsledky vnitřního hodnocení kvality včetně návrhů na zlepšení činnosti VŠPJ byly zpracovány v *Dodatku č. 2 ke Zprávě o vnitřním hodnocení kvality vzdělávací, tvůrčí a s nimi souvisejících činností VŠPJ za rok 2019/2020*. Pro plánování a hodnocení činností jednotlivých odborných kateder a akademických pracovníků je využíván *Systém řízení výkonu a kvality VŠPJ*, který je součástí systému vnitřního hodnocení kvality na VŠPJ. V rámci *Systému řízení a kvality VŠPJ* jsou pro každý akademický rok zpracovány plány činností a rozvoje akademických pracovníků, vycházející z cílů odborných kateder, které jsou v souladu s cíli stanovenými vedením VŠPJ. Pravidelně jednou za semestr je prováděna revize těchto plánů a tím dochází k vyhodnocování celého systému řízení výkonu a kvality.

Při naplňování dílčích cílů v prioritním cíli 2 **Diverzita a dostupnost** VŠPJ v roce 2020 připravovala a zpracovávala žádosti o akreditaci dvou profesně zaměřených studijních programů, a to bakalářského studijního programu Zdravotně sociální péče a navazujícího magisterského studijního programu Aplikovaná technika pro průmyslovou praxi.

V září 2020 bylo zahájeno studium v jedenácti studijních programech. Z důvodu pandemické situace covid-19 byla větší část výuky uskutečňována online formou.

Všechny akreditované a uskutečňované studijní programy jsou profesně zaměřené, proto VŠPJ stále rozšiřuje spolupráci s aplikační sférou, zejména s regionálními firmami a institucemi. Jedná se především o pracoviště, kde studenti VŠPJ opakovaně a ve větším počtu vykonávají kvalitní dlouhodobou praxi, nebo s kterými VŠPJ vstoupila do společných tvůrčích projektů.

Poradenské a kariérní centrum VŠPJ i v roce 2020 nadále rozšiřovalo své služby. Pravidelně byly poskytovány konzultace pro studenty a absolventy a individuální psychologické a kariérové poradenství. Byla uspořádána celá řada seminářů, kurzů a přednášek zaměřených na posilování a rozvoj klíčových kompetencí studentů s cílem zvýšit jejich dobrou

uplatnitelnost na trhu práce. Mnohé překážky při zahájení studia a během průchodu studiem jsou řešeny formou tzv. prázdninových škol, přípravných kurzů a individuálními konzultacemi. Na základě individuálního přístupu je rovněž postupováno při identifikaci studentů se specifickými potřebami a při jejich podpoře při studiu. Z důvodu pandemické situace covid-19 byla většina vzdělávacích a konzultačních akcí uskutečňována online formou.

V prioritním cíli 3 **Internacionalizace** byla nadále věnována velká pozornost propagaci a kvalitě mobility vyjíždějících i přijíždějících studentů a akademických pracovníků i ostatních pracovníků VŠPJ. Mobilita studentů a pracovníků VŠPJ byla v roce 2020 ovlivněna pandemickou situací covid-19. V rámci programu Erasmus se dlouhodobých zahraničních mobility zúčastnilo pouze 23 studentů, týdenních mezinárodních workshopů *International Business Week* se zúčastnilo 17 studentů a 4 pracovníci VŠPJ. Novinkou v roce 2020 byly tzv. virtuální IBW, kterých se zúčastnilo 6 studentů VŠPJ.

Mezinárodní veletrhy a evropské konference byly v roce 2020 buď odloženy nebo probíhaly online formou.

VŠPJ průběžně podporuje rozvoj cizojazyčných kompetencí. Výuka cizích jazyků je součástí studijních plánů všech akreditovaných studijních bakalářských programů a oborů v prezenční formě studia. Studenti prezenční formy studia povinně absolvují alespoň jeden odborný předmět v cizím jazyce. V roce 2020 byla nabídka předmětů vyučovaných v cizím jazyce rozšiřována.

V prioritním cíli 4 **Relevance vzdělávání** se jednalo především o zkvalitňování a modernizování výuky všech akreditovaných studijních programů s cílem zajistit velmi dobrou uplatnitelnost absolventů VŠPJ. Regionální zaměstnavatelé v průmyslu již delší dobu požadovali od VŠPJ větší počet technicky zaměřených absolventů, především však přímo v oblasti strojírenství. Proto VŠPJ rozšířila portfolio akreditovaných a uskutečňovaných studijních programů o studijní program Aplikované strojírenství.

Ve všech studijních programech byla nadále věnována značná pozornost spolupráci s aplikační sférou. Do studia ve všech studijních programech jsou zapojováni odborníci z praxe, a to formou vedením výuky, samostatných přednášek, vedením a konzultování závěrečných prací a účastí v komisích a poradních sborech VŠPJ. Zvýšená pozornost je věnována kvalitnímu průběhu povinných dlouhodobých prací studentů. Postupně je modernizován administrativní a kontrolní mechanismus zajišťování a hodnocení odborných prací studentů prostřednictvím portálu Praxe.

V roce 2020 byla inovována nabídka programů Univerzity třetího věku (dále jen „U3V“), která je realizována s podporou Kraje Vysočina v pěti městech regionu. Realizace kurzů U3V byla v roce 2020 ovlivněna pandemickou situací covid-19 a většina kurzů nebyla ukončena.

VŠPJ pokračovala v roce 2020 organizováním přípravných kurzů angličtiny pro studenty i širokou veřejnost. Ve spolupráci s Britskou radou byly uskutečněny v několika termínech certifikované zkoušky Cambridge English.

V roce 2020 pokračoval akreditovaný čtyřsemestrální kurs celoživotního vzdělávání s názvem ARTETERAPIE, který je určen speciálním pedagogům, psychologům, pracovníkům působícím v oblasti školství a sociálních služeb a dalším zájemcům, kteří mají zájem o rozvoj a sebezpoznání prostřednictvím arteterapeutických technik. Většina výuky probíhala formou online přednášek a konzultací.

V prioritním cíli 5 **Kvalitní výzkum, vývoj a inovace** VŠPJ i v roce 2020 poskytovala podporu perspektivním akademickým pracovníkům v jejich dalším vědeckém růstu. Během celého roku 2020 byl nadále uplatňován pro hodnocení činností akademických pracovníků Systém řízení výkonu a kvality, který vychází ze strategických priorit VŠPJ a je založen na formulování vlastních strategických plánů rozvoje na jednotlivých odborných katedrách a na stanovení ročních cílů každého akademického pracovníka. Kvalifikační rozvoj a stimulace tvůrčích výstupů je jednou z priorit tohoto systému řízení. Realizace systému vyžaduje průběžnou součinnost vedoucího katedry a příslušného akademického pracovníka ve spolupráci s prorektorem pro tvůrčí a projektovou činnost. Za účelem zabezpečení efektivnosti a úspěšnosti uskutečňovaného systému řízení výkonu a kvality probíhá pravidelné půlroční vyhodnocování či revize dosažených výstupů a výsledků na všech odborných katedrách spolu se členy užšího vedení VŠPJ.

I v roce 2020 byla vyhlášena Interní grantová soutěž, která je efektivním nástrojem pro podporu projektového financování a pro mnohé řešitele je realizace předstupněm pro přípravu rozsáhlejších projektů financovaných z externích zdrojů. V roce 2020 pokračovaly mimo jiné i dvouleté projekty s realizací 2019–2020. Do projektů realizovaných v rámci IGS jsou aktivně zapojováni i studenti VŠPJ.

Na VŠPJ byl uplatňován i v roce 2020 systém pro oceňování významných tvůrčích a aplikačních výsledků, který je využíván jako podpora v dalším odborném růstu akademických pracovníků od roku 2015. Tento systém je průběžně aktualizován s cílem objektivně a průběžně vyhodnocovat všechny relevantní přínosy pro vysokou školu, a to zejména v souvislosti se zaváděním nové metodiky hodnocení výzkumných organizací M2017+. Na úrovni VŠPJ se jedná o významný motivační nástroj k zabezpečení významných výsledků tvůrčí činnosti, který je propojen s ostatními kvantitativními i kvalitativními prvky Systému řízení výkonu a kvality VŠPJ.

V prioritním cíli 6 **Rozhodování založené na datech** v rámci zavádění a uskutečňování systému vnitřního hodnocení kvality vzdělávací, tvůrčí a s nimi souvisejících činností a efektivního hodnocení strategického řízení vysoké školy je třeba zpracovávat velké množství informací, údajů a výsledků všech činností VŠPJ. Během roku 2020 pokračovaly práce na zajišťování všech potřebných informací v elektronické podobě v informačním systému VŠPJ. Sběr potřebných dat vedoucích k zpřehlednění a zefektivnění procesů byl postupně na VŠPJ rozšiřován, a to s využitím takových nástrojů, jako je např. digitalizace a elektronický oběh dokumentů, elektronizace akreditačních procesů a průběhu přijímacího řízení, vyhodnocování studijní neúspěšnosti, schvalování zahraničních cest pracovníků a další. Postupně je takto uskutečňován cíl vytvořit takovou datovou základnu a analytické nástroje, které umožní odpovědným pracovníkům VŠPJ strategicky plánovat a řídit na základě dobře dostupných dat. VŠPJ od září 2017 realizuje dva pětileté významné projekty z Operačního programu Výzkum, vývoj a vzdělávání (dále jen „OP VVV“), jednak projekt ESF s názvem Strategický rozvoj VŠPJ a jednak projekt ERDF Technický rozvoj VŠPJ. Oba projekty podporují rozvoj VŠPJ i v oblasti využívání nejnovějších informačních technologií a v modernizaci technického vybavení vysoké školy.

V rámci prioritního cíle 7 **Efektivní financování** pokračovala v roce 2020 realizace projektu ERDF Technický rozvoj VŠPJ, který významným způsobem podporuje zřízení odborných pracovišť vybavených nejmodernějšími přístroji pro kvalitní zajištění výuky především v technických studijních programech. Byla vybavena laboratoř experimentálních měření

a strojní dílny specializovaným laboratorním zařízením pro výuku a výzkum a bylo dokončeno vybavení a odzkoušení tzv. virtuální továrny. Využívání této automatizované virtuální přístrojové sestavy je určeno nejen pro výuku v technických studijních programech, ale i pro odborné potřeby zástupců regionálních průmyslových firem.

Byla provedena obnova interiéru zasedacího sálu spočívající v obnově povrchů svislých a vodorovných konstrukcí, obnově inženýrské infrastruktury a celkové obnově sedacího nábytku a audiovizuální techniky.

Rovněž projekt ESF Strategický rozvoj VŠPJ byl v roce 2020 úspěšně realizován ve všech svých klíčových aktivitách, které jsou v souladu s prioritními cíli Dlouhodobého záměru VŠPJ 2016–2020 a postupně již dochází k naplnění některých výstupových či výsledkových indikátorů.

Další důležité finanční zdroje pro zkvalitnění své činnosti získávala VŠPJ prostřednictvím úspěšného podávání projektových žádostí v rámci nejrůznějších dotačních titulů a následnou realizací schválených projektů. Jedná se o projekty financované z prostředků MŠMT Inter-Excellence, GA ČR, TA ČR a MPO. V roce 2020 VŠPJ čerpala na realizaci těchto projektů částku téměř 3 mil. Kč. Posledním zdrojem finančních prostředků je realizace smluvního výzkumu a vývoje, kdy v rámci této formy spolupráce s aplikačními partnery v roce 2020 získala VŠPJ prostředky ve výši přesahující 600 tis. Kč.

TEXTOVÁ PŘÍLOHA VÝROČNÍ ZPRÁVY O ČINNOSTI Vysoké školy polytechnické Jihlava za rok 2020

Obsah

1	Základní údaje o vysoké škole	2
2	Vyhodnocení činnosti vysoké školy.....	3
1	Základní údaje o vysoké škole	9
a)	Úplný název školy	9
b)	Organizační schéma	9
c)	Vedení VŠPJ, složení orgánů VŠPJ	12
d)	Zastoupení vysoké školy v reprezentaci vysokých škol	17
e)	Poslání VŠPJ, vize a strategické cíle	18
f)	Změny vnitřních předpisů	21
g)	Poskytování informací	21
2	Studijní programy, organizace studia a vzdělávací činnost	22
a)	Studijní programy popsané metodikou výsledků učení	22
b)	Zapojení aplikační sféry na tvorbu a uskutečňování studijních programů	22
c)	Další vzdělávací aktivity	22
3	Studenti	24
a)	Opatření pro snížení studijní neúspěšnosti	24
b)	Pravomocná rozhodnutí o vyslovení neplatnosti vykonání státní zkoušky nebo její součásti nebo obhajoby disertační práce, respektive jmenování docentem	24
c)	Opatření uplatňovaná pro omezení prodlužování studia	24
d)	Vlastní/specifické stipendijní programy	25
e)	Poradenské služby	25
f)	Podpora studentů se specifickými potřebami a jejich identifikace	25
g)	Podpora mimořádně nadaných studentů a zájemců o studium	26
h)	Podpora studentů se socioekonomickým znevýhodněním a způsob jejich identifikace	27
i)	Podpora rodičů mezi studenty	27
4	Absolventi	28
a)	Udržování kontaktů s absolventy	28
b)	Zaměstnanost a zaměstnatelnost absolventů a opatření pro její zvýšení	28
c)	Spolupráce s budoucími zaměstnavateli studentů	28
5	Zájem o studium	29
a)	Přijímací zkoušky	29
b)	Spolupráce se středními školami v oblasti své propagace	29
6	Zaměstnanci	31
a)	Kariérní řád pro akademické pracovníky a motivační nástroje pro odměňování zaměstnanců	31
b)	Způsob zajišťování rozvoje pedagogických dovedností akademických pracovníků	32
c)	Genderové rovnosti	32

d)	Způsob řešení problematiky sexuálního a genderově podmíněného obtěžování.....	32
7	Internacionalizace	33
a)	Způsoby podpory účasti studentů na zahraničních mobilityních programech	33
b)	Podpora zahraničních mobility akademických a neakademických pracovníků.....	34
c)	Integrace zahraničních členů akademické obce do života VŠPJ	35
d)	Aktivity posilující internacionalizaci činností VŠPJ	35
8	Výzkumná, vývojová, umělecká a další tvůrčí činnost	35
a)	Propojení tvůrčí činnosti s činnostmi vzdělávací.....	35
b)	Zapojování studentů VŠPJ do tvůrčí činnosti	36
c)	Účelové finanční prostředky na výzkum, vývoj a inovace.....	36
d)	Podpora studentů doktorských studijních programů a pracovníků na post-doktorandských pozicích.....	37
e)	Spolupráce s aplikační sférou na tvorbě a přenosu inovací a jejich komercializace	37
f)	Podpora horizontální mobility studentů a akademických pracovníků a jejich vzdělávání směřující k rozvoji kompetencí pro inovační podnikání.....	37
9	Zajišťování kvality a hodnocení realizovaných činností	38
a)	Významné události a skutečnosti týkající se zajišťování kvality a hodnocení realizovaných činností.....	38
10	Národní a mezinárodní excelence vysoké školy	40
a)	Mezinárodní a významná národní výzkumná, vývojová a tvůrčí činnost	40
b)	Národní a mezinárodní ocenění vysoké školy.....	40
c)	Mezinárodní hodnocení VŠPJ nebo její součásti, včetně zahraničních akreditací.....	40
11	Třetí role vysoké školy.....	41
a)	Zhodnocení působení a výsledků VŠPJ v oblasti přenosu poznatků do praxe.....	41
b)	Působení VŠPJ v regionu, způsoby spolupráce s regionálními samosprávami a významnými institucemi.....	41
c)	Nadregionální působení VŠPJ a význam.....	42
12	Činnosti vysoké školy v souvislosti s dopady pandemie způsobené koronavirem SARS-CoV-2.....	43
a)	Vzdělávací činnost	43
b)	Výzkumná činnost	43
c)	Třetí role vysoké školy.....	43
13	Závěr	44

Textová část Výroční zpráva o činnosti VŠPJ za rok 2020 je zpracována na základě závazné struktury Ministerstva školství, mládeže a tělovýchovy ČR.

1 Základní údaje o vysoké škole

a) Úplný název školy

Název školy: Vysoká škola polytechnická Jihlava (zkratka: VŠP Jihlava, VŠPJ)

Sídlo školy: Tolstého 1556/16, 586 01 Jihlava

IČ: 71226401

Webové stránky: <https://www.vspj.cz>

Neuniverzitní veřejná vysoká škola zřízená zákonem č. 375/2004 Sb. ze dne 3. června 2004, nečlenění se na fakulty.

VŠPJ uskutečňuje akreditované studijní programy v Jihlavě, pobočky mimo sídlo školy nejsou zřízeny.

b) Organizační schéma

Organizační struktura školy v hodnoceném roce 2020 byla změněna pouze jedenkrát, a to s účinností od 1. září 2020, kdy nahradila stávající organizační strukturu účinnou od 1. července 2019.

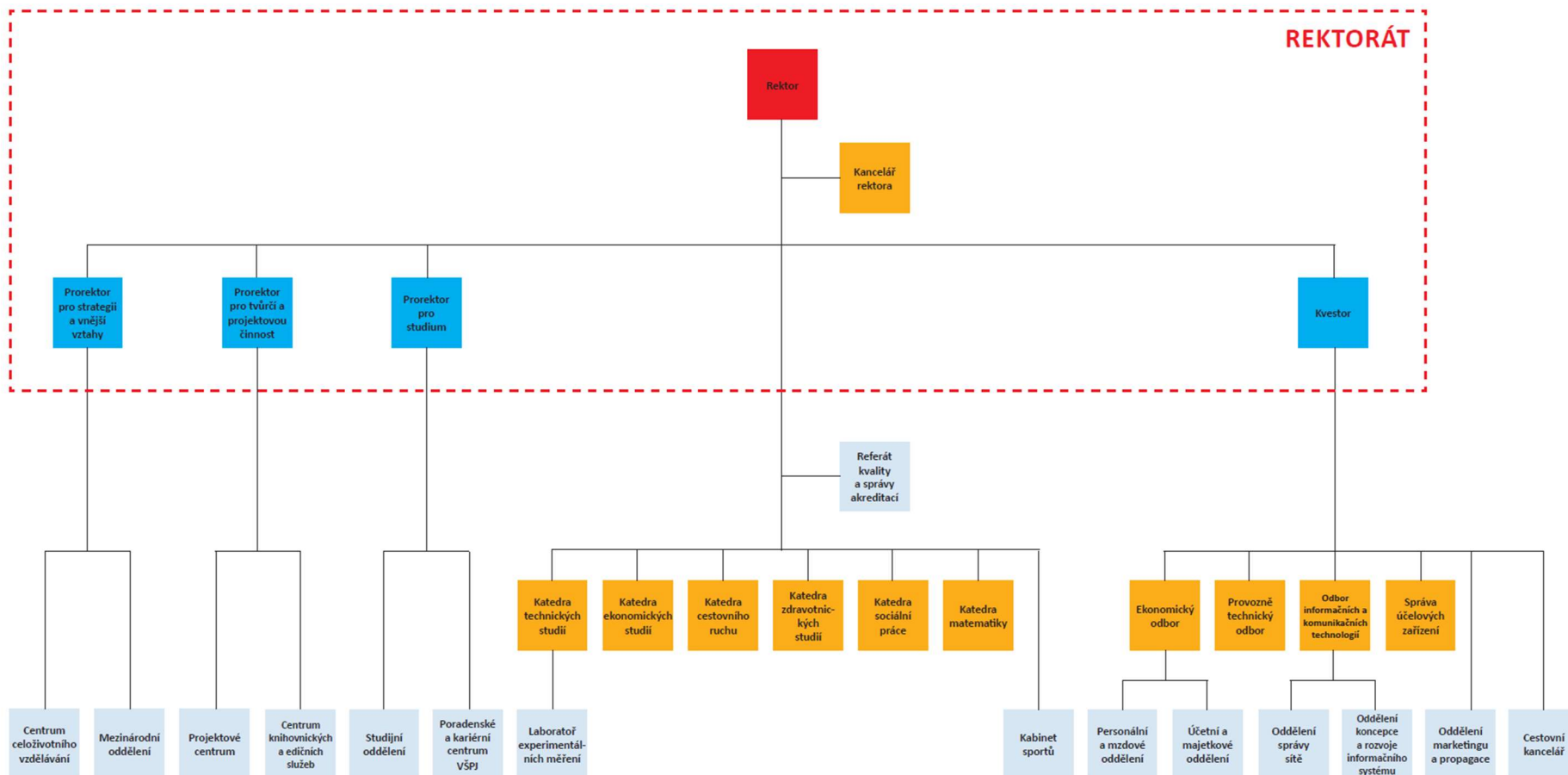
V této nové organizační struktuře došlo k následujícím změnám:

- k přesunutí **Oddělení marketingu a propagace** pod Kancelář rektora
- k přesunutí **Referátu kvality a správy akreditací** z kompetence rektora pod kompetenci prorektora pro strategii a vnější vztahy

Organizační struktury platné v roce 2020 – viz následující strany.

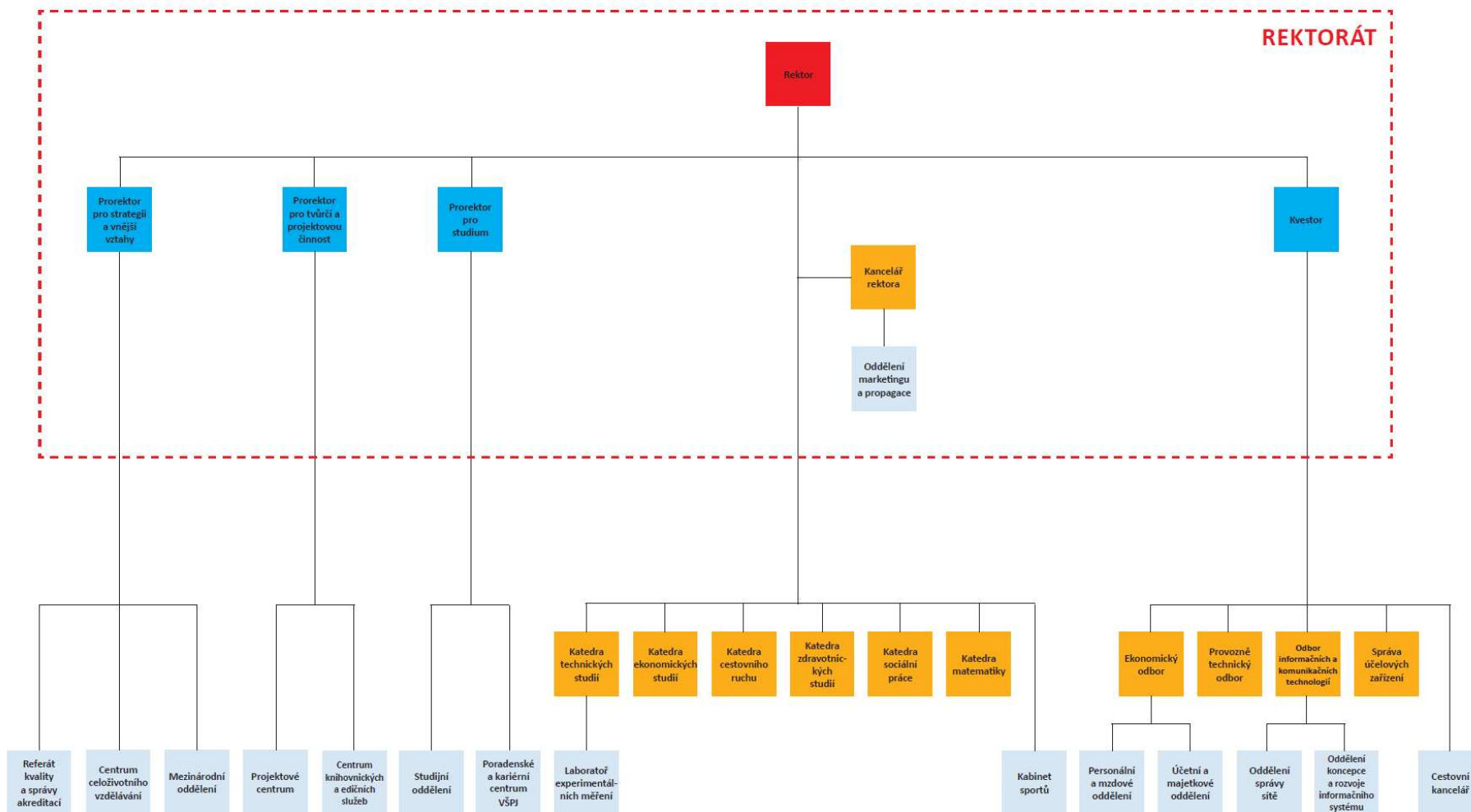
Organizační struktura VŠPJ

účinná od 1. července 2019



Organizační struktura VŠPJ

účinná od 1. 9. 2020



c) Vedení VŠPJ, složení orgánů VŠPJ

Rektor

prof. MUDr. Václav Báča, Ph.D. – funkční období od 24. července 2018 do 23. července 2022

Proreктоři

Mgr. Alena Štěrbová – prorektorka pro strategii a vnější vztahy (statutární zástupce rektora) – ve funkci do 31. srpna 2020

RNDr. Ing. Lenka Cimbálníková, Ph.D., MBA – prorektorka pro strategii a vnější vztahy – jmenována do funkce od 1. září 2020

RNDr. Jana Borůvková, Ph.D. – prorektorka pro studium

doc. Ing. Zdeněk Horák, Ph.D. – prorektor pro tvůrčí a projektovou činnost (statutární zástupce rektora) – jmenován statutárním zástupcem od 1. září 2020

Kvestor

Ing. Oldřich Rambousek, Ph.D.

Členové užšího vedení VŠPJ

RNDr. Ing. Lenka Cimbálníková, Ph.D., MBA – manažer kvality – ve funkci do 31. srpna 2020

Mgr. Alena Štěrbová – jmenována členem užšího vedení VŠPJ od 1. září 2020

Akademická rada VŠPJ

V roce 2020 prošla Akademická rada VŠPJ (dále též „akademická rada“) jako poradní orgán rektora malou personální obměnou:

- s účinností od 1. září 2020 byla jmenována interním členem akademické rady RNDr. Ing. Lenka Cimbálníková, Ph.D., MBA
- s účinností od 15. října 2020 byl jmenován interním členem akademické rady Ing. Miloslav Vilímek
- s účinností od 17. prosince 2020 byl odvolán z pozice interního člena akademické rady doc. Dr. Ing. Jan Voráček, CSc.
- s účinností od 17. prosince 2020 byl jmenován interním členem akademické rady doc. Ing. Zbyněk Bureš, Ph.D.

Složení akademické rady k 31. prosinci 2020:

Interní členové

- prof. MUDr. Václav Báča, Ph.D. (rektor, předseda akademické rady)
- RNDr. Jana Borůvková, Ph.D. (prorektor pro studium)
- doc. Ing. Zbyněk Bureš, Ph.D. (Katedra technických studií)
- doc. PhDr. Lada Cetlová, Ph.D. (Katedra zdravotnických studií)
- RNDr. Ing. Lenka Cimbálníková, Ph.D., MBA (prorektor pro strategii a kvalitu)
- prof. Ing. Tomáš Dostál, DrSc. (Katedra technických studií)
- Ing. Veronika Hedija, Ph.D. (Katedra ekonomických studií)

Výroční zpráva o činnosti VŠPJ za rok 2020

- doc. Ing. Zdeněk Horák, Ph.D. (prorektor pro tvůrčí a projektovou činnost, vedoucí Katedry technických studií)
- prof. PhDr. Petr Chalupa, CSc. (Katedra cestovního ruchu)
- Ing. Ivica Linderová, Ph.D. (Katedra cestovního ruchu)
- prof. MUDr. Aleš Roztočil, CSc. (Katedra zdravotnických studií)
- Mgr. Alena Štěrbová (člen užšího vedení)
- doc. Ing. Lenka Švecová, Ph.D. (Katedra ekonomických studií)
- doc. PhDr. Milan Tomka, Ph.D. (Katedra sociální práce)
- doc. Ing. Zuzana Tučková, Ph.D. (Katedra ekonomických studií)
- doc. PhDr. David Urban, Ph.D. (Katedra sociální práce)
- Ing. Miloslav Vilímek, Ph.D. (Katedra technických studií)
- Dr. Ing. Vlastimil Vondra (Katedra technických studií)
- prof. Ing. František Zezulka, CSc. (Katedra technických studií)

Externí členové

- doc. Ing. Lukáš Čapek, Ph.D. (Technická univerzita Liberec)
- Ing. Tomáš Čihák (Vysočina Tourism, p. o.)
- doc. Mgr. Libor Dušek, Ph.D. (Univerzita Karlova v Praze, Právnická fakulta)
- Ing. Jana Fialová, MBA (Kraj Vysočina)
- prof. Ing. Jakub Fischer, Ph.D. (Vysoká škola ekonomická v Praze)
- Ing. Bc. Ota Kovář, CSc. (Úřad pro zastupování státu ve věcech majetkových, pobočka Jihlava)
- doc. MUDr. Michal Otčenášek, CSc. (Fakultní nemocnice Královské Vinohrady)
- doc. Dr. Lubomír Pána, Ph.D. (OSVČ)
- doc. Ing. Antonín Potěšil, CSc. (Technická univerzita Liberec)
- Ing. Jaromír Řezáč (GORDIC spol. s r. o.)
- Ing. Libor Svoboda (OSVČ)
- MUDr. Lukáš Velez, MHA (Nemocnice Jihlava)
- prof. MUDr. Tomáš Zima, DrSc., MBA (Univerzita Karlova)

K 31. prosinci 2020 měla akademická rada celkem 32 členů, z toho 13 externích, což splňuje zákonem požadovanou minimální jednu třetinu z celkového počtu.

Řádné zasedání akademické rady se konalo 7. října 2020, zasedání akademické rady 26. března 2020 bylo zrušeno a nahrazeno korespondenčním hlasováním z důvodu vyhlášení nouzového stavu na celém území České republiky a z důvodu aktuálního vývoje epidemie onemocnění covid-19.

Korespondenčním hlasováním z 26. března 2020 byli schváleni noví odborníci bez vědecké hodnosti docent nebo profesor za členy komisí pro státní závěrečné zkoušky na VŠPJ, byl vzat na vědomí návrh Výroční zprávy o činnosti VŠPJ pro rok 2019, schválen návrh nových studijních programů předložených rektorem a zároveň záměr rektora předložit žádosti o akreditaci, a to bakalářského profesně zaměřeného studijního programu Zdravotně sociální pracovník se standardní dobou studia tři roky v prezenční a kombinované formě a nových navazujících

magisterských profesně zaměřených studijních programů Ekonomika a management a Aplikovaná technika pro průmyslovou praxi se standardní dobou studia dva roky v prezenční a kombinované formě.

Na říjnovém zasedání akademické rady byli rovněž schváleni noví odborníci bez vědecké hodnosti docent nebo profesor za členy komisí pro státní závěrečné zkoušky na VŠPJ a byl projednán Dodatek č. 2 Zprávy o vnitřním hodnocení kvality vzdělávací, tvůrčí a s nimi souvisejících činností VŠPJ za rok 2019/2020.

Zápisy z jednání orgánu jsou v elektronické verzi k dispozici na webových stránkách školy www.vspj.cz.

Správní rada VŠPJ

Složení devítičlenné Správní rady VŠPJ (dále jen „správní rada“) se v průběhu roku 2020 nezměnilo a orgán pracoval v tomto složení:

- MUDr. Jiří Běhounek (poslanec PS PČR, zastupitel Kraje Vysočina), od 12. 11. 2020 opětovně zvolen předsedou
- Mgr. Petr Černíkovský (ředitel pro kvalitu Masarykovy univerzity)
- JUDr. Rostislav Dvořák (předseda Svazu českých a moravských výrobních družstev)
- Mgr. Šárka Kubátová (ředitelka Úřadu práce ČR – Kontaktní pracoviště Jihlava), od 1. 12. 2020 opětovně zvolena 2. místopředsdkyní
- Ing. Milan Macholán (generální ředitel a předseda představenstva První brněnské strojírný Velká Bíteš, a. s.)
- Ing. Jiří Paroulek, MBA, LL.M. (Schaltag CZ s.r.o.), 1. místopředsedou do 30. 11. 2020
- Milan Štěch (emeritní místopředseda Senátu Parlamentu ČR)
- prof. MVDr. Vladimír Večerek, CSc., MBA (prorektor pro strategii a rozvoj Veterinární a farmaceutické univerzity Brno)
- Ing. Jaroslav Vymazal (poslanec PS PČR, radní statutárního města Jihlava), od 1. 12. 2020 zvolen 1. místopředsedou

V roce 2020 zasedala správní rada 12. listopadu 2020. Zasedání správní rady naplánované na 6. dubna 2020 bylo zrušeno a nahrazeno korespondenčním hlasováním z důvodu vyhlášení nouzového stavu na celém území České republiky a z důvodu aktuálního vývoje epidemie onemocnění covid-19.

Programem zasedání dne 12. listopadu 2020 byla informace o opětovném jmenování členů Správní rady VŠPJ, proběhla volba předsedy a místopředsedů, byl projednán Dodatek č. 2 ke Zprávě o vnitřním hodnocení kvality vzdělávací, tvůrčí a s nimi souvisejících činností VŠPJ za rok 2019/2020, schválen Institucionální plán VŠPJ pro rok 2021 a Návrh změny Investičního plánu VŠPJ pro rok 2020 spočívající v nahrazení položky investiční akce „Pracovní přenosné lešení“ za investiční akci „Dálkový dohled pro klimatizaci a vzduchotechniku v rámci nové přístavby Výukového centra“ ve stejné výši 100 tis. Kč. Dále bylo schváleno navýšení rozpočtu VŠPJ pro rok 2020 v ukazateli F.

V roce 2020 ve čtyřech případech Správní rada VŠPJ hlasovala korespondenčně.

Prvním korespondenčním hlasováním ze dne 6. dubna 2020 byla počtem všech 9 hlasů přijata tato usnesení:

Výroční zpráva o činnosti VŠPJ za rok 2020

- č. U/0116/PR/2020/SR – „Správní rada VŠPJ bere na vědomí bez připomínek Výroční zprávu o činnosti VŠPJ pro rok 2019“.
- č. U/0117/PR/2020/SR – „Správní rada VŠPJ bere na vědomí bez připomínek Výroční zprávu o hospodaření VŠPJ za rok 2019“.
- č. U/0118/PR/2020/SR – „Správní rada VŠPJ konstatuje, že Institucionální plán VŠPJ 2019 byl realizován v souladu s Dlouhodobým záměrem vzdělávací a vědecké, výzkumné, vývojové a inovační, umělecké a další tvůrčí činnosti VŠPJ na období 2016–2020 a plánované cíle byly při dodržení finančních podmínek v rozsahu uvedeném ve Vyhodnocení IP VŠPJ 2019 splněny.“
- č. U/0119/PR/2020/SR – „Správní rada VŠPJ schvaluje bez připomínek Rozpočet VŠPJ na rok 2020.“
- č. U/0120/PR/2020/SR – „Správní rada VŠPJ schvaluje bez připomínek Střednědobý výhled rozpočtu VŠPJ na roky 2020–2021.“

Druhým korespondenčním hlasováním ze dne 29. srpna 2020 bylo počtem 6 hlasů přijato usnesení č. U/0121/PR/2020/SR – „Správní rada VŠPJ bere na vědomí návrh Smlouvy o podmínkách realizace projektu mezi statutárním městem Jihlava a Vysokou školou polytechnickou Jihlava v souvislosti s plánovanou výstavbou a provozem Horácké multifunkční arény v Jihlavě“.

Třetí korespondenční hlasování ze dne 9. listopadu 2020 se týkalo formy zasedání Správní rady VŠPJ dne 12. 11. 2020 a způsobu volby nového předsednictva na tomto zasedání. Počtem 7 hlasů bylo přijato usnesení č. U/122/PR/2020/SR – „Zasedání Správní rady VŠPJ dne 12. listopadu 2020 se uskuteční distanční formou (online) a s veřejným hlasováním o volbě předsedy a místopředsedů Správní rady VŠPJ na tomto zasedání“ a nebylo přijato usnesení č. U/123/PR/2020/SR – „Zasedání Správní rady VŠPJ dne 12. listopadu 2020 se uskuteční prezenční formou a s tajným hlasováním o volbě předsedy a místopředsedů Správní rady VŠPJ na tomto zasedání“.

Čtvrtým korespondenčním hlasováním ze dne 22. prosince 2020 byla počtem všech 9 hlasů schválena druhá aktualizace rozpočtu VŠPJ pro rok 2020.

Zápisy z jednání orgánu jsou v elektronické verzi k dispozici na webových stránkách školy www.vspj.cz.

Akademický senát VŠPJ

Hlavním tématem roku 2020 měly být volby do Akademického senátu VŠPJ (dále též „AS VŠPJ“). Rozhodnutím rektora ze dne 14. října 2020 byly vyhlášeny volby do AS VŠPJ a ve stejný den byl na zasedání AS VŠPJ vyhlášen harmonogram voleb do AS VŠPJ. Rozhodnutím rektora ze dne 4. listopadu 2020 byly však z důvodu platných vládních epidemiologických opatření v souvislosti s covid-19 volby zrušeny. Téhož dne byl na zasedání AS VŠPJ zrušen harmonogram voleb do AS VŠPJ. Mandát současného akademického senátu se prodloužil v souladu se zákonem č. 188/2020, o zvláštních pravidlech pro vzdělávání a rozhodování na vysokých školách v roce 2020 a o posuzování doby studia pro účely dalších zákonů, do sto dvacátého dne po ukončení nouzového stavu. Volby do AS VŠPJ se v roce 2020 neuskutečnily.

Orgán pracoval do 16. června 2020 ve stejném složení jako k 31. prosinci 2019. Dne 16. června 2020 ukončil studium senátor za studentskou komoru AS VŠPJ Dominik Göttler a novou senátorkou se stala náhradnice Andriiana Tehza, studentka oboru Finance a řízení. V tomto plném složení pak pracoval akademický senát do 16. září 2020, kdy ukončila studium senátorka

za studentskou komoru AS VŠPJ Hana Vojtová. Do konce roku 2020 již orgán pracoval v tomto čtrnáctičlenném složení.

Složení akademického senátu k 31. 12. 2020 bylo následující:

Akademická komora

Ing. Kateřina Berková, Ph.D. (Katedra ekonomických studií)
Mgr. Martina Černá, Ph.D. (Katedra sociální práce)
Ing. Bc. Karel Dvořák, Ph.D. (Katedra technických studií)
Ing. Stanislava Dvořáková, Ph.D. (Katedra matematiky)
PhDr. Lenka Görnerová, PhD. (Katedra zdravotnických studií)
Ing. Martina Kuncová, Ph.D. (Katedra ekonomických studií)
PhDr. Lada Nováková, PhD. (Katedra zdravotnických studií)
Mgr. Antonín Příbyl (Katedra technických studií)
Ing. Petr Scholz, DiS., Ph.D. (Katedra cestovního ruchu)
Mgr. Hana Vojáčková, Ph.D. (Katedra technických studií)

Studentská komora

Jitka Faltýnová (obor Porodní asistentka)
Pavla Lavingrová (obor Cestovní ruch)
Andriiana Tehza (obor Finance a řízení)
Pavlína Tučková (obor Porodní asistentka)

Během roku 2020 se uskutečnilo celkem 6 zasedání akademického senátu, která byla zaměřena zejména na vyjádření stanovisek či schvalování, k nimž je tento orgán oprávněn dle zákona o vysokých školách: návrhy změn organizační struktury VŠPJ, přehled čerpání rozpočtu, návrhy novel vnitřních předpisů VŠPJ, a to Studijního a zkušebního řádu VŠPJ a Statutu VŠPJ, dále návrhy na odvolání stávajících a jmenování nových členů akademické rady, návrhy na jmenování nových členů Disciplinární komise VŠPJ, navržení zástupců VŠPJ do předsednictva a Sněmu Rady vysokých škol, záměry rektora jmenovat nové prorektory, návrhy podmínek přijímacího řízení na VŠPJ pro akademický rok 2020/2021 i pro akademický rok 2021/2022, stanovisko Správní rady VŠPJ ke Smlouvě o podmínkách realizace projektu mezi statutárním městem Jihlava a VŠPJ, Dodatek č. 2 Zprávy o vnitřním hodnocení kvality vzdělávací, tvůrčí a s nimi souvisejících činností VŠPJ za rok 2019/2020, Institucionální plán VŠPJ pro rok 2021, příprava a zrušení voleb do Akademického senátu VŠPJ, vyplacení další mzdy pro zaměstnance VŠPJ, návrhy akreditací nových studijních programů aj.

Členové akademického senátu se také zabývali investičními akcemi a aktualizacemi rozpočtu pro rok 2020.

V roce 2020 Akademický senát VŠPJ též ve čtyřech případech rozhodoval korespondenčně. Korespondenčním hlasováním z 2. dubna 2020 schválil Výroční zprávu o činnosti VŠPJ pro rok 2019, Výroční zprávu o hospodaření VŠPJ za rok 2019, návrh Rozpočtu VŠPJ na rok 2020 a Střednědobý výhled rozpočtu na roky 2021–2022.

Korespondenčním hlasování z 27. dubna 2020 schválil podmínky přijímacího řízení na VŠPJ pro akademický rok 2020/2021 do magisterského studijního programu Specializace ve zdravotnictví, studijní obor Kvalita a bezpečná péče ve zdravotnictví v kombinované formě.

Korespondenčním hlasováním z 13. května 2020 schválil podmínky přijímacího řízení na VŠPJ pro akademický rok 2020/2021 do bakalářských studijních programů se studijními obory v prezenční a kombinované formě, a to studijního programu Porodní asistence, studijního oboru Porodní asistentka, studijního programu Ošetřovatelství, studijního oboru Všeobecná sestra a studijního programu Zdravotně sociální péče, studijního oboru Zdravotně sociální pracovník.

Korespondenčním hlasováním z 6. listopadu 2020 schválil návrhy novel vnitřních předpisů VŠPJ, a to Jednací řád Akademické rady VŠPJ, Disciplinární řád pro studenty VŠPJ a Jednací řád Akademického senátu VŠPJ.

Zápisy z jednání orgánu jsou v elektronické verzi k dispozici na webových stránkách školy www.vspj.cz.

Disciplinární komise VŠPJ

Do 29. 2. 2020 byla Disciplinární komise VŠPJ (dále jen „disciplinární komise“) ve stejném složení jako ke dni 31. 12. 2019. S účinností od 1. 3. 2020 byla jmenována novou členkou disciplinární komise studentka Taťána Izajová, a to namísto Jany Bláhové, které skončilo funkční období. S účinností od 1. 3. 2020 došlo také k opětovnému jmenování členů disciplinární komise VŠPJ, a to PhDr. Vlasty Řezníkové, Ph.D., a PhDr. Lady Novákové, PhD. S účinností od 15. 9. 2020 byla opětovně jmenována členkou disciplinární komise RNDr. Jitka Ryšková.

Složení disciplinární komise k 31. prosinci 2020:

z řad akademických pracovníků

PhDr. Vlasta Řezníková, Ph.D. (předsedkyně)

PhDr. Lada Nováková, PhD.

RNDr. Jitka Ryšková

z řad studentů

Tereza Demčilová – od 4. 8. 2019

Jiří Zamazal – od 4. 8. 2019

Taťána Izajová – od 1. 3. 2020

V roce 2020 disciplinární komise neprojednávala žádný disciplinární přestupek studentů VŠPJ.

d) Zastoupení vysoké školy v reprezentaci vysokých škol

VŠPJ je zastoupena v reprezentacích českých vysokých škol, kterými jsou Česká konference rektorů a Rada vysokých škol.

Rektor se účastní jednání České konference rektorů v komoře veřejných vysokých škol.

V Radě vysokých škol (dále jen „RVŠ“) v roce 2020 působili jako delegáti sněmu RVŠ:

- Mgr. Alena Štěrbová (prorektorka pro strategii a vnější vztahy, členka předsednictva RVŠ) – delegátem do 31. 8. 2020
- doc. Ing. Zdeněk Horák, Ph.D. (prorektor pro tvůrčí a projektovou činnost, od 1. 9. 2020 členem předsednictva RVŠ)
- ve studentské komoře RVŠ studentky Hana Vojtová a Pavlína Tučková (členky studentské komory Akademického senátu VŠPJ)

e) Poslání VŠPJ, vize a strategické cíle

VŠPJ je veřejná vysoká škola zaměřená na aplikovanou vzdělanost, jejímž posláním je poskytovat odborně různorodé studijní programy zaměřené zejména na potřeby regionálního trhu práce, pěstovat intenzivní spolupráci s aplikační sférou, odpovídající tvůrčí činnost a aplikovaný výzkum, poskytovat pestrou nabídku celoživotního vzdělávání a napomáhat kulturnímu a obecně vzdělanostnímu rozvoji regionu. VŠPJ nabízí akreditované studijní programy především bakalářského typu a kurzy celoživotního vzdělávání.

V roce 2020 VŠPJ získala novou akreditaci studijního programu Aplikované strojírenství (bakalářský SP se standardní dobou studia 3 roky v prezenční a kombinované formě, akreditace udělena s účinností od 4. 1. 2020 na dobu 5 let).

V roce 2020 VŠPJ připravovala a zpracovávala akreditační materiály bakalářského profesně zaměřeného studijního programu Zdravotně sociální péče pro prezenční a kombinovanou formu studia a navazujícího magisterského profesně zaměřeného studijního programu Aplikovaná technika pro průmyslovou praxi pro prezenční i kombinovanou formu studia.

K 31. prosinci 2020 měla VŠPJ akreditováno celkem 11 studijních programů v prezenční a kombinované formě s celkem devíti studijními obory s ekonomickým, technickým a zdravotnickým zaměřením.

Různorodá škála studijních programů odpovídá potřebám regionálního trhu práce a je v souladu s názvem školy. Slovo polytechnická je převzato ze starořečtiny a vyjadřuje v nejširším smyslu zručnost v umění či řemesle, zkušenost, zručnost, obratnost, mistrnost, řadu dovedností. A to je směr, kterým se poměrně mladá a regionálně zaměřená vysoká škola ubírá.

Obecným cílem studia v akreditovaných studijních programech je poskytnout zájemcům možnost získat profesně orientované vzdělání s výrazně praktickými výstupy. Významnou součástí studia jsou dlouhodobé praxe v rozsahu minimálně 12 týdnů. Po složení státní závěrečné zkoušky a obhajobě bakalářské či diplomové práce získá absolvent diplom a titul bakalář (Bc.) nebo magistr (Mgr.), jakož i možnost dalšího studia v navazujících magisterských studijních programech na jiných vysokých školách v tuzemsku nebo v zahraničí.

Cílem dalšího rozvoje studijních programů a oborů na VŠPJ je zvýšit počet studentů především v technických programech a udržet počet studentů ve zdravotnických a ekonomických programech. Záměrem VŠPJ je rozšířit portfolio navazujících magisterských studijních programů se zaměřením na oblast ekonomickou a sociální, aby obstála v stále silnější konkurenci ostatních vysokých škol v České republice. Smyslem existence vysoké školy je udržet vysoce kvalifikovanou pracovní sílu v regionu a podpořit takto postupnou přeměnu původně čistě výrobních firem v podniky, které se zabývají i vývojem a inovacemi přímo v Kraji Vysočina. Rovněž veřejný sektor v regionu ve všech svých oblastech, jako je např. zdravotnictví, sociální péče či veřejná správa, potřebuje kvalitně vzdělané odborníky.

Významnou stránkou zaměření VŠPJ jsou dlouhodobé povinné praxe studentů, které je třeba nadále zkvalitňovat, a to formou stabilizace a rozšiřování vztahů s poskytovateli praxí a regionálními zaměstnavateli.

VŠPJ, jako výzkumná organizace na seznamu MŠMT, je zapojena do různých výzkumných a tvůrčích aktivit, participuje na řešení zadání z podnikové či veřejnoprávní sféry, pořádá konference, vydává vlastní časopisy a studenti i akademičtí pracovníci se účastní

mezinárodních výměnných pobytů. VŠPJ musí nadále významně podporovat perspektivní pracovníky na jejich cestě k získání titulu Ph.D., k habilitaci či k profesorskému řízení. Jednou z rozvojových priorit bude efektivní podpora tvůrčí práce akademických pracovníků, a to i ve spolupráci s aplikační sférou.

Jako jediná vysoká škola v ČR provozuje také vlastní cestovní kancelář.

Vize

V roce 2020 bude VŠPJ nabízet diverzifikované portfolio především profesně zaměřených studijních programů, a to nejen bakalářských, ale i navazujících magisterských programů. Kvalitní dlouhodobé praxe studentů, které budou i nadále povinnou součástí studia všech programů, umožní získat absolventům dobré pracovní uplatnění, a to nejen na regionálním trhu práce. Vysoká škola bude úzce spolupracovat s regionálními firmami i institucemi veřejné správy v oblasti aplikovaného výzkumu. Bude vyvíjet kvalitní tvůrčí činnost, a to i ve spolupráci s dalšími českými a zahraničními vysokými školami.

Na základě stávajícího stupně rozvoje VŠPJ a se zřetelem k vnějším vlivům přicházejícím z vysokoškolského prostoru jak v České republice, tak i v evropských zemích, dále v souladu s potřebami rozvoje regionu i celé společnosti si vysoká škola ve svém Plánu realizace Strategického záměru vzdělávací a tvůrčí činnosti VŠPJ pro rok 2020 (dále jen „Plán realizace Strategického záměru 2020“), který vychází z Dlouhodobého záměru vzdělávací a vědecké, výzkumné, vývojové a inovační, umělecké a další tvůrčí činnosti VŠPJ na období 2016–2020 (dále jen „Dlouhodobý záměr 2016–2020“), stanovuje tyto prioritní cíle:

1. Zajišťování kvality

Po ukončení akademického roku 2018/2019 byl zpracován Dodatek č. 1 Zprávy o vnitřním hodnocení kvality, z jehož doporučení vychází Plán realizace Strategického záměru 2020. V následujícím období vysoká škola uvede do elektronické podoby systém vnitřního hodnocení kvality vzdělávací, tvůrčí a s nimi souvisejících činností (dále jen „systém vnitřního hodnocení kvality“) a vytvoří potřebné moduly v elektronickém informačním systému VŠPJ (dále jen „IS“) pro efektivnější hodnocení v oblasti vzdělávací činnosti, které se týkají akreditačních procesů, přijímacího řízení, hodnocení studijních programů, organizace a průběhu studia, sledování studijní úspěšnosti, evaluace studia, hodnocení pedagogické činnosti akademických pracovníků, internacionalizace studia, spolupráce s aplikační sférou a identifikace studentů se specifickými potřebami. Po ukončení akademického roku 2019/2020 bude zpracován Dodatek č. 2 Zprávy o vnitřním hodnocení kvality.

VŠPJ předloží Národnímu akreditačnímu úřadu pro vysoké školství žádost o akreditaci bakalářského profesně zaměřeného studijního programu Zdravotně sociální pracovník a zahájí přípravu akreditačních žádostí navazujících magisterských profesně zaměřených studijních programů pro technickou, případně ekonomickou oblast.

2. Diverzita a dostupnost

VŠPJ se bude v následujících letech více profilovat jako vysoká škola, která je zaměřena významným způsobem na spolupráci s aplikační sférou a která poskytuje profesně zaměřené studijní programy umožňující absolventům přímý vstup na trh práce. Portfolio studijních programů bude rozšiřováno i o navazující magisterské programy pro oblast technickou, případně ekonomickou. Postupně bude docházet k identifikaci studentů se specifickými vzdělávacími potřebami a bude jim poskytována adekvátní podpora. Patříčná podpora bude rovněž poskytována sociálně znevýhodněným studentům. Vysoká

škola bude pokračovat i v podpoře mimořádně nadaných studentů. Pomocí řady nových opatření a postupů bude nezbytné snižovat dosti vysokou studijní neúspěšnost. Činnost Poradenského a kariérního centra VŠPJ bude dále rozšiřována dle potřeb studentů, a to především v oblastech poradenství a podpory studentů se specifickými potřebami, psychologických a terapeutických služeb, sociálního poradenství, kariérního poradenství a zprostředkování spolupráce studentů a zaměstnavatelů.

3. Internacionalizace

VŠPJ bude nadále významně podporovat zahraniční mobility studentů a akademických pracovníků, popř. i ostatních pracovníků. Ve spolupráci s odbornými katedrami, zastoupenými garanty zahraničních mobilit, bude mezinárodní oddělení vyhledávat další partnery mezi zahraničními vysokoškolskými institucemi, které realizují podobně zaměřené studijní programy, a to i mimo EU. Bude třeba postupně rozšířit nabídku partnerských institucí i pro zajištění mobilit studentů magisterských programů. Počet vyjíždějících studentů bude zvyšován vysíláním na zahraniční pracovní stáže do vybraných zahraničních firem či institucí veřejné správy, čímž studenti splní povinnost vykonání povinné dlouhodobé odborné praxe v rámci svého studijního plánu. Zahraniční studijní pobyty i pracovní stáže budou podporovány jednak z grantů programu Erasmus+ nebo v rámci nepřímých nákladů projektu ESF Strategický rozvoj VŠPJ financovaného z OP VVV. VŠPJ bude věnovat velkou pozornost i zlepšování studijních podmínek pro přijíždějící studenty, což především znamená pro odborné katedry vypisovat v každém semestru dostatečný počet předmětů vyučovaných v cizích jazycích. V nově akreditovaných studijních programech bude na VŠPJ podporováno zvyšování počtu předmětů vyučovaných v cizích jazycích.

Nadále budou podporovány krátkodobé výjezdy studentů VŠPJ i akademických pracovníků, popř. ostatních pracovníků, na mezinárodní workshopy a semináře, jako je např. International Business Week (dále jen „IBW“).

4. Relevance vzdělávání

Cílem prakticky zaměřené výuky v jednotlivých studijních programech a oborech na VŠPJ je, aby absolvent tříletého bakalářského profesně zaměřeného studia byl uplatnitelný přímo v praxi. Pro zajištění vysoce kvalifikované pracovní síly v Kraji Vysočina bude VŠPJ usilovat o získání akreditace navazujících magisterských programů i pro oblast technickou, případně ekonomickou. Všechny studijní programy budou profesně zaměřené s úzkou vazbou na regionální, popř. národní trh práce. VŠPJ bude nadále vyhledávat a podporovat zapojení odborníků z praxe do výuky, popřípadě i do tvůrčí práce na odborných katedrách. Půjde jednak o jednorázové přednášky významných odborníků z aplikační sféry, jednak o pravidelnou výuku zajišťovanou těmito odborníky v některých předmětech více prakticky zaměřených. Nabídka různých forem celoživotního vzdělávání na VŠPJ bude zkvalitňována, aktualizována a rozšiřována podle požadavků jednotlivců a firem včetně institucí veřejného sektoru. Nabídka kurzů U3V bude v roce 2020 aktualizována podle zájmu seniorské veřejnosti a podle odborných možností vysoké školy.

5. Kvalitní výzkum, vývoj a inovace

VŠPJ je v oblasti tvůrčí činnosti zaměřena především na spolupráci s aplikační sférou, kterou je nutné dále intenzivně posilovat. Vysoká škola bude uzavírat další partnerství s podnikatelským sektorem ve výzkumných činnostech, popř. bude vstupovat v rámci svého odborného zaměření do technologických platforem.

Akademičtí pracovníci budou systematicky vzdělávání v oblasti tvůrčí práce, bude podporována jejich spolupráce s podobně zaměřenými výzkumnými pracovišti v České republice i v zahraničí. VŠPJ bude pokračovat v cílené podpoře vybraných perspektivních akademických pracovníků, kteří směřují k získání titulu Ph.D. nebo k habilitaci či k profesorskému řízení. Do tvůrčí práce na katedrách budou zapojováni i studenti, kteří budou vhodným způsobem stimulováni k účasti v řešitelských týmech v rámci interního grantového systému.

VŠPJ bude i v roce 2020 pokračovat v realizaci celé řady výzkumných projektů s aplikační sférou, např. v rámci dotačních titulů TA ČR, GA ČR, programu Trio Ministerstva průmyslu a obchodu a spolupráce s firmami ve formě inovačních voucherů.

6. Rozhodování založené na datech

VŠPJ se bude nadále snažit udržovat krok s moderními trendy v rozvoji a průběžné inovaci informačních a komunikačních technologií, a to zejména s ohledem na údržbu, modernizaci stávajícího a pořízení nového ICT vybavení, které odpovídá stanovenému standardu VŠPJ. Pro zvýšení bezpečnosti síťového prostředí VŠPJ bude zapotřebí aktualizovat jeho monitorovací software. Po rekonstrukci severního křídla budovy bude nutné připojit do nových kanceláří telefonní linky, čehož bude dosaženo dokoupením licencí pro telefonní ústřednu.

7. Efektivní financování

Rozvoj materiálně technické základny VŠPJ v roce 2020 naváže na strategii předcházejících období s cílem rozšířit výukové kapacity pro nově akreditované studijní programy a efektivně pokračovat v modernizaci a obnově stávajících prostor, zejména ve vybavení laboratoře experimentálních měření a strojní dílny specializovaným laboratorním zařízením pro výuku a výzkum. Bude nutno provést zejména opravu vnitřních fasád hlavní budovy školy včetně výměny oken, obnovu interiéru zasedacího sálu a jeho vybavení novým nábytkem a audiovizuální technikou, opravu sociálního zařízení menzy a rekonstrukci prostor knihovny.

f) Změny vnitřních předpisů

Nastavování a optimalizace vnitřních řídicích procesů včetně úpravy vnitřních předpisů vysoké školy je kontinuálním procesem, který reaguje na dosažené zkušenosti a podporuje zájem vysoké školy v naplňování jejího poslání.

S účinností od 8. září 2020 došlo k novelizaci Studijního a zkušebního řádu VŠPJ.

S účinností od 18. prosince 2020 došlo k druhé novelizaci Studijního a zkušebního řádu VŠPJ a novelizaci Statutu VŠPJ.

K jiným změnám vnitřních předpisů VŠPJ v roce 2020 nedošlo.

g) Poskytování informací

VŠPJ uvádí povinně zveřejňované informace podle zákona č. 106/1999 Sb., o svobodném přístupu k informacím, v sídle školy na úřední desce a na svých webových stránkách. Žádosti o poskytnutí informací jsou zveřejněné na elektronické úřední desce na webu VŠPJ. V roce 2020 škola obdržela jednu žádost o informace podle citovaného zákona. Jednalo se o žádost týkající se informace související s financováním ubytovacích a stravovacích služeb pro členy akademické obce univerzity/vysoké školy.

2 Studijní programy, organizace studia a vzdělávací činnost

a) Studijní programy popsané metodikou výsledků učení

VŠPJ má nově akreditované studijní programy a studijní obory akreditované podle původních pravidel popsány metodikou výsledků učení v souladu s Rámcem kvalifikací vysokoškolského vzdělávání České republiky.

V září 2020 bylo zahájeno studium ve studijních programech Aplikovaná informatika, Aplikovaná technika pro průmyslovou praxi, Aplikované strojírenství, Finance a řízení, Cestovní ruch, Zdravotně sociální pracovník, Porodní asistentka a Všeobecná sestra, a to v prezenční i kombinované formě studia, a Kvalita a bezpečná péče ve zdravotnictví v kombinované formě studia.

b) Zapojení aplikační sféry na tvorbě a uskutečňování studijních programů

VŠPJ je profesně zaměřená vysoká škola, která uskutečňuje akreditované profesně zaměřené studijní programy. Odborníci z praxe se aktivně podílejí na tvorbě obsahu výuky vybraných předmětů i zaměření profilu absolventa studia ve všech studijních programech. Tito odborníci z praxe se následně aktivně podílejí na vlastní výuce ve formě přednášek, seminářů, exkurzí či laboratorní výuky. Dlouhodobá a cílená spolupráce s aplikační sférou významným způsobem zvyšuje kvalitu výuky a možnosti uplatnění absolventů na trhu práce.

VŠPJ realizuje profesně zaměřené studijní programy, kde je nedílnou součástí výuky odborná praxe v délce minimálně 12 týdnů. Na vedení odborných praxí se podílejí opět odborníci z praxe, kteří zprostředkovávají studentům aktuální praktické znalosti a trendy v dané oblasti. Nedílnou součástí odborných praxí je jejich evaluace, kdy se hodnotí nejen práce studentů, ale i kvalita a obsah jejich teoretických znalostí. Na základě takovéto průběžné evaluace je průběžně aktualizován obsah výuky.

Odborníci z praxe jsou zapojeni do výuky formou mnoha činností, tou primární je frontální výuka, ale nedílnou součástí je i vedení semestrálních, ročníkových nebo závěrečných prací. Další formou výuky je vedení laboratorních prací, odborných přednášek a seminářů. Tito odborníci z praxe se podílejí na téměř jedné třetině výuky všech předmětů daného studijního programu, kdy například u některých technických a zdravotnických programů je tento poměr ještě o něco vyšší.

c) Další vzdělávací aktivity

Vysoká škola polytechnická Jihlava nabízela i v roce 2020 studentům také další možnosti vzdělávání i mimo akreditované studijní programy. Tyto možnosti byly zajišťovány jednotlivými odbornými katedrami s cílem rozšiřování odborného rozhledu, zvyšování kompetencí a další uplatnitelnosti studentů na trhu práce a v jejich dalším profesním životě. V průběhu roku 2020 se na VŠPJ uskutečnila řada konferencí, seminářů a workshopů, jejich počet však byl ovlivněn pandemickou situací covid-19. Akce, které se konaly v době zhoršené pandemické situace, byly uspořádány online. Některé tradiční akce nebyly z důvodu omezení uspořádány.

V rámci pořádaných **konferencí** to byly např. již 12. ročník mezinárodní vědecké konference Konkurence/Competition 2020 zajišťované Katedrou ekonomických studií, 15. ročník

mezinárodní konference *Aktuální problémy cestovního ruchu* na téma *OVERTOURISM - RIZIKO PRO DESTINACE*, která se konala pod záštitou ministryně pro místní rozvoj ČR, hejtmána Kraje Vysočina a primátorky Statutárního města Jihlava a byla organizována Katedrou cestovního ruchu, dále konference *ČESKO S DOBROVOLNICTVÍM POČÍTÁ* pořádaná Katedrou sociální práce a Katedrou ekonomických studií, konference Katedry technických studií *CP Factory - konference na téma digitalizace*, konference zajišťované Katedrou zdravotnických studií ve spolupráci s JIMEA a Nemocnicí Jihlava *11. jihlavská onkogynekologická konference a 14. jihlavská urogynekologická konference*.

Mimo odborné konference byla uspořádána řada **přednášek** věnovaných různorodé škále témat a určených nejen pro studenty a akademické pracovníky VŠPJ, ale i pro studenty středních škol a širokou veřejnost. Jednalo se např. o přednášky:

- Jak být úspěšný na trhu práce (Ing. Jana Divišová, MANN+HUMMEL)
- Podnikání vs. zaměstnání (Bc. Marie Novotná, TechHunt)
- Coca-Cola webinář – Marketing Planning (Lukáš Rokošný, Coca-Cola HBC Česko a Slovensko, s.r.o.)
- Kompetenční model a hodnocení pracovníků (Bc. Jaroslava Merunková, VZP)
- Working for media (Mgr. Radovan Daněk, vedoucí oddělení vnějších vztahů a tiskový mluvčí Magistrátu města Jihlavy)
- Jak funguje oficiální statistika v ČR a orientace na stránkách ČSÚ
- CP Factory – stream s První pozicí (p. Martínek)
- GDG – Agile záhad zbavený
- GDG – SwiftUI – Moderní tvorba UI pro mobilní a desktopové aplikace
- Aktivity destinační organizace „Jihočeská centrála cestovního ruchu“ (ředitel Ing. Polášek)

Mezi **další akce** pořádané VŠPJ v roce 2020 patřily např. akce pro studenty středních škol (*zapojení do programu P-TECH, přednáška Zlatý řez, exkurze do laboratoří pro střední školy, 6. ročník soutěže Účtování versus účetnictví aj.*), tradiční akce jako např. *Cestovatelské promítání, Den otevřených dveří VŠPJ*, 9. ročník veletrhu pracovních příležitostí *JOBStart* určený pro studenty a absolventy VŠPJ, bezplatné komentované prohlídky budovy VŠPJ u příležitosti Mezinárodního dne průvodců, oficiální otevření laboratoře CP Factory, exkurze v laboratoři LEM, XR-Buggy Student Team, tradiční prázdninové/letní školy vybraných odborných kateder (*Prázdninové školy matematiky po letním i zimním semestru, Přípravný kurz matematiky*), akce Poradenského a kariérního centra VŠPJ zaměřené na kariérové poradenství a rozvoj či jazykové zkoušky nanečisto a oficiální cambridgeské zkoušky pro širokou veřejnost.

3 Studenti

a) Opatření pro snížení studijní neúspěšnosti

Uskutečňovaná opatření pro snížení studijní neúspěšnosti, která VŠPJ dlouhodobě uplatňuje a která pokračovala i v roce 2020, je možné rozdělit do tří skupin:

1. Preventivní opatření, která vycházejí ze zjištění včasných informací ze studijní oblasti.
2. Zajištění konkrétních opatření pro snížení studijní neúspěšnosti.
3. Vytváření podmínek pro inovace předmětů směrem ke způsobu a přístupu k výuce.

Vzhledem ke skutečnosti, že u vybraných studijních programů bylo přistoupeno k přijímacímu řízení bez přijímacích zkoušek, je na VŠPJ kladen stále větší důraz zejména na kvalitu výuky.

Pro nově nastupující studenty prezenčního i kombinovaného studia byly zajištěny přednášky o průběhu studia na VŠPJ již při zápisu do studia (přednášky zaměřené zejména na podání základních informací o systému studia a způsob uplatňování kreditního systému, seznámení nových studentů s vnitřními předpisy a směrnicemi VŠPJ, zejména se Statutem VŠPJ, Studijním a zkušebním řádem VŠPJ, seznámení studentů se způsobem podávání žádostí dle správního řádu, s právy a povinnostmi studentů při studiu apod.).

Opětovně byla pro nové studenty nastupující na VŠPJ do 1. semestru studia v akademickém roce 2020/2021 připravena a předána nově upravená informační brožura (dostupná studentům v tištěné i elektronické podobě), ve které jsou uvedeny nejdůležitější informace o studiu a provozu školy, o organizaci studia a v neposlední řadě zodpovězeny nejobvyklejší a nejčastější otázky studentů.

Pro nové, ale i stávající studenty prezenčního i kombinovaného studia byla v roce 2020 zajišťována příprava ke studiu náročných předmětů, a to formou vyrovnávacích kurzů a prázdninové školy.

Vyrovnávací kurzy jsou určeny studentům VŠPJ s cílem dorovnání znalostí z určité oblasti pro úspěšné absolvování předmětu. V roce 2020 VŠPJ zorganizovala 3 vyrovnávací kurzy z matematiky, kterých se zúčastnilo 59 studentů. Prázdninové školy jsou otevřeny uchazečům o studium i studentům a jsou určeny pro rozvoj kompetencí v dané oblasti (Teorie sociální práce, Anglický jazyk, Matematika). V roce 2020 proběhlo 6 kurzů prázdninových škol, kterých se zúčastnilo 108 účastníků.

Jsou podporovány iniciativy akademických pracovníků v oblasti inovace předmětů, inovace metod a způsobu výuky a zavádění nových postupů, a to zejména podporou akademických pracovníků formou každoročně vyhlašované interní grantové soutěže VŠPJ.

b) Pravomocná rozhodnutí o vyslovení neplatnosti vykonání státní zkoušky nebo její součásti nebo obhajoby disertační práce, respektive jmenování docentem

VŠPJ v roce 2020 nevedla žádné řízení o vyslovení neplatnosti vykonání státní zkoušky nebo její součásti.

c) Opatření uplatňovaná pro omezení prodlužování studia

Opatření pro omezení prodlužování studia navazují na opatření ke snížení studijní neúspěšnosti. Průběžně jsou sledovány studijní výsledky a stavy kreditů dle kreditního

systemu VŠPJ. V návaznosti na tyto informace je poskytována poradenská činnost studentům, jakým způsobem řešit případné studijní problémy. U tradičně problémových předmětů, jako jsou předměty s matematikou nebo výuka jazyků, jsou pořádány vyrovnávací kurzy a prázdninové školy a v rámci volitelných předmětů jsou nabízeny za tímto účelem připravené předměty Matematický seminář a Úvod do účetnictví.

Katedra sociální práce má stanoveny ročníkové vedoucí, kteří s každým studentem individuálně řeší studijní neúspěšnost a případné důvody prodlužování studia.

d) Vlastní/specifické stipendijní programy

VŠPJ poskytuje stipendia na podporu tvůrčí činnosti studentů a studijní stipendia, čímž se rozšířily možnosti pro vyplácení stipendií nadaným a neaktivnějším studentům v každém studijním programu. Snahou VŠPJ je stanovení optimálních a zejména operativně využitelných kritérií pro přiznávání prospěchových stipendií vedoucích k maximální stimulaci studentů při dosahování co nejlepších studijních výsledků. V rámci této snahy došlo ke stanovení společných hranic studijního průměru u všech studijních programů a prohloubení spolupráce studentů a účasti studentů na uskutečňování běžných i tvůrčích činností VŠPJ. I nadále je možno ocenit pomocné vědecké činnosti studentů v rámci interní soutěže studentů prostřednictvím studentských odborných projektů.

e) Poradenské služby

Poradenské služby poskytuje Poradenské a kariérní centrum VŠPJ (PKC). Odborný tým PKC v roce 2020 tvořily: poradkyně pro studenty, kariérní poradkyně a dvě psychologičky. Pracovníci PKC zajistili komplexní síť podpůrných odborných služeb, např. sociální poradenství, kariérní poradenství, psychologické poradenství, krizovou intervenci. Služby jsou studentům a absolventům do jednoho roku od ukončení studia poskytovány zdarma. Řadu výkonů ovlivnila situace covidové pandemie. Semináře i veletrh pracovních příležitostí byly z velké části realizované v online prostředí, poradenství se dařilo poskytovat v měsících bez nouzového stavu osobně, jinak také převážně dálkově.

Celkem bylo Poradenským a kariérním centrem VŠPJ v roce 2020 zajištěno:

- 466 konzultací pro studenty a absolventy, 27 jich bylo zaměřeno na kariérové poradenství
- 8 kurzů, seminářů a přednášek zaměřených na posilování a rozvoj klíčových kompetencí studentů nebo na usnadnění jejich přechodu na trh práce s celkovým počtem 164 účastníků
- 1 cvičné výběrové řízení s celkovým počtem 3 účastníků
- online veletrh pracovních příležitostí Den firem JOBStart 2020, kde se prezentovalo 24 firem a institucí s účastí kolem 437 návštěvníků stránek
- webový portál praxí VŠPJ je technicky propojen s interním Informačním systémem VŠPJ tak, aby se nabídky praxí/stáží efektivněji dostávaly ke studentům. Přístup do těchto systémů mají také absolventi VŠPJ. Celkem bylo přes Poradenské a kariérní centrum VŠPJ v roce 2020 studentům a absolventům zprostředkováno 99 nabídek od zaměstnavatelů

f) Podpora studentů se specifickými potřebami a jejich identifikace

VŠPJ zřizuje jako součást Poradenského a kariérního centra VŠPJ specializované pracoviště, které systematicky realizuje podporu studentům (a uchazečům o studium) se specifickými

potřebami. Identifikace těchto studentů probíhala na základě monitoringu specifických potřeb uchazečů o studium, aktivním nabízením služeb prostřednictvím interního Informačního systému a rovněž na základě spolupráce Poradenského a kariérního centra VŠPJ s akademickými pracovníky a Studijním oddělením VŠPJ.

Podpůrné služby pro studenty se specifickými potřebami zajišťoval odborný tým ve složení: speciální pedagožka, poradkyně pro studenty (koordinátorka podpory) a psychologka. Speciální pedagožka poskytovala konzultace uchazečům a studentům se specifickými potřebami, ve spolupráci s psychologkou a s odbornými katedrami posuzovala specifické potřeby studentů, zpracovávala výsledky funkční diagnostiky a definovala servisní a organizační opatření. Speciální pedagožka poskytovala rovněž poradenství akademickým pracovníkům a provozním zaměstnancům VŠPJ v oblasti práce s konkrétními studenty se specifickými potřebami. Poradkyně pro studenty fungovala jako koordinátorka podpory, kontaktní osoba pro uchazeče o studium a pro studenty se specifickými potřebami. Zprostředkovávala služby speciální pedagožky a psychologky, zajišťovala a realizovala servisní a organizační opatření. Poradkyně dále komunikovala se zainteresovanými akademickými pracovníky a provozními zaměstnanci. Na realizaci podpory rovněž participovali interní poskytovatelé zapisovatelského servisu, studijní asistence a osobní asistence.

V roce 2020 byla realizována podpora celkem 35 studentům se specifickými potřebami (v kategoriích: A1 – uživatel zraku, B1 – uživatel mluveného jazyka, C2 – s postižením horních končetin, D – se specifickými poruchami učení, E – s poruchou autistického spektra a F – s jinými obtížemi). Identifikace studentů se specifickými potřebami probíhala především aktivním mapováním potřeb uchazečů o studium, aktivním nabízením služeb PKC studentům a spoluprací s odbornými katedrami.

Mimořádný přístup je dále věnován zahraničním studentům, zejména v oblasti tvorby rozvrhu a při volbě předmětů. Tato pomoc je poskytována ze strany Studijního oddělení VŠPJ a ze strany Mezinárodního oddělení VŠPJ. Pro zahraniční studenty jsou pořádány kurzy českého jazyka. Je rozšiřována i nabídka výuky předmětů v anglickém jazyce. Ve většině případů se zahraniční studenti velmi rychle adaptují na vysokoškolský způsob studia i na výuku v českém jazyce a v rámci studia jsou velice aktivní. Pozornost zahraničním studentům je věnována v průběhu celého studia, nejen v rámci studia přímo na VŠPJ, ale i při sjednávání možností výjezdů ke studiu v jiných zemích.

V roce 2020 způsobila situace kolem koronavirové pandemie zahraničním studentům obtíže, které se nám nepodařilo vyřešit, zejména se jednalo o nostrifikace středoškolského vzdělání, které naše VŠ nemůže ze zákona poskytovat. Studenti, kteří nezískali nostrifikaci včas a nemohli doložit SŠ vzdělání do 45 dnů od začátku akademického roku, přestali být studenty a pohlíželo se na ně, jako kdyby nebyli na VŠ přijati. Řadě studentů se též nepodařilo získat vízum. Část zahraničních studentů pobývala v ČR, část studovala z domova.

g) Podpora mimořádně nadaných studentů a zájemců o studium

I v roce 2020 byla studentům za vynikající výsledky vyplácena v souladu se Stipendijním řádem VŠPJ prospěchová stipendia. Pro další zvýhodnění studentů s vynikajícím prospěchem byla i v roce 2020 zachována možnost spočívající v časovém zvýhodnění těchto studentů při tvorbě rozvrhu. Studenti s výborným studijním průměrem si mohou tvořit rozvrh s časovou výhodou, tj. mají potom lepší možnosti při sestavení pro sebe vhodného rozvrhu i při výběru volitelných předmětů.

Vynikající studenti se účastnili konferencí, workshopů, mezinárodních projektových týdnů i dalších aktivit rozšiřujících běžnou výuku. Za účast a spolupráci při těchto akcích a při jejich pořádání jim byla přiznávána mimořádná stipendia.

h) Podpora studentů se socioekonomickým znevýhodněním a způsob jejich identifikace

Stipendijní řád VŠPJ řeší také podporu studentů se socioekonomickým znevýhodněním. Pro řešení problémů studentů ekonomicky nebo sociálně znevýhodněných byl zaveden systém ubytovacího a sociálního stipendia.

Přiznání stipendií řeší stipendijní komise. Pro řešení složitých situací, a to i sociálněekonomického charakteru, je studentům poskytována pomoc ze strany Studijního oddělení VŠPJ. Ze strany Poradenského a kariérního centra VŠPJ jsou nabízeny služby a poradenství při zajišťování možností získání příjmu při zaměstnání.

Identifikace potřeb studentů pro jejich řešení ze strany VŠPJ je problematická, studenti si mnohdy sami nepřejí, aby jejich situace byla jakkoliv zjišťována nebo řešena. Vzhledem k současné situaci na trhu pracovních sil v Kraji Vysočina existuje řada možností příjmu, přičemž studenti mohou využít služeb Poradenského a kariérního centra VŠPJ i bez konkrétní identifikace důvodů.

V rámci dalších služeb poskytovaných VŠPJ mají studenti další možnosti, např. možnost využívání výpočetní techniky, software, internetu, výpůjčky knih.

i) Podpora rodičů mezi studenty

Ke studentům, kteří jsou rodiči, nebo se v době studia stali rodiči, nebo i k nastávajícím rodičům a jejich potřebám je uplatňován vstřícný přístup. Na žádost studenta – rodiče je umožňována úprava studia, lze žádat o povolení studia bez průběžné výuky nebo je povolováno přerušení studia dle potřeby studenta. Mezi nejčastěji využívané instituty patří studium bez výuky a přerušení studia.

Pro studenty jsou akademickými pracovníky vypisovány konzultační hodiny, konzultace je možné dohodnout i mimo stanovené konzultační hodiny.

Studenti mají také možnost v odůvodněných případech požádat o další výjimky ze studijního plánu a studijních povinností.

Pro potřeby studujících těhotných žen a kojících matek je na VŠPJ určena speciální místnost. V knihovně VŠPJ je k dispozici dětem studentů dětský koutek.

4 Absolventi

a) Udržování kontaktů s absolventy

VŠPJ pokládá udržování aktivních kontaktů se svými absolventy za velmi důležité. Absolventi mají možnost zanechat na sebe při přihlašování ke státním závěrečným zkouškám kontakt v informačním systému školy nebo své kontaktní údaje mohou kdykoli poskytnout přes webové stránky školy (sekce Absolvent). Kontakt s absolventy zajišťuje Poradenské a kariérní centrum VŠPJ, kde tuto agendu zajišťuje kariérní poradkyně, v jejíž kompetenci je mimo jiné rozvoj spolupráce s absolventy.

Absolventi jsou pravidelně informováni o aktuálním dění na VŠPJ a mají možnost i nadále využívat širokého spektra poskytovaných poradenských služeb, a to např. služby kariérního nebo psychologického poradenství. V roce 2020 byly dokončeny inovace webových stránek školy určených pro absolventy, kde byly jednotlivé sekce prověřeny na správnou funkčnost: pracovní nabídky, nabídka kurzů a poradenských služeb, přehled aktuálních akcí školy, sekce pro sdílení příběhů a vzpomínek absolventů a online registrace do Klubu absolventů. Zároveň byl inovován interní Informační systém, který umožňuje interaktivní propojení na nabídky zaměstnání a vzdělávacích a rozvojových akcí. Za účelem udržování a rozvoje vztahů s absolventy VŠPJ pořádá další akce, jako jsou odborné konference kateder nebo Den absolventů. V rámci spolupráce s VŠPJ absolventi naopak mohou nabízet studentům odborné praxe v rámci svých získaných pracovních pozic, realizují přednášky pro studenty jako odborníci z praxe, zadávají k realizaci témata závěrečných prací studentů aj.

b) Zaměstnanost a zaměstnatelnost absolventů a opatření pro její zvýšení

Údaje o (ne)zaměstnanosti absolventů čerpá VŠPJ především z celostátního šetření, které je každoročně uveřejněno prostřednictvím zpráv Ministerstva práce a sociálních věcí ČR. Dalším zdrojem informací je dotazníkové šetření, které je absolventům k dispozici v Informačním systému.

Pro zvýšení zaměstnatelnosti absolventů je veden kontinuální dialog s aplikační sférou, prostřednictvím povinných praxí studentů všech studijních programů/oborů je získávána zpětná vazba na skladbu a obsahovou náplň vyučovaných předmětů a na znalosti a dovednosti absolventů VŠPJ. Jako odezva na regionální poptávku firem byla nově podána žádost o akreditaci bakalářského profesně zaměřeného studijního programu Zdravotně sociální péče a připravovala se žádost o akreditaci navazujícího magisterského studijního programu Aplikovaná technika pro průmyslovou praxi. Dále jsou na základě těchto zjištění studentům a absolventům nabízeny služby Poradenského a kariérního centra VŠPJ, konkrétně individuálního kariérního poradenství, kurzů, seminářů a přednášek zaměřených na posilování a rozvoj klíčových kompetencí usnadňující přechod na trh práce.

c) Spolupráce s budoucími zaměstnavateli studentů

VŠPJ jako profesně zaměřená vysoká škola se vždy profilovala jako škola se silnou vazbou na region a regionální zaměstnavatele budoucích absolventů.

Každá odborná katedra průběžně sleduje vytváření vztahu studentů s jednotlivými firmami a organizacemi v rámci dlouhodobých i kratších praxí. Podpora kvalitních praxí u dlouhodobějších poskytovatelů praxí je motivována zkušeností, že pokud se student (zvláště

během semestrální praxe) ve firmě či organizaci osvědčí svými znalostmi, dovednostmi a všeobecnými kompetencemi, je mu po ukončení vysoké školy nabídnuto velmi často zaměstnání jako již ověřenému uchazeči s dobrou referencí. Tuto cestu bude proto VŠPJ i nadále v maximální možné míře podporovat.

Zároveň je velmi silně podporována vazba povinné praxe na zpracování závěrečné práce, případně jsou využíváni pro vedení závěrečné práce odborníci z praxe. Odborníci z praxe také často závěrečné práce studentů VŠPJ oponují.

V roce 2020 VŠPJ pořádala 9. ročník veletrhu pracovních příležitostí Den firem JOBStart ONLINE. Účelem této akce je zajistit přímý kontakt mezi studenty, absolventy VŠPJ a zaměstnavateli, nabídnout studentům a absolventům VŠPJ možnost nastartování kariéry, zprostředkovat zástupcům firem a institucí možnost výběru studentů a absolventů VŠPJ pro praxi, trainee program, či obsazení pracovního místa a v neposlední řadě také nabídnout zástupcům firem a institucí příležitost pro zahájení či rozvoj spolupráce s VŠPJ. Za účelem zachování pořádání pracovního veletrhu JOBStart 2020 za covidové situace, byl veletrh převeden do online formy.

5 Zájem o studium

a) Přijímací zkoušky

Původně vyhlášené přijímací řízení bylo na základě platné legislativy upraveno z důvodu omezení způsobených koronavirovou pandemií. Přijímací zkoušky byly realizovány pouze u studijních oborů Kvalita a bezpečná péče ve zdravotnictví, Porodní asistentka a Všeobecná sestra. Do studijního oboru Zdravotně sociální pracovník byly přijímací zkoušky zrušeny.

Přijímací zkoušky na VŠPJ konané v rámci přijímacího řízení do prezenční formy studia byly zajištěny vlastními písemnými testy a ústními pohovory dle specifik a požadavků jednotlivých programů. Písemné testy jsou zaměřené na ověření obecných studijních předpokladů a dále na prověření podrobnějších znalostí souvisejících se zvolenými studijními programy (jedná se o test z biologie člověka a ústní pohovory u zdravotnických studijních oborů). Přijímací zkoušky do kombinované formy studia byly založeny na posouzení zpracované koncepce, resp. posouzení dosavadní praxe.

Pro akademický rok 2020/2021 byli v roce 2020 studenti přijati bez přijímacích zkoušek do studijních programů Aplikovaná informatika, Aplikovaná technika pro průmyslovou praxi, Aplikované strojírenství, Finance a řízení, Cestovní ruch a Zdravotně sociální pracovník, a to pro prezenční i kombinované studium.

b) Spolupráce se středními školami v oblasti své propagace

VŠPJ se pravidelně prezentuje na veletrzích pomaturitního vzdělávání, které však nebylo v roce 2020 z důvodu vládních opatření možné realizovat v tradiční podobě. Nabídku studia proto VŠPJ představila v rámci série online přednáškových dní Gaudeamus, kdy se během živých přenosů představily odborné katedry i vysoká škola jako taková. Prezentace byla zaměřena jak na studenty středních škol, tak i na jejich pedagogy a výchovné poradce a další zájemce o studium.

Na webu VŠPJ je zájemcům o studium určena sekce „Chci studovat“, kde jsou zveřejňovány aktuální informace ohledně přijímacího řízení a možností studia. Průběžně dochází k aktualizaci a k rozšiřování obsahu této sekce tak, aby zájemci o studium měli přístup k relevantním informacím, jež jsou důležitou součástí jejich rozhodování o volbě dalšího studia. Tyto informace jsou uchazečům zprostředkovávány také prostřednictvím oficiálních profilů na sociálních sítích školy (Facebook, Instagram), které zájemci zejména z řad žáků středních škol využívali během roku 2020 ve zvýšené míře oproti předchozím letům k přímé komunikaci s VŠPJ a získávání doplňujících informací.

V únoru 2020 byl tradičně pořádán Den otevřených dveří, na kterém mohli uchazeči o studium získat nejdůležitější informace o vysoké škole, organizaci studia, o jednotlivých studijních oborech a programech, které jim představili kromě akademických pracovníků také přímo jejich aktuální studenti. Uchazeči měli také možnost si osobně prohlédnout zázemí vysoké školy včetně odborných laboratoří a učeben. Na akci byli zváni zástupci všech středních škol v Kraji Vysočina. Kromě Dne otevřených dveří VŠPJ umožňuje standardně zájemcům individuální prohlídky školy, které však bylo možné během roku 2020 kvůli epidemické situaci realizovat pouze v omezené míře. Stejně tak se omezení týkalo i návštěv vybraných tříd středních škol, které bývají průběžně zvány k prohlídce VŠPJ během celého roku.

VŠPJ spolupracovala se středními školami také v rámci programu P-TECH, přičemž během prvního pololetí školního roku 2020/2021 odpilotovala prostřednictvím katedry ekonomických studií metodiku hodnocení rozvoje měkkých a odborných kompetencí, která umožňuje vyhodnocování dopadů vzdělávacího programu P-TECH na středních školách, kde je program implementován. V rámci této spolupráce došlo zároveň ke zviditelnění VŠPJ u zapojených středních škol.

Odborné katedry VŠPJ pořádají pro žáky středních škol tradičně řadu soutěží, v roce 2020 se jednalo např. o turnaj ve finanční gramotnosti pro třetí ročníky Obchodní akademie Jihlava nebo 6. ročník soutěže pro studenty čtvrtých ročníků středních odborných škol s názvem Účtování versus účetnictví.

Akademičtí pracovníci jednotlivých kateder také zajišťují popularizační přednášky na řadě středních škol v Kraji Vysočina s cílem zvýšit u středoškoláků nejen povědomost o odborných tématech, ale i vzbudit jejich zájem o studium na VŠPJ.

Na střední školy cílí VŠPJ v neposlední řadě také eventovými akcemi (např. Sportujme s VŠPJ, Den s technikou), nicméně hromadné akce tohoto typu nebylo možné v roce 2020 v plánovaných termínech realizovat z důvodu epidemické situace.

6 Zaměstnanci

a) Kariérní řád pro akademické pracovníky a motivační nástroje pro odměňování zaměstnanců

VŠPJ postupně naplňuje strategický dokument *Strategie rozvoje, kariérní řád a hodnocení akademických pracovníků VŠPJ*, který byl vydán v roce 2019. Kariérní řád pro akademické pracovníky VŠPJ určuje způsob a podmínky kariérního růstu, kterým se rozumí kvalifikační a funkční postup akademických pracovníků dosahovaný na základě jejich osobního a profesního rozvoje a zvyšování kvalifikace. Předpokladem kariérního růstu akademického pracovníka je jeho systematické a trvalé úsilí o zvyšování odborných kompetencí a formální kvalifikace. Akademickým pracovníků, kteří usilují o zvýšení kvalifikace, umožňuje VŠPJ získání studijního nebo tvůrčího volna, zahraniční odborné stáže a vytváří další podmínky pro dosažení kariérního růstu. Poskytování tvůrčího volna je podporováno zejména u pracovníků v závěrečné fázi přípravy podání návrhu na zahájení habilitačního nebo profesorského řízení. VŠPJ má implementován motivační program na podporu kariérního růstu akademických pracovníků včetně odměny za dosažení zvýšení kvalifikace. Podmínky vytvořené VŠPJ akademickému pracovníkovi pro dosažení kariérního růstu jsou specifikovány v Kvalifikační dohodě.

Harmonický profesní i kvalifikační rozvoj akademických pracovníků je zajištěn v rámci vlastního strategického nástroje Systému řízení výkonu a kvality (dále jen „SŘVK“). Jedná se o dvouúrovňový proces plánování a hodnocení klíčových kvantitativních i kvalitativních indikátorů v oblastech: vzdělávání, tvůrčí činnost, externí vztahy a osobní rozvoj. Plnění osobních a profesních cílů akademického pracovníka je průběžně monitorováno, dvakrát ročně dochází k jejich hodnocení. Na tento systém je navázáno i odměňování pracovníků.

V tvůrčí oblasti jsou uplatňovány další motivační nástroje, které vycházejí ze *Strategie vědecké, výzkumné, vývojové, inovační a další tvůrčí činnosti VŠPJ* a ze *Směrnice k oceňování významných tvůrčích výsledků vytvořených akademickými pracovníky VŠPJ*. Škola finančně odměňuje akademické pracovníky VŠPJ, kteří jsou úspěšní v grantových soutěžích, dosáhli významných VaVal výsledků a uspěli se svými publikacemi v prestižních vědeckých časopisech.

Kromě finanční odměny jsou autoři významných tvůrčích výsledků oceňováni zřízením individuálních tvůrčích účtů a autoři kvalitních publikací cenou rektora Opus optimum. VŠPJ využívá Fond rozvoje lidských zdrojů VŠPJ, který slouží pro přímou finanční podporu perspektivních a klíčových akademických pracovníků. Je tvořen dary externích subjektů, především dotacemi Kraje Vysočina.

Díky vysoké míře individualizace a flexibilnímu systému hodnocení akademických pracovníků v SŘVK lze zohledňovat jak nenadálé a akademickým pracovníkem neovlivnitelné události (úraz, nemoc, těžká životní situace), tak i změny plánované, ovlivňující míru nebo kvalitu jeho profesního výkonu (např. rodičovská dovolená nebo výkon veřejných funkcí).

V rámci systému motivace VŠPJ jsou akademickým pracovníkům poskytovány tzv. nepřímé pobídky, které podporují sladění rodinného a pracovního života a využívání nástrojů age managementu. Patří mezi ně úprava pracovních podmínek akademických pracovníků po návratu z rodičovské dovolené, flexibilní pracovní doba a flexibilní formy práce u pracovníků, kteří se starají o děti předškolního věku nebo o osobu blízkou a u pracovníků se smyslovým nebo pohybovým postižením. Vybrané nástroje age managementu jsou

využívány hlavně u začínajících akademických pracovníků a pracovníků 60+. Začínajícím akademickým pracovníkům je poskytnut v rámci adaptačního procesu mentoring, pracovníci 60+ se stávají kouči mezigeneračních týmů a mají možnost využití flexibilních forem práce.

b) Způsob zajišťování rozvoje pedagogických dovedností akademických pracovníků

V roce 2017 získala VŠPJ pětiletý projekt OP VVV Strategický rozvoj VŠPJ, jehož součástí je klíčová aktivita zaměřená na rozvoj a zkvalitňování pedagogických a didaktických kompetencí akademických pracovníků VŠPJ. VŠPJ má zpracovaný dokument *Systémové vzdělávání pracovníků VŠPJ na období 2017–2022*, který stanovuje podmínky pro vstup do systému a priority vzdělávání na plánované období. Systém obsahuje strukturu vzdělávacích a rozvojových aktivit, které odpovídají potřebám akademických pracovníků a nově akreditovaných programů a aktuálním trendům společnosti. Akademičtí pracovníci VŠPJ jsou systematicky podporováni v rozvoji svých odborných kompetencí, pedagogicko-didaktických kompetencí, kompetencí v oblasti VaVaI. Prioritou je vzdělávání v oblasti práce se studenty se specifickými potřebami a vzdělávání v oblasti nových vzdělávacích metod. V roce 2020 byla velká pozornost věnována rozvoji kompetencí a podpoře akademických pracovníků pro práci a výuku v online prostředí. Byly zajištěny a organizovány online kurzy využívání nástrojů Teams. Tyto nástroje jsou postupně implementovány do výuky a chodu školy.

c) Genderové rovnosti

VŠPJ respektuje etické normy, které se vztahují především k otázce spravedlivého přístupu ke všem zaměstnancům VŠPJ. Základní principy rovnoprávnosti a diversity jsou specifikovány ve *Strategickém rámci rozvoje lidských zdrojů Vysoké školy polytechnické Jihlava*. Rovnoprávnost rasy, pohlaví, náboženského vyznání nebo věku je dodržována ve všech oblastech činnosti VŠPJ. Vysoká škola dodržuje zásadu rovných příležitostí a neupřednostňování pracovníků založené na osobních vztazích a dalších kritériích nesouvisících s výkonem či schopnostmi osob při přijímání, hodnocení, odměňování, vzdělávání, kariérního rozvoje, povyšování a nominací do odborných orgánů. VŠPJ je dlouhodobě genderově vyrovnaný zaměstnavatel, a to včetně rovnováhy ve vedoucích pozicích.

Respektováním diversity VŠPJ uznává a podporuje specifické charakteristiky jednotlivců nebo skupin, kterým tak umožňuje plně rozvinout vlastní potenciál ve prospěch školy. Tato strategie je implementována pomocí úpravy pracovních podmínek akademických pracovníků po návratu z rodičovské dovolené, flexibilní pracovní doby a flexibilní formy práce u pracovníků, kteří se starají o děti předškolního věku, poskytnutím bezúročných půjček ze sociálního fondu zaměstnancům/rodičům k překlenutí tíživé finanční situace ve výši 30 000 Kč, možností získání příspěvku na vzdělávání, sportovní potřeby, rekreaci, kulturní akce a zdravotnickou péči, která není hrazena z veřejného zdravotního pojištění. V roce 2020 byla výše příspěvku 1 500 Kč na zaměstnance.

d) Způsob řešení problematiky sexuálního a genderově podmíněného obtěžování

VŠPJ udržuje organizační kulturu založenou na kvalitě pracovního klimatu a bezpečnosti všech pracovníků školy. Bezpečná organizační kultura je prosazována na všech úrovních řízení a ve všech oblastech činnosti vysoké školy. VŠPJ má stanovený jasný plán řešení mobbingu a sexuálního obtěžování. Vedoucí pracovníci sledují míru zátěže a stresu, která působí na jejich

podřízené, posilují týmovou sounáležitost, pečují o příjemnou atmosféru na pracovišti, řeší mezilidské problémy, mají promyšlenou strategii výběru pracovníků a zajišťují, aby byli zaměstnanci s tématem mobbingu a sexuálního obtěžování a postupy jejich řešení důkladně obeznámeni.

Všichni zaměstnanci VŠPJ mají právo na adekvátní, pravidelné a kontinuální tréninky prevence sexuálního a genderově podmíněného obtěžování na pracovišti, které zajišťuje Poradenské a kariérní centrum VŠPJ. V případě potřeby toto centrum poskytuje rady a podporu studentům a pracovníkům, kteří se by se stali oběťmi šikany anebo by měli jakékoli problémy či závislosti. Jedná se například o vztahové problémy, deprese, úzkostné poruchy, potíže se sexuální orientací, nízkou mírou sebedůvěry, potíže s nadměrným studem, náročné životní situace, nezpracované traumatické události, poruchy příjmu potravy, závislosti, problémy s komunikací, poruchy spánku, stres, pocit neustálého vnitřního napětí, workoholismus, syndrom vyhoření apod.

7 Internacionalizace

a) Způsoby podpory účasti studentů na zahraničních mobilitních programech

Vnitřní předpisy VŠPJ související se zahraničními studentskými mobilitami zaručují plné uznávání kreditů získaných v zahraničí na základě dohodnutého individuálního studijního plánu. Kritéria a zásady výběrových řízení mobilit jsou v souladu s podmínkami programu Erasmus+. Škola nadále poskytuje finanční příspěvky na krátkodobé zahraniční studijní pobyty s cílem odstranit sociální znevýhodnění některých studentů. Poskytování individuálního poradenství při přípravě a realizaci mobilit je nedílnou součástí podpory studia a pracovních stáží v zahraničí. Vyhodnocováním dat ze zahraničních mobilit, z dotazníků a závěrečných zpráv účastníků mobilit je získávána zpětná vazba pro následnou úpravu cílů a postupů v uplatňování internacionalizace vzdělávání na VŠPJ.

Během roku 2020 byly na podporu mobilit studentů nadále uplatňovány zavedené interní postupy, které se již osvědčily v uplynulých letech. Na odborných katedrách jsou zavedeny procesy schvalování zahraničních mobilit studentů, se studentem před výjezdem komunikuje tzv. garant zahraničních mobilit. Další organizační záležitosti řeší také mezinárodní oddělení, především koordinátor programu Erasmus+. Získané kredity ze zahraničních studijních pobytů či pracovních stáží jsou plně uznávány, a to v souladu s předem dohodnutým studijním plánem nebo s odborným zaměřením zahraniční pracovní stáže.

Studenti se během svého studia na VŠPJ účastní různých typů výjezdů do zahraničí. Mobilit v rámci programu Erasmus+ se v roce 2020 účastnilo (pouze) 23 studentů. Velký podíl na propadu počtu realizovaných mobilit má především celosvětová pandemická situace zapříčiněná onemocněním covid-19. Jistý propad v počtech zúčastněných studentů zaznamenali i organizátoři týdenních mezinárodních workshopů (International Business Week). Z VŠPJ se v roce 2020 těchto týdenních mezinárodních workshopů účastnilo 17 studentů a 4 lektori v prezenční formě. Novinkou na poli těchto workshopů byly i tzv. virtuální IBW, kterých se v roce 2020 účastnilo 6 studentů VŠPJ. V roce 2020 VŠPJ podporovala všechny zahraniční výjezdy studentů do zahraničí jednak organizačně (studenti absolvují tyto týdenní mezinárodní workshopy v rámci zapsaného volitelného předmětu), jednak finančně formou mimořádných stipendií. Studenti vyjízďeli do zahraničí rovněž vykonat své krátkodobé

či dlouhodobé praxe jako např. studenti studijního oboru Cestovní ruch, Finance a řízení a Všeobecná sestra. Z počtu 352 absolventů VŠPJ v roce 2020 se účastnilo zahraničního pobytu delšího než 14 dní 4,82 %.

V minulých letech se VŠPJ aktivně účastnila veletrhů a evropských konferencí, které však v roce 2020 byly buď odloženy nebo probíhaly distanční formou. Z toho důvodu se VŠPJ zaměřila především na celkovou popularizaci internacionalizace mezi současnými studenty VŠPJ a potenciálními budoucími studenty, a to prostřednictvím projektů jako byl virtuální DOD na VŠPJ, účastí pracovníků mezinárodního oddělení VŠPJ na vysokoškolských veletrzích a organizací vlastních informačních webinářů. Dále se pracovníci mezinárodního oddělení účastnili profilových online konferencí pořádaných národní agenturou, odpovídající za průběh programu Erasmus+ v ČR.

VŠPJ dále rovněž dbá na neustále zvyšující se úroveň výuky cizích jazyků. Cizí jazyky jsou součástí studijních plánů všech akreditovaných studijních bakalářských programů v prezenční formě studia. Studenti prezenční formy studia povinně absolvují alespoň jeden odborný předmět v cizím jazyce. U nově akreditovaných studijních programů se toto týká i kombinované formy studia. Nabídka odborných předmětů v cizím jazyce byla i v roce 2020 rozšiřována tak, aby se zlepšily podmínky pro rozvoj dovedností studentů komunikovat v cizím jazyce a aby vzdělávací nabídka předmětů vyučovaných v cizích jazycích odpovídala i požadavkům ze strany partnerských zahraničních vysokých škol.

Propagace zahraničních aktivit na půdě VŠPJ se zaměřuje především na studenty (Erasmus+ dny, dny otevřených dveří, semináře na podporu mobility). Zvyšování zájmu v oblasti mezinárodních vztahů napomáhá i uvádění nejdůležitějších informací na webových stránkách VŠPJ v anglickém jazyce. Byly vydány podpůrné informační materiály o VŠPJ v anglickém, ruském a ukrajinském jazyce. K neustálému zvyšování stupně internacionalizace na vysoké škole přispívá i organizování mezinárodních konferencí, workshopů a seminářů, které ve velmi krátké době byli schopni pracovníci VŠPJ přenést do virtuální podoby, především v době nejsilnějších restriktivních opatření, které byly vydány v souvislosti s pandemií covid-19. Aktivní působení bývalých účastníků zahraničních mobilit (studentských i zaměstnaneckých) mají neocenitelný přínos pro rozvoj internacionalizace a přidružených aktivit na VŠPJ.

b) Podpora zahraničních mobilit akademických a neakademických pracovníků

V souvislosti se zahraničními mobilitami akademických a neakademických pracovníků VŠPJ bylo v informačním systému školy zřízeno rozhraní pro přihlašování pracovníků na zahraniční mobility. Tento systém si klade za cíl zpřehlednit a systematizovat proces uskutečňování mobilit a jejich centralizaci. Dále se tento systém neustále aktualizuje tak, aby byl v souladu s novými požadavky ve smyslu digitalizace mobilit. Samotná podpora mobilit je uskutečňována ze strany jednotlivých kateder, vedení školy i zástupců mezinárodního oddělení. Mobility akademických a ostatních pracovníků jsou finančně podporovány z programu Erasmus+ a z projektu ESF. Bohužel i tyto mobility byly negativně ovlivněny propuknutím pandemie koronaviru. Z toho důvodu byla naprostá většina mobilit zrušena ještě před samotnou realizací. Z původně plánovaných 20 zahraničních mobilit byly realizovány pouze 3 z nich ještě před vypuknutím pandemie v ČR, ostatní byly zrušeny do odvolání.

c) Integrace zahraničních členů akademické obce do života VŠPJ

VŠPJ využila nízkého počtu přijíždějících studentů a pracovníků zahraničních institucí k analýze současného stavu prostředí, které se VŠPJ neustále snaží vytvářet více vstřícným ke studiu zahraničních studentů i působení a tvůrčí činnosti dalších účastníků. I krátkodobá přítomnost zahraničních akademických pracovníků přispívá ke zlepšení celkového zajištění akreditovaných studijních programů a oborů, posílení jazykových kompetencí studentů i pracovníků vysoké školy a zvýšení jejich schopností pracovat v mezinárodním prostředí. Kvalita a rozsah výuky v anglickém jazyce, ale i poskytované služby v cizím jazyce vedou v posledních letech k postupnému růstu počtu přijíždějících zahraničních studentů i akademických pracovníků. Důležité informace na webových stránkách jsou uváděny i v angličtině, částečně i v ukrajinštině. VŠPJ úzce spolupracuje s Centrem na podporu integrace cizinců v Jihlavě, které poskytuje další podpůrné služby pro cizince působící na vysoké škole.

Zahraniční studenti i akademičtí pracovníci jsou zapojováni do mezinárodních aktivit VŠPJ, a to nejen v rámci programu Erasmus+, ale i v rámci mezinárodních týdenních projektových workshopů a bilaterálních výměnných studijních návštěv. Se stávajícími zahraničními partnery se VŠPJ snaží rozšiřovat i další formy spolupráce, jako je příprava společných projektů, společné vzdělávací projekty a zavádění dalších předmětů v angličtině do studijních plánů v jednotlivých studijních programech a oborech.

d) Aktivity posilující internacionalizaci činností VŠPJ

Z výše uvedených aktivit je třeba vyzdvihnout začleňování přijíždějících Erasmus+ studentů do kolektivu ostatních studentů VŠPJ nejenom během výuky, ale i během četných sportovních, společenských a kulturních akcí. Největší váhu pro rozvoj internacionalizace a udržení vysokých standardů internacionalizace na VŠPJ z hlediska aktivit v rámci EU a EHP je i fakt, že v roce 2020 obdržela VŠPJ od Evropské komise nový certifikát ECHE (Erasmus Charter for Higher Education) pro programové období 2021–2027, který poskytuje možnost účastnit se i nadále aktivit v rámci programu Erasmus+, za jehož administraci je odpovědné především Mezinárodní oddělení VŠPJ.

8 Výzkumná, vývojová, umělecká a další tvůrčí činnost

a) Propojení tvůrčí činnosti s činností vzdělávací

Spojení VŠPJ s aplikační sférou je pro další rozvoj školy a studijních programů naprosto klíčové, proto je snaha maximálně zapojit studenty do výzkumné a vývojové činnosti realizované s aplikačními partnery. Vedení školy spolu s garanty studijních programů dbá na to, aby semestrální, ročníkové nebo závěrečné práce řešily témata, které vzešla z potřeb praxe. Škola dbá na to, aby cca 2/3 zadání závěrečných prací bylo vytvořeno ve spolupráci s aplikačními partnery a zaměřeno na reálné problémy řešené v praxi. Odborníci z praxe se současně podílí na řešení těchto prací buď jako vedoucí nebo jako konzultanti. V roce 2020 pokračuje spolupráce VŠPJ na projektu s názvem „P-Tech“, kdy cílem tohoto projektu je propojení firemního a vysokoškolského prostředí v oblasti IT.

b) Zapojování studentů VŠPJ do tvůrčí činnosti

Studenti akreditovaných studijních programů realizovaných na VŠPJ jsou systematicky zapojováni do realizace výzkumných a vývojových projektů všech typů – grantových (MPO, TAČR, GAČR) nebo smluvního výzkumu. Dále se studenti podílejí na řešení projektů Interní grantové soutěže a tvůrčích projektů kateder. K podpoře nebo motivaci odborně či organizačně aktivních studentů je průběžně využíván i stipendijní fond. Na VŠPJ je také podporován systém stipendií pro podporu vědecké činnosti pro studenty všech studijních programů. Studenti tak realizují vlastní vědecké projekty pod vedením garanta – akademického pracovníka. V roce 2020 byly úspěšně ukončeny čtyři projekty a byla zahájena realizace jednoho projektu s předpokládaným ukončením v roce 2021.

c) Účelové finanční prostředky na výzkum, vývoj a inovace

V roce 2020 získala VŠPJ více než 2 mil. Kč jako institucionální podporu na dlouhodobý koncepční rozvoj výzkumné organizace. Prostředky jsou škole přiznány na základě komplexního hodnocení výzkumných organizací dle M2017+. Tyto prostředky VŠPJ využívá pro další rozvoj VaV, a to ve formě cílené podpory akademických pracovníků v jejich publikační činnosti, nebo ve formě podpory výzkumných týmů. V roce 2020 byla část této podpory určena na organizační zabezpečení hodnocení VŠPJ Mezinárodním evaluačním panelem dle metodiky M2017+. Další prostředky na podporu VaV jsou získávány prostřednictvím grantových projektů (národních i mezinárodních), kde je VŠPJ zapojena jako hlavní řešitel nebo spoluřešitel. Jedná se o projekty financované z prostředků MŠMT Inter-Excelence, GA ČR, TA ČR a MPO. V roce 2020 VŠPJ čerpala na realizaci těchto projektů částku téměř 3 mil. Kč. Posledním zdrojem finančních prostředků je realizace smluvního výzkumu a vývoje, kdy v rámci této formy spolupráce s aplikačními partnery v roce 2020 získala VŠPJ prostředky ve výši přesahující 600 tis. Kč.

V roce 2020 byla zahájena nově realizace těchto projektů:

Projekt v rámci programu TA ČR TREND „Vývoj inovativních komponent elektromembránových modulů pomocí aditivních technologií“ ve spolupráci s firmami MEGA, a.s., MemBrain, s. r. o. a Technickou univerzitou Liberec.

Projekt v rámci programu MŠMT INTER VECTOR „Zastoupení České republiky v řídicích pozicích evropské klinické anatomie – European Association of Clinical Anatomy (EACA) a International Committee of Symposia on Clinical and Applied Anatomy (ISCAA)“.

Projekt v rámci programu INTERREG V-A Rakousko – Česká republika „Spolupráce institucí na Vysočině a v Horním Rakousku při podpoře zvyšování kvalifikace v oblasti digitalizace v kulturním cestovním ruchu“ ve spolupráci s Johannes Kepler Universität Linz, Association of Upper Austrian Museums a Vysočina Tourism p. o.

Projekt v rámci Fondu malých projektů programu INTERREG V-A Rakousko – Česká republika „Připravenost památek na německy mluvící klientelu“ ve spolupráci s Donau Universität Krems a Jihočeskou univerzitou České Budějovice.

V roce 2020 VŠPJ rovněž pokračovala v realizaci již probíhajících výzkumných projektů:

„Vývoj kol a brzd pro podvozky malých a středních letadel“ realizovaný v rámci programu MPO TRIO ve spolupráci s JIHLAVANEM, a. s., a Výzkumným zkušebním leteckým ústavem, a. s.

Projekt v rámci programu TA ČR ÉTA: „Nové přístupy, metody a technologie v oblasti diagnostiky a korekce sluchových vad u seniorů v pobytových zařízeních sociálních služeb“ ve spolupráci se zařízeními sociálních služeb v Kraji Vysočina.

Projekt v rámci programu MŠMT INTER ACTION „Česko-německé přeshraniční kritické infrastruktury, návrh sdíleného situačního povědomí“.

V průběhu roku 2020 byly ukončeny tyto projekty:

„Česko s dobrovolnictvím počítá“ ve spolupráci s neziskovou organizací Hestia – centrum pro dobrovolnictví, z. ú. Tento projekt je také financován z programu TA ČR ÉTA.

Projekt v rámci programu MPO TRIO „Vývoj výškově stavitelné toalety“ ve spolupráci s firmou DOMKAT s. r. o.

d) Podpora studentů doktorských studijních programů a pracovníků na post-doktorandských pozicích

VŠPJ je neuniverzitní vysoká škola, proto nemá vlastní studenty doktorského studia. Na VŠPJ je pouze několik akademických pracovníků, kteří jsou současně Ph.D. studenty na jiných univerzitách v ČR. Stejně tak na post-doktorandských pozicích jsou na VŠPJ pouze akademičtí pracovníci, kteří vystudovali doktorské studium na jiných školách. Protože se většinou jedná o perspektivní pracovníky na pozici akademických pracovníků VŠPJ, škola jim nabízí možnost využití individuálních rozvojových grantů a dalších motivačních programů zmíněných v kapitole 6. VŠPJ má nastaven vnitřní motivační systém pro podporu akademických pracovníků, kteří si chtějí zvýšit svou kvalifikaci na všech úrovních (Ph.D., doc., prof.).

e) Spolupráce s aplikační sférou na tvorbě a přenosu inovací a jejich komercializace

VŠPJ dlouhodobě realizuje aplikovaný vývoj a výzkum ve spolupráci s aplikačními partnery, kdy tato spolupráce je realizována primárně formou grantových projektů (MPO, TAČR), částečně i ve formě smluvního výzkumu. Výsledky této spolupráce jsou často nové, nebo významně inovované produkty, kdy tyto výsledky jsou často chráněným duševním vlastnictvím. Tyto výsledky jsou následně předmětem jednání o jejich komercializaci a implementaci na tuzemské či zahraniční trhy. VŠPJ má nastavený vnitřní systém, který určuje, jakým způsobem probíhají jednání s partnery a jaké jsou možnosti vzájemné spolupráce a následné komercializace.

f) Podpora horizontální mobility studentů a akademických pracovníků a jejich vzdělávání směřující k rozvoji kompetencí pro inovační podnikání

Horizontální mobility studentů jsou dominantně realizovány v rámci přípravy, vykonávání, hodnocení a prezentací výsledků povinných praxí. Akademičtí pracovníci realizují horizontální mobility v rámci pedagogické spolupráce s aplikační sférou ohledně školení zaměstnanců firem, nebo v rámci přípravy a realizace projektů aplikovaného výzkumu nebo projektů smluvního výzkumu. Systematické vzdělávání směřující k rozvoji kompetencí pro inovační

vzdělávání je zajištěno v rámci pětiletého projektu OP VVV Strategický rozvoj VŠPJ v aktivitě č. 2 *Zkvalitnění vzdělávací činnosti a moderní výukové trendy*.

9 Zajišťování kvality a hodnocení realizovaných činností

a) Významné události a skutečnosti týkající se zajišťování kvality a hodnocení realizovaných činností

VŠPJ v roce 2020 pokračovala v implementaci systému zajišťování kvality vzdělávací, tvůrčí a s nimi souvisejících činností a vnitřního hodnocení kvality vzdělávací, tvůrčí a s nimi souvisejících činností, který je vymezen vnitřním předpisem „*Pravidla systému zajišťování kvality vzdělávací, tvůrčí a s nimi souvisejících činností a vnitřního hodnocení kvality vzdělávací, tvůrčí a s nimi souvisejících činností Vysoké školy polytechnické Jihlava*“, registrovaným MŠMT ČR dne 27. června 2017.

Účelem vnitřního hodnocení kvality je ověření, zda a do jaké míry VŠPJ plní své poslání, strategický záměr a cíle, které si stanovila, a posouzení, zda jsou naplňována kritéria a dodržovány procesy, které si VŠPJ stanovila.

Vnitřní hodnocení kvality na VŠPJ pokrývá všechny oblasti činností, které jsou seskupeny do tří základních procesů: hlavní procesy, řídicí procesy a podpůrné procesy. Hlavní procesy zahrnují činnost vzdělávací, tvůrčí činnost a tzv. třetí roli vysoké školy. Řídicí procesy jsou tvořeny strategickým řízením, finančním řízením a řízením kvality. Podpůrné procesy zahrnují provoz školy, činnost účelových zařízení a doplňkovou činnost školy. V roce 2020 pokračovaly práce na systému zajišťování a hodnocení kvality vzdělávací, tvůrčí a s nimi souvisejících činností na VŠPJ, byly aktualizovány postupy a rámce hodnocení a probíhala další elektronizace systému.

V září 2020 proběhlo každoroční hodnocení kvality vzdělávací, tvůrčí a s nimi souvisejících činností Vysoké školy polytechnické Jihlava. Výsledky hodnocení kvality byly zpracovány v Dodatku č. 2 Zprávy o vnitřním hodnocení kvality vzdělávací, tvůrčí a s nimi souvisejících činností Vysoké školy polytechnické Jihlava. Navržená opatření vedoucí ke zlepšování a zkvalitňování činnosti VŠPJ byla reflektována ve Strategickém záměru VŠPJ na období 2021+.

Celý systém řízení kvality vzdělávací, tvůrčí a s nimi souvisejících činností VŠPJ je intenzivně rozvíjen v rámci pětiletého projektu Strategický rozvoj VŠPJ (OP VVV), který byl zahájen v září 2017.

Vnější hodnocení kvality vzdělávací, tvůrčí a s nimi souvisejících činností vysoké školy provádí dle zákona o vysokých školách Národní akreditační úřad pro vysoké školství, nebo si vysoká škola provedení vnějšího hodnocení zajistí u všeobecně uznávané hodnotící agentury. V roce 2020 proběhlo vnější hodnocení kvality tvůrčí činnosti VŠPJ mezinárodním evaluačním panelem.

Mezinárodní evaluační panel

Mezinárodní evaluační panel byl sestaven v souladu s Metodikou hodnocení výzkumných organizací a programů účelové podpory výzkumu, vývoje a inovací pro segment vysokých škol. Mezinárodní evaluační panel VŠPJ byl složen z 9 hodnotitelů (5 zahraničních a 4 z ČR – včetně zástupce MŠMT, který na celý proces metodicky dohlížel). Složení panelu bylo navrženo i s ohledem na multioborové zaměření VŠPJ. Hodnotitelům byla nejdříve předložena

Sebeevaluační zpráva, která obsahovala informace o výzkumné činnosti na VŠPJ. Dále proběhla série online jednání s hodnotiteli a představiteli VŠPJ. Plánované jednání na místě proběhlo „hybridní“ formou (osobní/online účast), a to z důvodu nepříznivé pandemické situace covid-19. Na tomto jednání byla prezentována výzkumná činnost VŠPJ a materiální a technické vybavení školy. Na základě informací ze Sebeevaluační zprávy a diskusí na oficiálních jednáních zpracovali hodnotitelé Evaluační zprávu, která obsahuje hodnocení dle nastavených kritérií. Kromě toho zpráva obsahuje i doporučení ze strany hodnotitelů k dalšímu rozvoji v oblasti výzkumu na VŠPJ. Tato doporučení jsou pro další rozvoj VŠPJ v oblasti vědy a výzkumu velmi cenná a budou vedením školy využívána pro další strategické plánování a směřování VŠPJ v této oblasti.

Finanční kontrola – vnitřní kontrolní systém Vysoké školy polytechnické Jihlava je nastaven tak, aby vytvářel celkové prostředí a konkrétní kontrolní mechanismy s cílem předcházení a eliminování rizik. Základním principem je jasné vymezení a oddělení odpovědnosti a pravomocí klíčových pracovníků a jednoznačný popis postupů finanční kontroly prostřednictvím interních norem a systému pověření k výkonu finanční kontroly. V neposlední řadě je kladen důraz na operativní řízení rizik s cílem ochrany veřejných prostředků a zajištění souladu s legislativou a na průběžné prohlubování a zvyšování znalostí vedoucích i dalších zaměstnanců o nastavení a fungování vnitřního kontrolního systému. Systém řídicí finanční kontroly je popsán ve směrnici Vnitřní kontrolní systém a ve Směrnici k oběhu účetních dokladů. Odpovědní zaměstnanci pro výkon řídicí kontroly při své činnosti posuzují hlediska definovaná zákonem i vyhláškou, včetně uplatnění principu 3E. Pravomoci a odpovědnosti zaměstnanců, kteří se podílejí na přípravě a přímém uskutečňování operací, jsou odděleny od pravomocí a odpovědností zaměstnanců, kteří se podílejí na zachycování a kontrole dopadu těchto operací v příslušných evidencích, a to především na základě pracovních náplní pracovníků a pověření k výkonu funkce na pozici příkazce operace, správce rozpočtu a hlavní účetní v souladu s primární legislativou i prováděcí vyhláškou.

Interní audit je realizován pověřeným zaměstnancem na základě dohody o provedení práce. Interní audit zajišťuje organizačně oddělené a funkčně nezávislé přezkoumání a vyhodnocování přiměřenosti řídicí kontroly, jejímž hlavním cílem je ochrana majetku, zaručení správnosti a pravdivosti finančních operací, skloubení jednotlivých operací s rozpočtovými pravidly, finančními a účetními postupy, dosažení stanovených cílů organizace a zajištění kvality prováděných činností. Interní audity jsou vykonávány na základě zpracovaného a rektorem schváleného ročního plánu interního auditu.

Vysoká škola polytechnická Jihlava dosud neusilovala o získání specifických certifikátů přímo se vážících ke kvalitě.

10 Národní a mezinárodní excelence vysoké školy

a) Mezinárodní a významná národní výzkumná, vývojová a tvůrčí činnost

VŠPJ má stálého zástupce v národní odborné tematické skupině Information and Communication Technologies programu Horizon 2020. Dále je VŠPJ řádným členem mezinárodního projektu Living Heart Project, kde je aktuálně zastoupeno cca 125 členů z řad zahraničních výzkumných institucí, výrobních firem, klinických pracovišť a státních regulačních orgánů. VŠPJ je dále členem národního medicínského klastru CZECHIMPLANT, z. s. zaměřeného na implantologii.

VŠPJ jako neuniverzitní vysoká škola s omezeným rozsahem vědecko-výzkumného zaměření se v roce 2020 do mezinárodního výzkumu v rámci rámcového programu Evropské komise nezapojila. V roce 2020 pokračovala realizace projektu v rámci programu MŠMT ČR INTER ACTION „Česko-německé přeshraniční kritické infrastruktury, návrh sdíleného situačního povědomí“, který je realizován ve spolupráci s Ostbayersiche Technische Hochschule Regensburg.

V roce 2020 byla zahájena realizace projektů přeshraniční spolupráce s institucemi z Rakouska v rámci programu INTERREG V-A Rakousko – Česká republika, a to v oblasti cestovního ruchu. Jedná se o projekty „Spolupráce institucí na Vysočině a v Horním Rakousku při podpoře zvyšování kvalifikace v oblasti digitalizace v kulturním cestovním ruchu“, který probíhá ve spolupráci s Johannes Kepler Universität Linz, Verbund OÖ Museen a Vysočina Tourism, p.o., a „Připravenost památek na německy mluvící klientelu“, kde jsou našimi partnery Donau Universität Krems a Jihočeská univerzita České Budějovice.

Zahraniční akademičtí pracovníci jsou členy vědeckých výborů konferencí pořádaných na VŠPJ nebo redakční rady časopisů Studia Turistica a Logos Polytechnikos.

b) Národní a mezinárodní ocenění vysoké školy

VŠPJ v roce 2020 žádné ocenění nezískala.

c) Mezinárodní hodnocení VŠPJ nebo její součásti, včetně zahraničních akreditací

V roce 2020 proběhlo na VŠPJ hodnocení Mezinárodním evaluačním panelem dle metodiky M2017+ pro hodnocení výzkumných organizací v segmentu vysokých škol.

11 Třetí role vysoké školy

a) Zhodnocení působení a výsledků VŠPJ v oblasti přenosu poznatků do praxe

VŠPJ je veřejná profesně zaměřená vysoká škola, která pěstuje velmi úzkou spolupráci s aplikační sférou. Jednou z realizovaných forem spolupráce je aplikovaný výzkum a vývoj v rámci národních či regionálních grantových programů (MPO, TAČR) či ve formě smluvního výzkumu a vývoje. Vzájemná spolupráce s aplikačními partnery s sebou přináší společné výsledky výzkumu a vývoje jsou předmětem jejich přímé komercializace na tuzemském či zahraničních trzích. Současně jsou některé výstupy chráněny formou patentů a užitných vzorů. Právě úspěšná a dlouhodobá spolupráce s aplikačními partnery je zárukou dalšího dlouhodobého rozvoje VŠPJ.

b) Působení VŠPJ v regionu, způsoby spolupráce s regionálními samosprávami a významnými institucemi

VŠPJ je veřejná vysoká škola zaměřená na aplikovanou vzdělanost, jejímž posláním je poskytovat studijní programy odborně zaměřené zejména na potřeby regionálního trhu práce, pěstovat intenzivní spolupráci s aplikační sférou, odpovídající tvůrčí činnost a aplikovaný výzkum, poskytovat pestrou nabídku celoživotního vzdělávání a napomáhat kulturnímu a obecně vzdělanostnímu rozvoji regionu.

VŠPJ nabízí akreditované studijní programy bakalářského a magisterského typu a kurzy celoživotního vzdělávání. Různorodá škála bakalářských studijních programů a oborů a navazující magisterské studijní obory v oblasti zdravotnictví odpovídají potřebám rozvoje regionu a jsou v souladu s názvem vysoké školy.

I během roku 2020 rozvíjela VŠPJ aktivní spolupráci s významnými regionálními partnery. Zástupci vysoké školy se účastní jednání na úrovni Kraje Vysočina či statutárního města Jihlava v mnoha odborných pracovních skupinách, komisích a výborech, kde přispívají svými odbornými stanovisky k tvorbě regionálních strategií a rozvojových záměrů, které se týkají mnoha oblastí jako např. oblasti vzdělávání a rozvoje lidských zdrojů, uplatnění absolventů na regionálním trhu práce, podpory výzkumu, vývoje a inovací. VŠPJ je aktivní ve stálé Regionální konferenci Kraje Vysočina v rámci programového období 2014–2020 a účastní se jednání její pracovní skupiny Školství, vzdělávání, vysoké školy, výzkum a vývoj a také jednání pracovní skupiny Cestovní ruch. Komunikuje podle potřeb s pracovními skupinami v rámci Integrovaného plánu rozvoje území Jihlavské aglomerace. Odborníci z VŠPJ jsou často Krajem Vysočina zváni, aby se vyjadřovali k aktualizacím základních strategických dokumentů, jako je Program rozvoje Kraje Vysočina, Strategie Kraje Vysočina, Regionální inovační strategie, Dlouhodobý záměr rozvoje vzdělávání v Kraji Vysočina apod. Zástupci Katedry sociální práce se zapojili do Krajské platformy pro tvorbu rodinné politiky a do platformy Implementace politiky stárnutí na krajskou úroveň, v obou projektech je hlavním řešitelem MPSV. I v roce 2020 docházelo ke konkrétnímu naplňování Smlouvy o vzájemné spolupráci VŠPJ s Krajem Vysočina v oblastech, které souvisejí s odborným zaměřením akreditovaných studijních oborů, a to např. v oblasti zdravotnictví, sociálních věcí, v technických a ekonomických programech a oborech včetně cestovního ruchu. Na konkrétní vyžádání Rady Kraje Vysočina, jednotlivých odborů krajského úřadu a krajských příspěvkových organizací zpracovávají akademičtí

pracovníci z jednotlivých odborných kateder VŠPJ různě zaměřené studie, analýzy, průzkumy a aplikačně zaměřené výzkumné projekty.

V rámci vzájemné dlouhodobé spolupráce s Krajem Vysočina obdržela VŠPJ v roce 2017 od Kraje Vysočina veřejnou finanční podporu z rozpočtu kraje ve výši 16 675 000 Kč na realizaci akce Podpora Kraje Vysočina rozvoji Vysoké školy polytechnické Jihlava v letech 2017–2021 s cílem zvýšení konkurenceschopnosti studentů školy na trhu práce. V rámci této podpory úspěšně pokračovalo i v roce 2020 realizování vybraných tvůrčích projektů odborných kateder VŠPJ.

V rámci dlouhodobé spolupráce se statutárním městem Jihlava obdržela VŠPJ v roce 2017 od statutárního města Jihlava účelovou veřejnou finanční podporu z rozpočtu města ve výši 5 512 500 Kč na pětileté období na realizaci akce Podpora Statutárního města Jihlava personálnímu rozvoji Vysoké školy polytechnické Jihlava ke zvýšení kvality vzdělávání. Rovněž tato podpora byla i v roce 2020 velmi efektivně využívána k personální stabilizaci perspektivních akademických pracovníků a podporováno jejich tvůrčí působení na VŠPJ.

V oblasti celoživotního vzdělávání pokračuje velmi dobrá spolupráce VŠPJ s Krajem Vysočina při uskutečňování kurzů Univerzity třetího věku určených pro širokou veřejnost v zařízeních pro seniory po celém území kraje, a to ve Velkém Meziříčí, v Pelhřimově, ve Žďáru nad Sázavou a v Třebíči. Získávání zpětné vazby od nejdůležitějších regionálních partnerů ze sektoru veřejné správy, jako je Kraj Vysočina, statutární město Jihlava, Krajská hospodářská komora Kraje Vysočina či Úřad práce ČR – Kontaktní pracoviště Jihlava, a rovněž od partnerů ze soukromého sektoru je pro další rozvoj VŠPJ především v oblasti akreditací nových studijních programů velmi podstatné. Diskuse s regionálními partnery ovlivňuje pravidelnou aktualizaci akreditovaných studijních programů a především přípravu nových studijních programů poptávaných od regionálních zaměstnavatelů. VŠPJ postupně aktualizuje a uzavírá další dlouhodobější rámcové smlouvy s důležitými zaměstnavateli a poskytovateli praxí pro studenty v širším regionu, což napomáhá zvyšovat kvalitu průběhu povinných praxí studentů a ovlivňuje značným způsobem jejich budoucí dobré uplatnění v těchto firmách.

V regionu působí VŠPJ také jako přirozené vzdělávací centrum pro širokou veřejnost. Na vysoké škole jsou pravidelně uskutečňovány odborné přednášky, semináře, workshopy a konference při využití odborníků i z aplikační sféry a ve spolupráci s regionálními subjekty. Každým rokem probíhají na akademické půdě i některé semináře Mezinárodního festivalu dokumentárního filmu, pravidelná cestovatelská promítání pořádaná Katedrou cestovního ruchu, časté konference, workshopy a jednotlivé přednášky Katedry zdravotnických studií a Katedry sociální práce na nejrůznější zdravotnická a zdravotně sociální témata ve spolupráci s odborníky ze zdravotnických zařízení a z institucí sociální péče z regionu i z celé republiky. Katedra technických studií ve spolupráci se zástupci regionálních firem opět pořádala konferenci Trendy a technologie 2020.

c) Nadregionální působení VŠPJ a význam

VŠPJ je škola, která má primární dosah v regionu Kraje Vysočina, ale realizuje projektovou činnost s partnery v rámci celé České republiky a v omezené míře i v rámci mezinárodní spolupráce. Výzkumné instituce, se kterými VŠPJ aktivně spolupracuje v rámci ČR, jsou ČVUT v Praze, VUT Brno, TU Liberec, AV ČR atd. Spolupracující aplikační partneři jsou dominantně z regionu Kraje Vysočina (Jihlavan, a.s., Medin, a.s., Optokon, a.s. atd.), ale i partneři z celé ČR (Erilens, s.r.o., MemBrain, a.s., Česká zbrojovka a.s. atd.). V rámci projektové spolupráce

se VŠPJ podílí na řešení několika mezinárodních projektů a příhraniční spolupráce, kdy členy projektových týmů nebo partnery jsou renomované vědecké instituce a firmy z celého světa.

12 Činnosti vysoké školy v souvislosti s dopady pandemie způsobené koronavirem SARS-CoV-2

a) Vzdělávací činnost

Všechny studijní programy uskutečňované VŠPJ jsou akreditované v prezenční i kombinované formě studia. To znamená, že předměty uskutečňovaných studijních programů byly již před přechodem na online výuku zajištěny distančními studijními oporami, k celé řadě předmětů existovaly ucelené elektronické kurzy, které umožňují poskytnout studentům zpětnou vazbu a komunikaci s vyučujícím. Po přechodu na distanční výuku v březnu 2020 byly elektronické kurzy a veškeré studijní materiály využity i pro výuku v prezenční formě studia. V průběhu roku byly elektronické kurzy doplněny o další studijní materiály (zejména videa), o poskytování zpětné vazby studentům a o možnosti komunikace se studenty.

V průběhu roku byla monitorována situace vzhledem k úspěšnosti studia v jednotlivých studijních programech a předmětech s cílem předcházet ukončování i prodlužování studia. Ve většině studijních programů se podařilo udržet míru úspěšnosti studia analogicky k předchozím letům.

Zpětná vazba od studentů, která je dlouhodobě sledována, byla v roce 2020 zaměřena především na hodnocení online výuky a elektronických kurzů. Z hodnocení nevyplývala žádná zjištění, která by ukazovala na výrazné problémy při zajištění výuky a podpory při online výuce. V průběhu pandemického období se zvýšil počet požadavků na konzultace s psychologem, což bylo logickým důsledkem situace vyvolané pandemií a nemožností osobní přítomnosti na výuce.

Knihovna VŠPJ byla studentům dostupná v době, kdy to umožňovala platná nařízení vlády. Pokud tato opatření neumožňovala studentům vstup do budovy VŠPJ, bylo možné výpůjčky realizovat prostřednictvím výpůjčního okénka.

b) Výzkumná činnost

Akademičtí pracovníci VŠPJ realizovali v omezené míře výzkum a vývoj i v průběhu pandemie covid-19. S ohledem na pandemickou situaci nebylo možné realizovat např. experimentální měření či terénní výzkum, přesto bylo možné i v těchto ztížených podmínkách připravovat odborné publikace, realizovat analýzy či simulace. Výsledky těchto činností byly použity pro přípravu odborných publikací. Další významnou činností bylo navázání kontaktů s dalšími vědeckými pracovníky v ČR ale i v zahraničí. Počet výstupů VaV přesto bude ve sledovaném období nižší než v minulých letech.

c) Třetí role vysoké školy

Třetí role VŠPJ byla v hodnoceném období významně ovlivněna pandemií covid-19.

Studenti a pracovníci VŠPJ se aktivně zapojovali do dobrovolnických aktivit pomoci ohroženým skupinám obyvatel. Studenti a studentky oborů Všeobecná sestra, Porodní asistentka

a Zdravotně-sociální pracovník byli významnou posilou v boji proti koronaviru ve zdravotnických zařízeních a zařízeních sociálních služeb nejen v Kraji Vysočina. Ať už v rámci pracovní povinnosti, dobrovolnictví, odborné praxe či svého zaměstnání, se většina studentek a studentů zdravotnických oborů VŠPJ zapojila do pomoci nemocnicím a dalším zařízením zdravotní péče a sociálních služeb, které se v důsledku pandemie koronaviru potýkali s vážným nedostatkem personálu. Představovali tak v této době významnou posilu pro překonání krizového stavu způsobeného dopady pandemie covid-19. Velká část studentů se přitom do pomoci zapojila z vlastní iniciativy již mnohem dříve, než jim plošná pracovní povinnost byla nařízena. Ve smyslu třetí role tak potvrdili nezastupitelnou úlohu Vysoké školy polytechnické Jihlava v Kraji Vysočina.

Další aktivity v rámci třetí role vysoké školy probíhaly v omezené míře. Pokračovala spolupráce s regionálními partnery, společné aktivity byly uskutečňovány online formou. Akce pro studenty a veřejné akce byly přesunuty nebo přeneseny do online prostředí. Další vzdělávání a vzdělávání v rámci Univerzity třetího věku bylo protiepidemickými opatřeními zásadně omezeno a probíhaly pouze online konzultace.

13 Závěr

Vysoká škola polytechnická Jihlava, která byla zřízena zákonem č. 375/2004 Sb. ze dne 3. 6. 2004 jako první veřejná vysoká škola neuniverzitního směru v České republice, je jedinou veřejnou vysokou školou se sídlem v Kraji Vysočina. Je zaměřena na aplikovanou vzdělanost a jejím posláním je poskytovat odborně různorodé studijní programy vztahující se zejména k potřebám regionálního trhu práce a k potřebám regionálních zaměstnavatelů.

Činnost VŠPJ v roce 2020 byla ovlivněna pandemií covid-19, která nejvíce postihla oblast vzdělávání. Studium ve všech studijních programech kromě praktické výuky bylo po většinu roku přeneseno do online prostředí. Výsledky studia a zpětná vazba od studentů a vyučujících ukázaly schopnost VŠPJ reagovat na výjimečnou situaci, vytvořit podmínky a realizovat kvalitní vzdělávání na dálku.

Významnou činnost VŠPJ v krizovém období způsobeném dopady pandemie covid-19 představovala práce studentů zdravotnických oborů VŠPJ, kteří se zapojili do pomoci nemocnicím a dalším zařízením zdravotní péče a sociálních služeb, které se v důsledku pandemie koronaviru potýkaly s vážným nedostatkem personálu. Ve smyslu třetí role tak potvrdili nezastupitelnou úlohu Vysoké školy polytechnické Jihlava v Kraji Vysočina.

Jihlava, květen 2021

prof. MUDr. Václav Báča, Ph.D.
rektor

Tab. 2.1: Akreditované studijní programy (počty)

Vysoká škola polytechnická Jihlava		Bakalářské studium		Magisterské studium		Navazující magisterské studium		Doktorské studium		CELKEM
		P	K/D	P	K/D	P	K/D	P	K/D	
Vysoká škola polytechnická Jihlava										
Široce vymezené obory ISCED-F										
	kód									
Programy a kvalifikace – všeobecné vzdělání	00									0
Vzdělávání a výchova	01									0
Umění a humanitní vědy	02									0
Společenské vědy, žurnalistika a informační vědy	03									0
Obchod, administrativa a právo	04	2	2							4
Přírodní vědy, matematika a statistika	05									0
Informační a komunikační technologie	06	1	1							2
Technika, výroba a stavebnictví	07	3	3							6
Zemědělství, lesnictví, rybářství a veterinářství	08									0
Zdravotní a sociální péče, péče o příznivé životní podmínky	09	3	3				1			7
Služby	10	1	1							2
Vysoká škola polytechnická Jihlava celkem	X	10	10	0	0	0	1	0	0	21
Vysoká škola polytechnická Jihlava										
Široce vymezené obory ISCED-F										
	kód									
Programy a kvalifikace – všeobecné vzdělání	00	0	0	0	0	0	0	0	0	0
Vzdělávání a výchova	01	0	0	0	0	0	0	0	0	0
Umění a humanitní vědy	02	0	0	0	0	0	0	0	0	0
Společenské vědy, žurnalistika a informační vědy	03	0	0	0	0	0	0	0	0	0
Obchod, administrativa a právo	04	2	2	0	0	0	0	0	0	4
Přírodní vědy, matematika a statistika	05	0	0	0	0	0	0	0	0	0
Informační a komunikační technologie	06	1	1	0	0	0	0	0	0	2
Technika, výroba a stavebnictví	07	3	3	0	0	0	0	0	0	6
Zemědělství, lesnictví, rybářství a veterinářství	08	0	0	0	0	0	0	0	0	0
Zdravotní a sociální péče, péče o příznivé životní podmínky	09	3	3	0	0	0	1	0	0	7
Služby	10	1	1	0	0	0	0	0	0	2
Vysoká škola polytechnická Jihlava CELKEM	X	10	10	0	0	0	1	0	0	21

P = prezenční

K/D = kombinované / distanční

Pozn.: * = Fakulta nebo jiná součást vysoké školy uskutečňující akreditovaný studijní program

Tab. 2.2: Studijní programy v cizím jazyce (počty)

Vysoká škola polytechnická Jihlava										
	kód	Bakalářské studium		Magisterské studium		Navazující magisterské studium		Doktorské studium		CELKEM
		P	K/D	P	K/D	P	K/D	P	K/D	
VŠPJ										
Široce vymezené obory ISCED-F										
Programy a kvalifikace – všeobecné vzdělání	00									0
Vzdělávání a výchova	01									0
Umění a humanitní vědy	02									0
Společenské vědy, žurnalistika a informační vědy	03									0
Obchod, administrativa a právo	04									0
Přírodní vědy, matematika a statistika	05									0
Informační a komunikační technologie	06									0
Technika, výroba a stavebnictví	07									0
Zemědělství, lesnictví, rybářství a veterinářství	08									0
Zdravotní a sociální péče, péče o příznivé životní podmínky	09									0
Služby	10									0
VŠPJ celkem	X	0	0	0	0	0	0	0	0	0
VŠPJ										
Široce vymezené obory ISCED-F										
Programy a kvalifikace – všeobecné vzdělání	00	0	0	0	0	0	0	0	0	0
Vzdělávání a výchova	01	0	0	0	0	0	0	0	0	0
Umění a humanitní vědy	02	0	0	0	0	0	0	0	0	0
Společenské vědy, žurnalistika a informační vědy	03	0	0	0	0	0	0	0	0	0
Obchod, administrativa a právo	04	0	0	0	0	0	0	0	0	0
Přírodní vědy, matematika a statistika	05	0	0	0	0	0	0	0	0	0
Informační a komunikační technologie	06	0	0	0	0	0	0	0	0	0
Technika, výroba a stavebnictví	07	0	0	0	0	0	0	0	0	0
Zemědělství, lesnictví, rybářství a veterinářství	08	0	0	0	0	0	0	0	0	0
Zdravotní a sociální péče, péče o příznivé životní podmínky	09	0	0	0	0	0	0	0	0	0
Služby	10	0	0	0	0	0	0	0	0	0
VŠ CELKEM	X	0	0	0	0	0	0	0	0	0

Pozn.: * = Fakulta nebo jiná součást vysoké školy uskutečňující akreditovaný studijní program

P = prezenční

K/D = kombinované / distanční

Tab. 2.3: Joint/Double/Multiple Degree studijní programy realizované se zahraniční VŠ	
Vysoká škola polytechnická Jihlava	
Název programu 1	
Partnerské organizace	
Přidružené organizace	
Druh programu (Joint/Double/Multiple Degree)	
Typ programu (bakalářský, navazující magisterský, magisterský, doktorský)	
Počet aktivních studií k 31. 12.	
Název programu 2	
Partnerské organizace	
Přidružené organizace	
Počátek realizace programu	
Druh programu (Joint/Double/Multiple Degree)	
Délka studia (semestry)	
Typ programu (bakalářský, navazující magisterský, magisterský, doktorský)	
Popis organizace studia, včetně přijímání studentů a ukončení	
Jakým způsobem je vydáván diplom a dodatek k diplomu?	
Jakým způsobem jsou realizovány výměny studentů?	
Počet aktivních studií k 31. 12.	

Souhrnné informace k tab. 2.3					
Vysoká škola (název)	Bakalářské studium	Magisterské studium	Navazující magisterské studium	Doktorské studium	Celkem
Počet studijních programů					0
Počet aktivních studií v těchto programech					0

Tab. 2.4: Akreditované studijní programy uskutečňované společně s jinou vysokou školou nebo s veřejnou výzkumnou institucí* se sídlem v ČR

Vysoká škola polytechnická Jihlava	
Název studijního programu 1	
Široce vymezený obor ISCED-F	
Partnerská vysoká škola/ instituce*	
Typ programu (bakalářský, navazující magisterský, magisterský, doktorský)	
Počet aktivních studií k 31. 12.	
Název studijního programu 2	
Široce vymezený obor ISCED-F	
Partnerská vysoká škola/ instituce*	
Počátek realizace programu	
Délka studia (semestry)	
Typ programu (bakalářský, navazující magisterský, magisterský, doktorský)	
Popis organizace studia, včetně přijímání studentů a ukončení	
Počet aktivních studií k 31. 12.	

Pozn.: *= Jedná se například o akreditované studijní programy uskutečňované společně s AV ČR či s jinými veřejnými výzkumnými institucemi se sídlem v ČR.

Souhrnné informace k tab. 2.4

Vysoká škola (název)	Bakalářské studium	Magisterské studium	Navazující magisterské studium	Doktorské studium	Celkem
Počet studijních programů					0
Počet aktivních studií v těchto programech					0

Tab. 2.5: Akreditované studijní programy uskutečňované společně s vyšší odbornou školou

Vysoká škola polytechnická Jihlava	
Název studijního programu 1	
Široce vymezený obory ISCED-F	
Partnerská vyšší odborná škola	
Typ programu (bakalářský, navazující magisterský, magisterský, doktorský)	
Počet aktivních studií k 31. 12.	
Název studijního programu 2	
Široce vymezený obory ISCED-F	
Partnerská vyšší odborná škola	
Počátek realizace programu	
Délka studia (semestry)	
Typ programu (bakalářský, navazující magisterský, magisterský, doktorský)	
Popis organizace studia, včetně přijímání studentů a ukončení	
Počet aktivních studií k 31. 12.	

Souhrnné informace k tab. 2.5

Vysoká škola (název)	Bakalářské studium	Magisterské studium	Navazující magisterské studium	Doktorské studium	Celkem
Počet studijních programů					0
Počet aktivních studií v těchto programech					0

Tab. 2.6: Kurzy celoživotního vzdělávání (CŽV) na vysoké škole (počty kurzů)

Vysoká škola polytechnická Jihlava		Kurzy orientované na výkon povolání			Kurzy zájmové			U3V	CELKEM
		do 15 hod	od 16 do 100 hod	více než 100 hod	do 15 hod	od 16 do 100 hod	více než 100 hod		
		kód							
Široce vymezené obory ISCED-F	kód								
Programy a kvalifikace – všeobecné vzdělání	00								0
Vzdělávání a výchova	01								0
Umění a humanitní vědy	02				2	1		21	24
Společenské vědy, žurnalistika a informační vědy	03							4	4
Obchod, administrativa a právo	04								0
Přírodní vědy, matematika a statistika	05								0
Informační a komunikační technologie	06							6	6
Technika, výroba a stavebnictví	07								0
Zemědělství, lesnictví, rybářství a veterinářství	08								0
Zdravotní a sociální péče, péče o příznivé životní podmínky	09		2					4	6
Služby	10								0
CELEKM	X	0	2	0	2	1	0	35	40

Tab. 2.7: Kurzy celoživotního vzdělávání (CŽV) na vysoké škole (počty účastníků)

Vysoká škola polytechnická Jihlava		Kurzy orientované na výkon povolání			Kurzy zájmové			U3V	CELKEM*	Z toho počet účastníků, jež byli přijímáni do akreditovaných studijních programů podle § 60 zákona o vysokých školách
		do 15 hod	od 16 do 100 hod	více než 100 hod	do 15 hod	od 16 do 100 hod	více než 100 hod			
Široce vymezené obory ISCED-F	kód									
Programy a kvalifikace – všeobecné vzdělání	00									
Vzdělávání a výchova	01									
Umění a humanitní vědy	02				42	5		343	390	
Společenské vědy, žurnalistika a informační vědy	03							111	111	
Obchod, administrativa a právo	04									
Přírodní vědy, matematika a statistika	05									
Informační a komunikační technologie	06							96	96	
Technika, výroba a stavebnictví	07									
Zemědělství, lesnictví, rybářství a veterinářství	08									
Zdravotní a sociální péče, péče o příznivé životní podmínky	09		29					67	96	
Služby	10									
CELKEM*	X									

Pozn.: * = Jelikož jsou vykazovány fyzické osoby, které se mohou účastnit i více kurzů není údaj celkem součtem předcházejících řádků či sloupců, ale odráží stav reálného celkového počtu účastníků kurzů.

Tab. 3.1: Studenti v akreditovaných studijních programech (počty studií)

Vysoká škola polytechnická Jihlava		Bakalářské studium		Magisterské studium		Navazující magisterské studium		Doktorské studium		CELKEM
		P	K/D	P	K/D	P	K/D	P	K/D	
Vysoká škola polytechnická Jihlava										
Široce vymezené obory ISCED-F	kód									
Programy a kvalifikace – všeobecné vzdělání	00									0
Vzdělávání a výchova	01									0
Umění a humanitní vědy	02									0
Společenské vědy, žurnalistika a informační vědy	03									0
Obchod, administrativa a právo	04	426	246							672
Přírodní vědy, matematika a statistika	05									0
Informační a komunikační technologie	06	157	114							271
Technika, výroba a stavebnictví	07	107	82							189
Zemědělství, lesnictví, rybářství a veterinářství	08									0
Zdravotní a sociální péče, péče o příznivé životní podmínky	09	336	409				43			788
Služby	10	185	55							240
Vysoká škola polytechnická Jihlava celkem	X	1211	906	0	0	0	43	0	0	2160
Z toho počet žen na Fakultě 1	X	759	632				41			1432
Z toho počet cizinců na Fakultě 1	X	85	27							112
Vysoká škola polytechnická Jihlava										
Široce vymezené obory ISCED-F	kód									
Programy a kvalifikace – všeobecné vzdělání	00	0	0	0	0	0	0	0	0	0
Vzdělávání a výchova	01	0	0	0	0	0	0	0	0	0
Umění a humanitní vědy	02	0	0	0	0	0	0	0	0	0
Společenské vědy, žurnalistika a informační vědy	03	0	0	0	0	0	0	0	0	0
Obchod, administrativa a právo	04	426	246	0	0	0	0	0	0	672
Přírodní vědy, matematika a statistika	05	0	0	0	0	0	0	0	0	0
Informační a komunikační technologie	06	157	114	0	0	0	0	0	0	271
Technika, výroba a stavebnictví	07	107	82	0	0	0	0	0	0	189
Zemědělství, lesnictví, rybářství a veterinářství	08	0	0	0	0	0	0	0	0	0
Zdravotní a sociální péče, péče o příznivé životní podmínky	09	336	409	0	0	0	43	0	0	788
Služby	10	185	55	0	0	0	0	0	0	240
Vysoká škola polytechnická Jihlava CELKEM	X	1211	906	0	0	0	43	0	0	2160
Z toho počet žen celkem	X	759	632	0	0	0	41	0	0	1432
Z toho počet cizinců celkem	X	85	27	0	0	0	0	0	0	112

Pozn.: * = Fakulta nebo jiná součást vysoké školy uskutečňující akreditovaný studijní program

P = prezenční

K/D = kombinované / distanční

Tab. 3.2: Studenti - samoplátci** (počty studií)

Vysoká škola polytechnická Jihlava		Bakalářské studium		Magisterské studium		Navazující magisterské studium		Doktorské studium		CELKEM
		P	K/D	P	K/D	P	K/D	P	K/D	
Vysoká škola polytechnická Jihlava										
Široce vymezené obory ISCED-F	kód									
Programy a kvalifikace – všeobecné vzdělání	00									0
Vzdělávání a výchova	01									0
Umění a humanitní vědy	02									0
Společenské vědy, žurnalistika a informační vědy	03									0
Obchod, administrativa a právo	04									0
Přírodní vědy, matematika a statistika	05									0
Informační a komunikační technologie	06									0
Technika, výroba a stavebnictví	07									0
Zemědělství, lesnictví, rybářství a veterinářství	08									0
Zdravotní a sociální péče, péče o příznivé životní podmínky	09									0
Služby	10									0
Vysoká škola polytechnická Jihlava										
Široce vymezené obory ISCED-F	kód									
Programy a kvalifikace – všeobecné vzdělání	00	0	0	0	0	0	0	0	0	0
Vzdělávání a výchova	01	0	0	0	0	0	0	0	0	0
Umění a humanitní vědy	02	0	0	0	0	0	0	0	0	0
Společenské vědy, žurnalistika a informační vědy	03	0	0	0	0	0	0	0	0	0
Obchod, administrativa a právo	04	0	0	0	0	0	0	0	0	0
Přírodní vědy, matematika a statistika	05	0	0	0	0	0	0	0	0	0
Informační a komunikační technologie	06	0	0	0	0	0	0	0	0	0
Technika, výroba a stavebnictví	07	0	0	0	0	0	0	0	0	0
Zemědělství, lesnictví, rybářství a veterinářství	08	0	0	0	0	0	0	0	0	0
Zdravotní a sociální péče, péče o příznivé životní podmínky	09	0	0	0	0	0	0	0	0	0
Služby	10	0	0	0	0	0	0	0	0	0
Vysoká škola polytechnická Jihlava CELKEM	X	0	0	0	0	0	0	0	0	0

Pozn.: * = Fakulta nebo jiná součást vysoké školy uskutečňující akreditovaný studijní program

Pozn.: **= Samoplátcem se rozumí osoba (student), která si své studium v cizojazyčném studijním hradí v plné výši sama a vysoká škola ji nevykazuje v počtech studentů rozhodných pro určení výše státního příspěvku na vzdělávací činnost.

P = prezenční

K/D = kombinované / distanční

Tab. 3.3: Studijní neúspěšnost* 1. ročníku studia (v %)**

Vysoká škola polytechnická Jihlava	Bakalářské studium			Magisterské studium			Navazující magisterské studium			Doktorské studium			CELKEM
	P	K/D	CELKEM	P	K/D	CELKEM	P	K/D	CELKEM	P	K/D	CELKEM	
<i>Vysoká škola polytechnická Jihlava</i>	60,4%	65,9%	62,8%					5,0%	5,0%				62,1%
VŠ CELKEM	60,4%	65,9%	62,8%					5,0%	5,0%				62,1%

Pozn.: * = Studijní neúspěšností se rozumí podíl počtu studií započatých v kalendářním roce n a součtu neúspěšných studií této kohorty v kalendářních letech n a n+1. Viz Metodika.

Pozn.: ** = Jedná se o všechny studenty, kteří se zapsali ke studiu na dané vysoké škole v kalendářním roce n, ať jde o poprvé zapsané na vysokou školu či nikoliv.

Pozn.: *** = Fakulta nebo jiná součást vysoké školy uskutečňující akreditovaný studijní program

P = prezenční

K/D = kombinované / distanční

Hodnota CELKEM není součet ani průměr předešlých hodnot (např. pro P a K/D v určitém typu studia). Pro každé pole v tabulce je třeba provést samostatný výpočet.

Příklad:

V roce 2019 (v období od 1.1. do 31.12.) bylo na fakultu zapsáno 500 prezenčních bakalářských studií. V témže a následujícím roce jich bylo z této kohorty neúspěšně ukončeno 180. Studijní neúspěšnost této kohorty v 1. ročníku je $180/500=0,36$, tedy 36 %.

**Tab. 3.4: Stipendia* studentům podle účelu stipendia
(počty fyzických osob)**

Vysoká škola polytechnická Jihlava		
Účel stipendia	Počty studentů	Průměrná výše stipendia**
za vynikající studijní výsledky dle § 91 odst. 2 písm. a)	126	7516
za vynikající vědecké, výzkumné, vývojové, umělecké nebo další tvůrčí výsledky dle § 91 odst. 2 písm. b)	21	9905
na výzkumnou, vývojovou a inovační činnost podle zvláštního právního předpisu, § 91 odst.2 písm. c)		
v případě tíživé sociální situace studenta dle § 91 odst. 2 písm. d)		
v případě tíživé sociální situace studenta dle § 91 odst. 3	5	15330
v případech zvláštního zřetele hodných dle § 91 odst. 2 písm. e)	440	4184
z toho ubytovací stipendium	440	4184
na podporu studia v zahraničí dle § 91 odst. 4 písm. a)	17	8000
na podporu studia v ČR dle § 91 odst. 4 písm. b)		
studentům doktorských studijních programů dle § 91 odst. 4 písm. c)		
jiná stipendia	88	2432
CELKEM***	697	4 910

Pozn.: * = Bez ohledu na zdroj prostředků, netýká se pouze prostředků z MŠMT.

Pozn.: ** = Podíl celkové sumy vyplacené na daný typ stipendia za rok a celkového počtu fyzických osob, kterým bylo dané stipendium za rok alespoň jednou vyplaceno. Pokud bylo stipendium jedné osobě vyplaceno vícekrát, je osoba započtena pouze jednou, ale do výpočtu vstoupí součet částek této osobě vyplacených.

Pozn.: *** = Jelikož jsou vykazovány fyzické osoby, které mohou být příjemcem více stipendií počty studentů celkem nejsou součtem předcházejících sloupců, ale odráží stav reálného počtu studentů.

Příklad: Vysokou školou bylo za vynikající studijní výsledky dle § 91 odst. 2 písm. a) vyplaceno studentům za rok celkově 15 000 Kč. Toto stipendium pobírali celkem 3 studenti, přičemž dva ho získali jedenkrát a třetí student třikrát. Průměrná výše tohoto stipendia činila 5 000 Kč (= 15 000/3).

Tab. 4.1: Absolventi akreditovaných studijních programů (počty absolvovaných studií)

Vysoká škola polytechnická Jihlava		Bakalářské studium		Magisterské studium		Navazující magisterské studium		Doktorské studium		CELKEM
		P	K/D	P	K/D	P	K/D	P	K/D	
Vysoká škola polytechnická Jihlava										
Vysoká škola polytechnická Jihlava										
Široce vymezené obory ISCED-F										
	kód									
Programy a kvalifikace – všeobecné vzdělání	00									0
Vzdělávání a výchova	01									0
Umění a humanitní vědy	02									0
Společenské vědy, žurnalistika a informační vědy	03									0
Obchod, administrativní a právo	04	101	32							133
Přírodní vědy, matematika a statistika	05									0
Informační a komunikační technologie	06									0
Technika, výroba a stavebnictví	07	22	15							37
Zemědělství, lesnictví, rybářství a veterinářství	08									0
Zdravotní a sociální péče, péče o příznivé životní podmínky	09	79	100				3			182
Služby	10									0
Vysoká škola polytechnická Jihlava celkem	X	202	147	0	0	0	3	0	0	352
Z toho počet žen na VŠPJ	X	165	121							286
Z toho počet cizinců na VŠPJ	X	13	1							14
Vysoká škola polytechnická Jihlava										
Široce vymezené obory ISCED-F										
	kód									
Programy a kvalifikace – všeobecné vzdělání	00	0	0	0	0	0	0	0	0	0
Vzdělávání a výchova	01	0	0	0	0	0	0	0	0	0
Umění a humanitní vědy	02	0	0	0	0	0	0	0	0	0
Společenské vědy, žurnalistika a informační vědy	03	0	0	0	0	0	0	0	0	0
Obchod, administrativní a právo	04	101	32	0	0	0	0	0	0	133
Přírodní vědy, matematika a statistika	05	0	0	0	0	0	0	0	0	0
Informační a komunikační technologie	06	0	0	0	0	0	0	0	0	0
Technika, výroba a stavebnictví	07	22	15	0	0	0	0	0	0	37
Zemědělství, lesnictví, rybářství a veterinářství	08	0	0	0	0	0	0	0	0	0
Zdravotní a sociální péče, péče o příznivé životní podmínky	09	79	100	0	0	0	3	0	0	182
Služby	10	0	0	0	0	0	0	0	0	0
Vysoká škola polytechnická Jihlava CELKEM	X	202	147	0	0	0	3	0	0	352
Z toho počet žen celkem	X	165	121	0	0	0	0	0	0	286
Z toho počet cizinců celkem	X	13	1	0	0	0	0	0	0	14

P = prezenční, K/D = kombinované/ distanční; vykazují se počty úspěšně absolvovaných studií (nikoliv fyzické osoby) v období 1. 1. – 31. 12.

Pozn.: * = Fakulta nebo jiná součást vysoké školy uskutečňující akreditovaný studijní program.

Tab. 5.1: Zájem o studium na vysoké škole

Vysoká škola polytechnická Jihlava	Bakalářské studium				Magisterské studium				Navazující magisterské studium				Doktorské studium			
	Počet uchazečů (fyzické osoby)	Počet přihlášek	Počet přijetí	Počet zápisů ke studiu	Počet uchazečů (fyzické osoby)	Počet přihlášek	Počet přijetí	Počet zápisů ke studiu	Počet uchazečů (fyzické osoby)	Počet přihlášek	Počet přijetí	Počet zápisů ke studiu	Počet uchazečů (fyzické osoby)	Počet přihlášek	Počet přijetí	Počet zápisů ke studiu
Vysoká škola polytechnická Jihlava																
Široce vymezené obory ISCED-F	kód															
Programy a kvalifikace – všeobecné vzdělání	00															
Vzdělávání a výchova	01															
Umění a humanitní vědy	02															
Společenské vědy, žurnalistika a informační vědy	03															
Obchod, administrativa a právo	04	970	970	926	607											
Přírodní vědy, matematika a statistika	05															
Informační a komunikační technologie	06	317	317	295	208											
Technika, výroba a stavebnictví	07	163	163	159	127											
Zemědělství, lesnictví, rybářství a veterinářství	08															
Zdravotní a sociální péče, péče o příznivé životní podmínky	09	706	706	424	359				34	34	19	19				
Služby	10															
Vysoká škola polytechnická Jihlava CELKEM	X		2 156	1 804	1 301		0	0	0		34	19	19		0	0

Pozn.: * = Fakulta nebo jiná součást vysoké školy uskutečňující akreditovaný studijní program

P = prezenční

K/D = kombinované / distanční

Tab. 6.1: Akademičtí a vědecktí pracovníci a ostatní zaměstnanci celkem (průměrné přepočtené počty*)

Vysoká škola polytechnická Jihlava	Akademičtí pracovníci						Vědecktí a odborní pracovníci**					Ostatní zaměstnanci*****	CELKEM zaměstnanci
	CELKEM akademičtí pracovníci	Profesoři	Docenti	Odborní asistenti	Asistenti	Lektoři	Vědecktí, výzkumní a vývojoví pracovníci podílející se na pedagog. činnosti	Mimořádní profesoři	Postdoktorandi ("postdok")***	Vědecktí pracovníci nespádající do ostatních kategorií	Ostatní vědecktí, výzkumní a vývojoví pracovníci****		
<i>Vysoká škola polytechnická Jihlava</i>	84,529	4,470	14,251	45,162	20,346	0,300				0,979	0,900	78,490	164,898
Počty žen	47,139	0,400	3,526	30,442	12,471	0,300					0,900	55,234	103,273
CELKEM	84,529	4,470	14,251	45,162	20,346	0,300	0,000	0,000	0,000	0,979	0,900	78,490	164,898
Celkem žen	47,139	0,400	3,526	30,442	12,471	0,300	0,000	0,000	0,000	0,000	0,900	55,234	103,273

Pozn.: * = Průměrným přepočteným počtem se rozumí podíl celkového počtu skutečně odpracovaných hodin za sledované období od 1. 1. do 31. 12. (všemi pracovníky ve sledované kategorii; vč. DPČ, mimo DPP) a celkového ročního fondu pracovní doby připadajícího na jednoho zaměstnance pracujícího na plnou pracovní dobu.

Pozn.: ** = Vědeckým pracovníkem se v tomto případě rozumí vědecký pracovník, který není akademickým pracovníkem dle § 70 zákona č. 111/1998 Sb., o vysokých školách.

Pozn.: *** = Pracovník/pracovnice dané výzkumné instituce nebo vysoké školy do pěti let po obhájení akademického titulu Ph.D., nebo jeho ekvivalentu. Pracuje jako součást vědeckého týmu dané instituce obvykle pod vedením zkušených vědeckých pracovníků na konkrétním úkolu a publikuje své výsledky samostatně i v rámci tvůrčího týmu. Má s výzkumnou institucí uzavřen pracovní poměr na dobu určitou (v trvání 1-3 let) na jedno, maximálně tři období po sobě. Jeho/její mzda podléhá pravidlům mzdového systému dané instituce, přičemž vedle toho může získat odměny v rámci výzkumných grantových projektů.

Pozn.: **** = Kategorie „Ostatní vědecktí, výzkumní a vývojoví pracovníci“ zahrnuje technické a odborné pracovníky, kteří se přímo nepodílejí na výzkumu, ale jsou pro výzkumnou činnost nepostradatelní (např. obsluha research facility).

Pozn.: ***** = Ostatními zaměstnanci se rozumí všichni další pracovníci, kteří se přímo nepodílejí na vzdělávání a výzkumu. Jedná se tedy zejména o administrativní, technické a jiné zaměstnance.

Pozn.: ***** = Fakulta nebo jiná součást vysoké školy uskutečňující akreditovaný studijní program.

Tab. 6.2: Věková struktura akademických, vědeckých a ostatních pracovníků (počty fyzických osob*)

Vysoká škola polytechnická Jihlava	Akademičtí pracovníci														Vědečtí a odborní pracovníci**						Ostatní zaměstnanci*****		CELKEM	z toho ženy
	Profesoři		Docenti		Odborní asistenti		Asistenti		Lektoři		Vědečtí, výzkumní a vývojoví pracovníci podílející se na pedagog. činnosti		Mimořádní profesoři		Postdoktorandi ("postdok")***		Vědečtí pracovníci nespadající do ostatních kategorií		Ostatní vědečtí, výzkumní a vývojoví pracovníci****					
	CELKEM	ženy	CELKEM	ženy	CELKEM	ženy	CELKEM	ženy	CELKEM	ženy	CELKEM	ženy	CELKEM	ženy	CELKEM	ženy	CELKEM	ženy	CELKEM	ženy	CELKEM	ženy		
do 29 let							1														5	1	6	1
30-39 let			3	1	21	14	6	5									1				17	8	48	28
40-49 let	3	1	8	2	24	17	17	10											1	1	24	20	77	51
50-59 let			4	1	12	5	6	5													27	22	49	33
60-69 let	1		7	2			3	1	1	1											3	3	15	7
nad 70 let	4		1		3	1																	8	1
CELKEM	8	1	23	6	60	37	33	21	1	1	0	0	0	0	0	0	1	0	1	1	76	54	203	121

Pozn.: * = Uvede se celkový počet zaměstnanců/pracovníků bez ohledu na výši úvazku, ale pouze v pracovním poměru, bez zahrnutí osob pracujících na DPP a DPČ. Nezahrnuje jiné typy smluvních vztahů dle občanského zákoníku, které mají charakter nákupu služeb.

Pozn.: ** = Vědeckým pracovníkem se v tomto případě rozumí vědecký pracovník, který není akademickým pracovníkem dle § 70 zákona č. 111/1998 Sb., o vysokých školách.

Pozn.: *** = Pracovník/pracovnice dané výzkumné instituce nebo vysoké školy do pěti let po obhájení akademického titulu Ph.D., nebo jeho ekvivalentu. Pracuje jako součást vědeckého týmu dané instituce obvykle pod vedením zkušených vědeckých pracovníků na konkrétním úkolu a publikuje své výsledky samostatně i v rámci tvůrčího týmu. Má s výzkumnou institucí uzavřen pracovní poměr na dobu určitou (v trvání 1-3 let) na jedno, maximálně tři období po sobě. Jeho/její mzda podléhá pravidlům mzdového systému dané instituce, přičemž vedle toho může získat odměny v rámci výzkumných grantových projektů.

Pozn.: **** = Kategorie „Ostatní vědečtí, výzkumní a vývojoví pracovníci“ zahrnuje technické a odborné pracovníky, kteří se přímo nepodílejí na výzkumu, ale jsou pro výzkumnou činnost nepostradatelní (např. obsluha research facility).

Pozn.: ***** = Ostatními zaměstnanci se rozumí všichni další pracovníci, kteří se přímo nepodílejí na vzdělávání a výzkumu. Jedná se tedy zejména o administrativní, technické a jiné zaměstnance.

**Tab. 6.3: Počty akademických a vědeckých pracovníků podle rozsahu pracovních úvazků a nejvyšší dosažené kvalifikace
(počty fyzických osob dle rozsahu úvazků)**

Vysoká škola polytechnická Jihlava	Akademičtí pracovníci								Vědečtí pracovníci*	CELKEM	z toho ženy	
VŠPJ												
	prof.		doc.		DrSc., CSc., Dr., Ph.D., Th.D.		ostatní					
Rozsahy úvazků	CELKEM	ženy	CELKEM	ženy	CELKEM	ženy	CELKEM	ženy	CELKEM	ženy		
do 0,3	1		4	1	6	1	8	7	1		20	9
0,31–0,5	5	1	11	4	12	7	10	6			38	18
0,51–0,7					3	2	3	2			6	4
0,71–1	2		8	1	39	27	13	7			62	35
více než 1											0	0
CELKEM	8	1	23	6	60	37	34	22	1	0	126	66
VŠ CELKEM	8	1	23	6	60	37	34	22	1	0	126	66

Pozn.: uvádí se pouze nejvyšší dosažený akademický titul

Pozn.: * = Vědeckým pracovníkem se v tomto případě rozumí osoba, která není akademickým pracovníkem dle § 70 zákona č. 111/1998 Sb., o vysokých školách.

Pozn.: ** = Fakulta nebo jiná součást vysoké školy uskutečňující akreditovaný studijní program.

Tab. 6.4: Vedoucí pracovníci (fyzické osoby)

Vysoká škola polytechnická Jihlava	Rektor/Děkan	Prorektor/Poděkan	Akademický senát	Vědecká/umělecká/akademická rada	Kvestor/Tajemník**	Správní rada	Ředitel ústavu, vysokoškolského zemědělského nebo lesního statku a ostatních pracovišť	Vedoucí pracovník katedry/institutu/výzkumného pracoviště****	Vedoucí pracovníci CELKEM *****
<i>VŠPJ - úroveň VŠ/rektorátu, nikoliv údaje za součásti VŠ</i>	1	3	14	32	1	9			60
z toho ženy		2	11	9		1			23
<i>VŠPJ</i>								6	6
z toho ženy								4	4
<i>Fakulta 2 (název)*</i>									0
z toho ženy									0
<i>Vysokoškolské ústavy a zemědělské nebo lesnické statky</i>									0
z toho ženy									0
<i>Ostatní pracoviště celkem***</i>									0
z toho ženy									0
<i>Fakulty*, vysokoškolské ústavy a ostatní pracoviště celkem</i>	0	0	0	0	0		0	6	6
z toho ženy	0	0	0	0	0		0	4	4
Vysoká škola CELKEM*****	1	3	14	32	1	9	0	6	66
z toho ženy	0	2	11	9	0	1	0	4	27

Do tabulky se zaznamenávají pouze součásti vysoké školy a pracoviště pro vzdělávací a výzkumnou, vývojovou a inovační, uměleckou nebo další tvůrčí činnost nebo pro poskytování informačních služeb nebo převod technologií. Neuvádí se údaje za administrativní, účelová zařízení pro kulturní a sportovní činnost, pro ubytování a stravování nebo k zajišťování provozu školy.

Pozn.: * = pouze fakulty a součásti pod ně spadající (dle výše uvedené charakteristiky)

Pozn.: ** = podle zákona o vysokých školách, § 25. čl. 2.

Pozn.: *** = pracoviště pro vzdělávací a výzkumnou, vývojovou a inovační, uměleckou nebo další tvůrčí činnost nebo pro poskytování informačních služeb nebo převod technologií dle § 22 odst. c) zákona č. 111/1998 Sb.

Pozn.: **** = vyjmenovaná a obdobná pracoviště pro vzdělávací a výzkumnou, vývojovou a inovační, uměleckou nebo další tvůrčí činnost nebo pro poskytování informačních služeb nebo převod technologií dle § 22 odst. c) zákona č. 111/1998 Sb., spadající pod součást vysoké školy.

Pozn.: ***** = údaj celkem nemusí odrážet reálný stav fyzických osob (jedna osoba může v rámci VŠ či fakulty zastávat více pozic), jedná se o **prosty součet buňek**.

Tab. 6.5: Akademičtí a vědečtí pracovníci s cizím státním občanstvím (průměrné přepočtené počty*****)

Vysoká škola polytechnická Jihlava	Akademičtí pracovníci					Vědečtí a odborní pracovníci**			Ostatní zaměstnanci*****
	Profesoři	Docenti	Odborní asistenti	Asistenti	Lektoři	Vědečtí, výzkumní a vývojoví pracovníci podílející se na pedagog. činnosti	Postdoktorandi ("postdok")***	Vědečtí pracovníci nespádající do ostatních kategorií	
VŠPJ		3,2	2,4						
<i>v tom: Německo</i>									
<i>Polsko</i>									
<i>Rakousko</i>									
<i>Slovensko</i>		3,2	2,4						
<i>ostatní státy EU</i>									
<i>ostatní státy mimo EU</i>									
<i>ženy z celkového počtu (bez ohledu na státní občanství)</i>		1,2	2,4						
VŠ CELKEM		3,2	2,4						
<i>v tom: Německo</i>									
<i>Polsko</i>									
<i>Rakousko</i>									
<i>Slovensko</i>		3,2	2,4						
<i>ostatní státy EU</i>									
<i>ostatní státy mimo EU</i>									
<i>ženy z celkového počtu (bez ohledu na státní občanství)</i>		1,2	2,4						

Pozn.: * = Fakulta nebo jiná součást vysoké školy uskutečňující akreditovaný studijní program.

Pozn.: ** = Vědeckým pracovníkem se v tomto případě rozumí vědecký pracovník, který není akademickým pracovníkem dle § 70 zákona č. 111/1998 Sb., o vysokých školách.

Pozn.: *** = Pracovník/pracovnice dané výzkumné instituce nebo vysoké školy do pěti let po obhájení akademického titulu Ph.D., nebo jeho ekvivalentu. Pracuje jako součást vědeckého týmu dané instituce obvykle pod vedením zkušených vědeckých pracovníků na konkrétním úkolu a publikuje své výsledky samostatně i v rámci tvůrčího týmu. Má s výzkumnou institucí uzavřen pracovní poměr na dobu určitou (v trvání 1-3 let) na jedno, maximálně tři období po sobě. Jeho/její mzda podléhá pravidlům mzdového systému dané instituce, přičemž vedle toho může získat odměny v rámci výzkumných grantových projektů.

Pozn.: **** = Kategorie „Ostatní vědečtí, výzkumní a vývojoví pracovníci“ zahrnuje technické a odborné pracovníky, kteří se přímo nepodílejí na výzkumu, ale jsou pro výzkumnou činnost nepostradatelní (např. obsluha research facility).

Pozn.: ***** = Ostatními zaměstnanci se rozumí všichni další pracovníci, kteří se přímo nepodílejí na vzdělávání a výzkumu. Jedná se tedy zejména o administrativní, technické a jiné zaměstnance.

Pozn.: ***** = Průměrným přepočteným počtem se rozumí podíl celkového počtu skutečně odpracovaných hodin za sledované období od 1. 1. do 31. 12. všemi pracovníky (ve sledované kategorii; vč. DPČ, mimo DPP) a celkového ročního fondu pracovní doby připadajícího na jednoho zaměstnance pracujícího na plnou pracovní dobu.

Tab. 6.6: Nově jmenovaní docenti a profesoři (počty)

Vysoká škola polytechnická Jihlava	Počet			Věkový průměr nově jmenovaných***
	Na dané VŠ*		Kmenoví zaměstnanci VŠ jmenovaní na jiné VŠ**	
	Celkem	Z toho kmenoví zaměstnanci dané VŠ		
VŠPJ				
Profesoři jmenovaní v roce 2020				
z toho ženy				
Docenti jmenovaní v roce 2020			1	35
z toho ženy				
CELKEM profesoři				
z toho ženy				
CELKEM docenti			1	35
z toho ženy				

Pozn.: *= Zahrnuty jsou veškeré habilitace a jmenování, které proběhly v daném kalendářním roce na dané VŠ, bez ohledu na to, zda nově jmenovaní docenti a profesoři kmenově spadali pod tuto VŠ.

Pozn.: ** = Uvádí se počty docentů a profesorů, kteří kmenově spadají pod danou VŠ, ale byli jmenováni na jiné VŠ.

Pozn.: *** = Věkový průměr se vypočítá z celkového počtu nově jmenovaných na dané VŠ (fakultě nebo celkového počtu).

Pozn.: **** = Fakulta nebo jiná součást vysoké školy uskutečňující akreditovaný studijní program

Tab. 7.1: Zapojení vysoké školy do programů mezinárodní spolupráce (bez ohledu na zdroj financování)

Vysoká škola polytechnická Jihlava	H2020/ 7. rámcový program EK		Ostatní	CELKEM
	CELKEM	Z toho Marie- Curie Actions		
Počet projektů*	1			0
Počet vyslaných studentů**	23			23
Počet přijatých studentů***	7			7
Počet vyslaných akademických a vědeckých pracovníků****	3			3
Počet přijatých akademických a vědeckých pracovníků*****	0			0
Dotace v tis. Kč*****	1048			1048

Pozn.: * = Jedná se o v daném roce probíhající projekty.

Pozn.: ** = Vyjíždějící studenti (tj. počty výjezdů) – kteří v roce 2020 absolvovali zahraniční pobyt; započítávají se i ti studenti, jejichž pobyt začal v roce 2019. Započítávají se pouze studenti, jejichž pobyt trval více než 4 týdny (28 dní). Pokud VŠ uvádí i jinak dlouhé výjezdy, uvede to v poznámce k tabulce.

Pozn.: *** = Přijíždějící studenti (tj. počty příjezdů) – kteří přijeli v roce 2020; započítávají se i ti studenti, jejichž pobyt začal v roce 2019. Započítávají se pouze studenti, jejichž pobyt trval více než 4 týdny (28 dní). Pokud VŠ uvádí i jinak dlouhé výjezdy, uvede to v poznámce k tabulce.

Pozn.: **** = Vyjíždějící akademičtí pracovníci (tj. počty výjezdů) – kteří v roce 2020 absolvovali zahraniční pobyt; započítávají se i ti pracovníci, jejichž pobyt začal v roce 2019.

Pozn.: ***** = Přijíždějící akademičtí pracovníci (tj. počty příjezdů) – kteří přijeli v roce 2020; započítávají se i ti pracovníci, jejichž pobyt začal v roce 2019.

Pozn.: ***** = Uvedené částky představují celkové finanční zdroje projektů, včetně spolufinancování MŠMT.

Thajské království										0
Tožská republika										0
Tokelau										0
Království Tonga										0
Republika Trinidad a Tobago										0
Stát Spojené arabské emiráty										0
Tuniská republika										0
Turecká republika	2	0	0							2
Turkmenistán										0
Ostrovky Turks a Caicos										0
Tuvalu										0
Ugandská republika										0
Ukrajina										0
Republika Severní Makedonie										0
Egyptská arabská republika										0
Spojené království Velké Británie a Severního Irsku										0
Bailiwick Guernsey										0
Bailiwick Jersey										0
Ostrov Man										0
Tanzanská sjednocená republika										0
Spojené státy americké										0
Americké Panenské ostrovy										0
Burkina Faso										0
Uruguayská východní republika										0
Republika Uzbekistán										0
Bolívarovská republika Venezuela										0
Teritorium Wallisovy ostrovy a Futuna										0
Nezávislý stát Samoa										0
Jemenská republika										0
Zambijská republika										0
Ostatní										0
CELKEM	23	0	0	0	7	3	0	0	0	33

Pozn.: * = Vyjíždějící studenti (tj. počty výjezdů) – studenti, kteří v roce 2020 absolvovali (ukončili) zahraniční pobyt; započítávají se i ti studenti, jejichž pobyt začal v roce 2019. Započítávají se pouze studenti, jejichž pobyt trval alespoň 2 týdny (14 dní).

Pozn.: ** = Přijíždějící studenti (tj. počty příjezdů) – studenti, kteří přijeli v roce 2020; započítávají se i ti studenti, jejichž pobyt začal v roce 2019. Započítávají se pouze studenti, jejichž pobyt trval alespoň 2 týdny (14 dní).

Pozn.: *** = Vyjíždějící akademičtí/ostatní pracovníci (tj. počty výjezdů) – pracovníci, kteří v roce 2020 absolvovali (ukončili) zahraniční pobyt; započítávají se i ti pracovníci, jejichž pobyt začal v roce 2019. Započítávají se pouze pracovníci, jejichž pobyt trval alespoň 5 dní.

Pozn.: **** = Přijíždějící akademičtí/ostatní pracovníci (tj. počty příjezdů) – pracovníci, kteří přijeli v roce 2020; započítávají se i ti pracovníci, jejichž pobyt začal v roce 2019. Započítávají se pouze pracovníci, jejichž pobyt trval alespoň 5 dní.

Pozn.: ***** = V tabulce 12.3 Mobilita studentů a akademických a ostatních pracovníků podle země je uveden výčet všech zemí; účelem je usnadnění zpracování získaných údajů MŠMT. Současně by neměl představovat dodatečnou zátěž pro vysoké školy při vyplňování. V případě neexistence mobility z dané země nevyplňujte prosím buňku.

Pozn.: ***** = Absolventskou stáží se rozumí praktická stáž v zahraničním podniku nebo organizaci v délce 2-12 měsíců, která je započatá po úspěšném absolvování studia a ukončená do jednoho roku od absolvování studia. Absolventská stáž je realizována na základě trojstranné dohody mezi studentem, vysílající vysokoškolskou institucí a přijímající organizací, institucí, podnikem.

Pozn.: † = Pokud se virtuální mobilita na VŠ nerealizovala, uveďte nulu. Pokud se realizovala, ale nejsou dostupné údaje, uveďte kvalifikovaný odhad a buňku/buňky/sloupec okomentujte (např. kvalifikovaný odhad). Pokud není možné uvést kvalifikovaný odhad, nechte buňku prázdnou a a buňku/buňky/sloupec okomentujte (např. n/a).

Tab. 7.3: Mobilita absolventů** (počty a podíly absolvovaných studií)

Vysoká škola polytechnická Jihlava	Bakalářské studium		Magisterské studium		Navazující magisterské studium		Doktorské studium		CELKEM**	
	podíl	počet	podíl	počet	podíl	počet	podíl	počet	podíl	počet
Vysoká škola polytechnická Jihlava										
Podíl [%] a počet absolventů, kteří během svého studia vyjeli na zahraniční pobyt v délce alespoň 14 dní	4,8%	17,0							4,8%	17,0
Podíl [%] a počet absolventů doktorského studia, u nichž délka zahraničního pobytu dosáhla alespoň 1 měsíc (tj. 30 dní)									0,0%	0,0
Vysoká škola polytechnická Jihlava	4,8%	17,0	0,0%	0,0	0,0%	0,0	0,0%	0,0	4,8%	17,0

Pozn.: * = Fakulta nebo jiná součást vysoké školy uskutečňující akreditovaný studijní program.

Pozn.: ** = Celkové hodnoty za fakultu (poslední pole ve vrchním řádku u každé fakulty) i za vysokou školu (všechna prázdná pole za vysokou školu ve struktuře VZ) nejsou součtem či průměrem za předcházející údaje v řádcích či sloupcích. Hodnoty do těchto buněk je potřeba vypočítat zvlášť.

Tab. 8.1: Konference (spolu)pořádané vysokou školou (počty)

Vysoká škola polytechnická Jihlava	S počtem účastníků vyšším než 60		Mezinárodní konference**	
	Fyzické***	Virtuální***	Fyzické***	Virtuální***
VŠPJ	3	1	1	1
CELKEM	3	1	1	1

Pozn.: * = Fakulta nebo jiná součást vysoké školy uskutečňující akreditovaný studijní program

Pozn.: ** = Mezinárodní konference je taková konference, které se účastní alespoň jeden zahraniční řečník a jejíž všechny příspěvky jsou lokalizované do alespoň jednoho z následujících jazyků - angličtina, francouzština, němčina, nebo do jazyka vlastního oborového zaměření dané konference, např. pro filologické obory.

Pozn.: *** = Konference spadá do kategorie, pokud se jí v dané formě zúčastnilo více než 50 % účastníků (i odhadem).

Kategorie jsou vylučné.

Tab. 8.2: Odborníci z aplikační sféry* podílející se na výuce a na praxi v akreditovaných studijních programech (počty)

Vysoká škola polytechnická Jihlava	Osoby mající pracovní právní vztah s vysokou školou nebo její součástí			Osoby nemající pracovní právní vztah s vysokou školou nebo její součástí		
	Počet osob podílejících se na výuce	Počet osob podílejících se na vedení závěrečné práce	Počet osob podílejících se na zajištění praxí***	Počet osob podílejících se na výuce	Počet osob podílejících se na vedení závěrečné práce	Počet osob podílejících se na zajištění praxí***
VŠPJ	129	75	12		1	265
z toho ženy	59	58	11			175
CELKEM	129	75	12	0	1	265
z toho ženy	59	58	11	0	0	175

Pozn.: * = Odborníci z aplikační sféry podílející se alespoň z jedné třetiny časového rozvrhu na výuce alespoň jednoho kurzu nebo jsou vedoucími závěrečné práce studenta. Pokud daný pracovník je kmenovým zaměstnancem dané VŠ/fakulty, měl by mít minimálně stejně velký úvazek i mimo VŠ/fakultu.

Pozn.: ** = Fakulta nebo jiná součást vysoké školy uskutečňující akreditovaný studijní program/obor.

Pozn.: *** = Jedná se o osoby mající přímou zodpovědnost za výkon odborné praxe studenta.

Tab. 8.3: Studijní obory/programy**, které mají ve své obsahové náplni povinné absolvování odborné praxe*** po dobu alespoň 1 měsíce* (počty)**

	Počty studijních oborů/programů****	Počty aktivních studií					
		Bakalářské studium		Magisterské studium		Navazující magisterské	
		Akademický profil	Profesní profil	Akademický profil	Profesní profil	Akademický profil	Profesní profil
Vysoká škola polytechnická Jihlava							
<i>Vysoká škola polytechnická Jihlava</i>	15		2117				43
Vysoká škola polytechnická Jihlava CELKEM	15		2117				43

Pozn.: * = Doba trvání jednotlivých povinných praxí mohla být i kratší, ale v součtu musela dosahovat alespoň 1 měsíce.

Pozn.: ** = Fakulta nebo jiná součást vysoké školy uskutečňující akreditovaný studijní program/obor

Pozn.: *** = Povinnou praxí se rozumí taková, která je součástí akreditace daného studijního oboru, přičemž se může jednat o součást některého z předmětů či o samostatný předmět. Jedná se o odborné profesní praxe.

Pozn.: **** = VŠ uvede údaj vztahující se k nejnižší akreditované jednotce - promírně studijní obor, pokud studijní program se nedělí na studijní obory, tak údaj za studijní program

Tab. 8.4: Transfer znalostí a výsledků výzkumu do praxe

Vysoká škola polytechnická Jihlava	V ČR	V zahraničí	Počet CELKEM	Příjmy CELKEM
Počet nových spin-off/start-up podniků*				
Patentové přihlášky podané	1	0	1	
Udělené patenty**	0	0	0	
Zapsané užité vzory	2	0	2	
Licenční smlouvy platné k 31. 12.	0	0	0	
Licenční smlouvy nově uzavřené	0	0	0	0 Kč
Smluvní výzkum***, konzultace a poradenství***			5	649 000 Kč
Placené vzdělávací kurzy pro zaměstnance subjektů aplikační sféry***			0	0 Kč

Pozn.: *= Jedná se o nově vzniklé spin-off/start-up podniky podpořené vysokou školou v roce 2020 (počty).

Pozn.: **= V položce "V zahraničí" se v případě Evropského patentu tento v tabulce vykazuje pouze jednou, bez ohledu na počet designovaných zemí.

Pozn.: ***= Definice položek týkajících se příjmů a hodnoty v tabulce u těchto položek odpovídají Výroční zprávě o hospodaření pro rok 2020 pro VVŠ (tab. č. 6). SVŠ vyplní tyto položky dle uvážení.

Licenční smlouva je definována jako poskytnutí práva ve sjednaném rozsahu a na sjednaném území na nabytí či poskytnutí licence na některou z ochran duševního a průmyslového vlastnictví. Licenční smlouvy se uzavírají k patentovaným vynálezům, resp. zapsaným užitným vzorům, průmyslovým vzorům, topografií polovodičových výrobků, novým odrůdám rostlin a plemenům zvířat či k ochranným známkám písemnou smlouvou. Poskytovatel opravňuje nabyvatele ve sjednaném rozsahu a na sjednaném území k výkonu práv z duševního a průmyslového vlastnictví a nabyvatel se zavazuje k poskytování určité úplaty (licenční poplatky) nebo jiné majetkové hodnoty. Nabyvateli přitom nehrozí obvinění z narušení duševního vlastnictví či autorského práva ze strany poskytovatele.

Smluvní výzkum je výzkum na zakázku, který vychází ze spolupráce (interakce) specificky plnící především výzkumné potřeby subjektů aplikační sféry a vysokoškolská instituce je pro subjekt aplikační sféry realizuje dle jeho požadavků a potřeb. Za tento výzkum jsou jí tímto subjektem poskytovány finanční prostředky. Typicky zahrnuje rozsáhlejší projekty, originální výzkum a psaný report. Obvykle bývá výzkum na zakázku zadán jednou konkrétní externí organizací (pro její potřebu). Není rozhodující, zda finanční prostředky, které subjekt aplikační sféry na takový smluvní výzkum vynaložil, pochází z veřejných či soukromých zdrojů. Za smluvní výzkum nelze považovat případ, kdy je vysoká škola příjemcem účelové podpory na aplikovaný výzkum.

Placené vzdělávací kurzy prohlubující kvalifikaci zaměstnanců subjektů aplikační sféry (např. podnikové vzdělávací kurzy). Subjektem aplikační sféry se zde rozumí právnická osoba, jejíž hlavní činností není výzkum a vývoj. Může se jednat o podnikatelský subjekt, orgán veřejné správy, neziskovou organizaci, apod. - vždy s podmínkou, že hlavní činnost není výzkumná. Výnosy budou zahrnuty z těch vzdělávacích kurzů, které jsou "na zakázku", tzn. po dohodě s danou organizací pro její zaměstnance. Nejedná se zde o vyčíslení nákladů účastníků vzdělávacích kurzů, kteří jsou zaměstnaní ve společnosti, která splňuje výše uvedenou definici. Naopak, jedná se o kurzy, jež vznikly po dohodě s vybranou společností, neboť tato chtěla školit své zaměstnance.

Konzultace a poradenství je založeno na poskytnutí expertní rady, názoru či činnosti, jenž závisí na vysoké míře intelektuálních vstupních zdrojů od vysokoškolské instituce ke klientovi. Vysoká škola za úplatu a v souladu s tržními podmínkami poskytuje konzultační a poradenské služby subjektům aplikační sféry. Hlavním požadovaným vstupem konzultace není vytvoření nové znalosti (vědomosti), ale porozumění nebo pochopení určitého stavu.

Souhrnné informace k tab. 8.4

Nově uzavřené licenční smlouvy, smluvní výzkum, konzultace, poradenství a placené vzdělávací kurzy pro zaměstnance subjektů aplikační sféry	Celkový počet	Celkové příjmy
	5	649 000 Kč
	Průměrný příjem na 1 zakázku	
	129 800 Kč	

Tab. 12.1: Ubytování, stravování

Vysoká škola (název)	Počet
Lůžková kapacita kolejí VŠ celková	140
Počet lůžek v pronajatých zařízeních	118
Počet podaných žádostí/rezervací o ubytování k 31/12/2020	165
Počet kladně vyřízených žádostí/rezervací o ubytování k 31/12/2020	148
Počet lůžkodnů v roce 2020	26 104
Celkový počet ukončených smluv (pandemie)*	6
Celkový počet upravených smluv (pandemie)**	70
Celkový počet smluv s výjimkou (pandemie)***	51
Počet hlavních jídel vydaných v roce 2020 studentům	6 562
Počet hlavních jídel vydaných v roce 2020 zaměstnancům vysoké školy	8 825
Počet hlavních jídel vydaných v roce 2020 ostatním strávníkům	38 117

Pozn.: * = Počet smluv, které byly v průběhu roku ukončeny v důsledku vládních protipandemických opatření týkajících se ubytování.

Pozn.: ** = Počet smluv, které byly v průběhu roku upraveny v důsledku vládních protipandemických opatření týkajících se ubytování. Nemusí se jednat o formální úpravu smlouvy, ale i změnu jejího plnění - typicky se jedná o snížení ceny ubytování v případě, že je ubytování studentovi ponecháno, ačkoliv není fyzicky využíváno.

Pozn.: *** = Počet smluv, které zůstaly v platnosti na výjimku ze zákazu ubytování plynoucí z vládních protipandemických opatření týkajících se ubytování. Jedná se např. o studenty s nařízenou pracovní povinností, dobrovolníky, studenty, kteří prohlásili vysokoškolskou kolej za své bydliště apod.

Tab. 12.2 Vysokoškolské knihovny

	Počet
Vysoká škola polytechnická Jihlava	
Přírůstek knihovního fondu za rok	4455
z toho přírůstek fyzických jednotek	4453
z toho přírůstek e-knih v trvalém nákupu	2
Knihovní fond celkem	44743
z toho fyzických jednotek	44606
z toho e-knih v trvalém nákupu	137
Počet odebíraných titulů periodik:	
- fyzicky	41
- elektronicky (odhad)*	4
- v obou formách**	0

Pozn.: * = Uvádějí se pouze tituly periodik, které knihovna sama předplácí (resp. získává darem, výměnou) v papírové nebo elektronické verzi; nezahrnují se další periodika, k nimž mají uživatelé knihovny přístup v rámci konsorcií na plnotextové zdroje.

Pozn.: ** = Do počtu titulů v obou formách se uvádějí pouze tituly, kde jsou obě formy placené zvlášť (tzn. v případě, že je předplácena tištěná forma a elektronická je jako bonus zdarma, uvádí se pouze tištěná forma atd.).

Pozn.: = Elektronické jednotky zahrnují pouze jednotlivě nakupované tituly, nikoliv knihy a periodika, která jsou součástí předplácených „balíčků“ od vydavatelů odborné a vědecké literatury.

Výroční zpráva o činnosti VŠPJ za rok 2020

Výroční zpráva o činnosti Vysoké školy polytechnické Jihlava za rok 2020

Vydala Vysoká škola polytechnická Jihlava

místo vydání: Jihlava

rok vydání: 2021

1. vydání

ISBN 978-80-88064-55-8 (online; pdf)

© Vysoká škola polytechnická Jihlava, 2021